

На основу члана 41а став 2. Закона о заштити природе („Службени гласник РС”, бр. 36/09, 88/10, 91/10 – исправка, 14/16, 95/18 – др. закон и 71/21) и члана 17. став 1. и члана 42. став 1. Закона о Влади („Службени гласник РС”, бр. 55/05, 71/05 – исправка, 101/07, 65/08, 16/11, 68/12 – УС, 72/12, 7/14 – УС, 44/14 и 30/18 – др. закон),

Влада доноси

УРЕДБУ

о проглашењу Парка природе „Радан”

"Службени гласник РС", број 4 од 19. јануара 2024.

Члан 1.

Брдско-планинско подручје централног дела јужне Србије, између горњих токова реке Косанице и Јабланице, чији средишњи део простора испуњава планински масив Радана, ставља се под заштиту и проглашава заштићеним подручјем под именом „Радан”, као природно добро међународног, националног, односно изузетног значаја и сврстава се у I категорију заштите, као Парк природе (у даљем тексту: Парк природе „Радан”).

Члан 2.

Парк природе „Радан” се ставља под заштиту ради очувања: геолошке, биолошке и предеоне разноврсности, а нарочито очувања разноврсних облика вулканског рељефа; Лецко андезитског масива, највишег и највећег вулканског комплекса у Србији (клисуре: Велике Косанице, Гајтанске реке, Боринске реке и Соколов вис); хидролошких и хидрогеолошких појава (бифуркација Деливоде, термоминералне воде Пролома); шумских станишта на прелазу између котлина и брдско-планинских терена на дисецираном рељефу са коадима андезитских стена рефугијалног карактера, од појаса заједница врбе и тополе (*Salici-Populetum albae*), клима зоналних заједница сладуна и цера (*Quercetum farnetto-cerris*), термофилних китњакових заједница (*Quercetum montanum moesiicum*), китњаково-грабових заједница (*Quercus-Carpinetum serbicum*), мезофилних букове шуме (*Fagetum montanum moesiicum*), реликтнихполи доминантних и осиромашених шумских заједница са мечјом леском (*Corylus colurna L.*) и кавкаском липом (*Tilia caucasica Rupr.*) и заједница јавора и граба (*Aceri-Carpinetum betuli*) у контактном делу између храстовог и буковог појаса; станишта и популације дивље флоре (751 биљном врстом), а посебно мезијских ендемита (*Pulsatilla montana ssp. Bulgarica* – бугараска планинаска саса, *Pastinaca hirsute* – длакави пашканат, *Armeria rumelica* – бабина свила и *Sedum stefco* – седум); станишта и популација дивље фауне, посебно птица (*Ciconia nigra* – црна рода, *Aquila pomarina* – орао кликташ, *Aquila chrysaetos* – сури орао, *Hieraaetus pennatus* – патуљаста орао, *Falco peregrinus* – сиви

соко, *Crex crex* – прдавац, *Bubo bubo* – буљина, *Caprimulgus europaeus* – легањ), сисара (*Microtus felteni* – македонска волухарица и *Vormela peregusna* – шарени твор), риба (*Salmo trutta* – поточна пастрмка, *Alburnoides bipunctatus* – двопругаста уклија, *Barbus balcanicus* – поточна мрена, *Gobio gobio* – кркуша, *Leuciscus cephalus* – клен, *Cobitis taenia* – вијун и *Perca fluviatilis* – гргеч), водоземаца и гмизаваца; карактеристичних природних предела и културно-историјског наслеђа специфичног по времену настанка, степену очуваности и културној вредности (Царичин град, Дренград, Кастрат).

Члан 3.

Парк природе „Радан“, налази се на територији општина Куршумлија (КО Дешишка, Космача, Механе, Рударе, Свињиште, Висока, Заграђе, Зебица и део КО Дединац, Пролом, Велико Пупавце, Купиново, Иван Кула, Ђаке, Рача), Бојник (КО Боринце, Брестовац, Ивање, Магаш – Добра вода, Мајковац, Ображда, Оране), Лебане (КО Бачевина, Петровац, Слишане, Свињарица, Штулац), Медвеђа (КО Дренце, Гајтан) и град Прокупље (Арбанашка, Богујевац, Бублица, Доњи Статовац, Драги део, Товрљане, Власа, Власово и део КО Средњи Статовац, Горњи Статовац).

Површина Парка природе „Радан“ износи 43.512,72 ха, од чега је у државном власништву 18.683,77 ха (42,94%) и у приватном власништву је 24.828,96 ха (57,06%), од чега је у режиму заштите I степена 991,25 ха (2,28%), II степена 6.250,99 ха (14,37%) и у режиму заштите III степена 36.270,48 ха (83,35%).

Опис граница и графички приказ Парка природе „Радан“ дати су у Прилогу – Опис граница и графички приказ Парка природе „Радан“, који је одштампан уз ову уредбу и чини њен саставни део.

Члан 4.

На подручју Парка природе „Радан“, утврђују се режими заштите I, II и III степена.

Режим заштите I степена, укупне површине 991,25 ха, односно 2,28% површине Парка природе „Радан“, од чега је 950,8955 ха у државној својини и 40,35 ха у приватном власништву обухвата локалитет:

- 1) „Пролом“ – површина 276,57 ха;
- 2) „Рипиводе“ – површина 100,38 ха;
- 3) „Петровац“ – површина 614,30 ха.

Режим заштите II степена, укупне површине 6.250,99 ха, односно 14,37% површине Парка природе „Радан“, обухвата следеће локалитете/природне целине од чега је 5.504,46 ха у државној својини и 746,53 ха у приватној својини, обухвата локалитет:

- 1) „Рударе – Девојачки крш“;
- 2) „Соколовица“;
- 3) „Радан“;
- 4) „Горњи Гајтан“;
- 5) „Петрова Гора – Деливода – Боринска река“;
- 6) „Брестовачко језеро“;
- 7) „Свињиште“;
- 8) „Заграђе“.

Режим заштите III степена, укупне површине 36.270,48 ha, односно 83,35% површине Парка природе „Радан“, обухвата преостали део заштићеног подручја који није обухваћен режимом заштите I и II степена.

Члан 5.

На подручју Парка природе „Радан“, на површинама на којима је утврђен режим заштите III степена, спроводи се проактивна заштита, где се могу вршити управљачке интервенције у циљу рестаурације, ревитализације и укупног унапређења заштићеног подручја, развој села и унапређење сеоских домаћинстава, уређење објеката културно-историјског наслеђа и традиционалног градитељства, очување традиционалних делатности локалног становништва, селективно и ограничено коришћење природних ресурса и простора.

Осим забране радова и активности, које су као такве утврђене чланом 35. Закона о заштити природе, на површинама на којима је утврђен режим заштите III степена, забрањује се и:

1) експлоатација минералних сировина, земље и речних наноса, осим оних који су на основу прописане процедуре већ стекли право, и отварања привремених површинских копова искључиво за потребу изградње, реконструкције и одржавања противпожарних и шумских путева, као и одржавања сеоских путева;

2) уништавање и сакупљање заштићених и строго заштићених биљних и животињских врста;

3) изградња стамбених, економских и помоћних објеката пољопривредних домаћинстава и викенд објеката изван грађевинских подручја утврђених посебним планским и урбанистичким документима, односно градња објеката пољопривредних домаћинстава изван постојећих грађевинских парцела до доношења тих докумената;

4) преоравање земљишта и обављање других радњи на местима и на начин који могу изазвати процесе водне ерозије;

5) одлагање и бацање смећа и отпадних материјала изван места одређених за ту намену;

6) порибљавање које није у складу са програмом управљања рибарским подручјем;

7) рекреативни риболов током целе године у времену од 21.00 до 3.00 часа у периоду летњег рачунања времена, а од 18.00 до 5.00 часова у периоду зимског рачунања времена (осим ако корисник рибарског подручја другачије не одреди);

8) све радње и активности којима се угрожава фауна риба и ремети њихов мрест, раст, исхрана и кретање;

9) све радње и активности којима се мења квалитет и квантитет воде у водотоцима;

10) руковање отровним хемијским материјама и нафтним дериватима на начин који може проузроковати загађивање земљишта и вода;

11) изградња објеката или извођење других радова којима се угрожава непосредно окружење непокретних културних добара и добара под претходном заштитом, односно, који нису у функцији заштите, уређења и презентације комплекса;

12) обављање било каквих радова на непокретном културном добру и у његовој непосредној околини без претходно прибављених услова и сагласности надлежне службе за заштиту споменика културе и природе.

Радови и активности ограничавају се на:

1) сакупљање заштићених дивљих биљних и животињских врста и гљива које су под контролом коришћења и промета;

2) одржавање оптималне бројности и здравственог стања популација ловних врста;

3) заштиту, управљање, лов, коришћење популација дивљачи у ловишту, очување и предузимању мера на унапређењу станишта дивљачи, као и на заштиту, уређивање и одржавање ловишта;

4) заштиту сливних подручја бујичних водотокова применом техничких, биотехничких и биолошких мера у складу са режимом заштите;

5) вршење експлоатације минералних сировина;

6) чишћење корита водотокова од вегетације и наноса у циљу очувања пропусне моћи, а по потреби и продубљивање корита (само тамо где је то неопходно, због спречавања могућих поплава), по претходно прибављеним условима заштите природе;

- 7) истраживање до сада nedovoljno проучених локалитета на начин и под условима заштите природе;
- 8) појединачни дневни улов са циљем развоја рекреационог риболова чиме се чува рибљи фонд од превеликог и неравномерног притиска;
- 9) каптирање извора, изградња водозавода, дубоких бушотина или издвојених објеката за потребе водоснабдевања појединачних домаћинстава;
- 10) неконтролисану примену хемијских препарата у конвенционалној пољопривредној производњи;
- 11) реинтродукцију и реколонизацију аутохтоних врста и друге активности на очувању и унапређивању стања популација угрожених дивљих врста флоре и фауне;
- 12) уређење и коришћење простора у складу са прописаним режимом заштите на начин којим се омогућава очување природних вредности и споменика културе;
- 13) уређење, изградња и инфраструктурно опремање простора за потребе туризма и рекреације;
- 14) научноистраживачки и образовни рад и презентација природних и културних вредности Парка природе;
- 15) очување и унапређивање културно-историјског наслеђа;
- 16) развој и популаризацију етнолошког наслеђа и других културно-историјских вредности;
- 17) уређивање подручја и изградњу објеката на начин и под условима који не нарушавају културно-историјске вредности;
- 18) уређење и презентацију створених вредности подручја под стручним надзором завода за заштиту споменика културе и заштите природе;
- 19) сечу и уклањање дрвећа, жбуња и остале вегетације у сврхе археолошких ископавања материјалних остатака на локалитету уз претходно прибављене услове заштите природе у складу са Законом о заштити природе;
- 20) истраживачке радове и уређење са минималном употребом механизације ради не нарушавања амбијенталних вредности културно-историјских локалитета;
- 21) уношење нових садржаја: објеката, пешачке стазе, информативне табле и др. само на начин и уколико они доприносе заштити, односно презентацији комплекса, уз услове и сагласност надлежне службе заштите управљача.

Члан 6.

На подручју Парка природе „Радан“, на површинама на којима је утврђен режим заштите II степена спроводи се активна заштита ради очувања и унапређења природних вредности, посебно кроз мере управљања популацијама дивљих биљака и животиња, одржање и побољшање услова у природним стаништима и традиционално коришћење природних ресурса.

Осим забране радова и активности, које су као такве утврђене чланом 35. Закона о заштити природе и чланом 5. ове уредбе, у режиму заштите II степена забрањује се и:

- 1) извођење радова који могу довести до оштећења објеката геонаслеђа;
- 2) експлоатација минералних сировина, осим отварања привремених површинских копова, односно позајмишта за потребе изградње, реконструкције и одржавања противпожарних, шумских и сеоских путева;
- 3) слободно испуштање отпадних и загађујућих вода у водотоке;
- 4) промена намене водног земљишта;
- 5) уништавање влажних станишта, као и извођење активности којима се она исушују;
- 6) паљење ватре, осим на местима одређеним за ту намену;
- 7) уништавање и сакупљање биљних и животињских врста које су обухваћене правилником којим се прописује проглашење и заштита строго заштићених и заштићених дивљих врста биљака, животиња и гљива, односно врста које се наводе у „црвеним књигама“ и „црвеним листама“ флоре и фауне;
- 8) чиста сеча шума која није планирана као редован вид обнављања шума, осим у случајевима прописаним законом;
- 9) постављање табли и других обавештења на стаблима;
- 10) употреба свих недозвољених средстава за лов рибе (нпр. креч, хлор, конопља, експлозив, струја, мреже и др);
- 11) узнемиравање птица и других животиња у репродуктивном периоду;
- 12) уништавање гнезда птица;
- 13) изградња стамбених и викенд објеката осим стамбених и помоћних објеката у оквиру постојећих пољопривредних домаћинстава и грађевинских парцела;
- 14) превођење вода и измену хидродинамичких карактеристика и режима потока и река, као и све друге радове и интервенције које

могу негативно утицати на измену хидролошког режима подземних и површинских вода;

15) преоравање природних ливада и пашњака;

16) изградња септичких јама пропусног типа и свако испуштање отпадних и осочних вода у водотокове и земљиште;

17) обављање било каквих радова на непокретном културном добру и у његовој непосредној околини без претходно прибављених услова и сагласности надлежне службе за заштиту споменика културе и природе.

Радови и активности ограничавају се на:

1) активности на извођењу хитних и неопходних санационих шумских радова након акцидентних ситуација приликом ветролома, ветроизвала, пожара, каламитета инсеката и слично;

2) спровођење одговарајућих мера противпожарне и против ерозионе заштите;

3) газдовање шумама и шумским земљиштима у складу са плановима и основама газдовања шумама, а којима се обезбеђује одржавање постојећих шумских екосистема, умерено повећање површина под шумским екосистемима и побољшање њиховог састава, структуре и здравственог стања, очување разноврсности и изворности дрвећа, жбуња и осталих биљних и животињских врста у шумским састојинама;

4) активности везане за унапређење популација ретких и угрожених биљних и животињских врста;

5) контролисано сакупљање лековитог биља;

6) сакупљање гљива, дивље флоре и фауне;

7) праћење стања флоре и фауне;

8) спровођење активности у оквиру научноистраживачких радова и праћење природних процеса;

9) ловство на санитарни лов дивљачи, заштиту и унапређивање популација дивљачи у ловишту и мере на унапређивању станишта дивљачи, у складу са планским актима из области ловства;

10) испашу стоке;

11) кошење ливада и коришћење траве;

12) постављање наменских кућица за гнежђење птица на одређеним локацијама, уз редовно одржавање и мониторинг;

13) предузимање мера и активности заштите акватичних екосистема од свих видова загађења, промена хидролошког режима и квалитета воде и деградације станишта;

- 14) сакупљање и транспорт неопасног отпада;
- 15) изградња водозахвата или дубоких бушотина издвојених за потребе појединачних домаћинстава и насеља;
- 16) изградња водозахвата за потребе водоснабдевања насеља;
- 17) изградњу мањих објеката за презентацију природних и традиционалних вредности у складу са потребама екотуризма;
- 18) доградња и реконструкција економских објеката у функцији пољопривредне производње, као и за потребе пољопривредних газдинстава;
- 19) изградња објеката за конвенционално гајење домаћих животиња и дивљачи;
- 20) изградња, ревитализација и одржавање нових јавних путева, предвиђених важећом просторно планском документацијом;
- 21) изградња, реконструкција и одржавање/санација шумских путева предвиђених плановима и основама газдовања шумама;
- 22) изградња и уређење пешачких, планинарских и бициклических стаза;
- 23) одржавање манифестација;
- 24) предузимање мера и активности заштите фауне риба (утврђен ловостај у периоду мреста, спашавање риба и транслокације, строго придржавање режима риболова и прописаног начина риболова, алата и средстава, формирање ревира по принципу „ухвати и пусти“, планско порибљавање у погледу количина, врста и узрасних категорија, без уношења страних/алохтоних врста риба, јачање рибочуварске службе.

Члан 7.

На подручју Парка природе „Радан“, на површинама на којима је утврђен режим заштите I степена спроводи се строга заштита, којом се омогућавају процеси природне сукцесије и очување станишта и животних заједница у условима дивљине.

Осим забране радова и активности које су као такве утврђене чланом 35. Закона о заштити природе и чл. 5. и 6. ове уредбе, у режиму заштите I степена забрањује се и:

- 1) сви радови и активности, осим научних истраживања и строго контролисаних активности усмерених ка очувању и унапређивању постојећег стања екосистема;
- 2) коришћење природних ресурса;
- 3) изградња објеката и извођење било каквих радова и активности.

Радови и активности ограничавају се на:

- 1) научна истраживања и праћење природних процеса;
- 2) контролисану (бројно, временски и просторно) посету у образовне, рекреативне и општекултурне сврхе;
- 3) обележавање граница;
- 4) спровођење заштитних, санационих и других неопходних мера у случају пожара, елементарних непогода и удеса, појава биљних и животињских болести и пренамножавања штеточина, уз сагласност министарства надлежног за послове заштите животне средине (у даљем тексту: Министарство);
- 5) одржавање постојећих објеката, као што су високонапонски далеководи, постојећи шумски путеви.

Члан 8.

Парк природе „Радан“ поверава се на управљање ЈП „Србијашуме“ (у даљем тексту: Управљач).

У обављању законом утврђених послова управљања заштићеним подручјем, Управљач је овлашћен и дужан нарочито да: организује чуварску службу; обележи заштићено подручје; донесе план управљања, годишњи програм управљања и акт о унутрашњем реду и чуварској служби; води евиденције о природним вредностима и људским активностима; обавештава кориснике заштићеног подручја о могућностима за обављање радова и активности; учествује у поступку утврђивања накнаде за ускраћивање или ограничавање права коришћења; издаје сагласности и одобрења; прати стање и води евиденције о природним вредностима, непокретностима и људским активностима; утврђује и наплаћује накнаде за коришћење заштићеног подручја.

Члан 9.

Очување, унапређење, одрживо коришћење и приказивање природних и других вредности Парка природе „Радан“ спроводи се према плану управљања који доноси Управљач на период од десет година (у даљем тексту: План управљања), са садржином и на начин прописан законом којим се уређује заштита природе.

План управљања садржи циљеве и приоритетне задатке очувања повољног стања заштићеног подручја, као и превентивне мере заштите од пожара у складу са законом којим се уређује заштита од пожара и прописима донетим на основу тог закона.

План управљања Управљач доноси и доставља Министарству најкасније у року од десет месеци од дана ступања на снагу ове уредбе.

У поступку давања сагласности на План управљања, Министарство прибавља мишљења министарстава надлежних за послове науке, просвете, туризма, просторног планирања, водопривреде, рударства, пољопривреде, шумарства и финансија.

Управљач је дужан да једном у три године анализира спровођење Плана управљања и остварене резултате и по потреби изврши његову ревизију.

До доношења Плана управљања, Управљач врши послове на основу годишњег програма управљања који је дужан да донесе и достави Министарству на сагласност у року од 60 дана од дана ступања на снагу ове уредбе.

Годишњи програм управљања из става 6. овог члана садржи нарочито: сажет приказ природних и других вредности заштићеног подручја, циљева заштите и одрживог коришћења, могућности и ограничења за њихово остваривање; детаљан приказ годишњих задатака на чувању, одржавању, унапређењу, приказивању и одрживом коришћењу заштићеног подручја за потребе науке, образовања, рекреације и туризма и укупног социо-економског развоја; приказ конкретних послова на изради и доношењу управљачких докумената, првенствено Плана управљања, акта о унутрашњем реду и чуварској служби и акта о накнади за коришћење заштићеног подручја; приказ задатака на обележавању заштићеног подручја, заснивању информационог система и противпожарној заштити; приказ субјеката и организационих и материјалних услова за извршења програма, висине и извора потребних финансијских средстава.

Члан 10.

Управљач је дужан да обезбеди спровођење режима заштите, односно унутрашњи ред и чување заштићеног подручја у складу са правилником о унутрашњем реду и чуварској служби који доноси уз сагласност Министарства у року од шест месеци од дана ступања на снагу ове уредбе.

У оквиру садржине прописане Законом о заштити природе, правилником из става 1. овог члана се ближе утврђују забрањени радови и активности, као и правила и услови обављања радова и активности који су допуштени на подручју Парка природе „Радан“.

Правилник из става 1. овог члана се објављује у „Службеном гласнику Републике Србије“.

Члан 11.

Управљач је дужан да на прописан начин обележи Парк природе „Радан“, његове спољне границе и границе површина, односно

локалитета са режимом заштите I, II и III степена најкасније у року од 12 месеци од дана ступања на снагу ове уредбе.

Управљач је дужан да у сарадњи са Републичким геодетским заводом и Заводом за заштиту природе Србије, изврши идентификацију граница Парка природе „Радан“, на терену, дигиталној ортофото карти и катастарском плану, у року од 12 месеци од дана ступања на снагу ове уредбе.

Члан 12.

Управљач ће израдити софтверско решење о природним и створеним вредностима, непокретностима, активностима и другим подацима од значаја за управљање Парком природе „Радан“ у року од две године од дана ступања на снагу ове уредбе.

Члан 13.

Управљач може прогласити рибарско подручје у оквиру граница Парка природе „Радан“, на основу претходно прибављене сагласности министра надлежног за послове животне средине, у складу са законом којим се уређује заштита и одрживо коришћење рибљег фонда.

Члан 14.

Висину накнаде за коришћење Парка природе „Радан“, својим актом утврђује Управљач, у складу са законом којим се уређују накнаде за коришћење јавних добара.

Члан 15.

Управљач је дужан да формира Савет корисника у циљу међусобне сарадње и обезбеђивања интереса локалног становништва и других корисника заштићеног подручја, у року од 12 месеци од дана ступања на снагу ове уредбе.

Члан 16.

Забране и ограничења прописане овом уредбом, не односе се на војне објекте, комплексе, инсталације и приступне путеве, који су изграђени или се планирају градити за потребе Војске Србије, као и активности које Војска Србије изводи или ће изводити за потребе одбране Републике Србије.

Члан 17.

Средства за спровођење Плана управљања Парком природе „Радан“, обезбеђују се из буџета Републике Србије, од накнаде за коришћење заштићеног подручја, прихода остварених обављањем делатности Управљача и из других извора у складу са законом.

Члан 18.

Планска документа, планови, програми и основе из области рударства, енергетике, саобраћаја, шумарства, ловства, управљања рибљим фондом, водопривреде, пољопривреде и туризма и других делатности од утицаја на природу, а који се односе на коришћење природних ресурса и простора у заштићеном подручју Парка природе „Радан“, усагласиће се са Просторним планом Републике Србије, овом уредбом и Планом управљања.

Планови, програми и основе из става 1. овог члана, доносе се уз претходну сагласност министра надлежног за послове заштите животне средине.

Члан 19.

Даном ступања на снагу ове уредбе престаје да важи Уредба о проглашењу Парка природе „Радан“ („Службени гласник РС“, број 91/17).

Члан 20.

Ова уредба ступа на снагу осмог дана од дана објављивања у „Службеном гласнику Републике Србије“.

05 број 110-370/2024

У Београду, 18. јануара 2024. године

Влада
Председник,
Ана Брнабић, с.р.
Прилог

ОПИС ГРАНИЦА И ГРАФИЧКИ ПРИКАЗ ПАРКА ПРИРОДЕ „РАДАН“

1. Границе Парка природе „Радан“

Граница почиње од Царичиног града 7 km северозападно од Лебана од међе општина Бојник и Лебана тј. тремеђе КО Мијајлица, Секицол и Штулац и прати спољну границу КО Штулац ка југу до међе са КО Лалиновац одакле наставља на запад спољном границом КО Свињарица, Бачевина, Слишане, Петровац, Гајтан, Дренце, Свињиште, Заграђе. Граница прелази у КО Иван кула и сече кат. парц. бр. 1412 у тачкама X-534359,937 Y-4756158,611 и X-534362,913 Y-4756163,373 затим прати спољашњу границу кат. парц. бр. 394, сече кат. парц. бр. 404 у тачкама X-534855,07 Y-4756485,524 и X-534856,591 Y-475648,493 затим прати спољашњу границу кат. парц. бр. 367, 365, 356, 353, 351, 353. У тачки X-535099,118 Y-4757167,149 и прати спољашњу границу парцела 912, 1788, 1787 затим је пресеца у тачкама X-535586,746 Y-4757809,665 и X-535590,185 Y-4757813,898

затим прати спољашњу границу кат. парц. бр. 861, 857, 852, 856, 855, 816. Граница прати спољњу границу КО Гајтан до тачке X-536569,648 У-4759609,338 затим прелази у КО Ђаке и прати спољашњу границу кат. парц. бр. 700, 699, 696, 694, 199, 198, 688, 668, 666, 198, 1784, 198, 59, 1782, 213/1, 212, 218/2, 218/3, 218/1, 219/1, 223/3, 223/2, 223/1, 1779. Граница се наставља спољњом границом КО Зебица. У тачки X-529105,813 У-475909,005 прелази у КО Купиново и прати спољњу границу кат. парц. бр. 651, 190, 650, 648, 613, 598, 587, 586, 570, 569/2, 569/1, 571/1, 544, 541, 535, 534, 526, 462, 464, 461, 460, 459, 438, 439, 440, 454, 449, 448, затим пресеца кат. парц. бр. 466 у тачкама X-527596,575 У-4760185,729 и X-527576,334 У-4760195,942 и наставља се спољњом границом кат. парц. бр. 478, 479, 395, 396, 387, 385, 384, 385. Граница прелази у КО Рача и прати спољњу границу кат. парц. бр. 2876, 2877, 2352, 2353, 2354, 2355, 2356, 2357, 2358, 2359, 2363, 2364, 2367, 2369, 2370, 2371, 2372, 2858, 2375, 2376, 2406, 2858, 2422, 2804, 2805, 2806, 2808, 2779, 2780, 2785, 2786, 2784, 2783, 2774/1, 2770, 2767, 2766, 2750, 2751, 2753, 2752, 2737, затим пресеца кат. парц. бр. 2880 у тачкама X-527759,043 У-4761279,158 и X-527757,984 У-4761287,757. Граница се наставља спољашњом границом кат. парц. бр. 2696, 2690, 2687, 2645, 2644, 2642, 2641, 2608, 2607 и пресеца кат. парц. бр. 2605 у тачкама X-528014,944 У-4762652,209 и X-528022,881 У-4762657,501. Граница се наставља ка северу спољном границом КО Дешишка, КО Рударе, КО Висока до међе са КО Кастарат одакле креће ка истоку пратећи спољну границу КО Висока, КО Космача. Граница залази у КО Дединац и пресеца кат. парц. бр. 1515 у тачкама X-529761,655 У-4775260,221 и X-529766,639 У-477526,128. Граница прати спољњу границу кат. парц. бр. 1527 затим и њу пресеца у тачкама X-529763,675 У-477527,472 и X-529776,375 У-477528,287. Граница пресеца кат. парц. бр. 1528 у тачкама X-529776,375 У-477528,287 и X-529779,083 У-4775284,835. Граница прати спољњу границу кат. парц. бр. 1529, затим пресеца кат. парц. бр. 3802 у тачкама X-529864,054 У-4775336,866 и X-529870,735 У-4775343,877. Граница прати спољњу границу кат. парц. бр. 1465, 1464, 1456, 1454, 1452, 1451, 1452, 1446, 1443, 1441, 1440, 1439, 1437, 1596, 1594, 1595, 1603/1, 1603/2, 1604, 1605, 1613, 1614, 1616, затим пресеца кат. парц. бр. 3803 у тачкама X-531165,967 У-4775267,632 и X-531165,014 У-4775258,106. Граница прати спољњу границу кат. парц. бр. 1588, 187, 1584, 3040/1, 3040/2, 3043, 3044, 3047, 3048, 3039, 3036, 3060, затим пресеца кат. парц. бр. 3815 у тачкама X-531331,464 У-4774565,602 и X-531331,384 У-477455,822 и наставља се њеном спољашњом границом до тачке X-531270,623 У-4774491,664 одакле се наставља спољашњом границом кат. парц. бр. 3465, 3466. Граница пресеца кат. парц. бр. 3816 у тачкама 531302,214 У-4774378,899 и X-531302,002 У-4774372,231 одакле се наставља њеном спољашњом границом све до тачке У-530937,690 У-4774020,733 одакле се наставља спољњом границом кат. парц. бр. 3450, 3451, 3444, 3442, 3441, пресеца кат. парц. бр. 3817 у тачкама X-531104,523 У-4773930,889 и X-531115,447

У-4773939,674. Граница се наставља спољњом границом кат. парц. бр. 3155, 3154, 3106, 3107, 3102, 3152, 3157, 3158, 3167, 3165, 3164, 3172, 3173, 3193, 3139, 3190, 3193, 3188, 3195, 2976, 2975, 2986, 2990, 2975, 2991, 2974, 3199, 3202, 3211, 3213, 3814, 3220, 3221, 3818, 3249, 3246, 3245, 3274, 3268, 3271. Граница се наставља ка истоку пратећи спољњу границу КО Товрљане, Арбанашка. Граница залази у КО Горњи Статовац пратећи спољашњу границу кат. парц. бр. 2983, 2881, 2880, 2879, 2880, 2883, затим пресеца кат. парц. бр. 3011 у тачкама Х-538454,565 У-4768693,664 и Х-538468,324 У-4768702,792. Граница се наставља спољњом границом кат. парц. бр. 3001, 2812, 2818. Граница пресеца кат. парц. бр. 3000 у тачкама Х-538787,928 У-4768869,004 и Х-538819,254 У-4768870,062. Наставља се спољњом границом кат. парц. бр. 2908, 2909, 2917, 2910, 2911, 2912, 3012, 2175, 3012. Граница прелази у КО Средњи Статовац пратећи спољњу границу кат. парц. бр. 688, 690, 691, 693, 694, 696, 697, 700, 706, 708, 709, 710, 725, 726, 728, 729, пресеца кат. парц. бр. 1857 у тачкама Х-540598,078 У-4768543,218 и Х-540601,253 У-4768535,903. Граница прати спољњу границу кат. парц. бр. 737, 736, 734, 759, 752, 751, 750, 1856, 860, 861, 863, 864, 866, 808, 829, пресеца кат. парц. бр. 1868 у тачкама Х-541213,778 У-4768122,206 и Х-541229,971 У-4768130,355 и прати њену спољњу границу до тачке Х-541225,102 У-4768116,491 одакле прати спољњу границу кат. парц. бр. бр- 1217, 1220/1, 1223, 1225, 1195, 1196, 1197, 1191, затим пресеца кат. парц. бр. 1865 у тачкама Х-541459,821 У-4768077,318 и Х-541470,932 У-4768076,577. Граница наставља да прати спољњу границу кат. парц. бр. 1311, затим пресеца кат. парц. бр. 1867 у тачкама 541399,666 У-4767786,359 и Х-541407,862 У-4767785,301. Граница се наставља спољњом границом кат. парц. бр. 1237, 1238, 1257, затим пресеца кат. парц. бр. 1258 у тачкама Х-541486,444 У-4767805 и Х-541486,576 У-4767803,596. Граница се наставља спољњом границом кат. парц. бр. 1264, затим пресеца кат. парц. бр. 1267 у тачкама Х-541561,206 У-4767796,816 и Х-541567,093 У-4767792,582. Граница се наставља спољњом границом кат. парц. бр. 1268. Граница се наставља ка истоку границама КО Статовац, Драги Део, Бублица, Брестовац све до међе са КО Доње Куњевце одакле креће према југозападу спољном границом КО Брестовац, Магаш-Добра Вода до међе са КО Вујаново одакле поново креће ка југоистоку спољном границом КО Ивање, Ороне, Слишане, до КО Слишане одакле наставља на исток спољном границом КО Бачевина, Свињарица до почетне тачке и међе општина Бојник и Лебане тј. тромеђе КО Мијајлица, Секицол и Штулац.

НАПОМЕНА:

Из обухвата заштићеног природног добра изузимају се површине од 110 ha из заштите из Парка природе (простор насељеног места Пролом бања). Катастарске општине и парцеле које се изузимају из Парка су:

КО Пролом: 1267, 1374, 1375, 1376, 1377, 1378, 1379, 1380, 1381, 1382, 1383, 1384, 1385/1, 1386, 1387, 1388, 1389, 1390, 1391, 1392, 1393, 1395/1, 1395/2, 1395/3, 1396/1, 1396/2, 1397, 1399, 1400, 1401, 1402, 1403, 1404, 1405, 1406, 1407/1, 1407/2, 1407/3, 1408, 1409, 1410, 1411, 1412, 1413/1, 1413/2, 1413/3, 1414, 1435, 1436, 1437, 1438, 1439/1, 1439/2, 1440/1, 1440/2, 1441, 1442, 1443, 1444, 1445, 1446, 1447, 1448, 1449, 1450, 1451, 1452, 1484, 1485, 1486, 1487, 1488, 1489, 1490, 1491, 1492, 1493, 1494, 1495, 1496, 1497, 1498, 1499, 1500, 1501, 1502, 1503, 1504, 1505, 1506, 1507, 1508/1, 1508/2, 1509, 1510, 1511/1, 1511/2, 1512, 1513/1, 1513/2, 1514/1, 1514/2, 1515, 1516, 1517, 1518, 1520, 1521, 1522, 1523, 1524, 1525, 1526, 1527, 1528, 1529, 1530, 1531, 1532, 1533, 1534/1, 1534/2, 1535, 1536/1, 1536/2, 1537, 1538, 1539/1, 1539/2, 1540, 1541, 1542, 1543, 1544, 1545, 1546, 1547, 1548, 1549, 1550, 1551, 1552, 1553, 1554, 1555, 1556, 1557, 1558, 1559, 1560, 1561, 1562, 1563, 1564, 1565, 1566, 1567, 1568, 1569, 1570, 1571, 1572, 1573, 1574/1, 1574/2, 1575, 1576, 1577, 1578, 1579, 1580, 1581, 1582, 1583, 1584, 1585, 1586, 1587, 1588, 1589, 1590, 1591, 1592/1, 1592/2, 1593, 1594, 1595, 1596, 1597, 1598/1, 1598/2, 1599, 1600, 1601, 1602, 1603, 1604, 1605, 1606, 1607, 1608, 1609, 1610, 1611, 1612, 1613, 1614, 1615, 1616, 1617, 1618, 1619, 1620, 1621, 1622, 1623, 1624, 1625, 1626, 1627, 1628, 1629, 1630, 1631, 1632, 1633, 1634, 1635, 1636, 1637, 1638, 1639, 1640, 1641, 1642, 1643, 1644, 1645, 1646, 1647, 1648, 1649, 1650, 1651, 1652, 1653/1, 1653/2, 1654, 1655, 1656, 1657, 1658, 1659, 1660, 1661, 1662, 1663, 1664, 1665, 1666, 1667, 1668, 1669, 1670, 1671, 1672, 1673, 1674, 1675, 1676, 1677, 1678, 1679, 1680, 1681, 1682, 1683, 1684/1, 1684/2, 1685, 1686, 1687, 1688/1, 1688/2, 1689, 1690, 1691, 1692, 1693, 1694/1, 1694/2, 1694/3, 1695, 1696, 1697, 1700, 1701, 1702, 1703, 1704, 1705, 1706, 1709, 1710, 1711, 1712, 1713, 1714, 1715, 1716, 1717, 1718, 1719, 1720, 1721, 1722, 1723, 1725, 1726, 1728/1, 1728/2, 1729/1, 1729/2, 1730, 1731, 1732, 1733, 1734, 1735, 1736, 1737, 1739, 1740, 1741, 1742/1, 1742/2, 1743, 1744, 1745, 1746, 1747, 1748, 1749/1, 1749/2, 1750, 1751, 1752, 1753, 1754, 1755, 1756, 1757/1, 1757/2, 1758, 1759, 1760, 1761, 1762/1, 1762/2, 1763, 1765, 1766, 1767, 1782, 1783, 1784, 1785, 1786, 1787, 1788, 1789/1, 1789/2, 1789/3, 1789/4, 1790, 1791, 1792, 1793, 1794, 1795, 1796, 1797, 1798, 1799, 1800, 1801, 1802, 1803, 1804, 1805, 1806, 1807, 1808, 1809, 1810, 1811, 1812, 1813, 1815, 1816, 1818, 1819, 1820/1, 1820/2, 1820/3, 1821, 1822/1, 1822/2, 1823/1, 1823/2, 1824, 1825, 1826, 1827/1, 1827/2, 1828, 1829, 1830, 1831/1, 1831/2, 1832, 1833, 1834, 1835, 1837, 1838, 1841, 1842, 1843/1, 1843/2, 1844, 1845, 1846, 1847, 1848, 1849, 1850, 1851, 1852, 1853, 1854, 1855, 1857, 1858, 1861, 1862, 1863, 1864, 1865, 1866, 1867, 1868, 1869, 1870, 1883/1, 1883/2, 1884, 1885, 1886, 1887, 1888, 1889, 1890, 1891, 1892, 1893, 1894, 1895, 1896, 1897, 1898, 1899, 1900, 1901, 1902, 1903, 1904, 1905, 1906, 1907, 1908, 1909, 1910, 1911, 1912, 1913, 1914, 1915, 1916, 1917, 1918, 1919, 1920, 1921/1, 1921/2, 1922, 1923, 1924, 1925, 1926, 1927, 1928, 1929, 1930, 1931/1, 1931/2, 1932, 1933, 1934, 1935,

1936, 1937, 1938, 1939, 1940, 1941, 1942, 1943, 1944, 1945, 1947,
1948, 1949, 1950, 1951, 1954, 1955, 1956, 1957, 1958, 1959, 1960,
1961, 1962, 1963, 1964, 1965/1, 1965/2, 1966, 1967, 1968, 1969, 1970,
1971, 1972, 1973, 1974, 1975, 1976, 1977, 1978, 1979, 1980, 1981,
1982, 1983, 1984, 1985/1, 1985/2, 1986, 1987, 1988, 1989, 1990, 1991,
1992, 1993, 1994, 1995, 1996, 1999, 2000, 2001, 2002, 2003, 2004,
2005, 2006, 2007, 2008, 2009, 2010, 2011, 2012, 2013/1, 2013/2, 2014,
2015, 2017, 2018, 2019, 2020, 2021, 2022, 2023, 2024, 2025, 2026,
2027, 2028, 2029, 2030, 2031, 2032, 2033, 2034, 2036, 2037, 2039,
2040, 2041, 2042, 2043, 2044/1, 2044/2, 2045, 2046, 2047, 2048,
2050/1, 2050/2, 2051/1, 2051/2, 2052, 2053, 2054, 2055, 2056, 2057,
2058/1, 2058/2, 2059, 2060, 2061, 2062, 2063, 2064/1, 2064/2, 2066,
2067/1, 2067/2, 2068, 2069, 2070, 2071/1, 2071/2, 2072/1, 2072/2,
2073, 2074, 2075, 2076, 2077/1, 2077/2, 2078, 2079, 2081, 2082, 2083,
2084, 2085, 2093, 2094, 2095, 2096/1, 2096/2, 2097/1, 2097/2, 2098,
2099, 2100/1, 2100/2, 2101, 2102, 2103, 2105, 2106, 2107, 2108, 2110,
2111, 2112, 2113, 2114, 2115, 2116, 2117, 2118, 2119, 2120, 2121,
2122/1, 2122/2, 2123, 2124, 2125, 2126/1, 2126/2, 2127, 2129, 2130,
2131, 2132, 2134, 2137, 2138, 2139/2, 2140/1, 2140/2, 2142, 2143,
2144, 2145, 2146/1, 2146/2, 2147, 2148, 2149, 2150, 2151, 2152,
2153/1, 2153/2, 2154, 2155, 2156, 2157, 2158, 2159, 2160, 2161, 2162,
2163, 2164, 2165, 2167, 2168, 2169, 2170, 2171, 2172, 2173, 2176/1,
2176/2, 2176/3, 2176/4, 2177, 2178, 2179, 2180, 2181, 2182, 2183,
2184, 2185, 2186, 2187, 2188, 2189, 2190, 2191, 2192, 2193, 2194,
2195, 2196, 2197, 2198, 2199, 2200, 2201, 2202, 2203, 2204, 2205,
2206, 2207, 2208, 2209, 2210, 2211, 2212, 2214, 2227, 2228, 2229,
2230, 2231, 2232, 2233, 2234, 2235, 2236, 2237, 2238, 2239, 2240,
2241, 2242, 2243, 2244, 2245, 2246, 2247, 2248, 2249, 2250, 2251,
2252, 2254, 2257, 2259/1, 2259/2, 2260, 2261, 2262, 2263, 2264, 2265,
2266, 2267, 2268, 2269, 2270, 2271, 2272, 2273, 2274, 2275, 2276,
2277, 2288, 2289, 2290, 2291, 2292, 2293, 2294, 2295.

КО Велико Пупавце: 439, 455, 450/1, 451/21, 452/1, 452/2, 452/3,
452/4, 452/5, 453/1, 453/2, 1086, 1176, 1177, 1178, 1180, 1181, 1182,
1183, 1184, 1185, 1186, 1190, 1219, 1221, 1222, 1223, 1224, 1225,
1226, 1228, 1230, 1232, 1233, 1234, 1235, 1236, 1237, 1238, 1239,
1240, 1241, 1242, 1243, 1244, 1245, 1246, 1247, 1248, 1249, 1250,
1251, 1253, 1254, 1255, 1256, 1257, 1258, 1259, 1260, 1261, 1263,
1264, 1265, 1266, 1267, 1268, 1269, 1270, 1271, 1272, 1274, 1275,
1276, 1277, 1279, 1282, 1284, 1285, 1286, 1287, 1288, 1289, 1290,
1294, 1295, 1296, 1297, 1298, 1299, 1300, 1306, 1307, 1309, 1311,
1312, 1313, 1315, 1316, 1322, 1323, 1333, 1334, 1335, 1336, 1337,
1338, 1339, 1340, 1341, 1342, 1343, 1344, 1345, 1346, 1348, 1349,
1350, 1351, 1352, 1353, 1354, 1355, 1356, 1357, 1358, 1359, 1360,
1361, 1362, 1364, 1365, 1366, 1368, 1369, 1370, 1371, 1373, 1375,
1376, 1377, 1378, 1379, 1380, 1381, 1382, 1383, 1384, 1385, 1386,
1387, 1388, 1389, 1390, 1391, 1392, 1396, 1397, 1398, 1399, 1400,
1401, 1402, 1403, 1404, 1405, 1409, 1410, 1412, 1414, 1426, 1169/1,

1169/2, 1169/3, 1169/4, 1171/2, 1171/5, 1171/6, 1174/3, 1179/1, 1179/2, 1227/1, 1227/2, 1229/1, 1229/2, 1231/1, 1231/2, 1252/1, 1252/2, 1262/1, 1262/2, 1262/3, 1273/1, 1273/2, 1278/1, 1278/2, 1280/1, 1280/10, 1280/2, 1280/3, 1280/4, 1280/5, 1280/6, 1280/7, 1280/8, 1280/9, 1281/1, 1281/2, 1283/1, 1283/2, 1291/1, 1291/2, 1291/3, 1291/4, 1292/1, 1292/2, 1292/3, 1292/4, 1292/5, 1292/6, 1293/1, 1293/2, 1301/1, 1301/2, 1302/1, 1302/2, 1302/3, 1302/4, 1302/5, 1303/1, 1303/2, 1303/3, 1303/4, 1304/1, 1304/2, 1304/3, 1305/1, 1305/2, 1305/3, 1305/4, 1305/5, 1305/6, 1308/1, 1308/2, 1310/1, 1310/2, 1310/3, 1314/1, 1314/2, 1314/3, 1314/4, 1314/5, 1314/6, 1314/7, 1314/8, 1317/1, 1317/2, 1318/25, 1318/8, 1321/6, 1347/1, 1347/2, 1363/1, 1363/2, 1372/1, 1374/1, 1406/1, 1406/2, 1407/1, 1407/2, 1408/1, 1408/2, 1473/1, 1480/1, 1481/1.

2. Границе површина и локалитета у режиму заштите I и II степена

2.1. Границе режима заштите I степена

2.1.1. Локалитет „Пролом“

Локалитет улази у КО Велико Пупавце, Власово и Пролом.

Граница почиње у најсевернијој тачки локалитета која се налази у КО Велико Пупавце на тромеђи између кат. парц. бр. 360, 388 и 392. Граница иде у смеру кретања казаљке на сату пресецајући кат. парц. бр. 360 у тачкама X-531304,224 Y-4767784,967 и X-531304,224 Y-4767660,944. Граница пресеца кат. парц. бр. 393 у тачкама X-531304,224 Y-4767660,944 и X-531486,125 Y-4767657,306. Граница пресеца кат. парц. бр. 396 у тачкама X-531486,125 Y-4767657,306; X-531610,81 Y-4767571,977; X-531670,342 Y-4767575,615 и X-531780,250 Y-4767651,948. Пресеца кат. парц. бр. 1472 у тачкама X-531780,250 Y-4767651,948 и X-531792,632 Y-47676645,28. Пресеца кат. парц. бр. 408 у тачкама

X	Y
532597,583	4767450,561
532579,566	4767457,079
532534,572	4767473,356
532459,224	4767481,665
532332,660	4767459,144
532262,516	4767495,043

532257,479	4767497,620
532251,639	4767500,610
532214,459	4767519,638
532206,898	4767523,508
532152,464	4767524,308
532136,863	4767530,057
532040,257	4767569,627
531995,750	4767562,120
531871,865	4767600,484
531792,160	4767645,199

Прелази у КО Власово и пресеца кат. парц. бр. 93 у тачкама Х-531792,160 У-4767645,199 и Х-532829,92 У-4767519,131. Граница прати спољну границу кат. парц. бр. 93, 94/1,93.

Граница прелази у КО Пролом пратећи спољну границу кат. парц. бр. 181.

Граница прелази у КО Велико Пупавце пратећи спољну границу кат. парц. бр. 408. Граница пресеца пут на кат. парц. бр. 1472 у тачкама Х-531874,124 У-4766785,619 и Х-531870,221 У-4766786,677. Граница прати спољну границу кат. парц. бр. 462, 463. Граница пресеца пут на кат. парц. бр. 1472 у тачкама Х-531873,904 У-4766785,566 и Х-531870,412 У-4766786,677. Граница прати спољну границу кат. парц. бр. 462, 463. Граница пресеца пут на кат. парц. бр. 502 у тачкама Х-531689,066 У-4766719,578 и Х-531686,526 У-4766723,666. Граница прати спољну границу кат. парц. бр. 504, 508, 505, 508, 398, 530, 398, 394. Граница пресеца кат. парц. бр. 1469/3 у тачкама Х-531176,08 У-4767158,838 и Х-531177,787 У-4767167,53. Граница прати спољну границу кат. парц. бр. 322. Граница пресеца кат. парц. бр. 321 у тачкама Х-531204,285 У-4767290,376 и Х-531201,785 У-4767295,099. Граница прати спољну границу кат. парц. бр. 316, 315, 314, 331, 332, 330, 333, 330, 329, 330, 325, 321, 324. Граница пресеца кат. парц. бр. 1469/3 у тачкама Х-530978,422 У-4767489,485 и Х-530977,629 У-4767492,462. Граница прати спољну границу кат. парц. бр. 360 и завршава се на тремеђи између кат. парц. бр. 360, 388 и 392.

2.1.2. Локалитет „Рипиводе“

Локалитет Рипиводе налази се у КО Богујевац и КО Власово, општина Прокупље.

Граница локалитета почиње у најјужнијој тачки, на локалитету Власовско језеро, на тремеђи КО Власово, КО Богујевац и КО Ображда. Граница иде у правцу кретања казаљке на сату, у КО Богујевац, пратећи међу КО Богујевац и КО Власово, тј. спољашњу границу кат. парц. бр. 1072, обухватајући је, затим улази у КО Власово, кат. парц. бр. 1800 коју сече у тачкама:

X	Y
539330,35583	4763268,498
539244,73201	4763090,212
539245,43175	4763053,913
539334,04936	4762853,614
539381,72021	4762732,851
539449,44957	4762436,981
539501,33737	4762314,352
539518,80844	4762273,062
539591,62486	4762152,067
539550,00848	4761569,783
539549,89520	4761570,000
539466,80427	4761701,926
539402,32391	4761813,012
539366,21000	4761910,019
539340,59777	4762057,544
539342,57151	4762095,957
539342,55904	4762142,930
539337,48086	4762161,975
539340,65548	4762190,330
539325,20872	4762213,818

539319,07239	4762226,303
539304,47190	4762242,385
539286,90891	4762257,621
539284,79297	4762263,758
539280,24402	4762293,594
539279,97966	4762301,397
539271,25154	4762333,535
539268,47457	4762352,051
539260,93657	4762376,253
539258,49538	4762396,933
539256,96953	4762405,878
539257,63103	4762417,913
539265,56670	4762442,115
539269,66683	4762456,663
539274,42819	4762468,566
539283,15722	4762484,172
539286,66204	4762489,968
539288,18306	4762495,016
539289,10973	4762502,712
539286,46421	4762518,029
539274,85389	4762539,755
539269,95958	4762550,722
539269,48352	4762553,420
539277,89533	4762578,495
539277,84260	4762585,901
539277,57824	4762595,476

539279,43350	4762613,718
539279,80079	4762631,344
539281,22934	4762642,453
539283,13390	4762648,325
539284,08622	4762653,245
539284,08631	4762658,161
539283,76902	4762664,195
539282,49949	4762669,750
539258,45715	4762703,287
539252,02917	4762717,362
539246,56663	4762726,922
539238,85714	4762739,581
539221,93805	4762758,841
539209,02129	4762768,783
539206,32336	4762771,163
539195,84911	4762783,384
539183,15300	4762795,604
539180,61382	4762800,365
539162,52248	4762850,040
539152,68308	4762864,006
539129,82977	4762869,562
539124,59259	4762872,736
539114,27698	4762881,623
539106,50066	4762891,781
539101,26349	4762895,431
539098,88298	4762897,970

539095,86767	4762902,097
539091,78466	4762908,820
539089,67838	4762911,143
539073,49077	4762923,205
539070,31672	4762925,268
539065,07966	4762934,949
539063,81018	4762942,567
539062,06452	4762947,328
539060,00156	4762957,644
539055,24063	4762968,277
539051,27323	4762979,069
539048,73429	4762996,368
539046,19529	4763010,334
539044,92594	4763025,093
539045,56101	4763038,742
539019,93056	4763106,477
539031,43837	4763146,026
539026,36015	4763162,373
539024,87395	4763179,857
539021,91202	4763208,741
539021,38323	4763220,485
539022,44140	4763227,574
539025,40399	4763233,922
539031,54076	4763244,291
539034,16851	4763247,780
539034,12865	4763247,772

539033,49454	4763247,757
539059,32815	4763263,316
539111,12959	4763292,917
539121,44480	4763298,909
539191,55345	4763361,072
539242,69529	4763415,376
539290,54338	4763495,692
539330,14402	4763484,855
539339,53304	4763441,425
539339,93564	4763414,517
539339,93614	4763414,488
539340,65145	4763366,680
539340,92265	4763348,554
539339,16979	4763335,274
539339,10920	4763334,814
539338,58834	4763330,869

Граница улази у КО Богујевац, кат. парц. бр. 1072 коју сече у тачкама:

X	Y
539591,62486	4762152,067
539636,67248	4762067,694
539662,20465	4762087,468
539707,99075	4762146,800
539777,21964	4762280,839
539816,22781	4762285,558
539929,78311	4762331,974

540016,47141	4762343,784
539934,61652	4762185,190
539875,59957	4762048,050
539860,16795	4761891,980
539795,73559	4761340,556
539764,80414	4761230,168
539767,35497	4761225,892

Граница долази до међе КО Богујевац и КО Магаш-Добра вода и прати је до тремеђе КО Богијевац, КО Магаш-Добра вода и КО Ображда, односно до почетне тачке описа.

Део 2

Граница почиње на северном делу локалитета, на међи КО Власово и КО Богујевац у КО Богујевац, обухвата кат. парц. бр. 1072 коју сече у тачкама:

X	Y
539695,21640	4763829,819
539720,63207	4763818,146
540018,05611	4763721,610
540185,94504	4763734,036
540207,06755	4763740,331
540212,74742	4763739,728
540218,36939	4763734,474
540216,72288	4763722,808
540214,97662	4763707,886
540207,83286	4763686,772
539612,18745	4763871,683
539624,16625	4763869,765
540196,40284	4763654,546

Граница улази у кат. парц. бр. 1070 и сече је у тачкама х-540198,509 у-4763660,484 и х-540181,480 у-4763645,180, граница опет улази у кат. парц. бр. 1072 коју сече у тачкама:

X	Y
540181,48031	4763645,179
540147,83199	4763639,297
540124,80644	4763636,448
540110,67766	4763631,527
540105,43890	4763621,049
540095,93469	4763588,307
540090,67512	4763552,469
540054,12151	4763533,182
540025,61927	4763447,304
539954,60549	4763456,021
539944,85924	4763460,876
539919,68614	4763477,344
539911,25867	4763480,593
539887,30597	4763483,212
539873,92004	4763480,793
539855,76560	4763480,383
539837,27124	4763482,523
539809,86962	4763490,320
539784,71730	4763493,559
539774,57041	4763491,840
539750,00788	4763490,530
539733,16296	4763493,979
539715,49839	4763500,877

539687,68688	4763514,883
539670,02231	4763522,201
539653,17741	4763522,890
539637,65209	4763519,161
539620,74734	4763507,145
539604,97650	4763503,744
539984,73629	4763441,385
539976,40885	4763450,152
540037,65048	4763502,041
540035,20811	4763471,440

Граница улази у КО Власово, кат. парц. бр. 1800 коју сече у тачкама:

X	Y
539604,97650	4763503,744
539550,93894	4763491,484
539502,52009	4763476,006
539485,45444	4763469,259
539429,09809	4763457,353
539416,39809	4763456,162
539398,14176	4763458,544
539352,10419	4763481,166
539337,41979	4763490,294
539311,90658	4763498,245
539290,22428	4763506,399
539306,67500	4763511,283

Граница улази у кат. парц. бр. 1801 и сече је у тачкама:

X	Y
---	---

539306,67500	4763511,283
539271,93816	4763535,168
539275,97875	4763627,461
539272,68072	4763680,546
539261,51418	4763692,262
539239,00070	4763691,713
539182,68560	4763716,891
539172,46880	4763698,757
539086,09570	4763734,706
539055,47645	4763729,118
539118,65740	4763786,148
539133,67371	4763820,927
539117,01913	4763851,499
539115,91963	4763861,206
539100,19811	4763892,960
539068,34459	4763922,299
539139,74366	4763910,601
539147,84075	4763881,150
539153,53892	4763871,852
539173,32298	4763861,365
539184,14529	4763859,071
539236,12485	4763865,702
539252,21988	4763849,737
539273,63349	4763840,579
539316,47089	4763831,431
539349,23136	4763829,781

539382,55174	4763832,519
539423,42660	4763858,314
539346,30330	4763918,343

Граница поново улази у кат. парц. бр. 1800 коју сече у тачкама:

X	Y
539346,30330	4763918,343
539333,80679	4763933,563
539375,83198	4763916,640
539396,46569	4763907,023
539612,18745	4763871,683

Последњом тачком пресека, граница долази до почетне тачке описа.

Део 3

Део 3 целом својом површином налази се у КО Богујевац. Граница почиње од најјужније тачке локалитета, између два врха Д. Висови 1126 m надморске висине и другог 1078 m надморске висине, у близини Богојевачке ливаде, у кат. парц. бр. 1072 коју сече у тачкама:

X	Y
540688,52578	4763108,851
540660,98488	4763122,586
540564,94033	4763219,157
540332,99204	4763367,505
540275,28367	4763368,495
540214,78578	4763401,873
540091,77757	4763450,395
540070,16265	4763518,753

Граница долази до кат. парц. бр. 1073 коју сече у тачкама х-540070,16265 у-4763518,7531 и х-540079,88044 у-4763537,70079, затим поново улази у кат. парц. бр. 1072 коју сече у тачкама:

X	Y
540079,88044	4763537,700
540105,48040	4763548,328
540115,92987	4763558,125
540121,26102	4763604,804
540130,85218	4763621,010
540201,49850	4763627,629
540207,97650	4763642,274
540217,83413	4763659,507
540226,03623	4763685,700
540230,48124	4763715,795
540232,65082	4763732,532
540244,29251	4763734,648

Последњом тачком пресека, граница долази до почетне тачке описа.

2.1.3. Петровац

Локалитет се налази у две општине Медвеђа и Лебане и то КО Гајтан у општини Медвеђа, а КО Боринце и КО Слишане у општини Лебане.

Граница локалитета почиње у близини врха 1200 m надморске висине на међи КО Ображде и КО Гајтан, на тачки x-542933,005 y-4759111,275, иде у правци кретања казаљке на сату пратећи међу све до тачке x-542986,625 y-4759084,071. Граница улази у КО Гајтан кат. парц. бр. 423 коју сече у тачкама:

X	Y
542986,62528	4759084,070
542980,14769	4759078,589
542971,80058	4759065,472
542975,37794	4759040,431

542972,99297	4759034,469
542953,91379	4759035,661
542925,29503	4759032,084
542913,37046	4759013,005
542913,37046	4758991,541
542913,37046	4758985,579
542926,48741	4758973,655
542956,29866	4758964,115
542995,64960	4758958,153
543020,69100	4758962,923
543033,46512	4758954,794
543071,52314	4759004,728
543071,76860	4759005,050

Граница поново излази на међу КО Гајтан и КО Ображда, затим међу КО Гајтан и КО Боринце, све до тремеђе КО Гајтан, КО Боринце и КО Слишане. Граница даље прати међу КО Боринце и КО Слишане до међе кат. парц. бр. 4 и 3/1 у КО Слишане, где граница улази у КО Слишане, обухвата кат. парц. бр. 4, све до границе са КО Петровац, а затим прати међу КО Слишане и КО Петровац до тремеђе кат. парц. бр. 6126 у КО Слишане и кат. парц. бр. 18 и 8 у КО Петровац. Граница улази у КО Петровац, обухватајући кат. парц. бр. 8, 445, 8, 11, 7, 11, 6, 5, 11, 3, 601, 602, 603, 604, 605, 606, долази на међу КО Петровац и КО Гајтан, прати је у правцу запада, до кат. парц. бр. 487 у КО Гајтан. Граница улази у КО Гајтан, обухватајући кат. парц. бр. 487, 488, 459, 488, 487, 486, 485, 506, 4538, 4539, 4536, 4537, 4538, 506, 489, 490, 491, 492, затим опет кат. парц. бр. 491, 490, 489, 506, 496, 495, 494, 496, 5128, 3642, 5128 коју сече у тачкама х-543966,23 у-4755530,7668 и х-543972,8701 у-4755530,63, граница затим обухвата кат. парц. бр. 496, 493, 496, 506, 497, 498, 506, 502, 501, 500, 499, затим опет 500, 501, 502, 506, 503, 506, 505, 506, 5102, 813, 811, 813, 5102 коју сече у тачкама х-542622,9304 у-4758314,52894 и х-542626,49358 у-4758320, 4423 коју сече у тачкама х- 542561,94442 у-4758340,12273, х-542634,97452 у-4758501,81842 и х-542626,67412 у-4758519,8024, кат. парц. бр. 417 коју сече у тачкама х-542626,67412 у-4758519,8024 и х-542623,72946 у- 4758528,14352, улази у кат. парц. бр. 423 коју сече у тачкама:

X

542623,72946

542619,60124

542601,91412

542639,63875

542611,46711

542607,03960

542632,19279

542657,84919

542667,40738

542659,35832

542653,32161

542650,30315

542674,95333

542689,03920

542702,62197

542715,70162

542729,01913

542729,78750

542711,17404

542711,17404

542720,73233

542770,03268

542803,23502

542806,25338

542813,79933

Y

4758528,143

4758550,848

4758583,864

4758603,257

4758658,593

4758670,359

4758710,101

4758712,113

4758724,690

4758763,425

4758782,039

4758828,823

4758844,921

4758843,412

4758843,412

4758847,939

4758865,849

4758930,944

4758961,631

4758974,207

4758983,765

4758976,220

4758998,857

4759008,415

4759012,943

542817,82391	4759012,943
542831,90968	4759010,931
542842,97709	4759007,912
542860,08132	4759010,931
542865,11202	4759017,471
542867,62727	4759030,550
542859,07521	4759042,623
542846,49856	4759052,182
542826,87908	4759058,721
542821,34528	4759067,776
542822,85451	4759081,862
542831,40668	4759095,948
542841,97098	4759106,512
542852,03228	4759109,530
542933,00463	4759111,274

Граница долази до почетне тачке описа.

2.2. Границе режима заштите II степена

2.2.1. Локалитет „Рударе – Девојачки крш“

Локалитет Рударе-Девојачки крш налази се у КО Рударе, Велико Пупавце и Дешишка. Локалитет се састоји из два дела.

Граница првог дела почиње на најсевернијој тачки која се налази у КО Рударе, односно на тремеђи кат. парц. бр. 2008, 468 и 1770. Граница иде у смеру кретања казаљке на сату пратећи спољну границу кат. парц. бр. 2008, 2045, 2047/1, 2046, 2047/1,1977/2, 2047/1, 2047/3, 2047/4, 1974, 1972, 2047/1. Граница улази у КО Велико Пупавце пратећи спољну границу кат. парц. бр. 780, 783, 784, затим сече кат. парц. бр. 1478 у тачкама X-528887,068 Y-4766504,558 и X-528891,846 Y-4766506,245. Граница прати спољну границу кат. парц. бр. бр 832, 831, 836, затим сече пут који је кат. парц. бр. 1479 у тачкама X-529091,891 Y-4766652,823 и X-529095,913 Y-4766655,152. Граница прати спољну границу кат. парц. бр. 749/1, затим поново сече кат. парц. бр. 1479 и то у тачкама X-529119,831 Y-4766609,18 и

X-529120,36 У-4766600,251. Граница прати спољну границу кат. парц. бр. 836, 831, 826, 827, 843, затим пресеца пут на кат. парц. бр. 1479 у тачкама X-529246,778 У-4766545,053. Граница прати спољну границу кат. парц. бр. 720, 721, 720, 719 затим сече пут који је кат. парц. бр. 1479 у тачкама X-529418,479 У-4766378,789 и X-529411,812 У-4766381,487. Граница се наставља спољном границом кат. парц. бр. 826, 849, 826, 862, 826, 868, 1022, 1021, 1017, 1016, 1017, 1009, 981, 1008, 981, 968 коју пресеца у тачкама X-530018,424 У-4765286,369 и X-530019,813 У-530019,813 У-4765285,046. Граница даље прати спољну границу кат. парц. бр. 980, 968, 981, 1017, 1019, 1020, 1021, 1022, 1027, 1026, 1025/1, 1025/2, 826. Граница затим прелази у КО Рударе и прати спољну границу кат. парц. бр. 2047/1, 2080, 1798, 1649, 1783, 2105, 2107 коју затим пресеца у тачкама X-527472,465 У-4764829,632 и X-527465,957 У-4764828,362. Граница се наставља спољном границом кат. парц. бр. 2130, 2123, 2121 и у тачки X-526942,209 У-4764995,39 прелази у КО Дешишка и пресеца кат. парц. бр. 1011 у тачкама X-526942,209 У-4764995,39 и X-526939,06 У-4764993,988. Затим прати спољну границу кат. парц. бр. 289, 290, 291, 294/2, 294/1, 297, 307, 305, 304, 303, затим пресеца пут на кат. парц. бр. 1010 у тачкама X-526583,226 У-4764394,101 и X-526573,883 У-4764392,646. Граница затим прати спољну границу кат. парц. бр. 332, затим пресеца кат. парц. бр. 353 у тачкама X-526525,017 У-4764278,901 и X-526523,687 У-4764273,441. Граница се наставља спољном границом кат. парц. бр. 358, 366, 367, 368, 383, 384, 362, 361. Граница пресеца кат. парц. бр. 1004 у тачкама X-526290,19 У-4764142,447 и X-526293,153 и У-4764136,415. Граница се наставља спољном границом кат. парц. бр. 524, 526, 524, 1004, 513, 1004 коју сече у тачкама X-525977,804 У-4763745,212 и X-525983,096 У-4763748,387. Граница прати спољну границу кат. парц. бр. 390, 389/1, 387/1, 381, 368, 36, 26. Граница прелази у КО Рударе пратећи спољну границу кат. парц. бр. 1763, 1745, 1724, 1720, 1721, 1713, 1483, 1373, 1371, 1370/2, 1369/2, 1798, 1330, 1771, затим пресеца кат. парц. бр. 1771 у тачкама X-526189,293 У-4766816,071 и X-526197,23 У-4766814,682. Граница прати спољну границу кат. парц. бр. 2042, затим пресеца кат. парц. бр. 2043 у тачкама X-526337,901 У-4766919,07 и X-526349,278 У-4766916,689. Граница прати спољну границу кат. парц. бр. 2030, 2043, 2026, 2022, 2021, 2022, 2043, 2044, 2047/1, 522, 2047/1, 2045, 2007, 2008 и завршава се на тремеђи кат. парц. бр. 2008, 468 и 1770.

Од укупне површине овог дела се одузима један унутрашњи део који спада у режим III степена заштите и он је ограничен спољњим границама кат. парц. бр. 2047/1, 2064, 2065, 2047/1, 1798, 1605, 1621, 1620, затим пресеца пут на кат. парц. бр. 1564 у тачкама X-526903,246 У-47669181,193 и X-526899,714 У-4766184,447. Затим прати спољну границу кат. парц. бр. 1515, 1516, 1518, 1519, 1524 и на крају пресеца кат. парц. бр. 1564 у тачкама X-527186,907 У-4766346,756 и X-4766346,756 У-4766346,756.

Граница другог дела почиње на најсевернијој тачки која се налази у КО Рударе, односно на тремеђи кат. парц. бр. 1162/2, 1152 и 1037. Иде у смеру казаљке на сату пратећи спољну границу кат. парц. бр. 1162/2, 1162/1. Затим пресеца кат. парц. бр. 1780/3 у тачкама X-525830,612 У-4766992,671 и X-525833,986 У-4766990,489. Затим прати спољну границу кат. парц. бр. 1194/2, затим пресеца кат. парц. бр. 1214/5 у тачкама X-525907,335 У-4766985,653 и X-525911,006 У-4766983,371. Затим прати спољну границу кат. парц. бр. 1211/1, 1379/2, 1379/3, 1380, 1381, 1380, 1382, 1383, 1415/2, 1415/3, 1415/4, 1417, 1415/4. Граница затим прелази у КО Дешишка пратећи спољну границу кат. парц. бр. 1/3, 82/2, 79, 82/2, 82/1, 1/4, 87/1, 1/3. Граница поново прелази у КО Рударе пратећи спољну границу кат. парц. бр. 1415/1, 1124, 1129, 1122, 1120, 1119, 1131, 1130, 1129, 1125, 1162/1, 1162/3, 1162/2 и завршава се на тремеђи кат. парц. бр. 1162/2, 1152 и 1037.

2.2.2. Локалитет „Соколовица“

Локалитет Соколовица улази у КО Космача, Товрљане, Власово, Пролом, Велико Пупавце и Висока.

Унутрашња граница локалитета Соколовица је уједно и спољна граница локалитета Пролом који спада у режим I степена заштите.

Спољашња граница локалитета почиње на кат. парц. бр. бр 94/1 у КО Власово у тачки X-532915,014 У-4766273,048, прати њену спољну границу, затим прати спољне границе кат. парц. бр. 97. Граница прелази у КО Пролом пресецајући кат. парц. бр. 2258 у тачкама X-53278,808 У-4766457,228 и X-532777,331 У-4766456,117, затим прати њену спољну границу. Граница се наставља пратећи спољне границе кат. парц. бр. 1349, 1348, 1347, пресеца кат. парц. бр. 1346 у тачкама X-532717,728 и У-4766390,233 и X-532690,674 У-4766382,957. Граница прати спољну границу кат. парц. бр. 1345, 1341, 1338. Граница пресеца кат. парц. бр. 1327 у тачкама X-532659,189 У-4766322,367 и X-532648,275 У-4766310,09. Граница прати спољну границу кат. парц. бр. 1326. Граница пресеца кат. парц. бр. 1325 у тачкама X-532645,133 У-4766302,358 и X-532626,91 У-4766300,241. Граница затим прати спољну границу кат. парц. бр. 181. Граница прелази у кат. парц. бр. 1280 пресецајући је у тачкама: X-532495,888 У-4766296,171; X-532483,77 У-4766300,193; X-532468,821 У-4766311,676; X-532457,576 У-4766342,712 и X-532409,289 У-4766390,998. Затим пресеца кат. парц. бр. 1279/1 у тачкама X-532409,289 У-4766390,998 и X-532388,519 У-4766428,437 и прати њену спољну границу до тачке X-532441,039 У-4766441,534 где прелази у КО Велико Пупавце пратећи спољну границу кат. парц. бр. 411/1, 428/2, 424/2. Граница прелази у КО Пролом пратећи спољну границу кат. парц. бр. 1271. Граница прелази у КО Велико Пупавце пратећи спољну границу кат. парц. бр. 413, 415, 416. Граница пресеца кат. парц. бр. 418 у тачкама X-532202,947 У-4766801,765; X-

532159,952 У-4766813,009 и Х-532137,595 У-4766749,377 и прати њену спољну границу до тачке Х-532096,452 У-4766726,094. Граница пресеца кат. парц. бр. 419 у тачкама Х-532096,452 У-4766726,094 и Х-532106,242 У-4766687,597. Граница пресеца кат. парц. бр. 420 у тачкама Х-532106,242 У-4766687,597 и Х-532112,109 У-4766662,296. Граница пресеца кат. парц. бр. 421 у тачкама Х-532112,109 У-4766662,296 и Х-532106,394 У-4766653,324. Граница пресеца кат. парц. бр. 433 у тачкама Х-532106,394 У-4766653,324 и Х-532092,821 У-4766642,902. Граница прати спољну границу кат. парц. бр. 434. Граница пресеца кат. парц. бр. 433 у тачкама Х-532071,469 У-4766585,037. Граница прати спољну границу кат. парц. бр. 435, 437, 436. Граница пресеца кат. парц. бр. бр 438 у тачкама Х-531931,477 У-4766348,817 и Х-531915,285 У-4766322,861. Граница пресеца пут на кат. парц. бр. 455 у тачкама Х-531915,285 У-4766322,861 и Х-531910,125 У-4766320,401, затим прати њену спољну границу. Граница прати спољну границу кат. парц. бр. 461. Граница пресеца пут на кат. парц. бр. 1472 у тачкама Х-531821,577 У-4766700,229 и Х-531816,603 У-4766699,488. Граница прати спољну границу кат. парц. бр. 475, пресеца је у тачкама Х-531810,994 У-4766665,939 и Х-531795,013 У-4766658,742, затим поново прати њену спољну границу. Граница прати спољну границу кат. парц. бр. 474, 473, 472, 502, затим пресеца кат. парц. бр. 502 у тачкама Х-531391,455 У-4766486,681 и Х-531386,772 У-4766488,03. Граница пресеца кат. парц. бр. 506 у тачкама Х-531386,772 У-4766488,03 и Х-531289,223 У-4766579,709. Граница пресеца кат. парц. бр. 507 у тачкама Х-531289,223 У-4766579,709 и Х-531286,071 У-4766580,952. Граница пресеца кат. парц. бр. 508 у тачкама Х-531286,071 У-4766580,952 и Х-531223,435 У-4766825,401. Граница прати спољну границу кат. парц. бр. 520, 521, 527, 523, 522. Граница сече пут на кат. парц. бр. 1469/3 у тачкама Х-531104,055 У-4767066,128 и Х-531096,118 У-4767047,331. Граница прати спољну границу кат. парц. бр. 1469/3, 321, 317, 309. Граница сече кат. парц. бр. 309 у тачкама Х-531103,981 У-4767337,935 и Х-531100,342 У-4767340,052. Граница прати спољну границу кат. парц. бр. 309. Граница пресеца кат. парц. бр. 307/1 у тачкама Х-531071,145 У-4767351,244 и Х-531047,968 У-4767355,689. Граница сече кат. парц. бр. 307/2 у тачкама Х-531047,968 У-4767355,689 и Х-530992,088 У-4767363,706. Граница сече кат. парц. бр. 305 у тачкама Х-530992,088 У-4767363,706 и Х-530979,388 о У-4767361,963. Граница прати спољну границу кат. парц. бр. 304, 301, 299, 295, затим сече спољну границу кат. парц. бр. 295 у тачкама Х-530838,497 У-4767242,447 и Х-530812,356 У-4767232,499. Граница прати спољну границу кат. парц. бр. 269. Граница сече кат. парц. бр. 268 у тачкама Х-530729,753 У-4767196,251 и Х-530711,232 Х-4767214,454. Граница прати спољну границу кат. парц. бр. 268, затим је поново пресеца у тачкама Х-530673,251 У-4767399,279 и Х-530673,846 У-4767403,565. Граница пресеца кат. парц. бр. 338 у тачкама Х-530673,846 У-4767403,565 и Х-530711,351 У-4767409,411. Граница прати спољну границу кат. парц. бр. 334, 344. Граница

пресеца пут на кат. парц. бр. 1469/3 у тачкама Х-530735,344 и У-4767576,851 и Х-530741,413 У-4767580,819. Граница прати спољну границу кат. парц. бр. 360. Граница пресеца кат. парц. бр. 1471 у тачкама Х-530858,075 У-4767792,03 и Х-530856,765 У-4767795,563. Граница прати спољну границу кат. парц. бр. 85/1, 120, 122, 121, 85/1. Граница пресеца кат. парц. бр. 130 у тачкама Х-53084,862 У-4768518,688; Х-530830,505 У-4768544,617; Х-530802,671 У-4768554,46 и Х-530791,982 У-4768554,883. Граница пресеца к.п.бр. 85/1 у тачкама Х-530791,982 У-4768554,883; Х-530768,593 У-4768555,835 и Х-530742,3346 У-4768544,194. Граница прати спољну границу кат. парц. бр. 85/1. Граница пресеца пут на кат. парц. бр. 1470 у тачкама Х-5304070,627 У-4768786,914 и Х-530468,907 У-4768792,074. Граница прати спољну границу кат. парц. бр. 85/1, 45, 46, 85/1. Граница пресеца кат. парц. бр. 1469/1 у тачкама Х-529758,235 У-4769091,274; Х-529738,391 У-4769094,131 и Х-529689,179 У-4769159,854. Граница пресеца кат. парц. бр. 85/1 у тачкама Х-529689,179 У-4769159,854 и Х-529678,701 У-4769175,094. Граница прати спољну границу кат. парц. бр. 85/1. Граница прелази у КО Висока пратећи спољну границу кат. парц. бр. 2927, 2926, 2925, 2924, 2915, 2914, 2913, 2912, 2910. Граница прелази у КО Космача пратећи спољну границу кат. парц. бр. 3607, 3522, 3521, 3520 коју затим сече у тачкама Х-528419,401 У-4771023,583 и Х-528504,068 У-4771056,656. Граница се наставља пратећи спољну границу кат. парц. бр. 3520, 3541, 3546, 3539, 3532, 3529, 3530, 3523/1, 3523/2, 3524, 3607, 3607, 3607. Граница пресеца пут на кат. парц. бр. 3726 у тачкама Х-529433,585 У-4771058,942 и Х-529436,549 У-4771069,737. Граница се наставља пратећи спољну границу кат. парц. бр. 3607, 3574/1. Граница сече пут на кат. парц. бр. 3574/3 у тачкама Х-529017,135 У-4771206,421 и Х-529012,769 У-4771199,608. Граница се наставља пратећи спољну границу кат. парц. бр. 3574/2. Граница пресеца кат. парц. бр. 3726 у тачкама Х-529011,512 У-4771187,371 и Х-528947,946 У-4771189,686. Граница се наставља пратећи спољну границу кат. парц. бр. 3726 коју затим пресеца у тачкама Х-528679,107 У-4771245,539 и Х-528681,819 У-4771248,516. Граница се наставља пратећи спољну границу кат. парц. бр. 3726, 3574/2. Граница пресеца кат. парц. бр. 3574/3 у тачкама Х-528912,999 У-4771213,922 и Х-528913,594 У-4771221,33. Граница се наставља пратећи спољну границу кат. парц. бр. бр.3574/1, 3583, 3582, 3581, 3584, 3607, 3725, 3714, 3713, 3714, затим сече кат. парц. бр. 3714 у тачкама Х-531971,562 У-4770963,139 и Х-532013,763 У-4770925,568. Граница прелази у КО Товрљане, пратећи спољну границу кат. парц. бр. 2674. Граница прелази у КО Власово пратећи спољну границу кат. парц. бр. 281, 287, 264, 261, 257, 169/2, 169/3, 171/1, 169/2, 169/1, 167, 164, затим сече кат. парц. бр. 163/3 у тачкама Х-533072/567 У-4766461,03 и Х-533082,866 У-4766402,16. Граница се наставља спољном границом кат. парц. бр. 162/1, 94/1 коју пресеца у тачкама Х-533089,851 У-4766159,979 и Х-533084,374 У-4766165,535, граница

се наставља спољном границом кат. парц. бр. 94/1 и завршава у тачки Х-533068,811 У-4766165,49.

2.2.3. Локалитет „Радан“

Улази у сл КО Арбанашка, Власово, Власа, Богујевац, Магаш – Добра вода, Ображда. Састоји се из два дела

Граница првог дела почиње у КО Арбанашка на тромеђи кат. парц. бр. 1725/1, 1822 и 1828. Граница се креће даље у смеру казаљке на сату, пратећи спољну границу кат. парц. бр. 1725/1, 1726, 1725/1, 1685/1, 1683, 1873, 1875, 1871, 1870, 1869, 1870, 1875, 1868, 1865, 1867, 1875. Граница прелази у КО Власа пресецајући кат. парц. бр. 1 у тачкама

Х	У
538672,899	4767538,951
538703,582	4767518,002
538710,609	4767505,708
538721,976	4767477,572
538741,420	4767456,048
538764,403	4767436,603
538783,217	4767405,882
538804,950	4767361,994
538808,088	4767333,982
538806,383	4767325,536
538803,489	4767311,199
538791,003	4767273,116
538788,951	4767266,855
538787,183	4767261,463
538774,856	4767233,452
538773,559	4767223,361
538765,347	4767159,463

538761,902	4767111,709
538761,577	4767107,209
538768,245	4767076,687
538804,704	4767073,698
538866,097	4767077,465
538871,995	4767077,465
538895,888	4767073,196
538921,315	4767070,385

Граница пресеца кат. парц. бр. 5 у тачкама

X	Y
538980,533	4767063,837
539052,432	4767052,949
539102,701	4767046,121
539116,033	4767044,310
539184,693	4767042,489

Граница пресеца кат. парц. бр. 1 у тачкама

X	Y
539240,537	4767036,860
539307,558	4767052,844
539364,842	4767083,924
539369,091	4767085,613
539370,494	4767087,355
539387,466	4767108,416
539398,913	4767118,043
539409,362	4767131,041

Граница прати спољну границу кат. парц. бр. 1 све док не пређе у КО Богујевац где прати спољну границу кат. парц. бр. 1, 199/2, 252/2, 257/2, 268/3, 268/4, 280. Граница пресеца кат. парц. бр 995 у тачкама

X-540258,087 У-4765420,13 и X-540267,889 У-4765420,249. Граница прати спољну границу кат. парц. бр. 1072, затим пресеца кат. парц. бр. 994 у тачкама X-541011,371 У-4764755,469 и X-541023,911 У-4764754,517. Граница прати спољну границу кат. парц. бр. 622, затим пресеца кат. парц. бр. 1000 у тачкама X-541158,743 У-4764814,26 и X-541170,385 У-4764788,86. Граница прати спољну границу кат. парц. бр. 835, 999 коју затим пресеца у тачкама X-541603,191 У-4764501,645 и X-541615,574 и У-4764493,902. Граница прати спољну границу кат. парц. бр. 1072 затим поново пресеца кат. парц. бр. 999 у тачкама X-541999,723 У-4764461,343 и X-541993,585 У-4764465,259. Граница прати спољну границу кат. парц. бр. 875/1, 999, затим поново пресеца кат. парц. бр. 999 у тачкама X-542279,653 У-4764539,554 и X-542277,854 У-4764532,251. Граница прати спољну границу кат. парц. бр. 1072, затим је пресеца у тачкама:

X	Y
541683,196	4762268,202
541664,564	4762339,101
541662,925	4762347,844
541644,224	4762452,714
541630,681	4762514,605
541620,903	4762559,293
541617,315	4762653,666
541620,223	4762693,538
541622,915	4762730,453
541655,838	4762859,985
541684,691	4762930,684
541702,847	4762975,171
541768,350	4763102,373
541785,840	4763120,459
541844,520	4763181,139
541926,878	4763281,428
541928,913	4763284,546

541956,445	4763326,717
542012,265	4763412,218
542080,008	4763511,328
542079,870	4763511,528
542076,838	4763515,958
541977,856	4763660,531
541955,867	4763692,648
541953,978	4763696,187
541920,228	4763734,167

Граница прати спољну границу кат. парц. бр. 1017, 1020, 1019, 1018, 1016, 1014. Граница пресеца кат. парц. бр. 1072 у тачкама:

X	Y
541575,216	4764135,907
541531,988	4764172,384
541422,553	4764264,732
541332,547	4764351,644
541322,507	4764361,338
541306,368	4764376,922
541254,885	4764443,444
541227,434	4764525,980
541224,836	4764569,857
541129,071	4764459,671
541139,088	4764418,403
541171,738	4764383,343
541199,189	4764376,924
541229,840	4764368,316

541257,482	4764343,872
541281,924	4764301,194
541303,757	4764247,300
541318,931	4764165,063
541320,789	4764121,686
541326,156	4764095,186
541326,997	4764091,034
541332,005	4764047,767
541324,396	4764014,707
541295,093	4763933,171
541295,053	4763928,992
541277,597	4763881,076
541242,938	4763817,594
541216,893	4763769,890
541176,823	4763710,988
541156,788	4763659,703
541149,779	4763614,026
541124,734	4763497,830
541132,341	4763420,693
541110,905	4763313,714
541110,097	4763311,354
541077,933	4763217,353
541040,272	4763129,799
541000,202	4763063,289
540997,128	4763052,931
540987,775	4763021,421

540946,907	4763030,829
540882,486	4763055,273
540841,298	4763069,220
540837,330	4763068,710
540835,645	4763069,536
540809,968	4763082,127
540821,991	4762910,359
540825,239	4762863,950
540848,558	4762611,693
540859,043	4762517,957
540866,499	4762451,299
540875,462	4762200,831
540880,577	4762150,244
540888,016	4762076,677
540919,234	4761947,864

Граница прелази у КО Магаш – Добра вода где сече кат. парц. бр.
2177/1 у тачкама:

X	Y
540577,752	4761145,780
540926,119	4761212,701
540928,080	4761209,760
540436,782	4761146,177
541042,507	4761713,877
541138,306	4761736,464
541149,692	4761715,958
541160,099	4761683,251

541163,072	4761653,517
541148,205	4761637,163
541121,445	4761628,243
541094,684	4761597,023
541078,330	4761546,475
541012,915	4761537,555
540989,089	4761518,119
540953,394	4761492,920
540920,166	4761336,540
540874,040	4761290,819
540926,119	4761212,701
540577,752	4761145,780
540525,772	4761149,416
539785,061	4761204,374

Граница прелази у КО Ображда секући кат. парц. бр. 1/2 у тачкама Х-539785,255 У-4761205,333 и Х-539724,401 У-4761000,939.

Граница прелази у КО Власово пратећи спољну границу кат. парц. бр. 1800 и сече је у тачкама:

Х	У
539478,456	4761605,507
539435,418	4761629,415
539402,137	4761641,962
539360,320	4761657,118
539348,054	4761666,216
539334,708	4761676,113
539304,217	4761702,256
539278,605	4761726,300

539254,322	4761749,588
539252,993	4761750,863
539231,739	4761773,687
539208,647	4761795,301
539178,685	4761807,148
539159,702	4761807,522
539119,793	4761808,889
539087,222	4761816,377
539048,544	4761831,194
539037,567	4761843,210
539015,784	4761862,735
539000,628	4761871,963
539031,121	4761941,312
539032,171	4761971,803
539024,504	4761998,985
539011,438	4762028,957
538998,362	4762046,382
538983,207	4762083,312
538967,872	4762118,692
538964,824	4762143,605
538951,021	4762179,152
538950,889	4762179,494
538933,464	4762212,255
538916,040	4762235,949
538911,006	4762240,961
538890,058	4762262,262

538876,253	4762315,816
538865,617	4762382,997
538841,658	4762516,657
538840,527	4762522,967
538839,710	4762683,800
538847,350	4762791,159
538886,221	4762910,534
538887,901	4762914,602
538838,269	4763039,205

Граница затим прати спољну границу кат. парц. бр. 1800, прелази у кат. парц. бр. 1801 и сече је у тачкама Х-539169,659 У-4763939,542; Х-538767,492 У-4764024,209 и Х-538859,435 У-4764390,658. Граница сече кат. парц. бр. бр.1800 у тачкама Х-538859,435 У-4764390,658 и Х-538852,82 У-4764463,418. Граница прати спољну границу кат. парц. бр. 1798/1. Граница прелази у КО Власа и прати спољну границу кат. парц. бр. 451, 444, 385, 369, 452, 469, 470, 60, 53, 51, 50, 471, 47. Граница пресеца кат. парц. бр. 45 у тачкама Х-537469,001 У-4766385,945 и Х-537474,624 У-4766385,019. Граница прати спољну границу кат. парц. бр. 78, 79/1, 79/2, 1.

Граница прелази у КО Власово и прати спољну границу кат. парц. бр. 755, 756, 755.

Граница прелази у КО Арбанашка и прати спољну границу кат. парц. бр. 1875.

Граница прелази у КО Власово и прати спољну границу кат. парц. бр. 556.

Граница прелази у КО Арбанашка и прати спољну границу кат. парц. бр. 1874, 1873, 1827, 1642, 1650, 1656, 1655, 1658, 1657. Граница пресеца кат. парц. бр. 1827 у тачкама Х-535443,262 У-4768879,471 и Х-535449,61 У-4768883,36. Граница прати спољну границу кат. парц. бр. 1827, 1873, 1872, 1873. Граница пресеца кат. парц. бр. 1823 у тачкама Х-535661,796 У-4768729,604 и Х-535665,566 У-4768729,802. Граница прати спољну границу кат. парц. бр. 1701, 1725/1, 1711/2, 1711/1, 1725/1, 1162/1, 1162/2, 1725/1 и завршава се на тромеђи кат. парц. бр. 1725/1, 1822 и 1828.

Из овог дела је изузет локалитет Рипиводе који спада у режим заштите I степена, чија се унутрашња граница поклапа са спољном границом локалитета Рипиводе.

Из овог дела је изузет део у КО Власа који спада у режим заштите III степена који је ограничен спољним границама кат. парц. бр. 124, 1, 7, 1, 8, 1, 10, 242, 1, 273, 1. Пресеца кат. парц. бр. 472 у тачкама X-539628,535 У-4766081,345 и X-539626,947 У-4766084,057. Прати спољну границу кат. парц. бр. 288, 472, 418, 413, 443, 442, 444, 385. Пресеца кат. парц. бр. 369 у тачкама X-538609,64 У-4765745,814 и X-538607,841 У-4765751,091. Прати спољну границу кат. парц. бр. 368, 452, 469. Пресеца кат. парц. бр. 471 у тачкама X-538045,305 У-4765773,001 и X-538039,272 У-4765779,986. Прати спољну границу кат. парц. бр. 74. Пресеца кат. парц. бр. 156 у тачкама X-538254,961 У-4766649,356 и X-538258,056 У-4766648,822. Прати спољну границу кат. парц. бр. 124 где се и завршава.

Други део локалитета Радан се налази у КО Власово и ограничен је спољним границама кат. парц. бр. 1969,1968/2. Граница пресеца к.п.бр. 2148 у тачкама X-538220,177 У-4763307,141 и X-538225,151 У-4763306,612. Граница прати спољну границу кат. парц. бр. 2098. Граница пресеца к.п.бр. 2148 у тачкама X-538156,121 У-4762972,002 и X-538147,125 У-4762972,425. Граница прати спољну границу кат. парц. бр. 2148, 1968/2, 1969.

2.2.4. Локалитет „Горњи Гајтан“

Локалитет се налази у три општине: Куршумлија, Прокупље и Медвеђа. И то КО Пролом општина Куршумлија, КО Власово општина Прокупље, КО Гајтан општина Медвеђа.

Граница локалитета почиње у општини Прокупље КО Власово на врху Мала врата 1146 m надморске висине, у најсевернијој тачки границе тачки на међи кат. парц. бр. 2135 и 2134 у координати x- 538130,596 y- 4761618,873. Граница даље иде у правцу кретања казаљке на сату, обухватајући кат. парц. бр. 2135, 2134, 2132, 2149 коју сече у тачкама x- 538356,730 y- 4761594,385 и x- 538366,807 y- 4761596,665, граница даље обухвата кат. парц. бр. 2126, 2127, 2149, 2129, до тачке када се одваја од међе кат. парц. бр. 2129 и кат. парц. бр. 1800 и сече кат. парц. бр. 1800 у тачкама x- 538422,750 y- 4761320,553 и x- 538427,303 y- 4761241,956, спушта се међу КО Власово и КО Пролом, улази у општину Куршумлија, у КО Пролом и сече кат. парц. бр. 1125 у тачкама x- 538430,695 y- 4761223,921 и x- 538428,875 y- 4761219,332, граница даље обухвата кат. парц. бр. 1059/1, до прве тачке пресека кат. парц. бр. 1059/1, тачке пресека су: x- 538818,082 y- 4761249,569, x- 539063,647 y- 4761080,079, x- 538960,586 y- 4761021,128, x- 538936,212 y- 4760983,270, x- 538906,297 y- 4760813,690, x- 538893,890 y- 4760776,761, x- 538815,578 y- 4760637,915. Граница долази на међу КО Пролом и КО Гајтан у општини Медвеђа, прати је до мече кат. парц. бр. 119 и 120 у КО Гајтан, где после кат. парц. бр. 120 улази у општину Медвеђа, КО Гајтан, обухвата кат. парц. бр. 119, 115, 114, 106, 105, 104, 5101 коју сече у тачкама x- 539070,726 y- 4760214,032 и x- 539078,955 y-

4760210,846, на тој тачки граница улази у кат. парц. бр. 233 коју сече у тачкама х- 539078,955 у- 4760210,846, х- 539114,233 у- 4760197,826, х- 539125,381 у- 4760172,193, х- 539135,317 у- 4760171,863, х- 539143,885 у- 4760179,641, х- 539198,319 у- 4760196,025, х- 539210,046 у- 4760231,834, х- 539178,506 у- 4760255,868, х- 539220,975 у- 4760332,635, х- 539240,061 у- 4760404,104, овом тачком граница долази до тремеђе кат. парц. бр. 159, 160 и 233 и даље иде обухватајући кат. парц. бр. 233, 240, 236, 237, 238, 240, 233, 5101 коју сече у тачкама х- 539326,027 у- 4759936,378 и х- 539337,264 у- 4759920,862, граница даље обухвата кат. парц. бр. 1822, 1821, 1818, 5133 коју сече у тачкама х- 539228,509 у- 4759625,580 и х- 539222,314 у- 4759629,464, граница даље обухвата кат. парц. бр. 1908, 1911, 1919 коју сече у тачкама х- 539164,474 у- 4759550,588 и х- 539165,984 у- 4759546,859, граница даље обухвата кат. парц. бр. 1777, 1755, 1774, 1773, 1772, 1768, 1770, 1759 коју сече у тачкама х- 539371,244 у- 4759225,664 и х- 539369,584 у- 4759211,198, граница даље прати међу кат. парц. бр. 1759 и 1758, даље обухвата кат. парц. бр. 1753, 1754, 1755, 1748, 1749, 5114 коју сече у тачкама у- 539541,833 у- 4758933,448 и х- 539546,493 у- 4758925,380. Граница даље обухвата кат. парц. бр. 1948, 1944, 1947, 5112 коју сече у тачкама х- 539748,703 у- 4758783,174 и х- 539754,098 у- 4758786,095, граница даље обухвата кат. парц. бр. 1642, 5112 коју сече у тачкама х- 539825,874 у- 4758467,205 и х- 539819,616 у- 4758466,635, граница даље иде обухватајући кат. парц. бр. 5112, 1947, 1948, 1949, 1954, 1955, 1953, 2518, 2519, 2518, 5114 коју сече у тачкама х- 539048,786 у- 4758970,384 и х- 539053,680 у- 4758973,778, граница даље обухвата кат. парц. бр. 1937, 1932, 1928, 1292, 1786, 1919 коју сече у такама х- 538954,753 у- 4759326,278 и х- 538946,086 у- 4759326,722, граница даље обухвата кат. парц. бр. 1905, 1904, 1901, 1900, 1901, 1904, 1902, 1904, 1860, 5111 коју сече у тачкама х- 538463,228 у- 4759950,332 и х- 538465,418 у- 4759955,401, граница даље обухвата кат. парц. бр. 104, 111, 5099 коју сече у тачкама х- 538559,979 у- 4760494,166 и х- 538561,494 у- 4760503,157, граница даље обухвата кат. парц. бр. 2 и излази на међу КО Гајтан и КО Пролом коју прати у правцу југо-запад до међе кат. парц. бр. 17/1 у КО Гајтан и кат. парц. бр. 1059/1 у КО Пролом. Граница у тој тачи прелази у КО Пролом у кат. парц. бр. 1059/1 коју сече у тачкама:

Х	У
538064,55143	4760284,988
538062,58226	4760298,904
538062,14246	4760302,273
538052,75632	4760362,286

538052,75752	4760425,298
538055,85723	4760457,279
538064,55521	4760483,661
538081,94066	4760509,743
538117,95140	4760571,824
538146,81419	4760632,976
538149,92374	4760656,879
538150,41376	4760665,137
538149,92575	4760762,738
538144,95754	4760781,053
538124,78418	4760822,651
538117,01678	4760840,346
538104,29083	4760859,591
538098,60258	4760864,900
538079,14855	4760881,945
538069,21180	4760901,190
538044,06977	4760937,200
538032,70326	4760947,247
538019,85720	4760958,614
538002,45259	4760976,189
538000,46320	4760978,179
537993,54526	4760981,138

Граница улази у кат. парц. бр. 1113 сече у тачкама х- 537981,865
у- 4760984,748 и х- 537976,467 у- 4760988,250, граница даље
обухвата кат. парц. бр. 1057, долази до кат. парц. бр. 1125 коју сече у
тачкама х- 537854,776 у- 4761110,515 и х- 537855,346 у-
4761125,351. Граница излази на међу КО Пролом и КО Власово, прати
је у правцу еверо-запада до тачке у којој улази у КО Власово и кат.
парц. бр. 1800 коју сече у тачкама:

X	Y
537473,14584	4761441,224
537510,49438	4761455,270
537514,20334	4761456,719
537574,23635	4761478,901
537611,80552	4761482,650
537642,29673	4761485,298
537656,36264	4761485,128
537741,27794	4761481,058
537746,44644	4761481,257
537778,70706	4761479,767
537816,64597	4761475,058
537828,73243	4761473,368
537887,77493	4761453,593
537941,57945	4761459,990
537952,43644	4761467,568
537958,91463	4761471,136
538003,57224	4761500,717
538006,76135	4761502,636
538021,64723	4761512,823
538036,48110	4761512,925

Граница последњом тачком пресека долази до међе кат. парц. бр. 1800 и 2137, и даље граница обухвата кат. парц. бр. 2137 долази до кат. парц. бр. 2135 која је и почетак описа.

2.2.5. Локалитете „Петрова Гора – Деливода – Боринска река“

Локалитет се налази у три општине: Лебане, Бојники и Медвеђа. И то КО Гајтан општина Медвеђа, КО Боринце, КО Образда, КО Ивање. И КО Магаш-Добра вода општина Бојник, КО Петровац и КО Слишане општина Лебане.

Граница локалитета почиње у општини Бојник, КО Магаш-Добра вода, у близини врха Мали кмн 1047м надморске висине, у најсевернијој тачки границе тачки на међи кат. парц. бр. 2159 2157 у координатама х- 543713,093 у- 4762429,685. Граница даље иде у правцу кретања казаљке на сату, у општини Бојник, КО Магаш-Добра вода, обухватајући кат. парц. бр. 2159, долази до међе КО Магаш-Добра вода и КО Ивање и општини Бојник, улази у КО Ивање и обухвата кат. парц. бр. 1, 3, 20, 22, 4272 коју сече у тачкама х- 543953,082 у-4761106,281 и х-543948,970 у-4761103,734, обухвата кат. парц. бр. 4126, долази до међе КО Ивање и КО Ображда у општини Бојник, и улази у КО Ображда, обухватајући кат. парц. бр. 10, 12, 1/3, 13, 1/3, све до међе кат. парц. бр. 1/3 и 68 где се одваја од међе и сече кат. парц. бр. 1/3 у тачкама: х- 544082,288 у- 4760230,640, х-543996,468 у-4760264,260, х-543960,952 у- 4760286,995, х-543900,484 у-4760257,760, х-543909,122 у- 4760233,227, х-543928,928 у- 4760201,098, х-543935,970 у- 4760180,852, х-543940,372 у-4760155,765, х-543953,135 у- 4760135,078, х-543970,741 у-4760115,713, х-543994,051 у- 4760097,583, х-544012,553 у- 4760091,066, х-544032,142 у- 4760092,892, даље прати границу кат. парц. бр. 1/3 до међе са кат. парц. бр. 1411 када се одваја од границе кат. парц. бр. 1/3 и сече је у тачкама х-544231,289 у-4759926,821, х-544120,358 у-4759606,691, х- 544050,801 у-4759380,063, х-544072,011 у-4759367,044, х- 544058,832 у- 4759362,451, х- 544122,023 у- 4759311,086, х- 544221,303 у- 4759275,851. Граница у овој тачки улази у КО Боринце, општина Бојник, у кат. парц. бр. 1 коју сече у тачкама х-544221,303 у- 4759275,851, х-544437,221 у-4759212,851, х-544559,998 у- 4759181,803, овом тачком долази до међе кат. парц. бр. 1 и кат. парц. бр. 47, и даље граница обухвата кат. парц. бр. 1 до кат. парц. бр. 6 ре. 6 коју сече у тачкама х-545212,873 у-4757343,915 и х-545217,237 у-4757339,868 и обухвата к.п.бр. 13, 3155, 3152, 3153, 3157, 3158, 3159. Граница улази у општину Лебане, у КО Слишане, обухватајући кат. парц. бр. 3/1, 7923 коју сече у тачкама х-547777,892 у- 4756138,165 и х-547690,432 у-4756119,023, граница даље обухвата кат. парц. бр. 7923, 5926, 5916, 5913, 5912, 5911, 5910/1, 5909, 5908, 5886, 5885, 5884, 5883, 5882, 5879, 5878, 5873, 5864, 5866, 5865, 5859, 5858, 5857, 5845, 5846, 5, 6098, 6105, 6107, 5. Граница улази у општину Лебане, КО Петровац обухватајући кат. парц. бр. 18, 17, 16, 15, 14, 13, 12, 11, 10, 799 коју сече у тачкама х-546712,905 у- 4755103,133 и х-546708,115 у-4755097,471, граница даље обухвата кат. парц. бр. 392, 399, 437, 799 коју сече у тачкама х-546248,823 у- 4755054,114 и х-546244,057 у-4755057,559, граница даље обухвата кат. парц. бр. 499 коју сече у тачкама х-546133,613 у-4755134,156 и х-546135,393 у-4755136,985, граница даље обухвата кат. парц. бр. 480, 484, 489, 493, 498, 497, 516, 515, 514, 524, 513, 526, 527, 534, 590, 607, 608, 609, 611. Граница улази у општину Медвеђа, КО гајтан и обухвата кат. парц. бр. 4657, 4653, 4646, 4648, 4652, 4607, 4610, 4609, 4593, 4592, 4591, када долази до тачака у којима сече кат.

парц. бр. 5136 х-544972,891 у-4754501,688 и х-544968,822 у-4754503,648. Граница даље обухвата кат. парц. бр. 5136 до тачака где је сече х-545157,770 у-4754740,975 и х-545161,223 у-4754736,253, граница даље обухвата кат. парц. бр. 4562, 4561, 4558, 4557, 4556, 4555, 4552, 4541, 4540, 4492, 4493, 4499, 4519, 4498, 4520, 4522, 4511, 5129, до тремеђе са кат. парц. бр. 4512, 4508 и 5129 где сече кат. парц. бр. 5129 у тачкама х-544208,745 у-4755284,608 и х-544201,147 у-4755280,380. Граница даље обухвата кат. парц. бр. 3847, све до међе са кат. парц. бр. 3850 када се одваја и сече кат. парц. бр. 3847, 5096 и 3829 у две тачке х-544229,332 у-4755072,160 и х-544147,303 у-4755062,692. Граница даље обухвата кат. парц. бр. 3829, 3830, 3831, 3836, у тачкама х-543860,357 у-4755359,447 и х-543856,384 у-4755357,196, даље граница иде обухватајући кат. парц. бр. 5152 до 596 коју сече у тачкама х-543844,212 у-4755452,084 и х-543847,041 у-4755465,019. Граница даље обухвата кат. парц. бр. 3643, 3641, 5128 коју сече у тачкама х-543986,021 у-4755681,076 и х-543989,220 у-4755689,883. Граница даље обухвата кат. парц. бр. 3611, 3608, 3627, 3602, 3599, 3597/1, 3597/2, 3597/3, 5127 коју сече у тачкама х-544045,331 у-4756487,449 и х-544041,712 у-4756486,449. Граница даље обухвата кат. парц. бр. 3580, 5127 коју сече у тачкама х-543972,774 у-4756709,239 и х-543966,486 у-4756715,007, граница обухвата кат. парц. бр. 532, 537, 534, 5104 коју сече у тачака х-543680,008 у-4756780,566 и х-543674,660 у-4756784,415. Граница даље обухвата кат. парц. бр. бр. 584, 585, 588, 591, 615, 616, 617, 620, 646, 653, 655 коју сече у тачкама х-542948,591 у-4757503,572 и х-542941,963 у-4757504,462, граница даље обухвата кат. парц. бр. 656, 657, 656, 5103 коју сече у тачака х-542822,362 у-4757668,214 и х-542814,714 у-4757659,086, граница даље обухвата кат. парц. бр. 5103, 778, 793, 795, 791, 799, 802, 813, 5102 коју сече у тачкама х-542252,444 у-4758150,018 и х-542250,205 у-4758152,847, граница даље обухвата кат. парц. бр. 423, прати међу КО Гајтан и К.О Ображда и обухвата КО Ображда, кат. парц. бр. 1/3, ¼ сече у тачкама х-541586,265 у-4760281,834 и х-541578,169 у-4760302,969, граница обухвата даље кат. парц. бр. нбр. 1/1, долази до међе КО Ображда и КО Магаш-Добра вода, коју прати до прве тачке пресека кат. парц. бр. 1/1 х-540926,119 у-4761212,701, х-540986,146 у-4761170,152, х-541068,471 у-4761145,118, х-541297,263 у-4760960,762, х-541319,894 у-4760949,206, х-541386,342 у-4760892,871, х-541468,198 у-4760906,353, х-541570,612 у-4760986,113, х-541650,440 у-4760969,588, х-541853,664 у-4760982,368. Граница прелази у КО Магаш-Добра вода у кат. парц. бр. 2177/1 коју селе у тачкама х-541853,664 у-4760982,368, х- 542112,357 у- 4761092,775, х- 542265,173 у-4761072,995, х- 542298,740 у- 4761081,986, х- 542361,079 у-4761136,532, х- 542414,428 у- 4761172,497, х- 542503,741 у-4761192,278, х- 542525,949 у- 4761211,595, х- 542679,733 у-4761305,205, граница сече кат. парц. бр. 2177/4 у тачкама х-542679,733 у- 4761305,205 и х- 542696,528 у- 4761326,909, граница

сече кат. парц. бр. 2161/1 у тачкама х- 542696,528 у- 4761326,909, х- 542752,098 у- 4761382,205, х- 542812,939 у- 4761466,836, х- 542807,671 у- 4761539,550, граница сече кат. парц. бр. 2186/2 у тачкама х- 542807,671 у- 4761539,550 и х- 542804,777 у- 4761561,628, затим граница сече кат. парц. бр. 2177/1 у тачкама х- 542804,777 у- 4761561,628, х-542766,847 у-4761649,907, х- 542790,021 у-4761696,881, х-542825,355 у-4761736,824, х- 542803,432 у-4761792,782, х-542823,427 у-4761833,238, х- 542873,654 у-4761880,391, х-542874,407 у-4761897,615, х- 542892,297 у-4761917,813, х- 542989,614 у-4761923,902, граница долази до међе кат. парц. бр. 2177/1 и 2173, и прати је обухватајући кат. парц. бр. 2177/1 до тачке када се одваја од међе и сече кат. парц. бр. 2177/1 у тачкама х-543188,972 у-4762004,769, х-543263,927 у- 4762116,185, х-543571,232 у-4762277,201, х-543676,366 у- 4762389,262, граница долази до кат. парц. бр. р. 2186/2 коју сече у тачкама х-543676,366 у-4762389,262 и х-543688,816 у-4762402,533, граница од последње таке долази до прве тачке описа границе.

2.2.6. Локалитет „Брестовачко језеро“

Локалитет се налази у две општине и три катастарске општине, и то КО Бублица општина Прокупље, КО Брестовац општина Бојник и КО Магаш-Добра вода општина Бојник.

Граница локалитета почиње на међи КО Бублица и Брестовац, код локалитета Калдрма, на међи кат. парц. бр. 5491 КО Бублица и кат. парц. бр. 2654 КО Брестовац. Граница иде у правцу кретања казаљке на сату, улази у КО Брестовац, обухвата кат. парц. бр. 2654, 2662, 2661, 2713, 2712, 2711, 2710, 2709, 2708, 2707, 2705, 2704, 2703, 2702, 2701, 2700, 2699, 2698, 2694, 2693, 2690, 2688, 2687, 2686, 2685, 2684, 2683, 2689, 2830 коју сече у тачкама х- 550231,344 у- 4765945,663, х- 550345,039 у- 4765879,987, х- 550453,383 у- 4765732,803 х- 550503,165 у- 4765665,176. Граница долази до кат. парц. бр. 3162 обухвата је, као кат. парц. бр. 3163, 3164, 7952 коју сече у тачкама х- 550466,554 у- 4765638,645 и х- 550475,877 у- 4765610,977. Граница даље обухвата кат. парц. бр. 3180, 3179, 7930, 3706 коју сече у тачкама х- 550451,690 у- 4765556,921 и х- 550456,212 у- 4765504,840. Граница даље обухвата кат. парц. бр. 3705, 3684, 3685, 3654, 3641, 3631, 3632, 3629, 3621/4, 3621/3, 3621/2, 3621/1, 3620, 3616, 3615, 3614, 3613, 3608/1, 3609, 3606, 3605, 3604, 3603, 3507, 3506, 3505, 3502, 3500, 3497, 3496, 3490, 3491, 3488, 7953, 3462, 3461, 3459, 3455, 3450, 3448, 3443, 3444, 3439, 3437, 3432, 3425, 3421, 3428, 3417, 3416, 3412, 7928, 3404, 3403, 3399, 3397 коју сече у тачкама х- 550097,357 у- 4765393,593 и х- 550087,804 у- 4765424,112. Граница даље обухвата кат. парц. бр. 3393, 3376, 3371, 3368, 3367, 3366, 3365, 3364, 3347, 3344, 3345, 3338, 3334, 3337, 3336, ту граница улази у КО Магаш-Добра вода, обухватајући кат. парц. бр. 3152, 3154, 5348 коју сече у тачкама х-

549615,374 у- 4765829,916 и х- 549614,815 у- 4765834,804, граница даље обухвата кат. парц. бр. 3143 и улази у КО Бублица , обухватајући кат. парц. бр. 5521, 5524, 5525, 5538, 5539, 5540, 5518, 5541, 5542, 5543, 5544, 5545, 5546, 5549, 5517, 4585,, 4586, 4584, 4583, 4582, 4581, 4580, 4579, 4578, 4577, 4576, 4575, 6130, 5597, 5599, 5597, 6130, 4476, 4474, 4473, 4470/1, 4469, 4468, 6130, 4461, 4456, 4525, 4526, 4529, 4530, 4533, 4534, 4536, 4537, 4539, 4540, 4541, 4542, 4543, 4545, 4546, 4548, 4549, 4550, 4551, 4555, 4557, 4558, 4559, 4560, 4561, 4562, 4563, 4564, 4565, 4569, 4570, 4573, 4574, 6130, 4613/1 коју сече у тачкама х- 548851,274 у- 4766292,336, х- 548860,923 у- 4766288,993, х- 548865,139 у- 4766286,463, х- 548877,042 у- 4766283,157, х- 548885,639 у- 4766284,479, х- 548892,252 у-4766290,430, х-548896,219 у-4766301,672, х- 548905,477 у-4766299,027, х-548906,559 у-4766296,862. Граница улази у кат. парц. бр. 4613/2 коју сече у тачкама х-548906,559 у- 4766296,862, х- 548910,767 у- 4766288,446, х- 548923,992 у- 4766275,221, х- 548935,895 у- 4766267,285, х- 548949,120 у- 4766258,688, х- 548986,151 у- 4766241,495, х- 549000,699 у- 4766247,446, х- 549008,304 у- 4766260,476. Граница даље наставља обухватајући кат. парц. бр. 4619, 4620, 4621, 4624, 4625, 4628, 4629, 4630, 4631, 4632, 4633, 6115 коју сече у тачкама х- 549187,144 у- 4766336,777 и х- 549195,605 у- 4766337,533. Граница обухвата кат. парц. бр. 4635, 4636, 5435 коју сече у тачкама х- 549299,117 у- 4766286,904, х- 549343,042 у- 4766263,961, х- 549355,210 у- 4766274,012, х- 549356,797 у- 4766287,238, х- 549363,145 у- 4766295,173, х- 549367,378 у- 4766310,514, х- 549379,611 у- 4766321,491, х- 549391,845 у- 4766308,265, х- 549388,961 у- 4766280,029, х- 549394,039 у- 4766269,449, х- 549401,445 у- 4766262,466, х- 549425,145 у- 4766256,329, х- 549446,385 у- 4766272,754, х- 549532,788 у- 4766249,106. Граница сече кат. парц. бр. 5367 у тачкама х- 549532,788 у- 4766249,106 и х- 549539,315 у- 4766247,320, затим сече кат. парц. бр. 5366 у тачкама х- 549573,480 у- 4766237,969, х- 549625,325 у- 4766305,682, х- 549634,847 у- 4766286,637, х- 549633,259 у- 4766229,504, х- 549652,964 у- 4766204,640, х- 549669,940 у- 4766200,964. Граница сече кат. парц. бр. 6125 у тачкама х-549652,964 у- 4766204,640 и х-549674,973 у- 4766199,874, граница сече и кат. парц. бр. бфр. 5491 у тачкама х- 549674,973 у-4766199,874, х-549704,278 у-4766193,529, х- 549824,495 у-4766089,642, х-549880,703 у-4766088,318, х- 549924,347 у-4766109,478, последњом тачком граница долази до међе КО Бублица и КО Брестовац и прати међу до почетне тачке описа.

2.2.7. Локалитет „Свињиште“

Локалитет Свињиште налази се целом површином у КО Свињиште, општина Куршумлија.

Граница локалитета почиње на најсевернијој тачки, код локалитета Анђелковића брдо, на тремеђи кат. парц. бр. 531, 533 и 532. Граница даље у правцу кретања казаљке на сату, обухватајући кат. парц. бр. 532, 1016, 1091, 1016, 1112, 1111, 1112, долази до кат. парц. бр. 1119 коју усече у тачкама х- 535419,324 у- 4753320,298 и х- 535423,533 у- 4753319,388. Граница даље обухвата кат. парц. бр. 1146, долази до кат. парц. бр. 1235 коју сече у тачкама х- 535895,507 у- 4753521,893 и х- 535897,106 у- 4753527,021, граница даље обухвата кат. парц. бр. 485. када граница поново долази до кат. парц. бр. 1235 коју сече у тачкама х- 536035,504 у- 4753726,214 и х- 536039,443 у- 4753723,175. Граница даље обухвата кат. парц. бр. 1146, 1145, 1119, 1112, 1016, 1028, 1016, 1090,1088, 1016, 1087, 1086 коју сече у тачкама х- 535136,354 у- 4753462,411 и х- 535129,906 у- 4753460,702, граница даље обухвата кат. парц. бр. 1083, 1081, 1080, 1079, 1078, 1086, 533, 539, кат. парц. бр. 533 сече у тачкама х- 535097,410 у- 4753985,141 и х- 535105,928 у- 4753988,079. Граница даље обухвата кат. парц. бр. 553/2, долази до кат. парц. бр. 533 коју сече у тачкама х- 535391,023 у- 4754075,207 и х- 535403,230 у- 4754074,797 и том тачком долази до почетне тачке описа.

Други део локалитета Свињиште у целости обухвата кат. парц. бр. 1189.

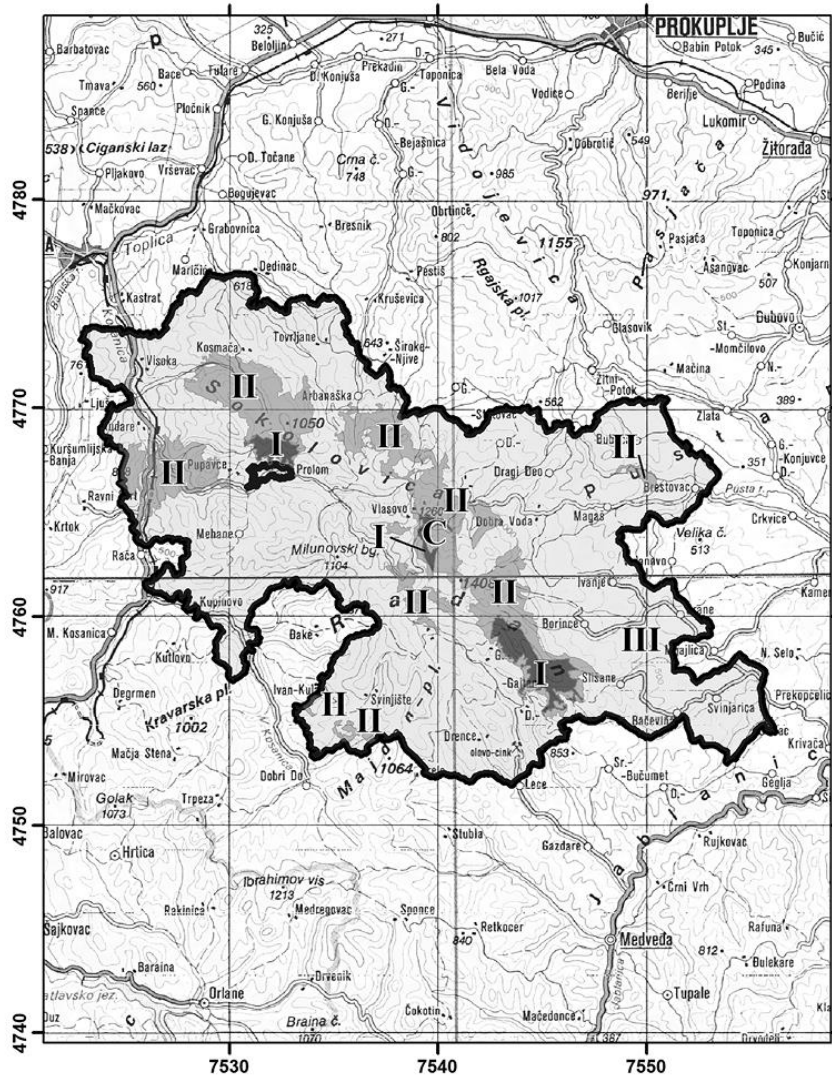
2.2.8. Локалитет „Заграђе“

Локалитет Заграђе налази се целом површином у КО Заграђе, општина Куршумлија.





Граница локалитета почиње на најсевернијој тачки, на Заградском потоку, на коти 691, на тремеђи кат. парц. бр. 665, 328 и 393. Граница иде у правцу кретања казаљке на сату, пратећи спољашњу границу кат. парц. бр. 3963, обухватајући, затим обухвата кат. парц. бр. 392 до тремеђе кат. парц. бр. 392, 391 и 393, из тремеђе сече кат. парц. бр. 393 у тачкама х-533911,418 у-4754478,519, х-533952,063 у- 4754453,685 и х-533985,632 у-4754434,096, долази до кат. парц. бр. 168/3 коју сече у тачкама х-533985,632 у-4754434,096 и х- 533988,511 у- 4754428,837, затим граница наставља обухватајући кат. парц. бр. 168/1, 168/3, 108 коју сече у тачака х- 533957,048 у- 4754242,102 и х- 533958,188 у- 4754247,291. Граница даље обухвата кат. парц. бр. 110, 111, 393 до почетне тачке описа.

ПАРК ПРИРОДЕ „РАДАН“

1 : 300 000



Легенда

-  Граница Парка природе „Радан“
-  Режим заштите I (првог) степена
-  Режим заштите II (другог) степена
-  Режим заштите III (трећег) степена

Координате централне тачке (С)

Yc = 7539975,78

Xc = 4764191,53

