

ВЛАДА

4867

На основу члана 41а став 2. Закона о заштити природе („Службени гласник РС”, бр. 36/09, 88/10, 91/10 – исправка, 14/16, 95/18 – др. закон и 71/21) и члана 42. став 1. Закона о Влади („Службени гласник РС”, бр. 55/05, 71/05 – исправка, 101/07, 65/08, 16/11, 68/12 – УС, 72/12, 7/14 – УС, 44/14 и 30/18 – др. закон),

Влада доноси

УРЕДБУ

о проглашењу Парка природе „Голија”

Члан 1.

Природно добро Голија је планинска регија која у својим границама обухвата планине Голију, Радочело и део простора планине Чемерно. Голија је и највиша планина југозападне Србије, припада пространој географској регији која се означава као Старо-влашко-рашка висија, ограничена дубоко усеченим долинама Ибра на истоку, Западне Мораве на северу и Дрином са Лимом на западу и ставља се под заштиту, као заштићено подручје под именом Парк природе „Голија”, подручје I категорије – заштићено подручје међународног, националног, односно изузетног значаја (у даљем тексту: Парк природе „Голија”).

Члан 2.

Парк природе „Голија”, ставља се под заштиту у циљу заштите и очувања, великог броја извора, река и потока са веома чистом планинском водом; најживописнијих клисура Студенице и Изубре; две активне монашке испоснице; аутохтоних шумских заједница, три водопада, бројних слапова и букова; тресава и језера, од којих су највећа Кошаниново и Дајићко језеро.

У Парку природе „Голија”, нарочито су заступљене букове шуме, мешовите лишћарско-четинарске шуме и чисте смрчеве шуме. Неки делови ових шума имају карактер прашуме. Осим планинског јавора (*Acer heldreichii*) који овде гради своје најлепше и најочуваније лишћарске и лишћарско-четинарске шуме у Србији, ову планину насељава још око 515 биљних врста, од којих су многе реликтног или ендемичног карактера (*Geum molle*, *Hedera helix*, *Plex aquifolium*, *Ostrya carpinifolia*, *Aremonia agrimonoides*, *Asarum europaeum*, *Tamus communis*, *Trollius eurpaeus* и др.).

Утврђено је присуство 29 врста из фамилије орхидеја што је 50% од укупног броја који се односи на Западну Србију. Орхидеје (*Eipactis leptochila subsp. Neglecta*) и (*Dactylorhiza fuchsii*) пронађени на Голији су нови таксони за флору Србије.

Посебан значај флори неког подручја дају ендемичне и реликтне врсте. На Голији је забележено 56 ендемита и 35 реликата.

Јужне планинске стране планине, као и подгорине, обрасле су пространим ливадама и пашњацима. У смрчевом појасу очувале су се тресаве, као специфични и осетљиви екосистеми.

Парк природе „Голија”, стално или повремено настањује 53 врсте сисара, што тренутно чини око 50% врста које су до сада на било који начин регистроване на територији Србије. Поред бројних врста сисара, као што су слепо куче (*Spalax leucodon*), медвед (*Ursus arctos*), вук (*Canis lupus*) или лисица (*Vulpes vulpes*), Парк природе „Голија” насељава и 145 значајних врста птица: мала сова (*Glaucidium passerinum*), гаћаста кукумавка (*Aegolius funereus*), камељарка (*Aquila chrysaetos*), сиви соко (*Falco peregrinus*), тропрсти детлић (*Picoides tridactylus*), планински детлић (*Dendrocopos leucotos*) и др.

У северном делу парка, у долини Студенице, налази се манастир Студеница из XII века, споменик културе под заштитом UNESCO-а.

Део Парка природе „Голија” (53.804 ha) са својим природним и створеним вредностима испунио је у потпуности критеријуме за номинавање за резерват биосфере по програму човек и биосфера (МАВ). Одлуком Међународног координационог савета за UNESCO МАВ програм, септембра 2001. године, Резерват биосфере „Голија-Студеница” проглашен је за први резерват биосфере у Србији и постао је део UNESCO светске мреже резервата биосфере. Очуваност природе са великим бројем биљних и

животињских врста, од којих су посебно значајне бројне ендемичне и реликтне врсте, као и присуство манастира Студенице који је од 1986. године на листи светске баштине (World Heritage), основа су за проглашење резервата.

Резервати биосфере су подручја копнених и обалских/морских екосистема који су међународно признати UNESCO МАВ програма и они треба да разреше једно од најважнијих питања са којима се свет данас суочава: како помирити очување биодиверзитета са потребом за економским и друштвеним развојем и одржавањем припадајућих културних вредности. Ефикасан резерват биосфере подразумева заједничко деловање стручњака за природне и друштвене науке, група за очување и развој заштићених подручја, институција надлежних за управљање резерватом и локалне заједнице.

На заштићеном подручју приоритетна Натура 2000 станишта представљају шуме црне јове, сиве јове и црног бора, а ЕМЕРАЛД станишта чине шуме: црне јове, сиве јове, китњака, цера, китњака и цера и планинске букве. Парк природе „Голија” налази се у обухвату еколошке мреже Републике Србије – еколошки значајног подручја „Голија” (наведено под бр. 72 у прилогу I. Уредбе о еколошкој мрежи „Службени гласник РС”, број 102/10), Емералд еколошке мреже (Емералд подручје „Голија”, са класификационим кодом „RS0000030”), међународно и национално значајног подручја за птице (ИВА подручје „Голија”, са класификационим кодом „RS029IBA”), међународно значајног подручја за биљке (ИРА подручје „Голија”), као и одабраног подручја за дневне летнице (РВА подручје „Голија 09”).

Члан 3.

Парк природе „Голија”, налази се на територији града Краљева (КО Орља Глава, КО Савово, КО Милиће, КО Брезова, КО Долац, КО Засад, КО Ушће, КО Врх, КО Река, КО Дражићи, КО Рудно и КО Бзовик), града Новог Пазара (КО Дражиће, КО Кузмичево, КО Раст, КО Радаљица и КО Мухово), на територији општине Ивањица (КО Добри До, КО Врмбаје, КО Чечина, КО Коритник, КО Брусник, КО Градац, КО Дајићи, КО Вионица, КО Медовине, КО Ерчеге, КО Вучак, КО Васиљевићи, КО Смиљевац, КО Глеђица, КО Братљево и КО Куманица), на територији општине Рашка (КО Крушевица, КО Биниће, КО Градац, КО Боровиће и КО Плешин) и територији општине Сјеница (КО Шаре).

Површина Парка природе „Голија” износи 75.838,94 ha, од чега је у државној својини 29.141,65 ha (38,64%), у приватној својини 44.059,20 ha (58,10%) и 2.638,07 ha (3,47%) у јавном власништву.

Опис границе и графички приказ Парка природе „Голија”, дати су у Прилогу – Опис граница и графички приказ Парка природе „Голија”, који је одштампан уз ову уредбу и чини њен саставни део.

Члан 4.

На подручју Парка природе „Голија”, утврђују се режими заштите I, II и III степена. Режим заштите I степена обухвата површину од 763,30 ha (1,01%) у оквиру којег се налазе локалитети:

- 1) „Испоснице”, налази се на територији града Краљева, КО Савово;
- 2) „Кошаниново језера”, налази се на територији општине Ивањица, КО Врмбаје;
- 3) „Црепуљник”, налази се на територији општине Ивањица, КО Врмбаје;
- 4) „Радочело”, налази се на територији града Краљева, КО Бзовик;
- 5) „Палеж”, налази се на територији општине Ивањица, КО Куманица;
- 6) „Дајићко језеро”, налази се на територији општине Ивањица, КО Глеђица;
- 7) „Тресава на Белим водама”, налази се на територији општине Ивањица, КО Дајићи;
- 8) „Изубра”, налази се на територији општине Ивањица, КО Коритник и КО Чечина;
- 9) „Водице”, налази се на територији општине Ивањица, КО Дајићи;
- 10) „Каралићи”, налази се на територији општине Ивањица, КО Дајићи;
- 11) „Испод Јанковог камена”, налази се на територији општине Ивањица, КО Дајићи;

12) „Пашина чесма”, налази се на територији општине Ивањица, КО Медовине;

13) „Изнад Љутих ливада”, налази се на територији општине Ивањица, КО Коритник;

14) „Црна река”, налази се на територији општине Ивањица, КО Коритник;

15) „Радуловац”, налази се на територији општине Ивањица, КО Коритник;

16) „Извориште Црне реке”, налази се на територији општине Ивањица, КО Коритник и обухвата два одвојена локалитета;

17) „Округлица”, налази се на територији општине Ивањица, КО Куманица;

18) „Орлов камен” налази се на територији општине Ивањица, КО Глеђица;

19) „Плакаоница” налази се на територији општине Рашка у КО Биниће;

20) „Равнине”, налази се на територији општине Рашка у КО Плешин.

Режим заштите II степена обухвата површину од 4457,49 ha (5,88%) у оквиру којег се налазе локалитети:

1) „Градина”, налази се на територији града Краљева, КО Орља Глава и КО Савово;

2) „Под Црепуљником – Радочело”, налази се на територији општине Ивањица, КО Врмбаје и КО Чечина и на територији града Краљева, КО Бзовик;

3) „Угљаре”, налази се на територији општине Ивањица, КО Коритник;

4) „Римски мост – Пакашница”, налази се на територији општине Ивањица, КО Куманица и КО Глеђица;

5) „Јеленовица”, налази се на територији општине Ивањица, КО Куманица;

6) „Дајићи”, налази се на територији општине Ивањица, КО Глеђица;

7) „Беле Воде”, налази се на територији општине Ивањица, КО Дајићи;

8) „Брусничке шуме”, налази се на територији града Краљева, КО Бзовик и општине Ивањица, КО Чечина и КО Коритник;

9) „Међугорски поток”, налази се на територији општине Ивањица, КО Дајићи;

10) „Голијска река”, налази се на територији општине Ивањица, КО Дајићи, КО Глеђица и КО Вучак;

11) „Јанков камен”, налази се на територији општине Ивањица, КО Дајићи и КО Градац;

12) „Бојево брдо – Јелића стругара”, налази се на територији општине Ивањица, КО Медовине;

13) „Љуте ливаде”, налази се на територији општине Ивањица, КО Коритник;

14) „Влашки мост”, налази се на територији општине Ивањица, КО Коритник;

15) „Суви Брег”, налази се на територији општине Ивањица, КО Коритник;

16) „Одвраћеница”, налази се на територији општине Ивањица, КО Коритник;

17) „Ретко Бучје”, налази се на територији општине Рашка, КО Плешин;

18) „Плакаоница II”, налази се на територији општине Рашка, КО Биниће.

Режим заштите III степена обухвата површину од 70618,15 ha (93,11%) у оквиру којег се налазе локалитети који нису под режимима заштите I и II степена.

Члан 5.

На подручју Парка природе „Голија”, на површинама на којима је утврђен режим заштите III степена, спроводи се проактивна заштита, где се могу вршити управљачке интервенције у циљу рестаурације, ревитализације и укупног унапређења заштићеног подручја, развој села и унапређење сеоских домаћинстава, уређење објеката културно-историјског наслеђа и традиционалног градитељства, очување традиционалних делатности локалног становништва, селективно и ограничено коришћење природних ресурса и простора.

Осим забране радова и активности, који су утврђени у члану 35. Закона о заштити природе, на површинама на којима је утврђен режим заштите III степена, забрањују се и:

1) образовање депонија;

2) испуштање непречишћених отпадних вода и уношење хазардних и загађујућих супстанци у површинске и подземне воде и земљиште, као ни испуштање пречишћених отпадних вода директно у подземне воде преко упојних објеката;

3) изградња хидроенергетских објеката (брана – акумулација), укључујући и регулацију и преграђивање водотока и то на водотоцима са изразито клисурастим и кањонским долинама, осим планираних радова на уређењу и унапређењу водног режима на начин који неће негативно утицати на очување природних вредности и животне средине;

4) уништавање и сакупљање строго заштићених биљних и животињских врста;

5) чиста сеча шума, која није планирана као редован вид обнављања шума, осим у случајевима прописаним законом којим се уређује шумарство;

6) сеча појединачних старих стабала, импозантних дендрометријских карактеристика, значајних за очување биодиверзитета и културног наслеђа;

7) уношење аутохтоних врста;

8) узнемиравање фауне и сакупљање јаја;

9) промена морфологије терена и пошумљавање у цирковима и у њиховој близини, изградња објеката којима би се они закљонили и којима би се онемогућило њихово посматрање као и преграђивање водотокова на следећим локалитетима: цирк на Јанковом камену и Бојевом брду; мермери у околини Студенице; бигар на Градачкој и Плешинској реци; палеонтолошки локалитети са рудистним шкољкама; водопад Савошнице; шљунковите речне терасе реке Студенице; пећина у брду Петров крш и извори и водотокови, осим за потребе њиховог уређења, санацију и презентацију;

10) промена намене површина која може имати утицај на темелне вредности природног добра;

11) извођење земљаних, грађевинских и других радова којима се може оштетити, пореметити или угрозити заштићено подручје и његова околина;

12) извођење радова који могу довести до уништавања или оштећивања објеката геонаслеђа;

13) изградња септичких јама пропусног типа и свако испуштање непречишћених отпадних и осочних вода у површинске и подземне воде и земљиште;

14) изградња индустријских, инфраструктурних и других објеката чији рад и постојање могу изазвати неповољне промене квалитета земљишта, вода, ваздуха, живог света, лепоте предела, културних добара и њихове околине, осим оних који су већ у изградњи;

15) изградња викенд, привремених, монтажних, покретних и туристичких објеката изван грађевинских подручја утврђених посебним планским и урбанистичким документима;

16) изградња већих смештајних капацитета (хотела и сл.);

17) изградња нових саобраћајница уколико нису утврђене важећом просторно планском документацијом;

18) уништавање највреднијих и најочуванијих шумских комплекса и њихово уситњавање;

19) обављање активности и радњи на местима и на начин који могу изазвати процесе јаке и ексцесивне водне ерозије и неповољне промене предела;

20) брање јединки и нарушавање станишта орхидеја;

21) претварање станишта весеа (*Calluna vulgaris*) у пољопривредне површине, као и брање/кидање гранчица, брање целих јединки као и нарушавање станишта;

22) све радње и активности којима се угрожава фауна риба и ремети њихов мрест, раст, исхрана и кретање;

23) свако самоиницијативно порибљавање водотокова, акумулација, језера, бара и др.;

24) неконтролисани лов и одстрел птица;

25) руковање отровним хемијским материјама и нафтним дериватима на начин који може проузроковати загађивање земљишта и вода;

26) обављање било каквих радова на непокретним културним добрима и добрима под претходном заштитом, као и заштићеној околини без претходно прибављених услова и сагласности надлежне службе за заштиту споменика културе.

Радови и активности ограничавају се на:

1) изградњу објеката (саобраћајне, енергетске, комуналне и друге инфраструктуре) и њима припадајућих објеката дистрибутивне електроенергетске инфраструктуре, на грађевинским површинама утврђеним планском документацијом;

2) начин газдовања предвиђен и прописан планским документима из области шумарства у складу са законом којим се уређује шумарство;

3) начин газдовања на површинама на којима се истраживањима потврди присуство строго заштићених дивљих биљних и животињских врста које су ретке и угрожене и за које су потребне додатне мере заштите, и то прописивањем мера заштите у оквиру посебних услова заштите за дате врсте и њихова станишта;

4) каптирање извора, изградња водозахвата, дубоких бушотина или издвојених објеката само за потребе водоснабдевања појединачних домаћинстава;

5) адаптацију, санацију и реконструкцију већ постојећих сеоских, стамбених и туристичко-рекреативних објеката, као и оних који су предвиђени усвојеним програмима, плановима и основама;

6) изградњу објеката управљача у циљу заштите и презентације природног добра (визиторски центар, административни пункт, туристички пункт и др.);

7) уређење, изградњу и инфраструктурно опремање простора за потребе туризма и рекреације;

8) експлоатацију минералних сировина на постојећа експлоатациона поља;

9) геолошка истраживања у складу са већ одобреним геолошким резервама;

10) коришћење минералних сировина и земље, само на ручно копање камена од стране локалног становништва, као и отварање привремених копова и позајмишта искључиво за потребе изградње, реконструкције, санације и одржавања противпожарних, шумских и сеоских путева;

11) очување објеката који по архитектонско-грађевинским одликама и времену настанка и намени представљају споменике народног градитељства;

12) обнављање и одржавање пољских, шумских и других путева, и објеката народног градитељства;

13) примена хемијских средстава уз одобрење министарства надлежног за послове пољопривреде, шумарства и водопривреде, а уз сагласност министарства заштите животне средине;

14) формирање пољопривредних монокултура;

15) контролисана примена хемијских препарата у конвенционалној пољопривредној производњи;

16) мере у газдовању шумама, на мере којима се осигурава повећање површина под шумским екосистемима и побољшање њихове структуре и здравственог стања, посебно у погледу заступљености виших узгојних типова и већих дебљинских разреда количине и квалитета дрвне запремине, разноврсности и аутохтоности флористичко-дендролошког састава;

17) ручно кошење ливада кошаница или кошење уз употребу механизације;

18) контролисано пашарење на пашњачким површинама и уређење појила за стоку;

19) реинтродукцију и реколонијацију аутохтоних врста и друге активности на очувању и унапређивању стања популација угрожених дивљих врста флоре и фауне;

20) риболов у научноистраживачке сврхе и рекреативни риболов у складу са прописима и планским документима из области заштите и одрживог коришћења рибљег фонда;

21) сакупљање заштићених дивљих врста биљака, животиња и гљива за које се добија дозвола за сакупљање и коришћење у комерцијалне сврхе на основу прописа којим се уређује контрола коришћења и промета дивље флоре и фауне;

22) паљење и ложење ватре, на местима одређеним за ту намену;

23) научноистраживачки и образовни рад и презентација природних и културних вредности Парка природе;

24) уређење и коришћење простора у складу са прописаним режимом заштите на начин којим се омогућава очување природних вредности и споменика културе.

Члан 6.

На подручју Парка природе „Голија”, на површинама на којима је утврђен режим заштите II степена спроводи се активна заштита ради очувања и унапређења природних вредности, посебно кроз мере управљања популацијама дивљих биљака и животиња, одржање и побољшање услова у природним стаништима и традиционално коришћење природних ресурса.

Осим забране радова и активности, који су утврђени у члану 35. Закона о заштити природе и члану 5. ове уредбе, у режиму заштите II степена забрањује се и:

1) изградња ветрогенератора;

2) измена морфологије терена, односно извођење радова који би могли да униште или наруше геоморфолошке и хидролошке карактеристике подручја;

3) превођење вода и измена хидродинамичких карактеристика и режима потока и река, као и сви други радови и интервенције које могу утицати на измену хидролошког режима подземних и површинских вода, осим планираних радова на уређењу и унапређењу водног режима на начин који неће негативно утицати на очување природних вредности и животне средине;

4) промена намене водног земљишта, без сагласности водопривредног друштва;

5) градња стамбених, туристичких, угоститељских, викенд, привремених, монтажних и других објеката, осим стамбених, помоћних и економских објеката у оквиру постојећих пољопривредних домаћинстава;

6) изградња јавних скијалишта и скијашке инфраструктуре (ски стазе, жичаре, гондоле, инсталације за осветљење или оснежавање и др.);

7) образовање депонија и изградња спалионице отпада;

8) пренамена површина на којима се налазе влажна станишта или извођење активности којима се оне исушују;

9) коришћење пољопривредног земљишта у непољопривредне сврхе;

10) преоравање природних ливада и пашњака;

11) чиста сеча шума која није планирана као редован вид обнављања шума, осим у случајевима прописаним законом којим се уређује шумарство;

12) изградња нових јавних путева, осим у функцији ревитализације и економског развоја подручја;

13) уклањање крај речне вегетације;

14) садња дрвенастих и жбунастих врста на подручјима са утврђеним вредностима геодиверзитета;

15) постављање, односно укуцавање табли и других обавештења на стаблима;

16) све радње и активности којима се угрожава фауна риба и ремети њихов мрест, раст, исхрана и кретање;

17) формирање илегалних и нерегистрованих хранилишта за некрофагне врсте дивљих животиња;

18) ловних активности, осим оних активности предвиђених планским документима из области ловства;

19) узнемиравање птица и других животиња у репродуктивном периоду;

20) уништавање гнезда птица;

21) коришћење беспилотних летелица супротно законом и другим прописима предвиђених забрана и ограничења;

22) возња квадовима;

23) постављање ферате;

24) обављање било каквих радова на непокретном културном добру и у његовој непосредној околини без претходно прибављених услова и сагласности надлежне организације за заштиту споменика културе.

Радови и активности ограничавају се на:

1) активности на извођењу хитних и неопходних санационих шумских и водопривредних радова након акцидентних ситуација приликом ветролома, ветроизвала, пожара, каламитета инсеката, поплава и слично;

2) газдовање шумама и шумским земљиштима у складу са плановима и основама газдовања шумама, а којима се обезбеђује одржавање постојећих шумских екосистема, умерено повећање површина под шумским екосистемима и побољшање њиховог састава, структуре и здравственог стања, очување разноврсности и изворности дрвећа, жбуња и осталих биљних и животињских врста у шумским састојинама;

3) извођење летова хеликоптером, само на прелет хеликоптером који учествује у гашењу пожара или превози хитне случајеве болесника, повређених и сл.;

4) уклањање вегетације на видиковцима;

5) примену одговарајућих биолошких мера против фитопатолошких и ентомолошких обољења шума;

6) реконструкцију, ревитализацију и одржавање јавних путева;

- 7) реконструкцију и одржавање/санацију шумских путева предвиђених плановима и основама газдовања шумама;
- 8) кошење ливада и коришћење траве;
- 9) испашу стоке, у циљу одржавања ливадских и полуливадских станишта;
- 10) спровођење активности у оквиру научноистраживачких радова и праћење природних процеса;
- 11) праћење стања и унапређење популација ретких и угрожених биљних и животињских врста;
- 12) предузимање мера и активности заштите акватичних екосистема од свих видова загађења, промена хидролошког режима и квалитета воде и деградације станишта;
- 13) риболов у научноистраживачке сврхе и рекреативни риболов у складу са прописима и планским документима из области заштите и одрживог коришћења рибљег фонда;
- 14) постављање наменских кућица за гнезђење птица на одређеним локацијама, уз редовно одржавање и мониторинг;
- 15) ловство на лов дивљачи, заштиту и унапређивање популација дивљачи у ловишту и мере на унапређивању станишта дивљачи, у складу са планским актима из области ловства;
- 16) сакупљање и транспорт неопасног отпада;
- 17) спровођење одговарајућих мера противпожарне и против ерозионе заштите;
- 18) санацију и реконструкцију на постојећим објектима у габариту и волумену;
- 19) уређење пешачких, планинарских и бициклистичких стаза;
- 20) постављање и одржавање мобилијара;
- 21) одржавање манифестација/организованих догађаја;
- 22) снимање филмова, спотова, реклама и сл.

Члан 7.

На подручју Парка природе „Голија”, на површинама на којима је утврђен режим заштите I степена спроводи се строга заштита, којом се омогућавају процеси природне сукцесије и очување станишта и животних заједница у условима дивљине.

Осим забране радова и активности, који су утврђени у члану 35. Закона о заштити природе и у чл. 5. и 6. ове уредбе, у режиму заштите I степена забрањује се и:

- 1) сви радови и активности, осим научних истраживања и строго контролисаних активности усмерених ка очувању и унапређивању постојећег стања екосистема;
 - 2) коришћење природних ресурса;
 - 3) изградња објеката.
- Радови и активности ограничавају се на:
- 1) научна истраживања и праћење природних процеса;
 - 2) контролисану (бројно, временски и просторно) посету искључиво ради стручне едукације;
 - 3) обележавање граница;
 - 4) спровођење заштитних, санационих и других неопходних мера у случају пожара, елементарних непогода и удеса, појава биљних и животињских болести и пренамножавања штеточина, уз сагласност министарства надлежног за послове заштите животне средине (у даљем тексту: Министарство).

Члан 8.

Парк природе „Голија” поверава се на управљање Јавном предузећу „Србијашуме”, Београд (у даљем тексту: Управљач).

У обављању законом утврђених послова управљања заштићеним подручјем, Управљач је овлашћен и дужан нарочито да: организује чуварску службу; обележи заштићено подручје; донесе план управљања, годишњи програм управљања и акт о унутрашњем реду и чуварској служби; води евиденције о природним вредностима и људским активностима; обавештава кориснике заштићеног подручја о могућностима за обављање радова и активности; учествује у поступку утврђивања накнаде за ускраћивање или ограничавање права коришћења; издаје сагласности и одобрења; прати стање и води евиденције о природним вредностима, непокретностима и људским активностима; утврђује и наплаћује накнаде за коришћење заштићеног подручја.

Члан 9.

Очување, унапређење, одрживо коришћење и приказивање природних и других вредности Парка природе „Голија”, спроводи

се према плану управљања који доноси Управљач на период од десет година (у даљем тексту: План управљања), са садржином и на начин прописан законом којим се уређује заштита природе.

План управљања садржи циљеве и приоритетне задатке очувања повољног стања заштитне зоне, као и превентивне мере заштите од пожара у складу са законом којим се уређује заштита од пожара и прописима донетим на основу тог закона.

План управљања Управљач доноси и доставља Министарству најкасније у року од десет месеци од дана ступања на снагу ове уредбе.

У поступку давања сагласности на План управљања, министарство прибавља мишљења министарстава надлежних за послове науке, просвете, туризма, просторног планирања, водопривреде, енергетике, саобраћаја, грађевинарства, рударства, пољопривреде, шумарства и финансија.

Управљач је дужан да једном у три године анализира спровођење Плана управљања и остварене резултате и по потреби изврши његову ревизију.

До доношења Плана управљања, Управљач врши послове на основу годишњег програма управљања који је дужан да донесе и достави Министарству на сагласност у року од 60 дана од дана ступања на снагу ове уредбе.

Годишњи програм управљања из става 6. овог члана садржи нарочито: сажет приказ природних и других вредности заштићеног подручја, циљева заштите и одрживог коришћења, могућности и ограничења за њихово остваривање; детаљан приказ годишњих задатака на чувању, одржавању, унапређењу, приказивању и одрживом коришћењу заштићеног подручја за потребе науке, образовања, рекреације и туризма и укупног социо-економског развоја; приказ конкретних послова на изради и доношењу управљачких докумената, првенствено Плана управљања, акта о унутрашњем реду и чуварској служби и акта о накнадама за коришћење заштићеног подручја; приказ задатака на обележавању заштићеног подручја, заснивању информационог система и противпожарној заштити; приказ субјеката и организационих и материјалних услова за извршења програма, висине и извора потребних финансијских средстава.

Члан 10.

Управљач је дужан да обезбеди спровођење режима заштите, односно унутрашњи ред и чување заштићеног подручја у складу са правилником о унутрашњем реду и чуварској служби који доноси уз сагласност Министарства у року од шест месеци од дана ступања на снагу ове уредбе.

У оквиру садржине прописане Законом о заштити природе, правилником се ближе утврђују забрањени радови и активности, као и правила и услови обављања радова и активности који су допуштени на подручју Парка природе „Голија”.

Правилник се објављује у „Службеном гласнику Републике Србије”.

Члан 11.

Управљач је дужан да на прописан начин обележи Парк природе „Голија”, његове спољне границе и границе површина, односно локалитета са режимом заштите I, II и III степена најкасније у року од годину дана од дана ступања на снагу ове уредбе.

Управљач је дужан да у сарадњи са Републичким геодетским заводом и Заводом за заштиту природе Србије, изврши идентификацију граница Парка природе „Голија”, на терену, дигиталној ортофотој карти и катастарском плану, у року од 12 месеци од дана ступања на снагу ове уредбе.

Члан 12.

Управљач ће у року од две године од дана ступања на снагу ове уредбе израдити софтверско решење о природним и створеним вредностима, непокретностима, активностима и другим подацима од значаја за управљање Парком природе „Голија”.

Члан 13.

Управљач може прогласити рибарско подручје у оквиру граница Парка природе „Голија”, на основу претходно прибављене сагласности министра надлежног за послове животне средине, у складу са законом којим се уређује заштита и одрживо коришћење рибљег фонда.

Члан 14.

Висину накнада за коришћење Парка природе „Голија”, својим актом утврђује управљач, у складу са законом који дефинише накнаде за коришћење јавних добара.

Члан 15.

Управљач је дужан да у у року од шест месеци од дана ступања на снагу ове уредбе, формира Савет корисника у циљу међусобне сарадње и обезбеђивања интереса локалног становништва и других корисника заштићеног подручја.

Члан 16.

Забране и ограничења прописане овом уредбом, не односе се на војне објекте, комплексе, инсталације и приступне путеве, који су изграђени или се планирају градити за потребе Војске Србије, као и активности које Војска Србије изводи или ће изводити за потребе одбране Републике Србије.

Члан 17.

Средства за спровођење Плана управљања Парка природе „Голија”, обезбеђују се из буџета Републике Србије, од накнада за коришћење заштићеног подручја, прихода остварених обављањем делатности Управљача и из других извора у складу са законом.

Члан 18.

Плански документи, планови, програми и основе из области шумарства, ловства, управљања рибљим фондом, водопривреде, пољопривреде и туризма и други програми и планови који се односе на коришћење природних ресурса и простора у заштићеном подручју Парка природе „Голија”, усагласиће се са Просторним планом Републике Србије, овом уредбом и Планом управљања из члана 9. ове уредбе.

Члан 19.

Даном ступања на снагу ове уредбе, престаје да важи Уредба о заштити Парка природе Голија („Службени гласник РС”, бр. 45/01 и 47/09).

Члан 20.

Ова уредба ступа на снагу осмог дана од дана објављивања у „Службеном гласнику Републике Србије”.

05 број 110-10536/2024

У Београду, 31. октобра 2024. године

Влада

Председник,
Милош Вучевић, с.р.

Прилог

ОПИС ГРАНИЦА И ГРАФИЧКИ ПРИКАЗ ПАРКА ПРИРОДЕ
„ГОЛИЈА”

1. Границе Парк природе „Голија”

Границама Парка природе „Голија” обухваћени су делови општина Ивањица, града Краљева, општине Рашка, града Новог Пазара и општине Сјеница.

Почетна тачка описа границе је тромеђа катастарских општина Осоница, Свештица и Добри До, све у општини Ивањица и катастарске општине Мланча у општини Краљево. Од почетне тачке описа граница иде у правцу југозапада границом КО Добри До, затим мења правац у западни и прати са северне стране КО Куманица до границе са КО Братљево коју сече међом кат. парц. бр. 1567 (ван Резервата) са југоисточне стране, све до пута (кат. парц. бр. 2493) којим у правцу југа иде до тромеђе КО Ровине, КО Глеђица и КО Братљево. Граница даље наставља у правцу југа и прати са западне стране границу КО Глеђица до КО Смиљевац. Граница даље пролази кроз КО Смиљевац у правцу југозапада пратећи пут (кат. парц. бр. 3223/1), те оштро заокреће у правцу истока путем (кат. парц. бр. 1529), пресеца пут (кат. парц. бр. 3228) код манастира Ковиље и улази у КО Васиљевићи. Кроз КО Васиљевићи,

граница иде у правцу истока међама кат. парц. бр. 3, 1/6, 1/5, 1/4 и 1/3, те долази до тромеђе КО Смиљевац, КО Вучак и КО Ерчеге. Граница мења правац у јужни и прати границу КО Вучак и КО Ерчеге, затим се одваја кроз КО Ерчеге путем (кат. парц. бр. 3425, 3441 и 3428) до границе КО Медовине. Кроз КО Медовине граница иде у правцу југа, путем (кат. парц. бр. 3797), одваја се од пута кат. парц. бр. 3784, оштро заокреће у правцу истока и прати границу КО Медовине. Граница даље пролази са јужне стране границама КО Шаре, КО Мухово, КО Радаљица, КО Раст, КО Кузмићево, КО Драмиће, КО Плешин, КО Боровиће, КО Градац (Општина Рашка), КО Крушевица, КО Дражиниће, КО Река, КО Долац и КО Засад. Граница затим улази у КО Ушће, одвајајући се од границе КО Засад међом кат. парц. бр. 176. Граница кроз КО Ушће даље прати међе кат. парц. бр. 175 и 174, где долази до пута (кат. парц. бр. 2120) којег прати до раскрснице са путем (кат. парц. бр. 103) којим скреће у правцу северозапада и долази поново до КО Засад. Граница кроз КО Засад иде путем (кат. парц. бр. 1370), одваја се и прати међе кат. парц. бр. 1369, 1339, 1338, 1337, 1336 и 1421, где се одваја путем (кат. парц. бр. 1242/1) у правцу севера. Граница затим пресеца поток (кат. парц. бр. 1419) и наставља путевима (кат. парц. бр. 1406, 1073 и 1411/2), одваја се и прати међе кат. парц. бр. 891/1, 893, 894, 891/4, 887 и 885 и долази до реке Студенице (кат. парц. бр. 1423) која уједно чини и границу са КО Брезова. Граница наставља у правцу северозапада и прати реку Студеницу, тј границу КО Брезова, одваја се источном границом КО Савово коју чини река Савошница (кат. парц. бр. 3569/2) и на потесу Превор се одваја од реке Савошнице и прати са северне стране међе кат. парц. бр. 3506/1, 2494, 2495, 2488, 2496, 2521, 2528 и 2529 у правцу запада. Граница поново долази до кат. парц. бр. 3506/1 и прати је до КО Орља Глава. Кроз КО Орља Глава граница прати међе кат. парц. бр. 3031, 3035/1, 3065, 3064, 2869, 2862, 2815, 2814, 2812, 2811, 2742, 2782, 2781, 2778, 2776, 2777 и 2775 где долази до реке Студенице која уједно чини и границу КО Милиће. Граница прати реку Студеницу, односно, границу КО Милиће у правцу југозапада, одваја се у правцу северозапада границом КО Врмбаје, а затим и КО Добри До почетне тачке описа.

На подручју заштићеног природног добра утврђен је тростепени режим заштите. Границе режима заштите I и II степена за сваки појединачан локалитет описане су у поглављу V „Режими заштите”.

2. Границе површина и локалитета у режиму заштите I и II степена

2.1. Границе режима заштите I степена

2.2.1. ЛОКАЛИТЕТ „ИСПОСНИЦЕ”

Локалитет „Испоснице”, се налази на територији града Краљево на КО Савово на делу катастарске парцеле бр. 3506/1. Граница је дефинисана преломним тачкама са следећим координатама:

Бр.

тачке

Y	X
1. 7458195,20	4820870,42
2. 7458251,50	4820811,05
3. 7458273,85	4820788,30
4. 7458298,09	4820759,22
5. 7458319,15	4820736,67
6. 7458338,58	4820709,77
7. 7458375,12	4820671,36
8. 7458403,45	4820637,06
9. 7458431,04	4820598,66
10. 7458445,96	4820580,02
11. 7458471,16	4820539,82
12. 7458463,90	4820508,18
13. 7458458,74	4820486,95
14. 7458453,00	4820458,73
15. 7458443,63	4820433,59
16. 7458434,31	4820407,88
17. 7458425,55	4820383,84
18. 7458423,13	4820357,19
19. 7458418,10	4820333,15
20. 7458422,57	4820308,55
21. 7458426,49	4820278,36

22. 7458431,33 4820250,78
 23. 7458435,26 4820201,05
 24. 7458439,68 4820174,54
 25. 7458437,58 4820153,55
 26. 7458431,83 4820131,02
 27. 7458426,86 4820109,15
 28. 7458417,85 4820070,71
 29. 7458409,19 4820043,91
 30. 7458402,17 4820013,85
 31. 7458388,60 4819972,78
 32. 7458384,62 4819960,96
 33. 7458374,92 4819922,55
 34. 7458366,57 4819884,48
 35. 7458354,59 4819843,52
 36. 7458344,13 4819809,55
 37. 7458338,51 4819783,01
 38. 7458331,25 4819762,01
 39. 7458333,16 4819746,03
 40. 7458336,83 4819746,19
 41. 7458321,25 4819719,70
 42. 7458320,15 4819721,14
 43. 7458310,36 4819733,89
 44. 7458304,60 4819755,29
 45. 7458291,99 4819769,88
 46. 7458261,67 4819781,92
 47. 7458214,78 4819781,61
 48. 7458197,38 4819778,53
 49. 7458204,47 4819788,61
 50. 7458208,50 4819794,34
 51. 7458218,81 4819851,20
 52. 7458226,15 4819892,91
 53. 7458229,90 4819943,69
 54. 7458229,90 4819988,37
 55. 7458225,54 4820026,34
 56. 7458224,58 4820034,73
 57. 7458248,61 4820035,18
 58. 7458247,43 4820039,73
 59. 7458248,57 4820039,50
 60. 7458261,18 4820042,06
 61. 7458237,25 4820145,66
 62. 7458234,49 4820163,28
 63. 7458221,59 4820184,36
 64. 7458210,17 4820213,41
 65. 7458203,67 4820232,41
 66. 7458202,88 4820268,75
 67. 7458200,90 4820273,14
 68. 7458187,81 4820302,13
 69. 7458132,57 4820388,99
 70. 7458074,37 4820438,92
 71. 7458051,03 4820469,44
 72. 7458037,44 4820482,05
 73. 7458020,21 4820477,62
 74. 7458020,68 4820475,36
 75. 7458011,68 4820473,57
 76. 7458006,48 4820492,25
 77. 7458006,48 4820523,22
 78. 7457999,80 4820551,04
 79. 7457993,98 4820588,78
 80. 7457993,18 4820602,76
 81. 7457984,71 4820624,82
 82. 7457977,36 4820646,66
 83. 7457970,00 4820663,15
 84. 7457963,76 4820676,08
 85. 7457951,17 4820692,34
 86. 7457939,48 4820716,52
 87. 7457929,45 4820734,13
 88. 7457919,03 4820762,21
 89. 7457910,29 4820782,80
 90. 7457905,53 4820798,47
 91. 7457903,43 4820809,73
 92. 7457896,93 4820826,56
 93. 7457892,60 4820836,82
 94. 7457872,89 4820866,87
 95. 7457855,62 4820896,48

ЛОКАЛИТЕТ „КОШАНИНОВА ЈЕЗЕРА”

Локалитет се налази на територији општине Ивањица на КО Врмбаје. Састоји се од два физички одвојена локалитета. Мањи локалитет обухвата катастарску парцелу бр. 1141 у целости. Почетна тачка границе већег локалитета је тромеђа пута и катастарских парцела бр. 1160 и 2481/1. Граница прати пут (део катастарске парцеле бр. 2481/1) у правцу југозапада до најјужније међне катастарске парцеле бр. 2495/1, затим катастарских парцела бр. 2481/1 и 2558 по следећим координатама:

Бр. тачке	Y	X
1.	7452386,67	4814175,83
2.	7452414,75	4814130,27
3.	7452439,17	4814104,46
4.	7452467,28	4814080,50
5.	7452468,16	4814084,45
6.	7452484,88	4814131,33
7.	7452548,79	4814220,70
8.	7452583,57	4814241,04
9.	7452594,28	4814244,32
10.	7452617,52	4814251,43
11.	7452625,55	4814258,17
12.	7452638,71	4814300,86
13.	7452675,48	4814348,69
14.	7452700,05	4814363,64
15.	7452703,36	4814365,66
16.	7452715,75	4814373,06
17.	7452776,98	4814373,87
18.	7452807,26	4814358,34
19.	7452834,79	4814332,91
20.	7452850,02	4814330,53
21.	7452860,35	4814328,91
22.	7452898,97	4814339,66
23.	7452953,61	4814349,85
24.	7453032,98	4814338,75
25.	7453071,78	4814349,54
26.	7453088,61	4814356,99
27.	7453103,59	4814363,62
28.	7453110,97	4814376,04

Граница даље прати међу катастарску парцелу бр. 2481/1 и 2481/2 до почетне тачке.

ЛОКАЛИТЕТ „ЦРЕПУЉНИК”

Локалитет „Црепуљник” се налази на територији општине Ивањица, на КО Врмбаје на делу катастарске парцеле бр. 2558 и дефинисан је следећим преломним тачкама:

Бр. тачке	Y	X
1.	7452108,85	4813918,25
2.	7452109,93	4813919,00
3.	7452112,43	4813910,35
4.	7452114,86	4813901,93
5.	7452117,60	4813892,43
6.	7452122,69	4813864,81
7.	7452130,20	4813849,80
8.	7452146,02	4813830,50
9.	7452172,03	4813815,48
10.	7452187,04	4813800,20
11.	7452195,35	4813775,27
12.	7452212,24	4813707,87
13.	7452237,44	4813603,84
14.	7452239,05	4813575,42
15.	7452244,95	4813540,30
16.	7452250,85	4813521,00
17.	7452251,65	4813490,70
18.	7452244,15	4813442,98
19.	7452232,35	4813394,45
20.	7452233,15	4813371,13
21.	7452236,97	4813362,10
22.	7452244,15	4813345,12
23.	7452259,27	4813326,96
24.	7452281,25	4813310,33

25. 7452306,87 4813297,89
 26. 7452309,67 4813293,71
 27. 7452319,86 4813280,31
 28. 7452330,05 4813265,29
 29. 7452346,67 4813249,74
 30. 7452370,26 4813236,34
 31. 7452393,32 4813204,70
 32. 7452403,51 4813167,70
 33. 7452418,52 4813107,65
 34. 7452443,72 4813042,23
 35. 7452489,30 4812985,39
 36. 7452534,34 4812913,00
 37. 7452569,73 4812845,97
 38. 7452580,99 4812796,11
 39. 7452584,34 4812781,42
 40. 7452565,29 4812779,73
 41. 7452540,74 4812779,52
 42. 7452506,45 4812760,47
 43. 7452475,76 4812757,29
 44. 7452432,58 4812759,83
 45. 7452351,30 4812788,83
 46. 7452307,91 4812808,94
 47. 7452253,51 4812863,12
 48. 7452249,70 4812865,24
 49. 7452219,85 4812881,96
 50. 7452118,25 4812919,64
 51. 7452093,91 4812929,59
 52. 7452066,82 4812941,65
 53. 7452002,47 4812932,55
 54. 7451938,34 4812921,33
 55. 7451914,21 4812903,98
 56. 7451899,24 4812899,84
 57. 7451813,83 4812911,27
 58. 7451771,13 4812876,66
 59. 7451754,78 4812875,23
 60. 7451710,96 4812841,74
 61. 7451693,82 4812822,21
 62. 7451680,33 4812809,83
 63. 7451662,07 4812798,24
 64. 7451622,70 4812806,34
 65. 7451608,25 4812844,12
 66. 7451583,49 4812875,55
 67. 7451547,61 4812886,82
 68. 7451539,99 4812917,62
 69. 7451535,86 4812942,54
 70. 7451536,97 4812972,07
 71. 7451538,40 4812996,04
 72. 7451538,88 4813028,43
 73. 7451540,63 4813073,20
 74. 7451596,86 4813146,17
 75. 7451613,30 4813176,62
 76. 7451627,69 4813203,28
 77. 7451645,59 4813252,56
 78. 7451646,19 4813254,22
 79. 7451657,37 4813313,68
 80. 7451655,45 4813320,32
 81. 7451654,61 4813346,99
 82. 7451656,94 4813375,99
 83. 7451663,07 4813408,79
 84. 7451675,14 4813436,95
 85. 7451694,61 4813495,79
 86. 7451696,89 4813557,49
 87. 7451697,05 4813584,79
 88. 7451694,82 4813620,67
 89. 7451698,48 4813665,60
 90. 7451703,56 4813713,22
 91. 7451719,43 4813744,81
 92. 7451723,79 4813767,98
 93. 7451726,43 4813785,31
 94. 7451731,72 4813817,19
 95. 7451744,95 4813860,58
 96. 7451769,16 4813877,52
 97. 7451793,64 4813875,00
 98. 7451826,84 4813885,72

99. 7451851,32 4813845,90
 100. 7451865,34 4813817,32
 101. 7451878,83 4813796,29
 102. 7451928,84 4813778,30
 103. 7451965,22 4813812,30
 104. 7451999,88 4813824,73
 105. 7452031,50 4813837,17
 106. 7452047,77 4813860,45
 107. 7452074,62 4813898,82
 108. 7452087,19 4813903,31
 109. 7452031,50 4813837,17
 110. 7452047,77 4813860,45
 111. 7452074,62 4813898,82
 112. 7452087,19 4813903,31

ЛОКАЛИТЕТ „РАДОЧЕЛО“

Локалитет „Радочело“ се налази на територији града Краљево на КО Бзовик, на делу катастарске парцеле бр. 1 и дефинисан је следећим координатама:

Бр. тачке	Y	X
1.	7454817,32	4812098,49
2.	7454815,48	4812097,29
3.	7454810,79	4812099,39
4.	7454803,65	4812099,29
5.	7454791,80	4812095,09
6.	7454783,65	4812090,23
7.	7454775,95	4812084,25
8.	7454762,79	4812075,49
9.	7454751,44	4812066,48
10.	7454738,07	4812056,91
11.	7454726,53	4812050,68
12.	7454703,38	4812026,93
13.	7454678,77	4812011,53
14.	7454654,92	4811993,41
15.	7454650,72	4811988,65
16.	7454642,11	4811972,90
17.	7454634,41	4811960,34
18.	7454623,68	4811931,47
19.	7454617,35	4811921,90
20.	7454608,39	4811912,84
21.	7454596,99	4811905,65
22.	7454578,36	4811895,57
23.	7454552,99	4811884,54
24.	7454551,46	4811883,87
25.	7454549,15	4811882,87
26.	7454527,95	4811888,99
27.	7454527,55	4811889,10
28.	7454515,47	4811892,59
29.	7454494,04	4811903,41
30.	7454479,49	4811904,98
31.	7454455,69	4811907,34
32.	7454422,66	4811912,65
33.	7454390,41	4811931,92
34.	7454334,17	4811966,33
35.	7454295,82	4811994,06
36.	7454257,48	4812021,00
37.	7454238,21	4812031,03
38.	7454205,17	4812033,98
39.	7454251,34	4812086,21
40.	7454268,65	4812108,58
41.	7454308,56	4812209,26
42.	7454336,56	4812272,99
43.	7454346,32	4812295,20
44.	7454364,61	4812353,64
45.	7454373,85	4812425,81
46.	7454371,69	4812484,21
47.	7454361,66	4812554,81
48.	7454349,66	4812697,70
49.	7454348,48	4812711,69
50.	7454348,48	4812763,80
51.	7454356,88	4812824,25
52.	7454358,51	4812835,97

53. 7454364,61 4812918,16
 54. 7454372,47 4812965,16
 55. 7454371,69 4813006,57
 56. 7454364,61 4813059,67
 57. 7454361,27 4813068,68
 58. 7454352,36 4813092,72
 59. 7454350,51 4813097,09
 60. 7454358,05 4813128,50
 61. 7454361,41 4813150,45
 62. 7454378,89 4813175,68
 63. 7454391,10 4813193,30
 64. 7454394,23 4813195,43
 65. 7454400,15 4813199,45
 66. 7454405,63 4813203,18
 67. 7454408,38 4813207,50
 68. 7454409,19 4813206,34
 69. 7454419,18 4813191,98
 70. 7454426,27 4813181,78
 71. 7454450,85 4813136,48
 72. 7454473,86 4813083,38
 73. 7454486,25 4813044,25
 74. 7454505,33 4813006,49
 75. 7454544,46 4812942,00
 76. 7454600,70 4812865,23
 77. 7454633,73 4812817,64
 78. 7454659,69 4812768,48
 79. 7454668,15 4812730,72
 80. 7454669,72 4812665,44
 81. 7454671,18 4812635,96
 82. 7454672,08 4812617,85
 83. 7454687,42 4812564,17
 84. 7454728,12 4812481,14
 85. 7454790,26 4812366,70
 86. 7454797,94 4812347,48
 87. 7454820,35 4812291,38
 88. 7454836,47 4812236,13
 89. 7454839,68 4812205,01
 90. 7454841,78 4812184,61
 91. 7454842,22 4812183,04
 92. 7454852,60 4812145,47
 93. 7454851,02 4812122,27
 94. 7454837,26 4812109,29

ЛОКАЛИТЕТ „ПАЛЕЖ“

Локалитет „Палеж“ се налази на територији општине Ивањица на КО Куманица, на делу катастарске парцеле бр. 2210/1 и дефинисан је следећим координатама:

Бр.

Бр.	Y	X
1.	7441029,17	4812433,57
2.	7441034,13	4812433,80
3.	7441039,19	4812433,87
4.	7441057,02	4812434,04
5.	7441063,81	4812434,10
6.	7441080,13	4812434,25
7.	7441105,97	4812434,78
8.	7441110,45	4812434,87
9.	7441198,89	4812436,69
10.	7441221,66	4812434,25
11.	7441236,85	4812430,99
12.	7441288,63	4812416,35
13.	7441348,83	4812397,91
14.	7441393,83	4812388,42
15.	7441425,01	4812389,24
16.	7441490,28	4812271,26
17.	7441512,07	4812221,95
18.	7441530,02	4812195,62
19.	7441555,39	4812165,87
20.	7441602,50	4812142,36
21.	7441628,45	4812129,42
22.	7441628,58	4812129,35
23.	7441628,62	4812128,92
24.	7441628,85	4812118,74
25.	7441628,86	4812118,61

26. 7441629,75 4812094,92
 27. 7441622,03 4812091,78
 28. 7441590,88 4812081,42
 29. 7441533,56 4812050,13
 30. 7441518,94 4812019,24
 31. 7441500,67 4812024,38
 32. 7441472,97 4812031,19
 33. 7441455,92 4812006,81
 34. 7441445,77 4811991,14
 35. 7441463,14 4811959,86
 36. 7441461,52 4811947,73
 37. 7441458,06 4811921,82
 38. 7441457,03 4811914,09
 39. 7441456,10 4811914,11
 40. 7441461,13 4811905,01
 41. 7441455,54 4811898,98
 42. 7441451,93 4811895,07
 43. 7441448,91 4811891,81
 44. 7441443,72 4811886,21
 45. 7441440,30 4811882,51
 46. 7441405,12 4811854,27
 47. 7441329,48 4811767,38
 48. 7441273,03 4811691,23
 49. 7441270,79 4811688,21
 50. 7441262,94 4811677,62
 51. 7441261,61 4811672,15
 52. 7441260,78 4811668,76
 53. 7441054,16 4811650,12
 54. 7441047,41 4811650,21
 55. 7441030,56 4811669,51
 56. 7440991,47 4811754,95
 57. 7440967,38 4811772,16
 58. 7440941,24 4811821,08
 59. 7440918,86 4811913,99
 60. 7440902,05 4812037,18
 61. 7440937,58 4812102,79
 62. 7440966,86 4812134,32
 63. 7440968,10 4812184,13
 64. 7440960,78 4812223,77
 65. 7440961,40 4812258,00
 66. 7441006,93 4812328,88
 67. 7441029,13 4812394,75
 68. 7441029,24 4812413,55

ЛОКАЛИТЕТ „ДАЛИЋКО ЈЕЗЕРО“

Налази се на територији општине Ивањица, на КО Глеђица. Обухвата део катастарске парцеле бр. 2622 и дефинисан координатама:

Бр.

тачке

Бр.	Y	X
1.	7440792,19	4809146,81
2.	7440789,20	4809109,43
3.	7440767,98	4809084,88
4.	7440751,38	4809079,42
5.	7440737,26	4809092,49
6.	7440722,98	4809109,11
7.	7440712,57	4809160,08
8.	7440732,50	4809164,04
9.	7440773,93	4809159,15

ЛОКАЛИТЕТ „ТРЕСАВА НА БЕЛИМ ВОДАМА“

Локалитет се налази на територији општине Ивањица, на КО Дајићи, на делу катастарских парцела бр. 282 и 279, а границе локалитета су дефинисане следећим координатама:

Бр.

тачке

Бр.	Y	X
1.	7443572,66	4808281,74
2.	7443563,57	4808231,58
3.	7443561,29	4808221,73
4.	7443556,82	4808202,44
5.	7443553,39	4808187,61
6.	7443542,13	4808147,63

7. 7443510,14 4808100,02
8. 7443452,36 4808039,68
9. 7443389,85 4807979,72
10. 7443358,70 4807957,89
11. 7443316,54 4807933,91
12. 7443309,70 4807931,94
13. 7443284,92 4807924,82
14. 7443254,03 4807923,73
15. 7443234,77 4807929,18
16. 7443222,41 4807929,18
17. 7443215,32 4807929,34
18. 7443197,79 4807929,75
19. 7443189,27 4807929,95
20. 7443184,45 4807929,97
21. 7443180,26 4807929,92
22. 7443159,61 4807929,21
23. 7443158,42 4807930,73
24. 7443145,00 4807931,72
25. 7443133,73 4807933,91
26. 7443120,11 4807939,42
27. 7443116,77 4807940,77
28. 7443101,46 4807946,96
29. 7443069,04 4807960,07
30. 7443005,24 4808004,43
31. 7443001,36 4808007,13
32. 7442997,44 4808009,86
33. 7442997,62 4808033,61
34. 7442998,20 4808110,08
35. 7443032,91 4808099,62
36. 7443076,75 4808082,93
37. 7443095,82 4808077,67
38. 7443104,55 4808075,26
39. 7443111,46 4808073,36
40. 7443149,63 4808065,99
41. 7443155,30 4808064,90
42. 7443192,02 4808065,57
43. 7443231,85 4808066,24
44. 7443244,34 4808064,69
45. 7443249,00 4808060,91
46. 7443256,76 4808069,23
47. 7443261,64 4808074,45
48. 7443278,91 4808082,84
49. 7443286,98 4808086,76
50. 7443292,07 4808093,11
51. 7443300,08 4808103,48
52. 7443303,23 4808107,55
53. 7443326,51 4808122,48
54. 7443342,46 4808138,39
55. 7443344,80 4808140,73
56. 7443346,46 4808142,39
57. 7443350,68 4808146,62
58. 7443361,78 4808162,49
59. 7443364,25 4808166,83
60. 7443371,54 4808190,59
61. 7443373,45 4808196,8
62. 7443383,38 4808211,00
63. 7443386,474808215,45
64. 7443395,14 4808235,62
65. 7443399,03 4808248,42
66. 7443398,14 4808281,95
67. 7443397,72 4808287,02
68. 7443403,60 4808287,55

ЛОКАЛИТЕТ „ИЗУБРА“

Локалитет „Изубра“ налази се на територији општине Ивањица, на КО Коритник и КО Чечина. Почетна тачка границе се налази на тромеђи КО Бзовик, КО Чечина и КО Коритник. Граница иде у правцу запада и пролази кроз КО Коритник реком Изубром, а затим међом катастарске парцеле бр. 175/1 коју затим пресеца по следећим координатама:

Бр.
тачке

Y X

1. 7453309,23 4808605,90
2. 7453236,31 4808628,48

3. 7453235,91 4808628,60
4. 7453228,24 4808630,98
5. 7453007,23 4808699,42
6. 7453001,31 4808700,51
7. 7452985,58 4808703,40
8. 7452935,76 4808687,95
9. 7452935,06 4808687,73
10. 7452882,80 4808673,79
11. 7452874,34 4808707,39
12. 7452862,65 4808722,07
13. 7452850,20 4808734,51
14. 7452839,26 4808715,10
15. 7452832,29 4808686,98
16. 7452744,45 4808690,96
17. 7452741,21 4808655,13
18. 7452722,55 4808628,00
19. 7452693,19 4808589,72
20. 7452691,44 4808587,44
21. 7452675,27 4808561,81
22. 7452678,25 4808519,01
23. 7452680,63 4808508,00
24. 7452681,34 4808504,71
25. 7452681,34 4808504,70
26. 7452685,21 4808486,80
27. 7452686,04 4808482,91
28. 7452685,67 4808482,76
29. 7452687,01 4808478,44
30. 7452688,51 4808451,31
31. 7452680,79 4808435,63
32. 7452667,60 4808431,90
33. 7452629,53 4808441,11
34. 7452590,71 4808449,57
35. 7452542,43 4808443,35
36. 7452512,82 4808428,67
37. 7452502,66 4808414,17
38. 7452497,16 4808406,32
39. 7452479,11 4808423,67
40. 7452377,27 4808496,42
41. 7452375,00 4808498,04
42. 7452359,44 4808509,16
43. 7452359,08 4808509,42
44. 7452356,11 4808511,53
45. 7452323,88 4808534,56
46. 7452299,06 4808552,29
47. 7452297,03 4808555,19
48. 7452298,30 4808556,82
49. 7452306,90 4808567,92
50. 7452274,41 4808593,50
51. 7452255,89 4808619,03
52. 7452222,29 4808649,46
53. 7452208,79 4808677,37
54. 7452185,77 4808717,06
55. 7452080,03 4808672,61

Граница даље наставља у правцу југозапада, и даље прати међу катастарске парцеле бр. 175/1, долази до реке Изубре (катастарска парцела бр. 4072), пресеца је и улази у КО Чечина. Кроз КО Чечину граница сече катастарску парцелу бр. 1648/2 по следећим преломним тачкама:

Бр.

тачке

Y X

56. 7451351,79 4808585,42
57. 7451387,85 4808631,07
58. 7451419,09 4808628,06
59. 7451442,22 4808634,54
60. 7451473,91 4808641,02
61. 7451499,36 4808654,20
62. 7451516,71 4808669,24
63. 7451524,58 4808687,28
64. 7451523,53 4808694,59
65. 7451534,76 4808696,82
66. 7451512,60 4808737,50
67. 7451589,33 4808803,32
68. 7451711,70 4808843,00

69. 7451746,09 4808860,86
 70. 7451851,93 4808916,76
 71. 7451895,58 4808959,09
 72. 7451932,19 4808968,15
 73. 7451947,65 4808960,52
 74. 7451965,00 4808958,90
 75. 7451983,04 4808970,47
 76. 7452005,48 4808982,03
 77. 7452027,92 4808994,52
 78. 7452042,96 4808997,99
 79. 7452056,84 4809005,17
 80. 7452068,41 4809030,61
 81. 7452074,88 4809068,78
 82. 7452079,28 4809087,06
 83. 7452090,84 4809095,62
 84. 7452133,31 4809104,99
 85. 7452155,75 4809086,94
 86. 7452173,79 4809082,55
 87. 7452214,97 4809088,33
 88. 7452258,19 4809095,43
 89. 7452312,47 4809096,88
 90. 7452321,38 4809097,12
 91. 7452336,42 4809090,65
 92. 7452339,43 4809063,81
 93. 7452340,82 4809002,27
 94. 7452375,95 4809043,12
 95. 7452380,61 4809048,54
 96. 7452390,79 4809052,24
 97. 7452430,92 4809026,10
 98. 7452438,10 4809016,85
 99. 7452448,97 4809023,33
 100. 7452455,45 4809036,97
 101. 7452464,93 4809041,37
 102. 7452472,80 4809035,59
 103. 7452479,27 4809011,07
 104. 7452592,98 4808970,94
 105. 7452594,36 4808970,45
 106. 7452599,73 4808968,56
 107. 7452641,21 4808953,92
 108. 7452643,82 4808967,02
 109. 7452644,51 4808970,51
 110. 7452649,42 4808995,20
 111. 7452659,60 4809031,52
 112. 7452659,46 4809036,23
 113. 7452658,91 4809054,65
 114. 7452641,56 4809084,95
 115. 7452628,84 4809112,65
 116. 7452628,60 4809128,69
 117. 7452633,00 4809149,27
 118. 7452656,83 4809160,83
 119. 7452665,38 4809155,74
 120. 7452682,04 4809141,40
 121. 7452705,17 4809129,83
 122. 7452711,65 4809129,35
 123. 7452726,92 4809128,21
 124. 7452736,17 4809103,69
 125. 7452755,14 4809067,60
 126. 7452741,96 4809056,04
 127. 7452722,53 4809037,30
 128. 7452713,97 4809015,55
 129. 7452710,96 4808991,03
 130. 7452778,28 4809010,46
 131. 7452817,46 4809023,90
 132. 7452820,06 4809036,06

Граница даље наставља у правцу североистока међама катастарских парцела бр. 1648/2, 1478 и 1492, до места одакле пресеца катастарске парцеле бр. 1492 и 1493 по следећим преломним тачкама:

Бр.

тачке

Y	X
133. 7453221,88	4809252,43
134. 7453245,56	4809173,12
135. 7453318,98	4809197,59
136. 7453377,93	4809195,59

137. 7453399,52 4809202,90
 138. 7453429,03 4809200,11
 139. 7453435,39 4809180,39
 140. 7453457,88 4809083,82
 141. 7453481,03 4809057,36
 142. 7453491,29 4809010,00
 143. 7453506,20 4808979,38

Граница долази до међе катастарске парцеле бр. 1492, прати је у правцу југоистока, а затим пресеца катастарске парцеле бр. 1492, пут (катастарска парцела бр. 1495) и 1478 по следећим координатама:

Бр.

тачке

Y	X
144. 7453662,57	4808775,70
145. 7453676,18	4808763,87
146. 7453694,36	4808748,06
147. 7453726,11	4808695,15
148. 7453773,73	4808650,17
149. 7453798,48	4808632,72

Преломном тачком бр. 149 граница долази до пута (катастарска парцела бр. 1496) и у правцу југа га прати до почетне тачке.

ЛОКАЛИТЕТ „ВОДИЦЕ”

Локалитет „Водице”, налази се на територији општине Ивањица, на КО Дајићи. Почетна тачка границе је тромеђа катастарских парцела бр. 2830, 2829 и 2888. Од почетне тачке граница иде у правцу југа и прати Голијску реку (катастарска парцела бр. 3234), затим мења правац у источни и наставља међом катастарске парцеле бр. 2888, коју прати до места одакле сече катастарску парцелу бр. 2888 по следећим координатама:

Бр.

тачке

Y	X
1. 7440449,45	4804847,75
2. 7440444,18	4804913,21
3. 7440260,05	4805040,04
4. 7440207,10	4805080,75
5. 7440160,99	4805102,00
6. 7440111,70	4805114,88
7. 7440090,06	4805120,53
8. 7440081,03	4805123,25
9. 7440056,53	4805129,01
10. 7440003,59	4805139,10
11. 7439968,65	4805148,10
12. 7439927,94	4805168,28
13. 7439867,43	4805207,90
14. 7439816,32	4805243,62
15. 7439809,80	4805249,32
16. 7439769,46	4805278,86
17. 7439721,91	4805310,19
18. 7439682,65	4805327,12
19. 7439668,36	4805330,17
20. 7439658,05	4805332,37
21. 7439657,90	4805332,41
22. 7439656,55	4805333,58

Граница затим наставља у правцу северозапада и међама катастарских парцела бр. 2828, 2827 и 2829 и долази до почетне тачке.

ЛОКАЛИТЕТ „КАРАЛИЋИ”

Локалитет „Каралићи”, налази се на територији општине Ивањица, на КО Дајићи, на делу катастарских парцела бр. 3188/1. Граница почиње на тромеђи катастарских парцела бр. 3188/1, 3188/2 и 3073/2. Од почетне тачке граница прати међу катастарске парцеле бр. 3188/1 у правцу севера, а потом у правцу истока до пута (катастарска парцела бр. 3041), где оштро заокреће у правцу запада, а потом у правцу севера и даље пратећи међу катастарске парцеле бр. 3188/1. Граница даље наставља катастарском парцелом бр. 3188/1 обилазећи око ње до полигонске тачке бр. 997 одакле пресеца катастарску парцелу бр. 3188/1 по следећим координатама:

Бр.

тачке

Y	X
1. 7442277,94	4803167,18
2. 7442293,51	4803129,59

3. 7442315,88 4803081,26
4. 7442327,36 4803056,47
5. 7442357,62 4803001,74
6. 7442379,23 4802966,80
7. 7442408,14 4802931,64
8. 7442435,42 4802901,61
9. 7442476,58 4802850,61
10. 7442494,68 4802826,72

Преломном тачком бр. 10 граница долази до међе катастарске парцеле бр. 3073/1 и у правцу истока иде до почетне тачке.

ЛОКАЛИТЕТ „ИСПОД ЈАНКОВОГ КАМЕНА“

Локалитет „Испод Јанковог камена“ налази се на територији општине Ивањица, на КО Дајићи, на делу катастарске парцеле бр. 3189. Граница полази од тромеђе катастарских парцела бр. 3197/1, 3189 и КО Градац. Од почетне тачке граница иде у правцу севера и прати границу са КО Градац. Одваја се северном међом катастарске парцеле бр. 3189 од границе са КО Градац, и прати је до тачке одакле пресеца катастарску парцелу бр. 3189 по следећим координатама:

Бр. тачке	Y	X
1.	7441809,70	4801264,71
2.	7441809,88	4801261,17
3.	7441815,63	4800887,35
4.	7441819,61	4800829,88
5.	7441823,56	4800772,80
6.	7441819,63	4800738,31
7.	7441804,86	4800701,21
8.	7441803,78	4800666,27
9.	7441803,64	4800627,20
10.	7441803,78	4800621,25
11.	7441810,62	4800493,02
12.	7441811,71	4800437,86
13.	7441809,41	4800426,80
14.	7441803,78	4800399,67
15.	7441791,53	4800358,25
16.	7441777,85	4800304,22
17.	7441759,84	4800254,51
18.	7441727,06	4800198,32
19.	7441716,34	4800177,50
20.	7441701,48	4800148,62
21.	7441682,03	4800116,20
22.	7441680,86	4800111,34
23.	7441665,46	4800079,10
24.	7441641,69	4800045,24
25.	7441608,52	4800009,47
26.	7441541,92	4799877,49
27.	7441535,05	4799867,27

Преломном тачком бр. 27 граница долази до међе са катастарском парцелом бр. 3196 и у правцу југоистока долази до почетне тачке.

ЛОКАЛИТЕТ „ПАШИНА ЧЕСМА“

Локалитет „Пашина чесма“ налази се на територији општине Ивањица, на КО Медовине. Граница полази од тромеђе катастарских парцела бр. 2250, 2244 и 2245. Од почетне тачке граница иде у правцу запада и прати са северне стране међу катастарску парцелу бр. 2245, затим мења правац у јужни и наставља међом катастарске парцеле бр. 2252 до преломне тачке бр. 1 одакле сече катастарску парцелу бр. 2250 по следећим координатама:

Бр. тачке	Y	X
1.	7438256,43	4799539,18
2.	7438273,27	4799540,96
3.	7438348,19	4799525,12
4.	7438395,02	4799525,12
5.	7438446,88	4799525,12
6.	7438451,87	4799524,84
7.	7438590,96	4799514,31
8.	7438719,19	4799525,12
9.	7438829,41	4799538,80

10. 7438844,69 4799640,43
11. 7438846,35 4799651,45
12. 7438847,28 4799656,08
13. 7438853,40 4799686,45
14. 7438898,07 4799824,04
15. 7438927,60 4799914,09
16. 7438934,41 4799956,52
17. 7438934,53 4799957,27
18. 7438936,97 4799972,44
19. 7438936,97 4800010,63
20. 7438931,75 4800046,61

Преломном тачком бр. 20, граница долази до почетне тачке.

ЛОКАЛИТЕТ „ИЗНАД ЛЈУТИХ ЛИВАДА“

Локалитет се налази на територији општине Ивањица, на КО Коритник. Граница почиње од тромеђе катастарских парцела бр. 3360, 3363/1 и 3362/1. Од почетне тачке граница иде у правцу запада и прати међу катастарске парцеле бр. 3362/1, затим мења правац у јужни и сече катастарске парцеле бр. 3362/1 и 3582/1 по следећим координатама:

Бр. тачке	Y	X
1.	7450062,57	4799438,72
2.	7450019,55	4799390,44
3.	7450029,31	4799325,65
4.	7450041,93	4799188,01
5.	7450045,31	4799151,16
6.	7450048,60	4799093,35
7.	7450049,88	4799070,94
8.	7450051,56	4799041,47
9.	7450048,82	4798965,75
10.	7450039,69	4798935,91
11.	7450016,78	4798861,00
12.	7450126,46	4798780,20
13.	7450205,41	4798745,59
14.	7450218,19	4798739,99
15.	7450327,88	4798695,10
16.	7450358,33	4798669,34
17.	7450386,43	4798637,72
18.	7450404,78	4798633,82
19.	7450424,58	4798636,57
20.	7450432,88	4798637,72
21.	7450471,25	4798657,37
22.	7450548,53	4798751,09

Граница даље иде у правцу северозапада и прати међу катастарске парцеле бр. 3362/1 до почетне тачке.

ЛОКАЛИТЕТ „ЦРНА РЕКА“

Локалитет се налази на територији општине Ивањица, на КО Коритник. Граница почиње на тромеђи катастарских парцела бр. 3855/2, 3855/1 и реке Студенице (катастарска парцела бр. 3750). Граница иде у правцу севера и прати реку Студеницу до преломне тачке бр. 1 одакле сече катастарске парцеле бр. 3847 и 3855/1 по следећим координатама:

Бр. тачке	Y	X
1.	7448941,58	4798003,00
2.	7448921,67	4798013,57
3.	7448891,18	4798014,65
4.	7448842,20	4797989,62
5.	7448822,48	4797969,33
6.	7448804,82	4797951,15
7.	7448790,30	4797931,92
8.	7448790,30	4797910,51
9.	7448816,07	4797891,27
10.	7448840,02	4797858,25
11.	7448842,63	4797836,49
12.	7448843,28	4797831,04
13.	7448835,66	4797785,68
14.	7448833,17	4797779,45
15.	7448813,89	4797731,24

16. 7448794,66 4797678,99
17. 7448770,71 4797656,49
18. 7448758,02 4797655,72
19. 7448740,31 4797654,64
20. 7448728,98 4797653,95
21. 7448702,85 4797653,95
22. 7448639,76 4797613,11
23. 7448632,20 4797587,68
24. 7448616,99 4797548,44
25. 7448607,35 4797522,62
26. 7448601,37 4797486,37
27. 7448597,17 4797442,86
28. 7448598,98 4797436,68
29. 7448610,65 4797426,30
30. 7448618,74 4797416,02
31. 7448626,41 4797375,20
32. 7448629,31 4797359,78
33. 7448634,88 4797327,35
34. 7448644,15 4797266,94
35. 7448644,15 4797254,08
36. 7448564,24 4797174,37
37. 7448495,82 4797095,91
38. 7448500,28 4797093,56
39. 7448509,62 4797091,22
40. 7448638,22 4797057,50
41. 7448715,70 4797000,70
42. 7448735,22 4796932,98
43. 7448718,63 4796853,43
44. 7448769,96 4796854,60
45. 7448833,39 4796809,51
46. 7448912,05 4796697,29
47. 7448919,85 4796680,70
48. 7448920,96 4796620,82
49. 7448921,22 4796606,68
50. 7448921,80 4796553,59
51. 7448912,05 4796512,80
52. 7448905,99 4796499,33
53. 7448894,28 4796493,28
54. 7448885,11 4796482,35
55. 7448879,65 4796460,88

Граница даље наставља међом катастарске парцеле бр. 3855/1 у правцу југоистока до почетне тачке.

ЛОКАЛИТЕТ „РАДУЛОВАЦ“

Локалитет Цикотине воде се налази на територији општине Ивањица, на КО Коритник и обухвата катастарску парцелу бр. 3983 у целости.

ЛОКАЛИТЕТ „ИЗВОРИШТЕ ЦРНЕ РЕКЕ“

Локалитет се налази на територији општине Ивањица, на КО Коритник. Састоји се од три локалитета – извора, који су дефинисани су преломним координатама: Локалитет 1 (налази се на делу катастарских парцела бр. 4038/4 и 4039/1), дефинисан је са 4 (четири) преломне тачке чије су координате:

Бр.

тачке

- | Y | X |
|---------------|------------|
| 1. 7446939,09 | 4793361,25 |
| 2. 7446949,04 | 4793361,27 |
| 3. 7446948,96 | 4793346,31 |
| 4. 7446939,11 | 4793346,31 |

Локалитет 2 (налази се на делу катастарске парцеле бр. 4037/16). Дефинисан је са 4 (четири) преломне тачке чије су координате:

Бр.

тачке

- | Y | X |
|---------------|------------|
| 1. 7446797,74 | 4793057,34 |
| 2. 7446807,69 | 4793057,37 |
| 3. 7446807,69 | 4793047,39 |
| 4. 7446797,74 | 4793047,39 |

Локалитет 3 (налази се на делу катастарске парцеле бр. 4037/16). Дефинисан је са 4 (четири) преломне тачке чије су координате:

Бр.

тачке

- | Y | X |
|---------------|------------|
| 1. 7446784,82 | 4793015,00 |
| 2. 7446794,77 | 4793015,03 |
| 3. 7446794,77 | 4793005,06 |
| 4. 7446784,82 | 4793005,06 |

ЛОКАЛИТЕТ „ОКРУГЛИЦА“

Локалитет „Округлица“ налази се на територији општине Ивањица, на КО Куманица, на деловима катастарских парцела бр. 2416 и 2418 и дефинисан је следећим координатама:

Бр.

тачке

- | Y | X |
|----------------|------------|
| 1. 7442208,93 | 4812450,63 |
| 2. 7442206,55 | 4812476,82 |
| 3. 7442207,74 | 4812480,40 |
| 4. 7442216,47 | 4812479,60 |
| 5. 7442234,33 | 4812468,09 |
| 6. 7442260,92 | 4812443,88 |
| 7. 7442284,34 | 4812420,07 |
| 8. 7442291,48 | 4812407,37 |
| 9. 7442292,67 | 4812399,43 |
| 10. 7442288,70 | 4812396,26 |
| 11. 7442283,15 | 4812395,46 |
| 12. 7442260,13 | 4812399,43 |
| 13. 7442230,36 | 4812402,61 |
| 14. 7442221,24 | 4812405,39 |
| 15. 7442213,70 | 4812411,74 |
| 16. 7442210,52 | 4812424,83 |

ЛОКАЛИТЕТ „ОРЛОВ КАМЕН“

Локалитет се налази на територији општине Ивањица, на КО Глеђица на делу катастарске парцеле бр. 92 и дефинисан је следећим координатама:

Бр.

тачке

- | Y | X |
|----------------|------------|
| 1. 7439580,87 | 4813188,60 |
| 2. 7439601,63 | 4813168,95 |
| 3. 7439618,55 | 4813169,17 |
| 4. 7439644,90 | 4813169,84 |
| 5. 7439665,66 | 4813143,10 |
| 6. 7439680,65 | 4813131,12 |
| 7. 7439687,21 | 4813124,10 |
| 8. 7439687,74 | 4813122,97 |
| 9. 7439696,56 | 4813104,03 |
| 10. 7439711,19 | 4813099,90 |
| 11. 7439727,66 | 4813097,97 |
| 12. 7439735,83 | 4813085,73 |
| 13. 7439748,06 | 4813065,41 |
| 14. 7439758,43 | 4813050,34 |
| 15. 7439767,73 | 4813036,82 |
| 16. 7439777,89 | 4813032,41 |
| 17. 7439778,31 | 4813032,02 |
| 18. 7439780,46 | 4813031,29 |
| 19. 7439797,31 | 4813023,97 |
| 20. 7439804,00 | 4813023,29 |
| 21. 7439822,88 | 4813021,38 |
| 22. 7439832,88 | 4813020,37 |
| 23. 7439850,54 | 4813024,39 |
| 24. 7439864,21 | 4813019,09 |
| 25. 7439873,90 | 4813014,19 |
| 26. 7439896,46 | 4813001,45 |
| 27. 7439920,83 | 4812997,80 |
| 28. 7439944,83 | 4812994,20 |
| 29. 7439960,51 | 4812991,22 |
| 30. 7439993,16 | 4812976,25 |
| 31. 7440018,44 | 4812973,56 |
| 32. 7440030,37 | 4812971,18 |
| 33. 7440046,21 | 4812972,13 |
| 34. 7440115,73 | 4812981,36 |
| 35. 7440171,35 | 4812987,85 |

36. 7440193,74 4812983,55
 37. 7440243,96 4812966,19
 38. 7440286,02 4812954,98
 39. 7440288,12 4812954,42
 40. 7440291,79 4812956,24
 41. 7440334,00 4812977,16
 42. 7440362,31 4812980,74
 43. 7440367,41 4812971,29
 44. 7440384,29 4812931,79
 45. 7440391,88 4812887,05
 46. 7440391,07 4812839,60
 47. 7440388,36 4812809,78
 48. 7440388,36 4812781,85
 49. 7440386,73 4812755,55
 50. 7440371,55 4812715,70
 51. 7440349,59 4812689,40
 52. 7440316,51 4812669,06
 53. 7440293,60 4812657,47
 54. 7440281,15 4812651,17
 55. 7440271,50 4812646,29
 56. 7440257,13 4812627,96
 57. 7440254,69 4812597,59
 58. 7440259,73 4812531,58
 59. 7440260,70 4812523,08
 60. 7440262,50 4812513,52
 61. 7440272,31 4812469,61
 62. 7440275,84 4812436,54
 63. 7440265,54 4812413,76
 64. 7440243,71 4812355,84
 65. 7440241,13 4812350,04
 66. 7440238,40 4812343,51
 67. 7440232,43 4812346,94
 68. 7440223,59 4812354,28
 69. 7440216,52 4812362,84
 70. 7440199,31 4812371,80
 71. 7440177,54 4812370,97
 72. 7440143,10 4812358,46
 73. 7440104,33 4812330,13
 74. 7440094,51 4812318,74
 75. 7440092,49 4812316,39
 76. 7440068,66 4812288,68
 77. 7440027,53 4812252,57
 78. 7439979,62 4812223,12
 79. 7439937,09 4812219,56
 80. 7439898,54 4812238,26
 81. 7439850,09 4812251,32
 82. 7439807,50 4812291,83
 83. 7439792,46 4812297,16
 84. 7439788,18 4812298,66
 85. 7439766,27 4812306,31
 86. 7439723,79 4812312,33
 87. 7439667,06 4812312,14
 88. 7439660,01 4812311,88
 89. 7439626,10 4812315,22
 90. 7439553,07 4812336,37
 91. 7439550,14 4812337,21
 92. 7439539,79 4812340,21
 93. 7439499,81 4812352,09
 94. 7439480,46 4812358,04
 95. 7439472,65 4812359,72
 96. 7439470,10 4812362,65
 97. 7439441,63 4812396,21
 98. 7439426,21 4812414,46
 99. 7439423,12 4812418,60
 100. 7439417,57 4812426,06
 101. 7439408,62 4812438,07
 102. 7439380,01 4812476,49
 103. 7439341,24 4812510,38
 104. 7439297,86 4812537,49
 105. 7439259,90 4812575,72
 106. 7439239,56 4812628,87
 107. 7439234,41 4812680,65
 108. 7439244,68 4812742,19
 109. 7439249,94 4812773,75

110. 7439251,12 4812794,88
 111. 7439252,88 4812798,56
 112. 7439248,63 4812833,23
 113. 7439240,42 4812865,00
 114. 7439238,19 4812890,65
 115. 7439226,30 4812923,49
 116. 7439203,89 4812946,93
 117. 7439186,76 4812945,71
 118. 7439171,77 4812922,91
 119. 7439148,71 4812956,19
 120. 7439137,54 4812979,67
 121. 7439132,94 4812993,01
 122. 7439130,85 4812999,06
 123. 7439127,44 4813060,23
 124. 7439140,92 4813078,03
 125. 7439149,20 4813074,44
 126. 7439157,65 4813084,81
 127. 7439169,86 4813099,78
 128. 7439151,45 4813112,36
 129. 7439141,46 4813119,19
 130. 7439156,52 4813154,50
 131. 7439171,73 4813181,43
 132. 7439177,46 4813195,06
 133. 7439182,94 4813208,08
 134. 7439159,06 4813233,29
 135. 7439145,41 4813245,21
 136. 7439116,85 4813283,77
 137. 7439106,38 4813297,72
 138. 7439097,04 4813310,17
 139. 7439117,71 4813324,25
 140. 7439130,78 4813338,28
 141. 7439133,46 4813341,15
 142. 7439123,19 4813370,40
 143. 7439139,74 4813392,98
 144. 7439165,70 4813418,64
 145. 7439194,26 4813454,53
 146. 7439221,65 4813487,00
 147. 7439239,33 4813491,74
 148. 7439260,52 4813495,23
 149. 7439301,50 4813482,59
 150. 7439319,50 4813460,40
 151. 7439326,04 4813453,14
 152. 7439347,27 4813429,56
 153. 7439366,78 4813409,18
 154. 7439387,32 4813393,39
 155. 7439431,66 4813371,87
 156. 7439444,18 4813365,18
 157. 7439467,68 4813341,05
 158. 7439473,79 4813323,39
 159. 7439490,56 4813299,47
 160. 7439500,58 4813282,80
 161. 7439511,64 4813262,87
 162. 7439517,74 4813251,88
 163. 7439545,54 4813217,07
 164. 7439568,28 4813197,58

ЛОКАЛИТЕТ „ПЛАКАОНИЦА”

Локалитет Плакаоница налази се на територији општине Рашка у КО Биниће, а почетна тачка је тремења катастарске парцеле бр. 4059, 4058 и пута (катастарска парцела бр. 6553/1). Граница иде у правцу севера, прати са спољне стране међу пута (катастарска парцела бр. 6553/1), одваја се спољном међом катастарске парцеле бр. 4055 до тачке одакле пресеца катастарске парцеле бр. 4050, 4052 и 4058 по следећим преломним тачкама:

Бр.

тачке

	Y	X
1.	7457304,51	4803190,29
2.	7457312,86	4803185,98
3.	7457314,26	4803134,09
4.	7457317,76	4803100,42
5.	7457343,71	4803077,81
6.	7457411,56	4803059,40
7.	7457462,23	4803030,20

8. 7457542,36 4802984,01
9. 7457599,23 4802967,56
10. 7457680,06 4802974,40
11. 7457694,98 4802938,58
12. 7457702,50 4802920,92
13. 7457725,82 4802889,54
14. 7457740,90 4802879,20
15. 7457777,19 4802864,12
16. 7457803,31 4802839,40
17. 7457831,37 4802825,72
18. 7457875,90 4802828,53
19. 7457923,06 4802826,42
20. 7457969,00 4802815,55
21. 7458011,50 4802810,64
22. 7458076,54 4802781,89
23. 7458122,30 4802768,21
24. 7458166,14 4802737,36
25. 7458211,37 4802695,63
26. 7458269,58 4802673,01
27. 7458301,84 4802617,61
28. 7458321,65 4802599,02
29. 7458290,23 4802545,58
30. 7458283,39 4802533,31
31. 7458266,21 4802516,83
32. 7458192,08 4802469,67
33. 7458116,69 4802446,35
34. 7458057,26 4802445,65
35. 7458009,22 4802460,73
36. 7457962,58 4802464,06
37. 7457939,85 4802478,29
38. 7457920,85 4802490,18
39. 7457898,24 4802507,36
40. 7457865,45 4802526,47
41. 7457796,20 4802592,92
42. 7457786,51 4802603,33
43. 7457771,97 4802618,94
44. 7457743,86 4802629,35
45. 7457738,90 4802629,05
46. 7457701,20 4802618,34
47. 7457658,49 4802606,20
48. 7457648,10 4802603,25
49. 7457644,13 4802601,86
50. 7457551,30 4802533,38
51. 7457490,46 4802540,92
52. 7457454,02 4802540,77
53. 7457449,96 4802540,76
54. 7457315,13 4802540,22
55. 7457248,88 4802536,80
56. 7457182,52 4802494,02
57. 7457161,76 4802489,72
58. 7457158,54 4802489,05
59. 7457154,60 4802488,24
60. 7457114,95 4802480,03

Преломном тачком бр. 60 граница долази до међе катастарске парцеле бр. 4058 и у правцу запада је прати до почетне тачке.

ЛОКАЛИТЕТ „РАВНИНЕ“

Локалитет Равнине се налази на територији општине Рашка у КО Плешин, а граница почиње у тачки која је тромеђа катастарских парцела бр. 2056, 2052 и 2237. Од почетне тачке граница иде у правцу севера и прати међу катастарске парцеле бр. 2237 до тачке одакле пресеца катастарске парцеле бр. 2237 и 2239/1 по следећим преломним тачкама:

Бр.

тачке

- | Бр. | У | Х |
|-----|------------|------------|
| 1. | 7451210,91 | 4795454,76 |
| 2. | 7451221,72 | 4795464,34 |
| 3. | 7451234,94 | 4795475,35 |
| 4. | 7451248,11 | 4795486,32 |
| 5. | 7451325,73 | 4795550,99 |
| 6. | 7451398,49 | 4795605,17 |
| 7. | 7451430,57 | 4795624,28 |
| 8. | 7451493,69 | 4795631,82 |

9. 7451544,89 4795653,03
10. 7451557,58 4795659,94
11. 7451578,55 4795668,11
12. 7451617,65 4795679,75
13. 7451653,24 4795683,96
14. 7451696,72 4795690,10
15. 7451733,54 4795727,09
16. 7451761,77 4795734,63
17. 7451805,60 4795750,94
18. 7451868,38 4795774,61
19. 7451872,18 4795776,05
20. 7451941,83 4795802,31
21. 7452075,11 4795864,79
22. 7452164,18 4795947,55
23. 7452178,71 4795963,09
24. 7452181,63 4795965,85
25. 7452216,95 4796002,43
26. 7452276,38 4796057,13
27. 7452291,12 4796066,94
28. 7452294,83 4796069,41
29. 7452329,86 4796092,72
30. 7452312,01 4796042,75
31. 7452303,89 4796014,48
32. 7452300,44 4796002,87
33. 7452290,10 4795968,06
34. 7452253,10 4795855,85
35. 7452234,69 4795814,65
36. 7452188,76 4795759,25
37. 7452185,56 4795756,50
38. 7452139,49 4795716,68
39. 7452107,93 4795696,16
40. 7452051,12 4795665,31
41. 7451955,61 4795621,48
42. 7451903,01 4795590,09
43. 7451859,18 4795550,99
44. 7451846,03 4795541,35
45. 7451801,67 4795515,40
46. 7451783,09 4795501,73
47. 7451761,17 4795477,71
48. 7451748,90 4795444,08
49. 7451713,31 4795330,47
50. 7451690,69 4795276,99
51. 7451675,27 4795251,34
52. 7451666,51 4795236,77

Преломном тачком бр. 52 граница долази до међе катастарске парцеле бр. 2239/1, прати је у правцу запада и наставља међама катастарских парцела бр. 2238 и 2237 до почетне тачке.

2.2. Граница режима заштите II степена

2.2.1. ЛОКАЛИТЕТ „ГРАДИНА“

Локалитет „Градина“ налази се на територији града Краљево, на КО Орља Глава и КО Савово. Почетна тачка границе се налази у КО Савово, на тромеђи катастарских парцела бр. 2493/1, 2493/2 и 3506/1. Од почетне тачке граница иде у правцу запада међом катастарске парцеле бр. 3506/1, до тачке одакле пресеца катастарску парцелу бр. 3506/1 и улази у КО Орља Глава, сече катастарску парцелу бр. 3031 по следећим координатама:

Бр.

тачке

- | Бр. | У | Х |
|-----|------------|------------|
| 1. | 7457523,04 | 4820857,31 |
| 2. | 7457485,59 | 4820808,19 |
| 3. | 7456957,79 | 4820933,54 |
| 4. | 7456804,53 | 4820959,74 |
| 5. | 7456609,94 | 4821003,28 |
| 6. | 7456589,71 | 4820954,29 |
| 7. | 7456550,02 | 4820920,16 |
| 8. | 7456508,74 | 4820897,14 |
| 9. | 7456457,94 | 4820886,82 |
| 10. | 7456383,33 | 4820901,90 |
| 11. | 7456326,18 | 4820908,25 |
| 12. | 7456265,85 | 4820920,16 |
| 13. | 7456212,35 | 4820902,34 |

Граница мења правац у јужни и прати међу катастарских парцела бр. 3031, 3035/2 и 3048 где долази до реке Студенице и границе са КО Милиће. Граница иде у правцу истока и прати реку Студеницу, односно, границу КО Савово, до границе са КО Ђаково, где се одваја од реке и прати реку Савошницу (катастарска парцела бр. 3569/2) у правцу севера до тачке одакле пресеца катастарску парцелу бр. 3506/1 по следећим координатама:

Бр.

тачке

Y	X
14. 7458983,71	4820698,26
15. 7458646,24	4820525,67
16. 7458327,42	4820952,97
17. 7458192,37	4820898,33

Преломном тачком бр. 17 граница долази до међе катастарске парцеле бр. 2493/1 и наставља у правцу северозапада до почетне тачке. Из локалитета „Градина” изузима се површина у режиму заштите првог степена – локалитет „Испоснице”.

ЛОКАЛИТЕТ „ПОД ЦРЕПУЉНИКОМ – РАДОЧЕЛО”

Локалитет Под Црепуљником – Радочело 2 се налази на територији општине Ивањица и Краљево, КО Врмбаје, КО Чечина и КО Бзовик. Почетна тачка се налази у КО Чечина, на тремеји катастарских парцела бр. 11, 1 и КО Врмбаје. Граница прати међу катастарске парцеле бр. 1, затим сече катастарску парцелу бр. 215 по следећим координатама:

Бр.

тачке

Y	X
1. 7451500,67	4812804,78
2. 7451485,46	4812810,61
3. 7451430,34	4812833,59
4. 7451382,08	4812853,43
5. 7451345,08	4812868,44
6. 7451309,69	4812870,05
7. 7451278,06	4812870,05
8. 7451258,22	4812870,05
9. 7451233,01	4812883,46
10. 7451154,19	4812944,05
11. 7451138,70	4812949,04
12. 7451102,18	4812960,80
13. 7451016,65	4812986,01
14. 7451008,25	4812988,23
15. 7450959,81	4813001,02
16. 7450924,42	4813005,31
17. 7450896,01	4813016,03
18. 7450839,01	4813038,75
19. 7450834,25	4813040,92

Граница даље наставља у правцу истока међама катастарских парцела бр. 170, 171, 168, 156, 107, 106, 119, 117, 116, 114, 108, 109, 111, 110, 101, 82, 83, 84, и 89/1, долази до границе са КО Бзовик. Граница даље наставља кроз КО Бзовик и прати међе катастарских парцела бр. 1 и 7 и мења правац у северни. Граница долази до КО Врмбаје и прати је у правцу севера до северне међе катастарске парцеле бр. 2558 којом се одваја од границе КО Врмбаје и прати међе катастарских парцела бр. 1132, 1133, 1140/1, 1140/5, 1140/8, 1145/3, 1145/2, 1160 и 2481/1, пресеца је по следећим координатама:

Бр.

тачке

Y	X
20. 7452079,98	4814493,36
21. 7452058,02	4814593,05

Граница наставља међом катастарске парцеле бр. 2481/1 у правцу југа, а затим мења правац у западни и прати међе катастарских парцела бр. 2518/7, 2518/4, 2520/3, 2520/2, 2520/1, 2519, 2518/6, 2517/6, 2517/5 и 2517/2, затим пресеца катастарску парцелу бр. 2481/1 праволинијски од најјужније међне тачке катастарске парцеле бр. 2517/5 у правцу најјужније међе катастарске парцеле бр. 2510/2. Граница даље прати међу катастарске парцеле бр. 2481/1 до тачке одакле поново пресеца катастарску парцелу бр. 2481/1 по следећим координатама:

Бр.

тачке

Y	X
22. 7450798,06	4813879,36
23. 7450794,07	4813875,77
24. 7450772,44	4813861,62
25. 7450759,00	4813852,83
26. 7450749,99	4813844,51
27. 7450746,60	4813841,38
28. 7450734,61	4813830,31
29. 7450721,89	4813813,35
30. 7450719,28	4813809,88
31. 7450713,60	4813802,31
32. 7450709,67	4813799,21
33. 7450617,81	4813673,93
34. 7450642,53	4813655,10
35. 7450661,92	4813627,57
36. 7450678,22	4813595,25
37. 7450698,05	4813581,40
38. 7450735,70	4813550,78
39. 7450755,65	4813522,68
40. 7450793,02	4813493,46
41. 7450728,82	4813408,81
42. 7450737,35	4813407,70

Преломном тачком бр. 42 граница долази до границе са КО Чечина и почетне тачке. Из локалитета „Под Црепуљником – Радочело” изузимају се површине у режиму заштите првог степена – локалитети „Црепуљник”, „Кошанинова језера” и „Радочело”.

ЛОКАЛИТЕТ „УГЉАРЕ”

Локалитет „Угљаре” се налази на територији општине Ивањица, на КО Коритник. Почетна тачка границе се налази на тремеји катастарских парцела бр. 2878, 2879/1 и пута (катастарска парцела бр. 4062). Од почетне тачке граница иде у правцу запада међом катастарске парцеле бр. 2879/1, 2879/9, 2879/10, кружи око катастарских парцела бр. 2879/7, 2879/5, 2879/8 и 2879/6, затим катастарске парцеле бр. 2879/1 долази до тачке одакле пресеца катастарску парцелу бр. 2879/1 и 2883 по следећим координатама:

Бр.

тачке

Y	X
1. 7452461,76	4801786,25
2. 7452469,13	4801788,75
3. 7452599,84	4801798,79
4. 7452677,13	4801826,01
5. 7452792,53	4801839,80
6. 7452885,79	4801854,68
7. 7452918,45	4801870,28
8. 7452964,90	4801880,44
9. 7452979,78	4801882,98
10. 7452996,83	4801886,25
11. 7453021,87	4801904,39
12. 7453045,46	4801933,78
13. 7453088,48	4801948,95
14. 7453167,95	4801969,27
15. 7453219,12	4802000,12
16. 7453249,60	4802014,63
17. 7453309,84	4802034,23
18. 7453370,80	4802049,83
19. 7453394,75	4802049,83
20. 7453416,16	4802035,32
21. 7453441,20	4802008,10
22. 7453464,06	4801984,15
23. 7453493,80	4801975,41
24. 7453503,24	4802047,98
25. 7453501,06	4802104,59
26. 7453491,31	4802229,83
27. 7453487,27	4802281,68
28. 7453511,94	4802553,84
29. 7453511,81	4802562,72
30. 7453511,94	4802569,81
31. 7453514,12	4802610,45
32. 7453499,38	4802641,36
33. 7453491,62	4802657,62

34. 7453473,48 4802728,02
35. 7453469,42 4802767,12
36. 7453460,33 4802785,89

Граница даље наставља у правцу севера до почетне тачке.

ЛОКАЛИТЕТ „РИМСКИ МОСТ – ПАКАШНИЦА”

Локалитет „Римски мост – Пакашница” налази се на територији општине Ивањица, на КО Куманица и КО Глеђица. Почетна тачка границе се налази у КО Глеђица, на тремеђи катастарских парцела бр. 90, 91 и КО Куманица. Граница иде у правцу југа и прати међе катастарских парцела бр. 91, 88, 118, 117, 116, 120, 121, 112/1, 112/2, 113, 92, 2539, путем (катастарска парцела бр. 4249) обухватајући и катастарске парцеле бр. 2550, 2558/1 и 2558/2 до тачке одакле пресеца катастарску парцелу бр. 92 праволинијски по следећим координатама:

Бр.

тачке

- | У | Х |
|---------------|------------|
| 1. 7440344,16 | 4811298,71 |
| 2. 7440889,00 | 4811547,79 |

Граница долази до реке Пакашнице у КО Куманица, катастарским парцелама бр. 2471 и 2464, одакле иде у правцу севера прагеђи реку Пакашницу, одваја се од реке путем (катастарска парцела бр. 1566) до тачке где мења правац у југозападни и пресеца праволинијски катастарску парцелу бр. 1878 по следећим координатама:

Бр.

тачке

- | У | Х |
|---------------|------------|
| 3. 7439135,40 | 4813903,24 |
| 4. 7439119,21 | 4813879,35 |

Од преломне тачке бр. 4 граница прати међу катастарских парцела бр. 1878 и 1860, долази до границе КО Глеђица и северном међом катастарске парцеле бр. 91 долази до почетне тачке. Из локалитета „Римски мост – Пакашница” изузима се површина у режиму заштите првог степена – локалитет „Орлов камен”.

ЛОКАЛИТЕ „ЈЕЛЕНОВИЦА”

Локалитет Јеленовица налази се на територији општине Ивањица, на КО Куманица. Граница почиње на тремеђи катастарских парцела бр. 2403/2, 2403/3 и пута (катастарска парцела бр. 2466). Од почетне тачке граница иде у правцу запада и прати међе катастарских парцела бр. 2403/2, 2404 и 2210/1, затим је сече по следећим координатама:

Бр.

тачке

- | У | Х |
|----------------|------------|
| 1. 7441137,08 | 4813030,79 |
| 2. 7441040,60 | 4813037,19 |
| 3. 7441005,08 | 4813038,28 |
| 4. 7440989,71 | 4813036,49 |
| 5. 7440974,93 | 4813034,81 |
| 6. 7440948,96 | 4813019,57 |
| 7. 7440919,40 | 4812990,83 |
| 8. 7440893,10 | 4812952,60 |
| 9. 7440867,62 | 4812923,86 |
| 10. 7440836,44 | 4812901,63 |
| 11. 7440807,42 | 4812883,19 |
| 12. 7440788,17 | 4812872,07 |
| 13. 7440765,13 | 4812867,73 |
| 14. 7440749,98 | 4812866,90 |
| 15. 7440735,57 | 4812866,11 |
| 16. 7440712,71 | 4812866,11 |
| 17. 7440708,59 | 4812866,11 |
| 18. 7440694,60 | 4812866,11 |
| 19. 7440684,60 | 4812866,11 |
| 20. 7440637,97 | 4812870,83 |
| 21. 7440632,97 | 4812871,40 |
| 22. 7440630,18 | 4812871,35 |
| 23. 7440627,05 | 4812871,63 |
| 24. 7440624,14 | 4812872,15 |
| 25. 7440607,34 | 4812872,38 |
| 26. 7440602,70 | 4812872,55 |
| 27. 7440593,63 | 4812872,90 |
| 28. 7440497,76 | 4812876,55 |

29. 7440489,97 4812876,84

30. 7440486,59 4812877,02

Граница затим мења правац у јужни и прати пут (катастарска парцела бр. 2471) до тачке одакле поново пресеца катастарску парцелу бр. 2210/1 и 2457 у правцу југоистока по следећим координатама:

Бр.

тачке

- | У | Х |
|----------------|------------|
| 31. 7440893,90 | 4811539,59 |
| 32. 7440896,34 | 4811538,21 |
| 33. 7440907,84 | 4811538,16 |
| 34. 7440950,15 | 4811535,05 |
| 35. 7441000,00 | 4811530,61 |
| 36. 7441017,12 | 4811529,09 |
| 37. 7441031,49 | 4811522,31 |
| 38. 7441108,17 | 4811467,54 |
| 39. 7441120,24 | 4811458,92 |
| 40. 7441123,73 | 4811456,54 |
| 41. 7441128,31 | 4811453,14 |
| 42. 7441145,10 | 4811440,16 |
| 43. 7441179,80 | 4811415,76 |
| 44. 7441189,03 | 4811408,76 |
| 45. 7441206,13 | 4811395,81 |
| 46. 7441225,38 | 4811390,93 |
| 47. 7441251,43 | 4811386,77 |
| 48. 7441257,66 | 4811386,10 |
| 49. 7441263,02 | 4811386,12 |
| 50. 7441283,13 | 4811387,41 |
| 51. 7441290,26 | 4811388,74 |
| 52. 7441310,69 | 4811392,55 |
| 53. 7441323,80 | 4811395,00 |
| 54. 7441338,98 | 4811400,97 |
| 55. 7441365,28 | 4811406,12 |
| 56. 7441399,99 | 4811407,74 |
| 57. 7441423,85 | 4811401,78 |
| 58. 7441430,51 | 4811398,01 |
| 59. 7441456,93 | 4811383,07 |
| 60. 7441488,92 | 4811366,26 |
| 61. 7441557,84 | 4811347,98 |
| 62. 7441561,75 | 4811346,31 |
| 63. 7441564,20 | 4811344,65 |
| 64. 7441588,16 | 4811339,39 |
| 65. 7441593,75 | 4811335,56 |
| 66. 7441597,00 | 4811333,43 |
| 67. 7441617,72 | 4811319,66 |
| 68. 7441621,74 | 4811316,59 |
| 69. 7441640,91 | 4811298,80 |
| 70. 7441647,56 | 4811292,62 |
| 71. 7441694,74 | 4811263,88 |
| 72. 7441703,80 | 4811259,07 |
| 73. 7441709,86 | 4811255,85 |
| 74. 7441719,96 | 4811250,48 |
| 75. 7441764,15 | 4811227,01 |
| 76. 7441776,03 | 4811221,78 |
| 77. 7441778,05 | 4811224,56 |
| 78. 7441788,33 | 4811219,99 |
| 79. 7441813,96 | 4811208,60 |
| 80. 7441844,06 | 4811191,85 |
| 81. 7441845,70 | 4811190,94 |
| 82. 7441845,91 | 4811190,82 |
| 83. 7441849,66 | 4811188,99 |
| 84. 7441857,42 | 4811185,21 |
| 85. 7441853,39 | 4811180,54 |
| 86. 7441870,64 | 4811157,21 |
| 87. 7441893,21 | 4811126,69 |
| 88. 7441915,95 | 4811123,88 |
| 89. 7441929,74 | 4811122,17 |
| 90. 7441945,81 | 4811120,18 |
| 91. 7441959,08 | 4811117,34 |
| 92. 7442001,66 | 4811108,25 |
| 93. 7442023,80 | 4811106,87 |
| 94. 7442026,87 | 4811106,68 |
| 95. 7442073,14 | 4811103,79 |
| 96. 7442082,09 | 4811099,86 |

Граница долази до пута (катастарска парцела бр. 2467), прати га у правцу севера, затим путем (катастарска парцела бр. 2466) долази до почетне тачке. Из локалитета „Јеленовица“ изузимају се површине у режиму заштите првог степена – локалитети „Палеж“ и „Округлица“.

ЛОКАЛИТЕТ „ДАЈИЋИ“

Локалитет се налази на територији општине Ивањица, на КО Глеђица, а почетна тачка границе је на тремеђи катастарских парцела бр. 2625, 2624 и КО Дајићи. Од почетне тачке граница иде у правцу североистока и прати границу КО Дајићи, одваја се северном међом катастарске парцеле бр. 2620/1 у правцу запада и долази до пута (катастарска парцела бр. 4249). Граница прати пут (катастарска парцела бр. 4249) у правцу југа, пресеца га и међом катастарске парцеле бр. 2624 долази до почетне тачке. Из локалитета „Дајићи“ изузима се површина у режиму првог степена заштите – локалитет „Дајићко језеро“.

ЛОКАЛИТЕТ „БЕЛЕ ВОДЕ“

Локалитет „Беле воде“ налази се на територији општине Ивањица, на КО Дајићи. Почетна тачка границе се налази на тремеђи катастарских парцела бр. 279 и путева (катастарске парцеле бр. 3200 и 3206). Од почетне тачке граница иде у правцу истока путем (катастарска парцела бр. 3200) до тачке одакле пресеца катастарску парцелу бр. 279 по следећим координатама:

Бр.

тачке

Y	X
1. 7444075,29	4808465,30
2. 7444071,50	4808474,42
3. 7444065,21	4808483,54
4. 7444058,50	4808493,28
5. 7444027,98	4808522,72
6. 7443980,36	4808564,87
7. 7443902,95	4808620,48
8. 7443856,43	4808663,73
9. 7443839,35	4808690,99
10. 7443821,18	4808720,43
11. 7443793,92	4808753,50
12. 7443780,42	4808766,48
13. 7443765,57	4808780,76
14. 7443723,41	4808814,56
15. 7443668,82	4808860,70
16. 7443676,82	4808905,04
17. 7443693,90	4808942,47
18. 7443710,62	4808973,36
19. 7443745,87	4809026,79
20. 7443746,96	4809049,32
21. 7443743,69	4809075,49
22. 7443730,24	4809108,56
23. 7443713,72	4809155,24
24. 7443705,86	4809151,83
25. 7443681,09	4809151,04
26. 7443667,92	4809148,18
27. 7443632,51	4809153,89
28. 7443610,29	4809166,44
29. 7443593,80	4809184,86
30. 7443564,83	4809187,18
31. 7443559,57	4809188,64
32. 7443549,40	4809122,01
33. 7443540,31	4809075,49
34. 7443519,96	4809002,80
35. 7443510,89	4808981,51
36. 7443504,44	4808966,36
37. 7443499,96	4808955,85
38. 7443493,79	4808941,38
39. 7443457,45	4808889,41
40. 7443413,33	4808828,84
41. 7443409,90	4808824,14
42. 7443399,25	4808807,36
43. 7443394,40	4808802,86
44. 7443390,21	4808797,10
45. 7443372,04	4808771,29
46. 7443332,42	4808728,04

47. 7443304,07	4808701,87
48. 7443259,73	4808674,62
49. 7443226,66	4808660,81
50. 7443218,95	4808659,07
51. 7443215,66	4808658,32
52. 7443212,99	4808657,14
53. 7443206,45	4808656,24
54. 7443201,11	4808655,04
55. 7443192,86	4808653,17
56. 7443144,89	4808645,18
57. 7443090,37	4808635,00
58. 7443029,30	4808615,40
59. 7443022,41	4808613,19
60. 7442981,34	4808614,28
61. 7442944,04	4808620,39
62. 7442919,19	4808624,46
63. 7442898,47	4808624,46
64. 7442878,45	4808614,92
65. 7442857,73	4808599,29
66. 7442840,65	4808575,31
67. 7442815,94	4808533,15
68. 7442783,95	4808470,63
69. 7442779,32	4808458,25
70. 7442769,09	4808430,93
71. 7442765,88	4808422,36
72. 7442747,61	4808373,56
73. 7442740,23	4808363,96
74. 7442724,96	4808344,11
75. 7442718,13	4808335,24
76. 7442713,45	4808331,40
77. 7442710,23	4808327,07

Преломном тачком бр. 77 граница долази до пута (катастарска парцела бр. 3206) и у правцу југа га прати до почетне тачке. Из локалитета „Беле воде“ изузима се површина у режиму првог степена заштите – локалитет „Тресав на Белим водама“.

ЛОКАЛИТЕТ „БРУСНИЧКЕ ШУМЕ“

Локалитет „Брусничке шуме“ налази се на територији града Краљево, на КО Бзовик и општине Ивањица, КО Чечина и КО Коритник. Почетна тачка границе се налази на КО Коритник, на тремеђи катастарских парцела бр. 230, 231 и реке Изубре (катастарска парцела бр. 4072). Граница иде у правцу запада међама катастарских парцела бр. 230, 216, 210, 203, 199, 175/4, 189, 187, 180, 175/1, 173/3, 173/4, 171/1, 166/2, 166/1, 23/3, 23/5, 22/2, 22/5, 22/4, 21/4, 20, 5, 6, 7, 8/5, 8/4, 8/3 и 1/1 где пресеца реку Студеницу (катастарска парцела бр. 4071). Граница даље прати реку Студеницу и улази у КО Чечина, пресеца је у правцу западне међе катастарске парцеле бр. 2146 и наставља даље катастарским парцелама бр. 2143, 2144, 1648/1, 1505, 1504, 1475, 1476, 1477, 1491, 1490, 1489, 1487 и 1486 где долази до границе са КО Бзовик, Град Краљево. Граница даље иде у правцу југа границом са КО Бзовик, улази у њу и наставља у правцу југоистока путем (катастарска парцела бр. 1404), пресеца га у правцу источне међе катастарске парцеле бр. 1384 коју даље прати до почетне тачке.

Из локалитета „Брусничке шуме“ изузима се површина у режиму заштите првог степена – локалитет „Изубра“.

ЛОКАЛИТЕТ „МЕЂУГОРСКИ ПОТОК“

Локалитет „Међугорски поток“ налази се на територији општине Ивањица, на КО Дајићи. Почетна тачка границе се налази на раскршћу путева (катастарских парцела бр. 3202 и 3205) и катастарске парцеле бр. 274. Од почетне тачке граница иде у правцу југозапада и прати пут (катастарска парцела бр. 3202), затим и границу са КО Глеђица. Граница се одваја од пута и прати северну међу катастарске парцеле бр. 778/1 у правцу запада. Граница кружи обухватајући катастарске парцеле бр. 788, 790 и поново излази на међу катастарске парцеле бр. 778/1 а затим прати Падински поток узводно и сече катастарску парцелу бр. 778/1 по следећим координатама:

Бр.

тачке

Y	X
1. 7439591,52	4806731,52
2. 7439619,16	4806710,92
3. 7439657,26	4806697,48

4. 7439683,19 4806711,98
5. 7439703,61 4806704,68
6. 7439726,47 4806708,38
7. 7439753,99 4806711,98
8. 7439760,02 4806710,18
9. 7439784,58 4806717,27
10. 7439793,78 4806722,14
11. 7439806,70 4806728,59
12. 7439841,30 4806746,16
13. 7439868,08 4806757,49
14. 7439887,87 4806771,35
15. 7439908,40 4806788,71
16. 7439916,87 4806805,64
17. 7439924,70 4806816,23
18. 7439932,53 4806819,78
19. 7439941,44 4806829,42
20. 7439947,98 4806844,27
21. 7439957,93 4806859,30
22. 7439989,10 4806885,89
23. 7440018,26 4806891,79
24. 7440056,36 4806906,29
25. 7440083,56 4806914,65
26. 7440098,48 4806923,54
27. 7440125,36 4806927,56
28. 7440144,31 4806930,10
29. 7440163,67 4806934,12
30. 7440183,57 4806942,27
31. 7440201,67 4806948,41
32. 7440225,90 4806944,07
33. 7440266,12 4806956,56
34. 7440287,92 4806956,67
35. 7440303,71 4806956,02
36. 7440311,31 4806961,01
37. 7440357,56 4806967,36
38. 7440380,00 4806978,27
39. 7440419,47 4807001,96
40. 7440441,70 4806998,05
41. 7440468,30 4806979,92
42. 7440491,33 4806959,42
43. 7440504,99 4806950,74
44. 7440532,89 4806946,85
45. 7440554,92 4806937,68
46. 7440574,62 4806942,06
47. 7440627,63 4806927,64
48. 7440639,57 4806927,64
49. 7440663,97 4806931,98
50. 7440697,05 4806944,45
51. 7440742,05 4806956,38
52. 7440766,80 4806960,20
53. 7440785,98 4806963,16
54. 7440824,21 4806966,68
55. 7440859,73 4806976,72
56. 7440889,55 4806980,24
57. 7440910,89 4806979,77
58. 7440919,66 4806979,17
59. 7440925,17 4806978,79
60. 7440928,19 4806978,58
61. 7440930,53 4806978,42

Преломном тачком бр. 61 граница долази до пута (катастарска парцела бр. 3219), прати га у правцу југа, затим се одваја путем (катастарска парцела бр. 3220) у правцу југозапада. Граница се одваја од пута међом катастарске парцеле бр. 1037, затим наставља међама катастарских парцела бр. 1038, 1035 и 2888/1 до тачке одакле пресеца катастарску парцелу бр. 2888/1 по следећим тачкама:

Бр.

тачке

Y	X
62. 7440196,13	4805617,88
63. 7440216,65	4805619,11
64. 7440242,26	4805617,42
65. 7440259,62	4805621,23
66. 7440326,08	4805608,31
67. 7440361,43	4805598,58

68. 7440390,85 4805606,20
69. 7440398,05 4805603,02
70. 7440432,55 4805599,00
71. 7440454,14 4805594,98
72. 7440470,01 4805593,07
73. 7440487,58 4805589,48
74. 7440500,70 4805593,07
75. 7440511,71 4805594,34
76. 7440525,26 4805580,80
77. 7440544,94 4805571,91
78. 7440569,50 4805576,56
79. 7440613,31 4805564,08
80. 7440641,67 4805575,51
81. 7440675,75 4805562,38
82. 7440716,18 4805543,33
83. 7440703,27 4805496,13
84. 7440752,38 4805473,27
85. 7440805,08 4805465,65
86. 7441031,59 4805547,49

Преломном тачком бр. 86 граница долази до пута (катастарска парцела бр. 3222), прати га у правцу истока, пресеца пут (катастарска парцела бр. 3219) и наставља међама катастарских парцела бр. 777, 1041/4, затим кружи око катастарских парцела бр. 1041/9, 1041/10, 1041/11, 1041/12, 1041/13, 1041/14, 1041/15 и 1041/16, затим прати пут (катастарска парцела бр. 3218), пресеца Кулизанску реку (катастарска парцела бр. 3232), међом катастарске парцеле бр. 1050/1 долази до пута (катастарска парцела бр. 3217), пресеца га и међом катастарске парцеле бр. 1059 прати пут у правцу севера. Граница даље иде у правцу североистока и прати међе катастарских парцела бр. 774 и 772/1, те долази до пута (катастарска парцела бр. 3204) који прати у правцу северозапада, пресеца га и прати међу катастарских парцела бр. 275 и 274 до почетне тачке.

ЛОКАЛИТЕТ „ГОЛИЈСКА РЕКА”

Локалитет „Галијска река” налази се у општини Ивањица, на КО Дајићи, КО Глеђица и КО Вучак. Почетна тачка границе се налази на тремеји катастарских парцела бр. 2696/1, 2692 и пута (катастарска парцела бр. 3218). Од почетне тачке граница иде у правцу југоистока, међама катастарских парцела бр. 2692, 2673, 2909, 2908, 2898, 2899, 3025/3, 3025/4, пресеца катастарску парцелу бр. 3036/1 праволинијски од полигонске тачке бр. 1348 до најсеверније тачке катастарске парцеле бр. 3037 и долази до пута (катастарска парцела бр. 3066). Граница даље наставља у правцу југозапада, појасом око режима заштите првог степена (локалитет „Каралићи”) који је дефинисан следећим координатама:

Бр.

тачке

Y	X
1. 7442888,57	4803172,34
2. 7442845,87	4803141,41
3. 7442818,09	4803127,12
4. 7442772,05	4803109,66
5. 7442717,28	4803107,28
6. 7442681,17	4803121,56
7. 7442655,77	4803121,96
8. 7442604,97	4803125,53
9. 7442575,20	4803121,17
10. 7442543,05	4803098,54
11. 7442525,19	4803058,86
12. 7442537,50	4803012,42
13. 7442601,69	4802843,41

Преломном тачком бр. 13 граница долази до међе катастарске парцеле бр. 3073/2, прати је у правцу југозапада, затим међом катастарске парцеле бр. 3073/1 долази до катастарске парцеле бр. 3188/1. Граница даље наставља међама катастарских парцела бр. 3188/1, 3187, 3185 и 3184 око које кружи, сече пут, и наставља у правцу севера међом катастарске парцеле бр. 3188 одакле пресеца катастарске парцеле бр. 2896/1 и 2895 по следећим координатама:

Бр.

тачке

Y	X
14. 7441299,45	4801965,72
15. 7441296,84	4801969,33
16. 7441285,60	4801984,87

17. 7441220,04 4802063,39
18. 7441195,55 4802117,42
19. 7441194,00 4802119,51
20. 7441150,17 4802178,69
21. 7441117,32 4802244,80
22. 7441117,32 4802281,90
23. 7441116,24 4802344,94
24. 7441115,16 4802379,88
25. 7441114,07 4802413,38
26. 7441111,55 4802459,84
27. 7441120,56 4802527,20
28. 7441132,08 4802563,22
29. 7441158,02 4802602,48
30. 7441165,66 4802615,10
31. 7441195,12 4802663,80
32. 7441202,83 4802697,86
33. 7441191,66 4802726,32
34. 7441138,71 4802803,76
35. 7441096,93 4802855,63
36. 7441055,15 4802897,41
37. 7441024,89 4802927,67
38. 7441022,26 4802931,92
39. 7440980,95 4802947,84
40. 7440899,29 4802984,02
41. 7440849,91 4803005,61
42. 7440794,71 4803033,63
43. 7440752,05 4803067,30
44. 7440708,57 4803117,64
45. 7440686,54 4803154,84
46. 7440676,79 4803187,27
47. 7440667,72 4803239,74
48. 7440671,98 4803312,15
49. 7440673,17 4803372,85
50. 7440670,14 4803430,28
51. 7440654,10 4803473,80
52. 7440593,16 4803509,13
53. 7440567,22 4803536,15
54. 7440529,04 4803590,18
55. 7440455,92 4803663,30
56. 7440364,43 4803789,37
57. 7440360,85 4803793,56
58. 7440358,11 4803798,08
59. 7440293,83 4803889,86
60. 7440234,04 4803940,29
61. 7440163,08 4803974,15
62. 7440091,04 4803992,16
63. 7439992,03 4804016,37
64. 7439961,12 4804023,93
65. 7439882,00 4804053,90
66. 7439876,78 4804056,36
67. 7439791,06 4804088,46

Граница даље прати Голијску реку (катастарска парцела бр. 3245), а затим међу катастарске парцеле бр. 2870 до тачке одакле улази у КО Вучак и сече катастарску парцелу бр. 1710 по следећим координатама:

Бр.

тачке

Y	X
68. 7438385,49	4805567,61
69. 7438379,81	4805567,65
70. 7438373,65	4805567,70
71. 7438351,08	4805569,24
72. 7438346,12	4805569,84
73. 7438304,40	4805570,78
74. 7438291,64	4805570,53
75. 7438271,60	4805570,14
76. 7438268,46	4805570,07
77. 7438225,93	4805569,24
78. 7438136,17	4805557,95
79. 7438004,93	4805539,09
80. 7437979,22	4805535,39
81. 7437906,90	4805524,62
82. 7437833,05	4805505,13
83. 7437770,94	4805489,05

Граница даље наставља у правцу севера међом катастарске парцеле бр. 1710 (укључујући катастарске парцела бр. 1712 и 1709), затим улази у КО Глеђица и сече катастарску парцелу бр. 3212 по следећим координатама:

Бр.

тачке

Y	X
84. 7437619,87	4808038,00
85. 7437624,33	4808034,48
86. 7437640,37	4808021,81
87. 7437656,69	4808019,09
88. 7437661,81	4808018,23
89. 7437694,21	4808029,26
90. 7437704,71	4808029,45
91. 7437719,17	4808029,70
92. 7437739,56	4808019,28
93. 7437745,44	4808029,16
94. 7437762,63	4808039,96
95. 7437770,83	4808056,02
96. 7437775,93	4808063,15
97. 7437782,69	4808069,19
98. 7437794,57	4808066,30
99. 7437864,05	4808056,10
100. 7437908,67	4808080,21
101. 7437940,99	4808081,75
102. 7437955,35	4808068,93
103. 7437963,04	4808038,15
104. 7438012,79	4807998,15
105. 7438075,37	4807958,14
106. 7438084,50	4807952,64
107. 7438155,38	4807909,93
108. 7438221,03	4807875,05
109. 7438254,88	4807869,92
110. 7438282,07	4807873,00
111. 7438314,89	4807904,13
112. 7438316,80	4807904,70

Граница пресеца Голијску реку (катастарска парцела бр. 4267), и прати пут (катастарска парцела бр. 4273), одваја се спољном међом катастарских парцела бр. 357777 и 3578, пресеца га и прати северне међе катастарских парцела бр. 3613, 3612, 3611 и 3610, поново пресеца пут (катастарска парцела бр. 4273), мења правац у западни и наставља међама катастарских парцела бр. 3584, 3553/1, 3576, 3553/3, 3553/2 и 3553/1, пресеца пут (катастарска парцела бр. 4266) и мења правац у јужни и прати међу катастарске парцеле бр. 3546, Голијску реку (катастарска парцела бр. 4267 до границе КО Дајићи. Граница иде у правцу истока Падинским потоком (катастарска парцела бр. 3244) и даље кроз КО Дајићи прати међу катастарске парцела бр. 881/1 до Голијске реке (катастарска парцела бр. 3234), затим Голијском реком у правцу југа до потеса Луке. Граница наставља у правцу истока међама катастарских парцела бр. 2830, 2831, 2829, 2827, 2825, 2826, 2888, 2706/1, 2706/2 и 2888 до места одакле сече катастарску парцелу бр. 2888 по следећим координатама:

Бр.

тачке

Y	X
113. 7440196,13	4805617,88
114. 7440216,65	4805619,11
115. 7440242,26	4805617,42
116. 7440259,62	4805621,23
117. 7440326,08	4805608,31
118. 7440361,43	4805598,58
119. 7440390,85	4805606,20
120. 7440398,05	4805603,02
121. 7440432,55	4805599,00
122. 7440454,14	4805594,98
123. 7440470,01	4805593,07
124. 7440487,58	4805589,48
125. 7440500,70	4805593,07
126. 7440511,71	4805594,34
127. 7440525,26	4805580,80
128. 7440544,94	4805571,91
129. 7440569,50	4805576,56
130. 7440613,31	4805564,08

131. 7440641,67 4805575,51
132. 7440675,75 4805562,38
133. 7440716,18 4805543,33
134. 7440703,27 4805496,13
135. 7440752,38 4805473,27
136. 7440805,08 4805465,65
137. 7441031,59 4805547,49

Граница даље наставља у правцу истока путевима (катастарске парцеле бр. 3222 и 3218) до почетне тачке.

ЛОКАЛИТЕТ „ЈАНКОВ КАМЕН”

Локалитет „Јанков камен” налази се на територији општине Ивањица, на КО Дајићи и КО Градац. Почетна тачка границе се налази у КО Дајићи, на тремеји катастарских парцела бр. 3136, 3135/3 и КО Градац. Граница иде у правцу запада међама катастарских парцела бр. 3135/3, 3135/2, 3143/3, 3143/2, 3143/1, 3144/2, 3144/1, 3154, 3155, 3157, 3183/2 и 3183/1, затим мења правац у јужни и прати међе катастарских парцела бр. 3189, 3195, 3196, 3199/1, 3199/2, 3199/3, 3199/4 и 3199/5 одакле улази у КО Градац и пресеца праволинијски катастарску парцелу бр. 948 до тачке са координатама $Y = 7441856,60$; $X = 4798979,08$. Граница мења правац у североисточни и наставља међама катастарских парцела бр. 948, 946, пут (катастарска парцела бр. 956 и 954) од којег се одваја северном међом катастарске парцеле бр. 941, и даље 944 и 666 до границе са КО Дајићи. Граница мења правац у југозападни и прати границу КО Градац и КО Дајићи до почетне тачке.

Из локалитета „Јанков камен” изузима се површина у режиму заштите првог степена – локалитет „Испод Јанковог камена”.

ЛОКАЛИТЕТ „БОЈЕВО БРДО – ЈЕЛИЋА СТРУГАРА”

Локалитет „Бојево брдо – Јелића стругара” налази се на територији општине Ивањица, на КО Медовине. Почетна тачка границе је тремеја катастарских парцела бр. 2244, 2243 и КО Вучак. Од почетне тачке граница иде у правцу југа и прати међу катастарске парцеле бр. 2244 и 2238, пресеца је по следећим координатама:

Бр.

тачке

- | Бр. тачке | Y | X |
|-----------|------------|------------|
| 1. | 7437869,66 | 4800139,09 |
| 2. | 7437867,14 | 4800079,35 |
| 3. | 7437866,49 | 4800063,88 |
| 4. | 7437866,03 | 4800050,69 |

Граница даље прати катастарску парцелу бр. 2270/2 до међе са катастарском парцелом бр. 2269 одакле је сече по следећим преломним тачкама:

Бр.

тачке

- | Бр. тачке | Y | X |
|-----------|------------|------------|
| 5. | 7438008,87 | 4799971,68 |
| 6. | 7438019,53 | 4799972,56 |
| 7. | 7438012,77 | 4799963,61 |
| 8. | 7438008,52 | 4799957,98 |
| 9. | 7438002,15 | 4799925,96 |
| 10. | 7438005,54 | 4799900,75 |
| 11. | 7438015,19 | 4799885,12 |
| 12. | 7438064,90 | 4799867,64 |
| 13. | 7438066,86 | 4799853,68 |
| 14. | 7438056,29 | 4799846,77 |
| 15. | 7437997,10 | 4799852,59 |
| 16. | 7437977,62 | 4799848,86 |
| 17. | 7437957,87 | 4799838,61 |
| 18. | 7437937,59 | 4799820,85 |
| 19. | 7437912,28 | 4799788,24 |
| 20. | 7437902,24 | 4799756,54 |
| 21. | 7437897,41 | 4799743,49 |
| 22. | 7437895,32 | 4799693,80 |
| 23. | 7437895,29 | 4799693,08 |
| 24. | 7437911,50 | 4799639,77 |
| 25. | 7437921,42 | 4799614,59 |
| 26. | 7437933,40 | 4799595,23 |
| 27. | 7437930,42 | 4799587,07 |
| 28. | 7437845,63 | 4799561,65 |
| 29. | 7437859,22 | 4799527,03 |

30. 7437863,36 4799506,61
31. 7437882,85 4799503,02
32. 7438276,91 4799460,23

Граница иде у правцу југа и прати међу катастарске парцеле бр. 2250, 2255 и 2256 до тачке одакле је пресеца по следећим координатама:

Бр.

тачке

- | Бр. тачке | Y | X |
|-----------|------------|------------|
| 33. | 7438535,68 | 4799035,35 |
| 34. | 7438591,90 | 4799024,37 |
| 35. | 7438653,13 | 4799024,37 |
| 36. | 7438785,69 | 4799017,16 |
| 37. | 7438791,06 | 4799016,96 |
| 38. | 7438839,72 | 4799015,00 |
| 39. | 7438880,14 | 4799023,89 |
| 40. | 7438885,61 | 4799025,39 |
| 41. | 7438924,66 | 4799034,12 |
| 42. | 7439042,15 | 4799060,39 |
| 43. | 7439177,58 | 4799071,19 |
| 44. | 7439245,87 | 4799076,32 |
| 45. | 7439252,14 | 4799076,63 |
| 46. | 7439263,16 | 4799079,49 |

Преломном тачком бр. 46, граница долази до границе са КО Дајићи и прати је у правцу севера, одваја се у правцу запада границом са КО Вучак до почетне тачке.

Из локалитета „Бојево брдо – Јелића стругара” изузима се површина у режиму заштите првог степена – локалитет „Пашина чесма”.

ЛОКАЛИТЕТ „ЉУТЕ ЛИВАДЕ”

Локалитет „Љуте ливаде” налази се на територији општине Ивањица, на КО Коритник. Почетна тачка границе се налази на ушћу потока Међедовићи (катастарска парцела бр. 3269) и потока Честа врела (катастарска парцела бр. 3635). Од почетне тачке, граница прати поток Међедовићи у правцу југозапада, одваја се катастарским парцелама бр. 3363/4, 3363/3, 3363/2, 3359, 3358/2, 3358/1, 3362/3, 3362/1 и 3582/1, одакле пресеца катастарску парцелу бр. 3582/1 по следећим координатама:

Бр.

тачке

- | Бр. тачке | Y | X |
|-----------|------------|------------|
| 1. | 7449738,54 | 4799394,34 |
| 2. | 7449725,93 | 4799373,89 |
| 3. | 7449687,99 | 4799334,23 |
| 4. | 7449657,54 | 4799307,30 |
| 5. | 7449640,37 | 4799306,13 |
| 6. | 7449616,16 | 4799311,20 |
| 7. | 7449596,65 | 4799317,06 |
| 8. | 7449575,96 | 4799318,23 |
| 9. | 7449559,96 | 4799313,54 |
| 10. | 7449541,61 | 4799292,86 |
| 11. | 7449538,10 | 4799273,34 |
| 12. | 7449530,68 | 4799251,09 |
| 13. | 7449511,16 | 4799233,13 |
| 14. | 7449493,99 | 4799215,96 |
| 15. | 7449485,40 | 4799186,68 |
| 16. | 7449480,72 | 4799162,09 |
| 17. | 7449456,12 | 4799136,72 |
| 18. | 7449433,09 | 4799121,89 |
| 19. | 7449386,64 | 4799101,20 |
| 20. | 7449362,17 | 4799088,42 |
| 21. | 7449349,95 | 4799082,03 |
| 22. | 7449328,09 | 4799064,08 |
| 23. | 7449267,81 | 4798903,67 |
| 24. | 7449221,32 | 4798779,96 |
| 25. | 7449221,02 | 4798779,18 |
| 26. | 7449219,28 | 4798775,40 |

Граница даље наставља у правцу истока и прати међу катастарске парцеле бр. 3582/1, 3618, 3617, пресеца 3638 од полигонске тачке бр. 631 до полигонске тачке 803, где долази до потока Честа врела, мења правац у северни и прати га до почетне тачке.

Из локалитета „Љуте ливаде” изузима се површина у режиму заштите првог степена – локалитет „Изнад Љутих ливада”.

ЛОКАЛИТЕТ „ВЛАШКИ МОСТ“

Локалитет „Влашки мост“ налази се на територији општине Ивањица, на КО Коритник. Почетна тачка границе се налази на раскршћу путева (катастарских парцела бр. 3747 и 3647) и катастарске парцеле бр. 3760. Граница иде у правцу југа и прати пут (катастарска парцела бр. 3747), затим мења правац у западни и пресеца реку Студеницу јужном међом катастарске парцеле бр. 3964. Граница даље прати катастарске парцеле бр. 3855/2, 3855/3 и 3855/1 до тачке одакле пресеца катастарску парцелу бр. 3847 по следећим преломним тачкама:

Бр.

тачке

Y	X
1. 7448055,42	4797105,99
2. 7448093,12	4797126,02
3. 7448166,72	4797157,22
4. 7448175,86	4797161,50
5. 7448263,12	4797202,42
6. 7448323,12	4797227,22
7. 7448355,52	4797251,22
8. 7448377,92	4797291,22
9. 7448434,28	4797400,66
10. 7448458,28	4797498,26
11. 7448467,08	4797552,26
12. 7448477,46	4797569,48
13. 7448485,88	4797583,46
14. 7448519,48	4797622,26
15. 7448558,28	4797675,86
16. 7448643,08	4797753,46
17. 7448646,71	4797756,42
18. 7448683,08	4797795,86
19. 7448710,68	4797844,66
20. 7448713,78	4797850,39
21. 7448729,48	4797879,46
22. 7448755,95	4797919,03
23. 7448780,68	4797956,02
24. 7448810,68	4798008,42
25. 7448833,08	4798037,22
26. 7448841,08	4798042,07
27. 7448893,08	4798073,62
28. 7448947,02	4798107,45

Преломном тачком бр. 28, граница долази до пута (катастарска парцела бр. 3565), прати га у правцу југоистока, пресеца реку Студеницу и долази до пута (катастарска парцела бр. 3647) којег прати до почетне тачке.

ЛОКАЛИТЕТ „СУВИ БРЕГ“

Локалитет „Суви Брег“ налази се на територији општине Ивањица, на КО Коритник. Почетна тачка је тромеђа катастарских парцела бр. 3980, 4003/1 и КО Плешин. Од почетне тачке граница иде у правцу југа, и прати међу катастарске парцеле бр. 4003/1, до тачке одакле је пресеца по следећим преломним тачкама:

Бр.

тачке

Y	X
1. 7448342,09	4793750,74
2. 7448162,75	4793732,39
3. 7448101,86	4793699,21
4. 7448027,31	4793659,01
5. 7447973,44	4793635,98
6. 7447929,72	4793626,22
7. 7447856,33	4793621,15
8. 7447823,23	4793611,67
9. 7447775,92	4793598,12
10. 7447732,20	4793572,35
11. 7447677,17	4793521,22
12. 7447622,13	4793428,71
13. 7447583,09	4793368,98
14. 7447534,30	4793288,18
15. 7447533,63	4793280,32

Граница даље наставља међом катастарске парцеле бр. 4028, улази у катастарску парцелу бр. 4003/1 и пресеца је преломним тачкама са следећим координатама:

Бр.

тачке

Y	X
16. 7447492,86	4793405,15
17. 7447498,53	4793415,45
18. 7447502,18	4793420,06
19. 7447510,91	4793427,94
20. 7447550,64	4793456,51
21. 7447559,99	4793464,35
22. 7447567,16	4793474,23
23. 7447571,70	4793485,56
24. 7447584,41	4793525,63
25. 7447590,98	4793541,25
26. 7447600,29	4793555,42
27. 7447605,87	4793561,81
28. 7447624,86	4793581,67
29. 7447634,58	4793589,95
30. 7447645,77	4793596,11
31. 7447657,97	4793599,88
32. 7447670,69	4793601,11
33. 7447683,39	4793599,75
34. 7447692,76	4793644,17
35. 7447512,58	4793735,67
36. 7447388,52	4793809,45
37. 7447342,90	4793863,02
38. 7447339,26	4793911,63
39. 7447328,89	4793935,87
40. 4793935,87	4793959,69

Преломном тачком бр. 40 граница долази до међе катастарске парцеле бр. 4003/1 коју прати управцу севера до почетне тачке.

Из локалитета „Суви брег“ изузима се површина у режиму заштите првог степена – локалитет „Радуловац“.

ЛОКАЛИТЕТ „ОДВРАЋЕНИЦА“

Локалитет „Одвраћеница“ налази се на територији општине Ивањица, КО Коритник и обухвата два одвојена локалитета. Локалитет север – Обухвата делове катастарских парцела бр. 4040/43, 4039/1 и 4038/4 и дефинисан је преломним тачкама са следећим координатама:

Бр.

тачке

Y	X
1. 7446953,33	4793376,96
2. 7446962,72	4793347,72
3. 7446962,72	4793337,14
4. 7446958,76	4793332,64
5. 7446949,10	4793330,79
6. 7446937,06	4793335,55
7. 7446928,46	4793343,22
8. 7446936,27	4793367,30
9. 7446943,15	4793372,06
10. 7446946,72	4793368,75

Локалитет југ – Обухвата делове катастарских парцела бр. 4037/16 и 4037/51 и дефинисан је преломним тачкама са следећим координатама:

Бр.

тачке

Y	X
1. 7446808,86	4793062,14
2. 7446832,99	4793039,07
3. 7446838,70	4793041,18
4. 7446848,65	4793046,47
5. 7446855,67	4793047,27
6. 7446874,15	4793036,42
7. 7446880,82	4793032,50
8. 7446884,99	4793030,88
9. 7446889,50	4793029,12
10. 7446899,24	4793005,20
11. 7446905,38	4792987,63
12. 7446908,98	4792981,49
13. 7446902,20	4792979,16
14. 7446887,60	4792982,34
15. 7446868,12	4792983,82
16. 7446844,84	4792981,70

17. 7446824,94 4792984,88
18. 7446803,57 4792992,92
19. 7446775,84 4793005,62
20. 7446776,26 4793018,32
21. 7446786,21 4793047,32
22. 7446796,79 4793061,93

Из локалитета „Одвраћеница” се изузима површина у режиму заштите првог степена – локалитет „Извориште Црне реке”.

ЛОКАЛИТЕТ „РЕТКО БУЧЈЕ”

Локалитет се налази у општини Рашка, на КО Плешин, а почетна тачка је тремеђа катастарских парцела бр. 2239/1, 2115 и 2125. Од почетне тачке граница иде у правцу југоистока, међом катастарских парцела бр. 2239/1 и 2230, пресеца пут (катастарска парцела бр. 2210) и наставља међама кат. парц. катастарских парцела бр. 2211, 2239/1 и 2220 до тачке одакле пресеца катастарску парцелу бр. 2239/1 у правцу југозапада по следећим преломним тачкама:

Бр.

тачке

- | У | Х |
|--------------------------|---|
| 1. 7453049,42 4795976,51 | |
| 2. 7453039,16 4795963,33 | |
| 3. 7452990,81 4795934,54 | |
| 4. 7452907,91 4795887,90 | |
| 5. 7452870,78 4795860,45 | |
| 6. 7452867,47 4795857,95 | |
| 7. 7452798,51 4795806,90 | |

8. 7452725,92 4795734,32
9. 7452662,93 4795661,30
10. 7452660,00 4795657,87
11. 7452569,88 4795517,96
12. 7452536,43 4795474,94
13. 7452491,90 4795440,05
14. 7452471,54 4795431,50
15. 7452444,73 4795420,24
16. 7452377,70 4795410,97
17. 7452369,26 4795407,92

Граница даље наставља међама катастарских парцела бр. 2239/1, 2251/1, 2251/2, 2252/2, 2293/2, 2292/2, 2239/6, 2300/1, 2300/3, 2302, 2301, 2315, 2314, 2313, 2312, 2326, 2043, 2045, 2047, 2049, 2051, 2050, 2053/2, 2054/2, 2058/3, 2058/6, 2058/1, 2057/6, 2057/11, 2057/10, 2057/9, 2057/8, 2057/7, 2057/2, 2058/2, 2063/1, 2064, 2074 и 2239/1 којом долази до почетне тачке.

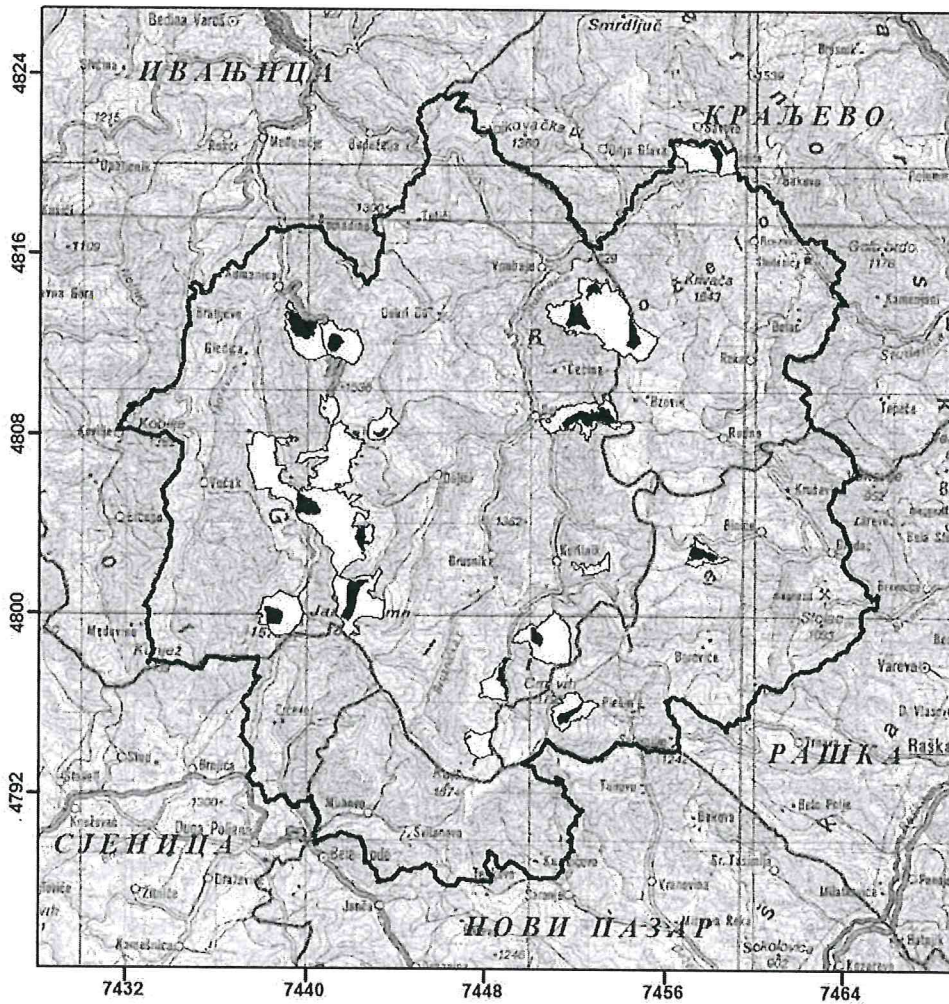
ЛОКАЛИТЕТ „ПЛАКАОНИЦА II”

Локалитет се налази у општини Рашка, на КО Биниће, а почетна тачка је тремеђа катастарских парцела бр. 4050, 4678 и 4602. Од почетне тачке граница иде у правцу запада међама катастарских парцела бр. 4050, 4061, 4062, 4058, 6553/1, 4464 и 4465 где мења правац у северни и прати међе катастарских парцела бр. 4465 и 4452, долази до пута (катастарска парцела бр. 6553/1) и прати га у правцу севера, а затим у правцу истока прати међе катастарске парцеле бр. 4055 и 4050 до почетне тачке.






Из локалитета „Плакаоница II” изузима се површина у режиму заштите првог степена – локалитет „Плакаоница”.

ПАРК ПРИРОДЕ „ГОЛИЈА“

- Карта зона заштите природе и административне поделе -
1 : 300 000



Легенда

-  Граница НП „Голија“
-  Режим заштите I степена
-  Режим заштите II степена
-  Режим заштите II степена
-  Границе Општина