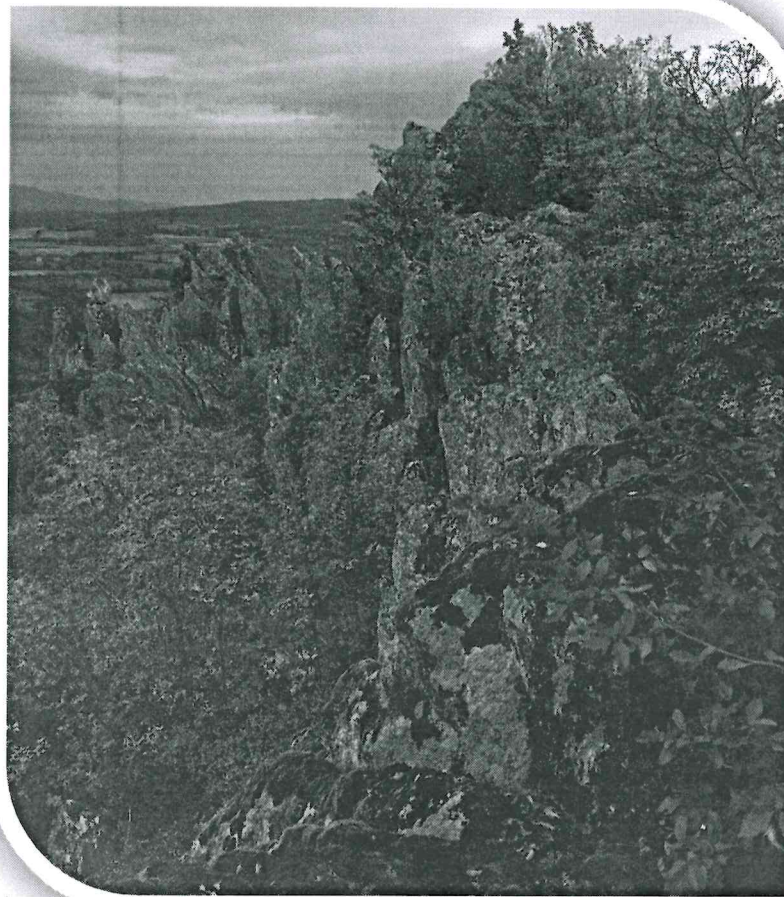


Јавно предузеће за газдовање шумама „Србијашуме“ Београд  
Шумско газдинство „Крагујевац“ Крагујевац

## ПРОГРАМ УПРАВЉАЊА

### СПОМЕНИКОМ ПРИРОДЕ „БОРАЧКИ КРШ“

за 2026. годину



*Октобар, 2025. године*

## Садржај

Редни број поглавља	Назив	Број стране
I	Увод .....	3
II	Циљеви заштите, очувања, унапређења и одрживог коришћења заштићеног подручја .....	4
III	Заштита, одржавање, праћење стања и унапређење природних и створених вредности .....	6
IV	Приоритетни задаци научноистраживачког и образовног рада .....	8
V	Планирање, изградња и уређење подручја .....	9
VI	Промоција вредности заштићеног подручја .....	9
VII	Сарадња .....	10
VIII	Посебни послови и задаци .....	10
IX	Извори финансирања .....	10

## I УВОД

Основ за израду Програма управљања Спомеником природе „Борачки крш“ за 2026. годину је Уредба о проглашењу Споменика природе „Борачки крш“ („Службени гласник РС“, број 41/2019).

Програм управљања Спомеником природе „Борачки крш“ за 2026. годину је урађен у складу са чланом 54. Закона о заштити природе („Службени гласник РС“, број 36/09, 88/20, 91/10-исправка, 14/16, 95/18-др.закон и 71/21).

Програм управљања Спомеником природе „Борачки крш“ за 2026. годину је урађен сагласно Плану управљања Спомеником природе „Борачки крш“ за период 2020-2029. године, на који је Министарство заштите животне средине дало сагласност (акт број 353-02-006/2020-04 од 19.06.2020.)

Програм управљања је урађен у складу са Решењем о условима заштите природе за израду Програма управљања Спомеником природе „Борачки крш“ за 2026. годину, издатим од стране Министарства заштите животне средине (акт број 003223562 2025 14850 004 005 501 100 од 18.08.2025 год).

Влада Републике Србије поверила је Јавном предузеће „Србија шуме“ Београд управљање Спомеником природе „Борачки крш“. Послове непосредног управљања спроводи Шумско газдинство „Крагујевац“ из Крагујевца.

Борачки крш у југозападној Шумадији, између јужних огранака планине Рудник и северних огранака Котленика, стављен је под заштиту као природно добро од изузетног значаја, односно I категорије као Споменик природе „Борачки крш“.

Споменик природе „Борачки крш“ налази се на територији општине Кнић и обухвата катастарску општину Борач.

Површина СП „Борачки крш“ износи 68,22 ха, од чега је 54,35 ха (79,67%) у државном власништву 12,89 ха (18,89%), у приватном власништву, а 0,98 ха (1,43%) у другим облицима својине. На целој површини заштићеног подручја установљен је режим заштите II (другог) степена.

У II степену заштите могу се вршити управљачке интервенције у циљу рестаурације, ревитализације и укупног унапређења заштићеног подручја, без последица по примарне вредности њихових природних станишта, популација, екосистема, обележја предела и објеката геонаслеђа, обављати традиционалне делатности и ограничено користити природне ресурсе на одржив и строго контролисан начин.

## II ЦИЉЕВИ ЗАШТИТЕ, ОЧУВАЊА, ПРАЋЕЊА И ОДРЖИВОГ КОРИШЋЕЊА

Споменик природе „Борачки крш“ стављен је под заштиту ради очувања геолошке и геоморфолошке појаве, биодиверзитета и предеоног диверзитета. Специфичност и значај овог морфолошког јасно издвојеног подручја од научног, културног и образовног значаја огледа се у врсти и периоду настанка.

Борачки еруптивни комплекс представља једну од најинтересантнијих и некада изузетно активних терцијарних вулканских области у Србији, која је у последњих 5 милиона година, у вулканолошком смислу мирна. У морфолошком смислу Борачки крш карактерише препознатљив гребен облика циновске кресте, чија доминантна појава у питомом предеоном лику Шумадије одаје утисак масивне и отпорне громаде. Због наведених вредности уписан је у Инвентар објеката геонаслеђа Србије (2005) као Ерозивни облик рељефа (Објекти геоморфолошког наслеђа). Средњовековни град Борач, који обухвата остатке утврђења (града), црква Светог архангела Гаврила и старо гробље у селу Борач сврстани су у архитектонско-петролошке објекте геонаслеђа Србије, јер су изграђени од камена са Борачког крша. Вредност Крша као органски развијеног културног предела огледа се у материјалним доказима његове еволуције, у контексту природног окружења, које је утицало на њега и обликовало га.

Значај са аспекта биодиверзитета истакнут је присуством 79 врста птица на заштићеном подручју. Евидентирано је 10 врста са додатка I Директиве о птицама (209/147/ЕС), што ово подручје сврстава у потенцијална SPA односно Natura 2000 подручја, а то су: осичар *Pernis apivorus*, сиви соко *Falco peregrinus*, буљина *Bubo bubo*, водомар *Alcedo atthis*, црна жуна *Dryocopus martius*, сива жуна *Picus canus*, сеоски детлић *Dendrocopos syriacus*, средњи детлић *Dendrocopos medius*, шумска шева *Lullula arborea* и руси сврачак *Lanius collurio*. На додатку II Бернске конвенције налазе се осичар *Pernis apivorus*, буљина *Bubo bubo* која припада категорији SPEC 3 врста птица у односу на европске потребе заштите и шумска шева *Lullula arborea* која припада категорији SPEC 2 врста птица у односу на европске потребе заштите.

На простору СП „Борачки крш“ забележене су значајне врсте херпето фауне. Од шест регистрованих врста из класе гмизаваца (*Reptilia*), шумска корњача (*Testudo hermanni*) и поскок (*Vipera ammodytes*) су заштићене врсте, а слепић (*Anguis fragilis*) и шумски смук (*Zamenis longissimus*) су строго заштићене врсте (Правилник о проглашењу и заштити строго заштићених и заштићених дивљих врста биљака, животиња и гљива „Службени гласник РС“, бр. 5/2010). Регистроване су и четири врсте водоземаца (*Amphibia*) од који су строго заштићене врсте даждевњак (*Salamandra salamandra*), планински мрмољак (*Ichthyosauria alpestris*) и жутотрби мукач (*Bombina variegata*), док је велика зелена жаба (*Pelophylax ridibundus*) заштићена врста. Кратконоги гуштер (*Ablepharus kitaibelii*) и планински мрмољак (*Ichthyosauria alpestris*) су први пут забележени на овом подручју. Док је локалитет, где је пронађен планински мрмољак, место са најнижом надморском висином забележеном у Србији (око 313mnv) на којој је пронађена ова врста.

Борачки крш, заједно са Гружанским језером чини национално ИВА (Important Bird Area) подручје. На самом Кршу је евидентирано 79 врста птица, што представља 21,9% укупног диверзитета птица у Србији. Међу посебно значајним групама птица, пре свега, се издвајају птице грабљивице са 11 представника и птице певачице са више десетина представника. Неке од најзначајнијих врста су: грабљивице (осичар *Pernis apivorus*, мишар *Buteo buteo* и др.), ноћне грабљивице (буљина *Bubo bubo*, шумска сова *Strix aluco*, утина *Asio otus* и др.) и птице певачице (шумска шева *Lullula arborea*, црногрла стрнадица *Emberiza cirulus* и др.).

На простору Борачког крша заступљене су шуме сладуна и цера - *Quercetum frainetto-cerris* Rudski (1940) и шуме китњака и цера – *Quercetum petraeae-cerris* Jov. 1979. (синоним *Quercetum cerris* subass. *quercetosum petraeae* Vuk. 1979).

На основу установљених вредности подручје Борачког крша заједно са Гружанским језером издвојено је као национално ИВА (Important Bird Area) подручје „Акумулација Гружа“. На подручју Борачког крша евидентирано је осам врста херпетофауне које су заштићене на основу националног законодавства. Од тога је шумска корњача *Testudo hermanni* - према Црвеној књизи гмизаваца Србије са статусом рањива врста, а врста кратконоги гуштер *Ablepharus kitaibelii* са статусом угрожена врста.

У границама Споменика природе „Борачки крш“ налази се културно добро од великог значаја Средњовековни град Борач, који обухвата остатке утврђења, цркву посвећену Светом архангелу Гаврилу и остатке гробља са краја 19. века, које је заштићено Решењем Завода за заштиту споменика културе у Крагујевцу 1971. године, а категорисано је као културно добро од великог значаја 1983. године („Службени гласник РС“, број 28/1983).

Концепт заштите СП „Борачки крш“ заснива се на:

- ✓ очувању и унапређивању укупних природних вредности и ресурса;
- ✓ очувању предеоних одлика;
- ✓ очувању културно - историјског наслеђа;
- ✓ одрживом коришћењу природних ресурса (пољопривредног земљишта, шума, вода, минералних сировина);
- ✓ обезбеђењу услова за органску пољопривреду и унапређење стања;
- ✓ планском уређењу и изградњи;
- ✓ развоју рекреације и туризма, укључивању заштићеног подручја у функцији рекреације, туризма и образовања и уређењу простора ради обезбеђења наведених активности;
- ✓ развоју научно – истраживачког рада;
- ✓ промоцији природних вредности и особености подручја;
- ✓ стварању услова за бољи живот локалног становништва које живи у непосредној околини СП „Борачки крш“.

Дугорочни циљеви заштите, очувања, унапређења и одрживог развоја СП „Борачки крш“ су:

- ✓ заштита природе и природних вредности;
- ✓ заштита животне средине;
- ✓ заштита непокретних културних добара;
- ✓ заштита вода и водног земљишта;
- ✓ заштита шума;
- ✓ развој геотуризма и екотуризма.

### III ЗАШТИТА, ОДРЖАВАЊЕ, ПРАЋЕЊЕ СТАЊА И УНАПРЕЂЕЊЕ ПРИРОДНИХ И СТВОРЕНИХ ВРЕДНОСТИ

На простору Споменика природе „Борачки крш“ планира се реализација следећих мера заштите: спровођење режима заштите прописаног актом о проглашењу заштићеног подручја; заштита, чување и надзор над спровођењем мера заштите природе; праћење кретања и активности посетилаца; прикупљање података о људским активностима и процесима који представљају фактор угрожавања и оштећења заштићеног подручја; заштита шума и достављање података о стању шума надлежним институцијама; спречавање активности које су у супротности са актом о проглашењу у сарадњи са надлежним републичким инспекцијама и органима безбедности.

Заштиту, односно чување подручја и унутрашњи ред у заштићеном подручју, спроводиће чуварска служба, кроз редовну контролу свих активности у Споменику природе „Борачки крш“.

Чуварску службу СП „Борачки крш“ чини 1 чувар заштићеног подручја (који истовремено обавља и послове чувара шума), са којим ће заједно на пословима везаним за Споменик природе „Борачки крш“ радити ревидни инжењери и шеф шумске управе.

Трошкови рада чуварске службе односе се на бруто зараде чувара заштићеног подручја и материјалне трошкове.

Планирана средства за бруто зараде чувара заштићеног подручја:

Планирана средства за бруто зараде чуварске службе (динара)		Извршилац посла
Министарство заштите животне средине	600.000	Управљач
Управљач	50.000	

Планирана средства за материјалне трошкове чуварске службе:

Планирана средства за материјалне трошкове чуварске службе- гориво (динара)		Извршилац посла
Министарство заштите животне средине	0,00	Управљач
Управљач	50.000	

Управљач ће у 2026. години радити на изради управљачких докумената: Програма управљања заштићеним подручјем СП „Борачки крш“ за 2027. годину и Извештаја о остваривању Програма управљања СП „Борачки крш“ за 2026. годину.

На изради управљачких докумената као и на реализацији истих, радиће самостални референт за приватне шуме и заштиту животне средине.

За његов рад на изради управљачких докумената планирана су средства:

Планирана средства за бруто зараде осталог особља (динара)	Извршилац посла

Министарство заштите животне средине	80.000	Управљач
Управљач	100.000	

Планирана средства за материјалне трошкове стручне службе:

Планирана средства за материјалне трошкове рада стручне службе (динара)		Извршилац посла
Министарство заштите животне средине		Управљач
Управљач	30.000	

У оквиру управљања отпадом управљач планира да спроведе акцију уклањања смећа са заштићеног подручја.

Средства за спровођење акције уклањања смећа планирана су из средстава Управљача.

Планирана средства за уклањање смећа (динара)		Извршилац посла
Министарство заштите животне средине		Управљач
Управљач	40.000	

Поред горе наведених послова на управљању природним вредностима. Управљач ће радити и на вођењу евиденције о природним вредностима и људским активностима на заштићеном подручју кроз обилазак терена, прављење белешки и фотоархиве.

На простору заштићеног подручја регистровано је више облика геонаслеђа: остаци средњевековног града Борач који се налази на стеновитом гребену борачког крша, црква Св. Арханђела Гаврила која се налази на падинама Борачког крша, старо гробље у селу Борач које представља праву оазу надгробних споменика из 19. века.

Заштита и коришћење природних ресурса засновани су на принципима одрживог развоја, што значи да ће се мере заштите и коришћења спроводити у складу са Уредбом о проглашењу, односно прописаним режимом заштите.

На простору Борачког крша заступљене су шуме сладуна и цера и шуме китњака и цера. Према шумској подели државне шуме у државном власништву припадају Газдинској јединици „Јешевац 1“.

ЈП „Србијашуме“ као корисник државних шума, сагласно основама и плановима газдовања шумама спроводи активности из области шумарства. Активности се односе на спровођење радова на пошумљавању, гајењу и заштити шума, одржавању шума и обављању стручно - техничких послова у шумама сопственика у складу са Годишњим плановима.

Заштита фауне вршиће се у поступку спровођења редовне евиденције вредности од стране чуварске службе и реверног инжењера и дефинисаних мера забране. Заштита од болести и штетних инсеката и пожара спроводиће се на целој површини контролом, праћењем стања и применом потребних мера.

Обављаће се активности на мониторингу дивљих врста флоре и фауне.

Током 2024. године вршен је Мониторинг гмизаваца и водоземаца. У 2026. години планиран је наставак мониторинга заштићених врста гмизаваца и водоземаца:

Планирана средства за наставак мониторинга гмизаваца и водоземаца (динара)		Извршилац посла
Министарство заштите животне средине	200.000	Управљач
Управљач	50.000	

Сви подаци који се буду прикупили у оквиру праћења стања заштићеног подручја, мониторинга строго заштићених и заштићених врста, праћења извршења радова и активности на заштићеном подручју, као и праћење њиховог утицаја на заштићено подручје, достављаће се надлежном Сектору за шумарство и заштиту животне средине који ће исте складиштити у Централну базу података.

#### IV ПРИОРИТЕТНИ ЗАДАЦИ НАУЧНО ИСТРАЖИВАЧКОГ И ОБРАЗОВНОГ РАДА

У циљу успостављања савременог система управљања заштићеним природним добром и стварања научно - стручне, информационо - документационе основе о стању и вредностима заштићеног добра, а у сврху спровођења заштите и развоја, управљач ће пружити подршку истраживачима који поседују дозволу Министарства, односно Решење о условима заштите природе које издаје Министарство заштите животне средине као и сагласност управљача, уз обавезно достављање података или публикованих резултата управљачу након завршетка истраживања.

Задаци у оквиру образовно - васпитног рада реализоваће се кроз презентацију и популаризацију природних и других вредности заштићеног подручја путем сарадње са туристичким, планинарским и другим сличним удружењима, као и евентуалним организовањем посета овом заштићеном простору.

#### V ПЛАНИРАЊЕ, ИЗГРАДЊА И УРЕЂЕЊЕ ПОДРУЧЈА

У 2026. години управљач планира да изврши уклањање растиња и кошење траве на простору старог гробља, уз претходно обезбеђење услове од Завода за заштиту споменика културе.

Средства за уклањање растиња и кошење траве на простору старог гробља, односе се на зараде запослених из ШГ Крагујевац и планирана су из средстава Управљача.

Планирана средства за уклањање растиња и кошење траве на простору старог гробља (динара)		Извршилац посла
Министарство заштите животне средине		Управљач
Управљач	90.000	

#### VI ПРОМОЦИЈА ВРЕДНОСТИ ЗАШТИЋЕНОГ ПОДРУЧЈА

У оквиру обележавања Дана заштите природе и Дана биодиверзитета, планира се упознавање шире јавности са значајем заштићеног подручја и његовим природним и културним вредностима.

Средства за реализацију презентације заштићеног подручја планирана су у виду пропагандних и образовних активности:

Планирана средства за образовне активности – обележавање значајних датума (динара)		Извршилац посла
Министарство заштите животне средине		Управљач
Управљач	30.000	

## VII САРАДЊА

У циљу заштите и унапређења заштићеног подручја планира се сарадња са:

- ✓ Надлежним министарствима и државним институцијама;
- ✓ Општином Кнић, у оквиру реализације активности везаних за заштиту и промоцију природних и створених вредности СП „Борачки крш“;
- ✓ Заводом за заштиту природе Србије и Заводом за заштиту споменика културе из Крагујевца;
- ✓ Планинарским удружењима, еколошким покретима, младим истраживачима и др.;
- ✓ Туристичком организацијом општине Кнић;
- ✓ Месном заједницом Борач;
- ✓ Локалним становништвом и другим заинтересованим странама.

## VIII ПОСЕБНИ ПОСЛОВИ И ЗАДАЦИ

Противпожарна заштита организоваће се у складу са одредбама Закона о заштити од пожара, Закона о заштити природе и Закона о шумама.

Спроводиће се све превентивне мере заштите шума од пожара и то: појачана контрола од стране чуварске службе у критичним периодима појаве шумских пожара, постављање знакова забране ложења ватре и знакова упозорења на појачану опасност од појаве шумских пожара и редовно одржавање шумских путева кроз редовни рад чуварске службе и реверних инжењера на територији заштићеног добра.

Чувар заштићеног подручја ће развијати сарадњу са локалним становништвом ради обавештавања о ванредним ситуацијама што је и до сада имало важну улогу у благовременом откривању и гашењу приземних и шумских пожара.

У оквиру противпожарне заштите спроводиће се превентивне мере, односно појачана контрола и активна дежурства у периодима који су критични за појаву шумских пожара.

Средства за спровођење противпожарне заштите планирана су из средстава Управљача.

Планирана средства противпожарну заштиту (динара)		Извршилац посла
Министарство заштите животне средине		Управљач

## IX ИЗВОРИ ФИНАНСИРАЊА

За планирање и реализацију поверених послова у управљању заштићеним подручјем и годишњег плана управљања подручјем, потребно је обезбедити одговарајуће организационе, финансијске и техничке претпоставке.

Реализација наплате провизије за промет корисника средстава:

Провизија за промет (динара)		Извршилац посла
Министарство заштите животне средине		Управљач
Управљач	1.000	

Према Закону о заштити природе („Службени гласник РС“, број 36/09, 88/10, 91/10-исправка 14/16, 95/18-др.закон и 71/21) финансирање заштићеног подручја обезбеђује се из: средстава Буџета Републике Србије, аутономне покрајине, односно јединице локалне самоуправе; осталих буџетских средстава; накнада за коришћење заштићеног подручја; прихода остварених у обављању делатности и управљања заштићеним подручјем; средстава обезбеђених за реализацију програма, планова и пројеката у области заштите природе; донација, поклона и помоћи и других извора у складу са законом.

За реализацију Програма управљања Спомеником природе „Борачки крш“ за 2026. годину планирана су укупна средства у износу од 1.341.000,00 динара, односно планира се учешће средстава Буџета Републике са 880.000,00 динара (65,62%) и учешће Управљача са 461.000,00 динара (34,38%).

Самостали референт за приватне шуме и  
заштиту животне средине

Милица Петронијевић, дипл.инж.шум.

Директор ШГ „Крагујевац“

Ненад Живковић, дипл.инж.шум.

**ФИНАНСИЈСКИ ПЛАН ЗА 2026. ГОДИНУ – Табела прихода за заштићено подручје СП "Борачки крш"**

Ред.број	Извори прихода	Износ у динарима
1.	<b>Средства Буџета Републике Србије</b>	<b>880.000,00</b>
	1.1. Министарство заштите животне средине	880.000,00
	1.2. Остала средства Републике Србије	
2.	<b>Сопствени приходи</b>	<b>461.000,00</b>
	2.1. Приходи од обављања делатности	461.000,00
	2.2. Остали сопствени приходи	
3.	<b>Средства буџета јединице локалне самоуправе</b>	<b>0,00</b>
	3.1.	
4.	<b>Средства донација, поклона и помоћи</b>	
5.	<b>Остала средства</b>	
	<b>Укупно приходи</b>	<b>1.341.000,00</b>

ФИНАНСИЈСКИ ПЛАН ЗА 2026. ГОДИНУ – Табела прихода за заштићено подручје СП "Борачки крш"

Редни број	Вид рада	Извори и износи средстава (динара)		
		Буџет РС	Средства управљача	Укупно
1	2	3	4	5
А.	<b>А.О. ЧУВАЊЕ, ОДРЖАВАЊЕ И ПРЕЗЕНТАЦИЈА ПОДРУЧЈА</b>			
	<b>А.1. ЧУВАРСКА СЛУЖБА</b>	<b>600.000</b>	<b>100.000</b>	<b>700.000</b>
	А.1.1. Бруто зараде чувара	600.000,00	50.000,00	650.000,00
	А.1.2. Материјални трошкови чуварске службе		50.000,00	50.000,00
	Гориво		50.000,00	50.000,00
	Остали трошкови за чуварску службу - службена униформа		0,00	0,00
	Остали трошкови за чуварску службу - стручни испит			0,00
	<b>А.2. ОДРЖАВАЊЕ ПОДРУЧЈА</b>	<b>80.000,00</b>	<b>190.000,00</b>	<b>270.000,00</b>
	<b>А.2.1. ТРОШКОВИ СТРУЧНЕ СЛУЖБЕ</b>	<b>80.000,00</b>	<b>130.000,00</b>	<b>210.000,00</b>
	А.2.1.1. Бруто зараде стручне службе - припрема и реализација програма управљања	80.000,00	100.000,00	180.000,00
	А.2.1.2. Материјални трошкови стручне службе		30.000,00	30.000,00
	А.2.1.3. Израда базе података у ГИСУ-у - рад на терену			
	<b>А.2.2. ОБЕЛЕЖАВАЊЕ ПОДРУЧЈА</b>	<b>0,00</b>	<b>0,00</b>	<b>0,00</b>
	А.2.2.1. Обележавање граница			0,00
	А.2.2.2. Израда и постављање табле			0,00
	<b>А.2.3. УПРАВЉАЊЕ ОТПАДОМ</b>	<b>0,00</b>	<b>40.000,00</b>	<b>40.000,00</b>
	А.2.3.1. Израда и постављање табле - "забрањено бацање смећа"			
	А.2.3.2. Уклањање смећа		40.000,00	40.000,00
	А.2.4. ПРОТИВПОЖАРНА ЗАШТИТА - опрема, дежурстав		20.000,00	20.000,00
	<b>А.3. ПРЕЗЕНТАЦИЈА</b>	<b>0,00</b>	<b>30.000,00</b>	<b>30.000,00</b>
	<b>А.3.1. ПРОПАГАНДНЕ АКТИВНОСТИ</b>	<b>0,00</b>		<b>0,00</b>
	А.3.1.1. Дизајн лого подручја			0,00
	Израда графичке књиге стандарда			0,00
	<b>А.3.2. ОБРАЗОВНЕ АКТИВНОСТИ</b>	<b>0,00</b>	<b>30.000,00</b>	<b>30.000,00</b>
	А.3.2.1. Предавања у школама (заштита природе и културне баштине и животне средине) - обележавање еколошких датума		30.000,00	30.000,00
	<b>Укупно А.О.</b>	<b>680.000,00</b>	<b>320.000,00</b>	<b>1.000.000,00</b>
Б.	<b>Б.О. УПРАВЉАЊЕ ПОСЕТИОЦИМА</b>			
	<b>Укупно Б.О.</b>			
В.	<b>В.О. РЕГУЛИСАЊЕ ИМОВИНСКО ПРАВНИХ ОДНОСА</b>			
	<b>Укупно В.О.</b>			
Г.	<b>Мониторинг флоре и фауне</b>	<b>200.000,00</b>	<b>50.000,00</b>	<b>250.000,00</b>
Г.1	<b>МОНИТОРИНГ</b>			0,00
Г.1.1	Мониторинг гмизаваца и водоземаца (наставак)	200.000,00	50.000,00	250.000,00
	<b>Укупно Г.О.</b>	<b>200.000,00</b>	<b>50.000,00</b>	<b>250.000,00</b>
Д.	<b>Д.О. УРЕЂЕЊЕ ПРОСТОРА И ОДРЖИВО КОРИШЋЕЊЕ ПРИРОДНИХ РЕСУРСА</b>			
	<b>Д.1. УРЕЂЕЊЕ У ФУНКЦИЈИ ТУРИЗМА, РЕКРЕАЦИЈЕ, ОБРАЗОВАЊА</b>	<b>0</b>	<b>90.000</b>	<b>90.000</b>
	Д.1.1. Уређење значајних локација (видиковац) - постављање мобилијара, инфо табле, смероказа	0,00	0,00	0,00
	Д.1.1.1. Израда и постављање клупа			
	Д.1.1.1. Израда и постављање корпи за смеће			
	Д.1.2. Уклањање растиња и кошење траве на простору старог гробља		90.000,00	90.000,00
<b>Укупно Д.О.</b>	<b>0,00</b>	<b>90.000,00</b>	<b>90.000,00</b>	
Е.	<b>Е.О. ОСТАЛИ НЕКАТЕГОРИСАНИ ПОСЛОВИ</b>			
	<b>Ип ровизије</b>		<b>1.000,00</b>	<b>1.000,00</b>
	<b>Укупно Е.О.</b>		<b>1.000,00</b>	<b>1.000,00</b>
<b>УКУПНО ПЛАНИРАНИ РАСХОДИ</b>		<b>880.000,00</b>	<b>461.000,00</b>	<b>1.341.000,00</b>
<b>%</b>		<b>65,62</b>	<b>34,38</b>	<b>100,00</b>

## СПОМЕНИК ПРИРОДЕ "БОРАЧКИ КРШ"

## РАСПОДЕЛА ОБЕЗБЕЂЕЊА ПОТРЕБНИХ РАСХОДА У 2026. ГОДИНИ

Врсте расхода: Бруто зараде чувара заштићеног подручја		
А.	Расходи који представљају учешће управљача као носиоца пројекта (навести врсту трошкова и број буџетске ставки/е из табеле на коју се расход односи )	50.000,00
Б.	Расходи који се обезбеђују из других извора (навести врсту трошкова и број буџетске ставки/е на коју се расход односи)	0,00
В.	Расходи потраживани од Министарства (навести врсту трошкова и број буџетске ставки/е на коју се расход односи)	600.000,00
1.	<b>Трошкови људских ресурса</b>	
1.1.	бруто зараде чувара	600.000,00
2.	<b>Трошкови пројектних активности</b>	
	<b>УКУПНО расходи:</b>	<b>650.000,00</b>
Врсте расхода: Бруто зараде осталог особља запосленог код управљача		
А.	Расходи који представљају учешће управљача као носиоца пројекта (навести врсту трошкова и број буџетске ставки/е из табеле на коју се расход односи )	100.000,00
Б.	Расходи који се обезбеђују из других извора (навести врсту трошкова и број буџетске ставки/е на коју се расход односи)	0,00
В.	Расходи потраживани од Министарства (навести врсту трошкова и број буџетске ставки/е на коју се расход односи)	80.000,00
1.	<b>Трошкови људских ресурса</b>	
1.1.	бруто зараде стручног лица	80.000,00
2.	<b>Трошкови пројектних активности</b>	
	<b>УКУПНО расходи:</b>	<b>180.000,00</b>
Врсте расхода: Мониторинг гмизаваца и водоземаца		
А.	Расходи који представљају учешће управљача као носиоца пројекта (навести врсту трошкова и број буџетске ставки/е из табеле на коју се расход односи )	50.000,00
Б.	Расходи који се обезбеђују из других извора (навести врсту трошкова и број буџетске ставки/е на коју се расход односи)	0,00
В.	Расходи потраживани од Министарства (навести врсту трошкова и број буџетске ставки/е на коју се расход односи)	200.000,00
2.	<b>Трошкови пројектних активности</b>	
	<b>УКУПНО расходи:</b>	<b>250.000,00</b>



*Србија Српска Република*

Република Србија  
МИНИСТАРСТВО

ЗАШТИТЕ ЖИВОТНЕ СРЕДИНЕ

Број: 003223562 2025 14850 004 005 501 100

Датум: 18.8.2025. године

Немањина 22-26

Београд

*27.08.25.*

Јавно предузеће за газдовање шумама  
„Србијашуме“ ЈП Београд

Број: 13510

Датум: 27.08 20 25 год.

Нови Београд, Булевар Михаила Пупина 113

На основу члана 9. став 8. и члана 42. ст. 6, 7 и 8. Закона о заштити природе („Службени гласник РС”, бр. 36/09, 88/10, 91/10 - исправка, 14/16, 95/18-др. закон и 71/21), члана 23. став 2. и члана 24. Закона о државној управи („Службени гласник РС”, бр. 79/05, 101/07, 95/10, 99/14, 30/18-др. закон и 47/18), члана 136. Закона о општем управном поступку („Службени гласник РС”, бр. 18/16 и 95/18 – аутентично тумачење и 2/23-УС), Уредбе о режимима заштите („Службени гласник РС”, број 31/12) Уредбе о еколошкој мрежи („Службени гласник РС”, број 102/10) и Уредбе о проглашењу Споменика природе „Борачки крш” („Службени гласник РС, број 41/19), решавајући по захтеву ЈП „Србијашуме” за издавање услова заштите природе, за издавање решења о условима заштите природе, Министарство заштите животне средине, државни секретар Драгана Остојић по Решењу о овлашћењу број 002679142 2025 14850 009 005 020 092 од 16.6.2025. године, доноси

### РЕШЕЊЕ о условима заштите природе

На основу Стручне основе 03 бр. 022-2794/2 од 12.8.2025. године, а у складу са Законом о заштити природе, у складу са чланом 42. став 6, 7, и 8. Закона о заштити природе, Уредбе о проглашењу Споменика природе „Борачки крш” и Плана управљања Спомеником природе „Борачки крш” (2020-2029. године). Активности на изради Програма управљања Спомеником природе „Борачки крш” за 2026. годину, **могу се извести под следећим условима:**

- 1) Програм управљања усагласити са Законом о заштити природе и Уредбом о заштити Споменика природе „Борачки крш”;
- 2) Програм управљања треба да садржи врсту и облик активности, динамику реализације послова и висину потребних средстава за реализацију истих;
- 3) Програмом управљања планирати мере заштите, очувања, уређења и унапређења заштићеног подручја и спроводити их у складу са прописаним режимом заштите;
- 4) Планирати израду управљачких докумената (планова и извештаја, као што је извештај о остваривању годишњег програма управљања – сажет приказ реализације, и др.);
- 5) Предвидети спречавање активности које могу нарушити вредности заштићеног подручја;
- 6) Предвидети формирање базе података у функцији управљања, коришћења и мониторинга стања у заштићеном природном добру, као и о евентуалном утицају радова у непосредној околини заштићеног природног добра;
- 7) У складу са режимом заштите планирати очување и унапређење посебних природних вредности подручја и њихово наменско коришћење. Обезбедити услове, мишљења и сагласности од свих надлежних органа, организација и установа за све радове на заштићеном природном добру;

8) Посебну пажњу посветити мерама заштите природних вредности подручја природног добра у случају акцидентних ситуација и предвидети одговарајуће мере заштите животне средине у тим ситуацијама;

9) Програмом управљања предвидети научно-истраживачки рад који ће се заснивати на спровођењу различитих специјалистичких истраживања, који би се изводили према посебним пројектима и програмима;

10) Планирати промоцију вредности заштићеног подручја кроз медијско приказивање, штампање промотивног материјала, едукативно-промотивне активности, обележавање еколошких датума и др., које треба да допринесу афирмацији заштићеног природног добра;

### *Образложење*

ЈП „Србијашуме”, ул. Булевар Михајла Пупина 113, 11070 Нови Београд, упутило је захтев број 11456 од 17.7.2025. године, Министарству заштите животне средине за издавање услова заштите природе за израду Програма управљања Спомеником природе „Борачки крш” за 2026. годину.

У складу са достављеном документацијом, утврђено је да Управљач - Јавно предузеће „Србијашуме” из Београда, планира израду Програма управљања Спомеником природе „Борачки крш” за 2026. годину. У захтеву се наводи да су у плану чување, одржавање и презентација заштићеног подручја кроз следеће активности:

- израду годишњих управљачких докумената,
- ажурирање базе података,
- уклањање смећа,
- послове везане за противпожарну заштиту,
- промотивне активности,
- уређење простора и одрживо коришћење: кошење и уклањање корова и шибља на Старом гробљу.

На основу члана 9. став 5. Закона о заштити природе, по захтеву Министарства заштите животне средине, Завод за заштиту природе Србије издао је Стручну основу (022-2794/2 од 12.8.2025. године) по предметном захтеву.

Увидом у Централни регистар заштићених природних добара утврђено је да је подручје за које се израђује Програм управљања заштићено подручје - Споменик природе „Борачки крш” – природно добро I категорије, у коме је дефинисан режим заштите II (другог) степена (Уредеба о проглашењу Споменика природе „Борачки крш”, „Службени гласник РС”, број 41/2019). Борачки крш је објекат геонаслеђа Србије према Инвентару објеката геонаслеђа (2005).

На основу члана 6. Уредбе о еколошкој мрежи, заштита еколошке мреже обезбеђује се спровођењем прописаних мера заштите ради очувања биолошке и предеоне разноврсности, одрживог коришћења и обнављања природних ресурса и добара и унапређења заштићених подручја, типова станишта и станишта дивљих врста у складу са законом којим се уређује заштита природе, и другим прописима, као и актима о проглашењу заштићених подручја и међународним уговорима. С тим у вези, неопходно је придржавати се правила дефинисаних у самој Уредби, под насловом „Мере заштите еколошке мреже”.

У складу са горе наведеним издаје се Решења о условима заштите природе за израду Програма управљања Спомеником природе „Борачки крш” за 2026. годину. За све друге радове/активности на предметном подручју, или промене планске/пројектне документације, потребно је поднети нови захтев.

Подносилац захтева је платио Републичку административну таксу за подношење захтева за издавање услова заштите природе у износу од 1030,00 динара, као и таксу за издавање стручне основе за израду Решења о условима заштите природе у износу од 34210,00 динара по тарифном

броју 186а Закона о републичким административним („Службени гласник РС”, бр. 43/03, 51/03 - испр., 61/05, 101/05 - др. закон, 5/09, 54/09, 50/11, 70/11-усклађени дин. износ, 55/12 - усклађени дин. износ, 93/12, 47/13 - усклађени дин. износ, 65/13 - др. закон, 57/14 - усклађени дин. износ, 45/15 - усклађени дин. износ, 83/15, 112/15, 50/16 - усклађени дин. износ, 61/17 - усклађени дин. износ, 113/17, 3/18 - испр., 50/18 - усклађени дин. износ, 95/18, 38/19 - усклађени дин. износ, 86/19, 90/19 - испр., 98/20 - усклађени дин. износ, 144/20, 62/21 - усклађени дин. износ, 138/22, 54/23 - усклађени дин. износ и 92/23, 59/24- усклађени дин. износ и 63/24 – измена и допуна усклађених дин. изн. и 94/24 и 55/25 – усклађени дин. износ).

#### Поука о правном средству:

Против овог решења може се изјавити жалба Влади Републике Србије у року од 15 дана од дана његовог пријема. Жалба се предаје непосредно Министарству заштите животне средине у Београду, Немањина 22-26, 11000 Београд или путем поште са доказом о уплати републичке административне таксе у износу од 610 динара, по тарифном броју 6 Закона о републичким административним таксама („Службени гласник РС”, бр. 43/03, 51/03 - испр., 61/05, 101/05 - др. закон, 5/09, 54/09, 50/11, 70/11 -усклађени дин. износ, 55/12 - усклађени дин. износ, 93/12, 47/13 - усклађени дин. износ, 65/13 - др. закон, 57/14 - усклађени дин. износ, 45/15 - усклађени дин. износ, 83/15, 112/15, 50/16 - усклађени дин. износ, 61/17 - усклађени дин. износ, 113/17, 3/18 - испр., 50/18 - усклађени дин. износ, 95/18, 38/19 - усклађени дин. износ, 86/19, 90/19 - испр., 98/20 - усклађени дин. износ, 144/20, 62/21 - усклађени дин. износ, 138/22, 54/23 - усклађени дин. износ и 92/23, 59/24- усклађени дин. износ и 63/24 – измена и допуна усклађених дин. изн. и 94/24 и 55/25 – усклађени дин. износ).



Достављено:

- ОП „Србијашуме”,
- ул. Булевар Михајла Пупина 113, 11070 Нови Београд,
- Сектор за надзор и превентивно деловање у животној средини,
- ул. Др. Ивана Рибара 91, 11070 Нови Београд;
- Завод за заштиту природе Србије,
- ул. Јапанска 35, 11070 Нови Београд;
- Архива.