

Привредно друштво за газдовање шумама „Србијашуме“ д.о.о. Београд
Шумско газдинство „Пријепоље” Пријепоље
Број: 124
Датум: 30.03.2026.

**ПРЕДЛОГ ПЛАНА УПРАВЉАЊА
СПЕЦИЈАЛНИМ РЕЗЕРВАТОМ ПРИРОДЕ
„ЗЛАТАР“
за период 2026 - 2035. године**



Садржај

Редни број поглавља	Назив	Број стране
	Увод	3
1.	Приказ главних природних и створених вредности и природних ресурса	6
2.	Оцена стања животне средине	24
3.	Преглед активности, делатности и процеса који представљају факторе угрожавања	25
4.	Дугорочни циљеви заштите, очувања и унапређења и одрживог развоја	28
5.	Анализа и оцена услова за остваривање дугорочних циљева заштите, очувања и унапређења и одрживог развоја	31
6.	Приоритетне активности и мере на заштити, одржавању, праћењу стања и унапређењу природних и створених вредности	33
7.	Приоритетни задаци научноистраживачког и образовног рада	35
8.	Планиране активности на одрживом коришћењу природних вредности, развоју и уређењу	36
9.	Просторна идентификација планских намена и режима коришћења земљишта у	41
10.	Активности на промоцији вредности	45
11.	Студијска (истраживачка), програмска, планска и пројектна документација потребна за спровођење циљева и активности на заштити, очувању и унапређењу и одрживом развоју	46
12.	Сарадња са локалним становништвом и другим власницима и корисницима непокретности на подручју	47
13.	Активности и мере на спровођењу плана са динамиком и субјекти реализације плана управљања и начин оцене успешности његове примене	49
14.	Финансијска средства и материјалне претпоставке за извршење поверених послова управљања	52
15.	Финансијски план	55
	Фото документација Завода за заштиту природе	

УВОД

У складу са Законом о заштити природе („Службени гласник РС“, број 36/09, 88/10, 91/10-исправка, 14/16, 95/18-др.закон и 71/21) Влада Републике Србије је донела Уредбу о проглашењу Специјалног резервата природе „Златар“ („Службени гласник РС“, број 97 од 7.11.2025.године).

Специјални резерват природе „Златар“ стављен је под заштиту како би се: очувале природне и предеоне вредности заштићеног подручја, као резултат комплексног утицаја физичко-географских чинилаца, климатских прилика, али и тектонских и геоморфолошких особености; очувала шумска вегетација изграђена од укупно 52 врсте дендрофлоре коју одликује присуство различитих типова шума, међу којима је нарочито вредан и изражен појас смрчевих шума, заступљених кроз три доминантна типа, и то: планинске шуме смрче (*Piceetum excelsae montanum serbicum*), шуме смрче и јеле (*Abieti-Piceetum serbicum*) и мешовите тродоминантне шуме смрче, јеле и букве (*Piceo-Fago-Abietetum*); очувала 871 биљна врста, од којих 177 има национални и међународни значај, 28 је строго 97 је у категорији заштићених, 29 ендемичних врста 39 реликтних врста 31 врста орхидеја; очувало 128 врста птица, од којих 106 има статус гнездарице, док су 22 врсте редовно присутне током целе године, а укупно 31 врста се налази на додатку I Директиве о птицама (Директива о очувању дивљих птица/ Directive 2009/147/EC of the European Parliament and of the Council on the conservation of wild birds), што је подручје Златара сврстало у обухват три потенцијална Подручја посебне заштите (proposed Special Protection Area, pSPA) под називом „Златар“, „Озрен-Јадовник“ и малим делом „Увац“, у оквиру еколошке мреже NATURA 2000, као и у три међународно значајна подручја за птице (Important Bird Area, IBA): „Златар“ (класификациона ознака RS084), „Озрен-Јадовник“ (класификациона ознака RS065) и „Увац“ (класификациона ознака RS081) идентификована 2020. године од стране глобалне организације за заштиту дивљих врста птица BirdLife International; очувало девет врста водоземаца и десет врста гмизаваца и очувале 42 врсте сисара.

Специјални резерват природе „Златар“ је заштићено подручје од међународног, националног, односно изузетног значаја и сврстано је у I категорију заштите. Према класификацији Светске уније за заштиту природе (IUCN) припада V категорији природног добра. Подручје Специјалног резервата природе „Златар“ налази се у обухвату Еколошки значајног подручја „Увац и Милешевка“. Специјални резерват природе „Златар“ се налази у границама три међународно значајна подручја за птице.

Чланом 8. Уредбе о проглашењу Специјалног резервата природе „Златар“ Специјални резерват природе „Златар“ поверен је на управљање ЈП „Србијашуме“. Послове непосредног управљања на терену спроводи део предузећа Шумско газдинство „Пријепоље“ Пријепоље, Шумске управе Пријепоље и Нова Варош.

Укупна површина заштићеног подручја износи 7.864,64 ha, од чега је у државној својини 4.051,06 ha (51,51%), у приватној својини 3.716,70 ha (47,26%) и у јавном власништву 96,87 ha (1,23%).

На подручју СРП „Златар“ успостављени су режими заштите I, II и III степена. Режим заштите I степена обухвата површину од 73,92 ha (0,94%), режим заштите II степена, обухвата површину 2.337,63 ha (29,72%) , а режим заштите III степена је укупне површине од 5.453,08 ha (69,34%).

Правни основ за израду Плана управљања СРП „Златар“ за период 2026-2035. године, је члан 68. Закона о заштити природе („Службени гласник РС“ бр. 36/09, 88/10, 91/10-исправка, 14/16, 95/18-други закон и 71/21), којим се утврђује да Управљач доноси планове, програме и друга акта са мерама заштите и развоја подручја у складу са законом и актом о проглашењу, као и члан 9. Уредбе о проглашењу СРП „Златар“ („Службени гласник РС“, број 97/07.11.2025.године).

План је урађен у складу са:

- ✓ Законом о заштити природе („Службени гласник РС“, број 36/09, 88/10, 91/10-исправка, 14/16, 95/18.- др.закон и 71/21);
- ✓ Законом о водама („Службени гласник РС“, број 30/10, 93/12 и 101/16);
- ✓ Законом о шумама („Службени гласник РС“, број 30/10, 93/12 и 89/15 и 95/18-др.закон);
- ✓ Законом о заштити животне средине („Службени гласник РС“, број 135/04, 36/09, 36/09.- др.закон, 72/09, 43/11, 14/16, 76/18 и 95/18 - др.закон);
- ✓ Законом о дивљачи и ловству („Службени гласник РС“, број 18/10 и 95/18-др.закон);
- ✓ Законом о заштити од пожара („Службени гласник РС“, број 111/09, 20/15, 87/18 и 87/18-др.закон);
- ✓ Уредбом о еколошкој мрежи („Службени гласник РС“, број 102/07);
- ✓ Просторним планом Републике Србије за период 2021-2035.године ;
- ✓ Регионалним просторним планом за подручје Златиборског и Моравичког управног округа („Службени гласник РС“, број 1/13);
- ✓ Просторним планом општине Нова Варош („Службени гласник Општине Нова Варош“, број 1/12);
- ✓ Просторним планом општине Пријепоље („Службени гласник Општине Пријепоље“, број 3/11);
- ✓ Просторним планом подручја посебне намене Специјалног резервата природе „Увац“ („Службени гласник РС“, број 83/10);
- ✓ Студијом заштите Специјалног резервата природе „Златар“ (Завод за заштиту природе, 2024);
- ✓ Решењем о условима заштите природе за израду Плана управљања СРП „Златар“ за период 2026-2035. године (акт Министарства заштите животне средине, број 000014938 2026 14850 004 001 501 100 од 04.02.2026. године);

Према Закону о заштити природе план управљања заштићеним подручјем је документ којим субјекат задужен за управљање заштићеним подручјем планира: мере и активности заштите, очувања, унапређења и коришћења заштићеног подручја; смернице и

приоритете за заштиту и очување природних вредности заштићеног подручја, као и развојне смернице уз уважавање потреба локалног становништва.

Управљач доноси план управљања за период од десет година, на који сагласност даје Министарство надлежно за послове заштите животне средине, по претходно прибављеним мишљењима министарстава надлежних за послове науке, просвете, туризма, просторног планирања, водопривреде, рударства, пољопривреде, шумарства и финансија (члан 9. Уредбе о проглашењу СРП „Златар“).

План управљања се остварује кроз годишње програме управљања, којима се детаљно и прецизно дефинишу задаци, радови и активности, организациони и материјално-финансијски услови њиховог извршења.

Историјат заштите

На подручју СРП „Златар“, констатовано је једно претходно проглашено заштићено подручје, односно парк шума:

„Парк шума Ивље“

У границама СРП „Златар“ налази се заштићено природно добро Предео нарочите природне лепоте „Парк шума Ивље“ за које је Завод у претходном периоду израдио студију заштите СРП „Парк шума Ивље“.

Локалитет „Ивље-Орловача-Честе“ - обухвата заштићено подручје СРП „Парк шума Ивље“ који је пре израде студије заштите СРП „Златар“ био у државном власништву, чији је корисник било ЈП „Србијашуме“. Како је дошло до експропријације земљишта, простор резервата је враћен некадашњим власницима. С обзиром на то да на подручју резервата није дошло до промене природних вредности, новом заштитом подручја установљена је ширира зона обрасла шумском вегетацијом, чиме се простор штити као локалитет са режимом заштите II степена.

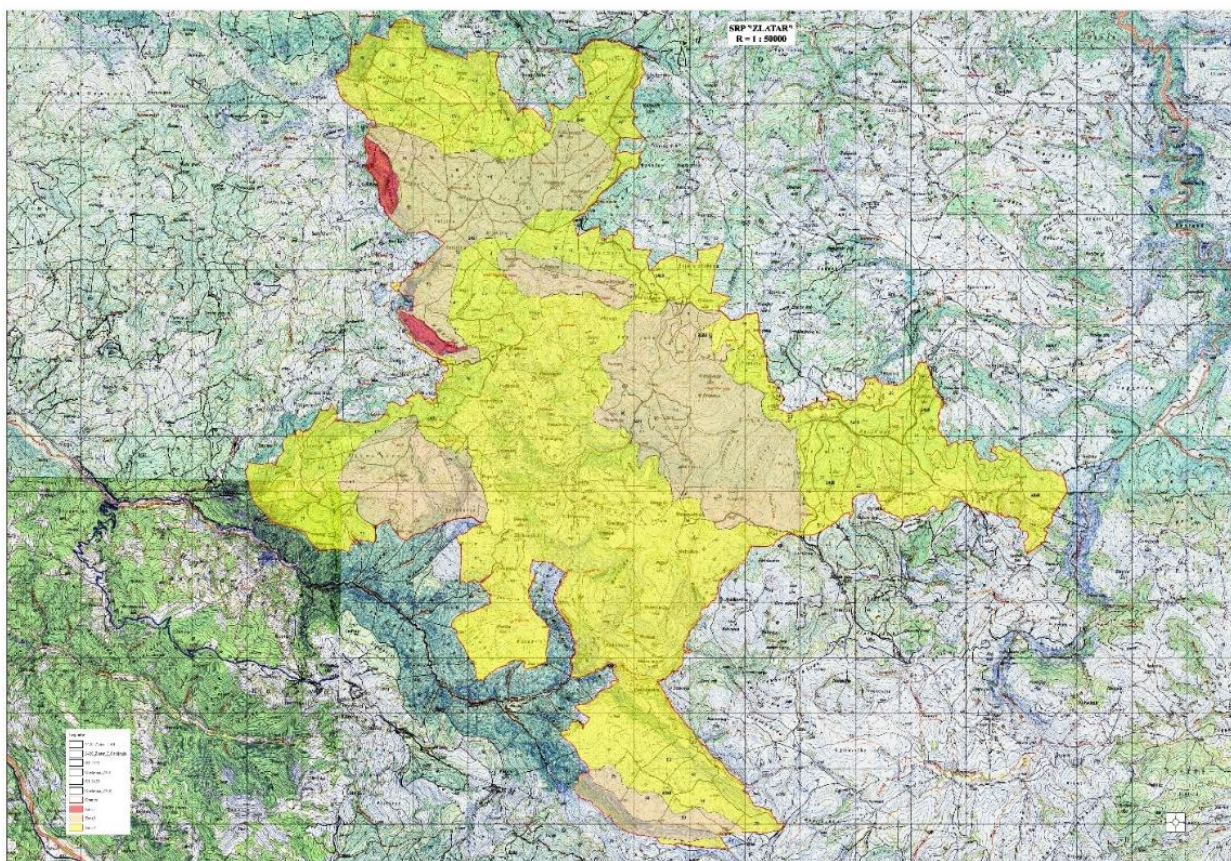
1. ГЛАВНИХ ПРИРОДНИХ И СТВОРЕНИХ ВРЕДНОСТИ И ПРИРОДНИХ РЕСУРСА

1.1. Главне природне вредности

1.1.1. Географски положај природног добра

СРП „Златар“ се налази у југозападном делу Републике Србије, Златиборском управном округу, на територији општина Нова Варош и Пријепоље.

На северу Златар прати долину реке Бистрице, издижући се изнад магистралног пута Нова Варош - Пријепоље. На истоку граница делимично прати регионални пут Нова Варош - Сјеница, одакле се одваја у правцу Радијевића где се спаја са границом СРП „Увац“. Према југу, граница прати обод Аљиновачког поља према Крашкој површи Тетаница, одакле наставља северним ободом СРП „Клисура реке Милешевке“. Западну границу чине стрми одсеци Равног Златара - Велика стена, Точила и Велика Мерица, све до Црног Врха.



СРП „Златар“

1.1.2. Геморфолошке карактеристике

У геотектонском смислу Златар је планинска, позитивна морфоструктура у оквиру Унутрашњих Динарида или Динарске висије на ободу Пештерске висоравни.

Сложена геолошка грађа планине Златар и њене шире околине условила је настанак врло сложеног рељефа кога чини морфоструктурни рељеф, флувијални и карстни рељеф, као основни елементи рељефа и секундарне појаве колувијалног, односно падинских процеса.

Подручје Златара одговара планинској морфоструктури која је на југу подсечена кањоном Милешевке, која раздваја суседну планину Јадовник од Златара. У околностима хетерогене геолошке грађе офиолита на подручју планине развијен је дубоки долињски систем према Милешевки са секундарним појавама карста различитих морфогенетских обележја. На истоку, Златар прелази у пространу висораван према Увцу. Централни делови Златара у виду су сложене површи разбијене структурним падинама и долинама река. Највиши део планине је на врховима Велика и Равна Кршева (1625 – 1566 m) и Голо брдо (1607 m).

Долине централног Златара су по дну засуте ситном дробином рожнаца, дијабаза и других стена, као показатељи размере денудације и концентрисаног флувијалног процеса у условима хетерогене геолошке грађе офиолитске асоцијације стена. На Златару је присутна појава засутости површинске карстне морфологије са појавама развоја суфизионих вртача или запуњености вртача, што је посебно уочљиво на пашњачким површинама јужног обода Златара према кањону Милешевке.

У контексту хетерогене литолошке грађе подземни карст Златара је скромног развића. Од плитких бунарастих и засутих јама, једино одступа велика Орловача (1422 m) која је у виду бунара дубине и пречника 20-25 m. Већи спелеолошки објекти су на северу Златара у слепој долини Увора и Понор под јелом, истражен на дужини од 362 m, са вертикалним развићем канала од 31 m (Руменић, Матовић, 2023; Нешић, 2023).

1.1.3. Педолошке карактеристике

На подручју СРП „Златар“ од геолошких супстрата, заступљени су кречњаци тријаске и јурске старости, дијабаз-рожначке формације.

Седиментни чланови јуре показују два типа развоја - кречњаци и рожнаци. Највеће распрострањење кречњаци имају на подручју Правошеве, док се рожнаци јављају на подручју Међана у већим масама.

У дијабаз-рожначкој формацији, од магматских стена, јављају се дијабази и дијабазне брече.

1.1.4. Хидролошке одлике

У хидролошком погледу површина СРП „Златар“ се одводњава у слив Милешевске реке на југу, слив Увца на истоку и слив Бистрице на северу. На западном делу водотоци изостају, мада се у структурном басену села Горња и Доња Косатица налази слив реке Косатице која је десна притока Милешевке. Милешевка, Бистрица и Увац су десне притоке Лима.

У оквиру слива Милешевке најзначајнији су водотоци Правошевске и Међанске реке. Генерално најзначајнији водоток у пределу Златара је Правошевска река, чији слив се простире од највиших врхова Златара (Велике и Равне Кршеве) до споја са Међанском реком.

Међанска река настаје спајањем Луке и Брајске реке код села Међани (980 m). Извор Луке је у селу Мушковина, а Брајске реке у Аљиновићима. Како су извори саставница удаљени један од другог и на месту спајања граде туп угао, то је и један од разлога због којег Међанска река има један од, по површини, највећих сливова на Златару.

У изворишном делу слива Увца, код Орловаче, је суви понор у оквиру бочне долине издухе, а на западу овог узвишења је извор Хајдучка вода.

На северу је слив Златарске реке у оквиру сливног подручја Бистрице. Сматра се да Златарска река извире од Црвене воде (Бојанић, 2105).

Са хидрографског аспекта, Златар је интересантан за истраживање сукцесије густине речне мреже.

1.1.5. Флористичке и вегетацијске одлике

Према досадашњим истраживањима и подацима, на подручју СРП „Златар“, констатовано је 871 биљна врста, што чини четвртину флоре Србије (Информациони систем Завода – „Теренска“; Мишић&Јовановић, 1983; Мишић, Поповић & Динић, 1985; Матовић, 1992; Обратов, 1992; Матовић, Ђелић & Марковић, 1998; Вамовић, 2005; Томовић, 2007; Обратов-Петковић, Поповић&Дајић-Стевановић, 2007; Вукојичић, 2008; Ђорђевић, 2018, 2021; и пројаката Лакушић и сар., 2019а).

Национални и међународни значај има 177 врста (петина од укупно забележеног броја). На националном нивоу, заштита великог броја биљних врста спроводи се према *Правилнику о проглашењу и заштити строго заштићених и заштићених дивљих врста биљака, животиња и гљива* („Службени гласник РС“, број 05/10, 47/11, 32/16 и 98/16). Овим законским актом обухваћено је 125 биљних таксона са заштићеног подручја у категорији заштићених врста, од тога 28 таксона се третира као строго заштићено, а 97 је у категорији заштићених.

Уредбом о стављању под контролу коришћења и промета дивље флоре и фауне („Службени гласник РС“, број 31/05, 45/05-исправка, 22/07, 38/08, 9/2010, 69/11 и 95/18 – други закони) обухваћено је 54 таксона.

На Златару је забележено 29 ендемичних таксона (*Betonica scardica*, *Campanula sparsa*, *Dianthus cruentus*...) и 39 реликтних врста (*Anemone sylvestris*, *Asarum europaeum*, *Epimedium alpinum*...).

Међу међународно заштићеним врстама које се налазе под контролом промета и коришћења, издавају се биљне врсте обухваћене CITES конвенцијом (The Convention on International Trade in Endangered Species of Wild Fauna and Flora), односно Правилником о прекограничном промету и трговини заштићеним врстама („Службени гласник РС“, број 99/09 и 06/14). За све активности у вези са међународним прометом ових врста неопходне су одговарајуће дозволе.

Треба истаћи да су све врсте орхидеја које су забележене на подручју Златара (31 врста) и висибоба (*Galanthus nivalis*) заштићене на националном нивоу као строго

заштићене и заштићене врсте, а истовремено су и предмет CITES конвенције. Највећа опасност за стање популације орхидеја на Златару је напуштање традиционалних активности, пашарења и кошења, које се одражавају негативно како на станишта орхидеја, тако и на ливадске, пашњачке и мочварне и влажне екосистеме, јер долази до обрастања, тј. спонтане сукцесије станишта. Остали могући фактори угрожавања су: претварање станишта у обрадиве површине, урбанизација, туризам, прекомерна експлоатација земљишта.



Betonica scardica (чистац шарпланински)



Edianthus graminifolius (звончић)

1.1.6. Одлике шумске вегетације

Најзаступљеније шуме у оквиру СРП „Златар“ су: смрчеве шуме (чисте и мешовите *Piceetum excelsae serbicum* Greb.); смрчево-јелове шуме (*Albieti -Piceetum*), шуме смрче и букве (*Piceto -Fagetum*), мешовите шуме смрче, јеле и букве (*Piceeto-Albieti-Fagetum*). Буква се најчешће среће у комбинацији са јелом или јелом и смрчом. Шуме брезе (*Betula pendula*) и јасике (*Populus tremula*) се јављају интразонално унутар појаса смрчевих шума. Незнатне површине се налазе под природним ливадама где доминирају заједнице *Nardetum strictae*, *Festucetum falax*.

На Златару је најзаступљенији шумски тип станишта, површине 6.701,99 ha, од чега највећу површину захватају фригофилне четинарске шуме (4.587,34 ha), затим мезофилне шуме лишћара са смрчама и јелама (1.006,94 ha), следећи типшума по површини су букове

шуме (635,787 ha), док хртастових шума има свега 342,752 ha. Најмањом површином заступљене су термофилне четинарске шуме (129,172 ha).

За Специјални резерват природе „Златар“ може се рећи да је подручје смрче, које су на овом подручју проучавали: (Мишић & Јовановић, 1983; Обратов, 1992; Вамовић, 2005.) Смрчеве шуме простиру се у појасу од 1.200 до 1.500 мнв. Према Директиви о стаништима ове шуме су означене као 91КО – Ацидофилне шуме смрче планинског до алпијског појаса (*Vaccinio – Piceetea*), односно наведене су у Правилнику о критеријумима за издвајање типова станишта, о типовима станишта, осетљивим, угроженим, ретким и за заштиту приоритетним типовима станишта и о мерама заштите за њихово очување („Сл.гласник РС“, 35/10).

Доминантна је смрча, понегде се јављају буква, јела, бели бор. Према (Обратов, 1992) на Златару постоје типичне смрчеве шуме, затим шуме са бедреницом (*Paniccia serbica*) и шуме с ребрачом (*Blechnum spicant*) као доминантном у приземном појасу. Неки од локалитета са овим типом шуме су: Мала Орловача, Честе, Јечменица, путем ка Великој Кршеви и др.

Шума јеле и смрче (*Abieti –Piceetum serbicum typicum*, Мишић, Поповић, Динић 1985) захвата мање површине од смрчевих шума.

Шуме букве и јеле (*Abieti –Fagetum moesiacaе*, В.Јовановић 1976) су биле много распрострањеније на Златару (Обратов, 1992) на локалитетима: Црвене воде, Водена Пољана, Мала Орловача.

Шуме букве, јеле и смрче (*Piceo-Abieto-Fagetum*) на Златару су ограничене на мале површине, заклоњене експозиције и благе нагибе. Све три врсте подједнако учествују у изградњи шуме.

Борове шуме на Златару се најчешће јављају у виду вештачких састојина белог бора, црног бора или заједно белог и црног бора, затим смрче и белог бора или у виду малог броја стабала у склопу смрчевих високих шума.

Шуме белог бора и смрче, као једне од фаза у сукцесији белоборових шума, јављају се на Сувом Бору и Орловачи.

На основу истраживања типолошке просторне заступљености шумске вегетације у висинском погледу, издвајају се следећи комплекси :

- Ксеромезофилних китњакових и грабових типова шума;
- Мезофилних букових и буково-четинарских шума;
- Термофилних борових шума;
- Фригофилних четинарских типова шума.

Зона храста – ксеромезофилни китњакови и грабови типови шума.

Хрстове шуме су заступљене у нижим деловима испод 1000 m.

Шуме китњака и цера на Златару заузимају појас китњакових шума од 700-950 мнв на широком распону различитих типова земљишта, најчешће смеђих и лесивираних, али и различитим матичним супстратима и топлим експозицијама.



Фото, Завод за заштиту природе Србије

Шума китњака има мало распрострањење на Златару, мада је у прошлости била шире распрострањена у појасу 600-900 мнв. Налази се на развијеним земљиштима и стаништима блажих нагиба, која су изложена скоро свим експозицијама. Китњакове шуме на Златару су деградиране у мањој или већој мери, стабла се секу, па су многе састојине отвореног склопа.

Шума различитих храстова са црним јасеном јавља се на врло различитим висинама и топлим експозицијама. Условљена је едафски и представља једну од најксерофилнијих заједница. Земљиште је слабо развијено на серпентиниту и кречњацима.

Шума црног јасена и црног граба јавља се на екстремним стаништима и специфичним стаништима по физиономији и флористичком саставу, у висинском појасу између 800-900 мнв на локалитетима: Велика Мерица, Велика Стена, Бојанов крај.



Бојанов крај (фото, Завод за заштиту природе Србије)

Зона букве – Мезофилне букове и буково-четинарске шуме

На Златару су *букове шуме* заступљене у нижим пределима, где у појединим деловима подручја силазе у храстов појас, док се на надморским висинама преко 1000 m јављају најчешће у мешовитим шумама са смрчком, као и са смрчком и јелом. Локалитет Водена пољана представља горњу границу њеног распрострања на Златару (на 1420 мнв).

Брдске шуме букве се налази на 820 до 900 мнв, на стрмом терену уједначеног нагиба, на северозападној експозицији. Земљиште је хумусно, плитко, суво и слабо скелетно. Приземна вегетација је слабо развијена.

Планинска шума букве одликује се густим склопом, доминацијом букве у спрату дрвећа и оскудним спратом жбуња. Јавља се између 800 и 1200 мнв. на кречњацима и смеђим земљиштима. У оквиру ове заједнице описано је више субасоцијација.

Шума букве и јеле јавља се у појасу од 1200 до 1350 мнв.

Шума букве и смрче заузима значајне површине нарочито на топлим и истакнутим положајима.

Шума смрче, јеле и букве – ова заједница је климарегионална и као таква добро одржава макро, мезо и микроклиму Златара. Ове шуме спадају у економски највредније типове шума на Златару, истовремено је историјски најстарији тип шуме у планинском, буковом појасу. Три врсте прилагођене су заједничком животу и свака налази одређене

повољне околности у овом климатском планинском појасу и у овој мешовитој заједници. Ове шуме су у континуитету постојале од терцијара до данас, јер се клима није битно мењала у овом појасу планина на Балкану за време глацијације и неповољних климатских фаза интерглацијација. Заједнички живот три врсте дрвећа- едификатора шуме, помаже свим врстама: штитећи се, они истовремено чине савршену структуру и организацију.

Зона термофилних борових шума

Појас *борових шума* – у оквиру кога су карактеристичне шуме белог бора, које се диференцирају на чисте шуме белог бора на кречњаку, шуме белог бора и смрче, као и шуме белог бора, црног бора и смрче. Ове две последње представљају развојне фазе белоборових шума.

Шуме *белог бора* -налазе се на надморској висини од 1400-1420 мнв.А, на стрмим падинама и веома неприступачним теренима. На тај начин бели бор елиминише остале дрвенасте врсте, јер конкуренција у односу на ова станишта само њему одговара.

Зона фригофилних четинарских типова шума

Појас *смрчевих шума* – на 1200- 1630 мнв, климарегионалног типа образују посебан висински појас. За разлику од Копаоника и Старе планине, где је оптималан појас смрчеве шуме на 1550-1750 мнв, на Златару се већ на 1200 мнв, налази велики комплекс чистих смрчевих шума. У централним деловима смрчеве шуме су широко распрострањене и релативно очуване у односу на многе друге масиве Србије, па је Златар после Копаоника планина на којој је смрчева шума најбоље очувана. Смрчева шума на Златару спушта се и на ниже надморске висине, ка Новој Вароши на 960 мнв и у долину реке Милешевке.

Планинске шуме смрче – најдоминантнији тип шума на Златару, на надморској висини између 1290-1460 мнв. Овај тип шуме највише је заступљен у централним и северним деловима заштићеног природног добра, на Равном Златару, локалитетима у режиму II степена: Ивље-Орловача-Честе, Велика Кршева, Крња Јела- Руњева глава.

Шуме смрче и јеле – захватају мање површине од од чистих смрчевих шума , у појасу надморске висине од 1000 -1300 мнв. На заштићеном подручју овај тип шуме је евидентиран на локалитетима у режимима II степена: Ивље-Орловача-Честе, Крња Јела- Руњева глава.

Шуме смрче и белог бора -Златар представља једино познато место у Србији где је развијена заједница белог бора и смрче на кречњаку. Састојине су доброг квалитета и велике биолошке стабилности. Овај тип шума заступљен је у делу локалитета у режиму II степена: Ивље-Орловача-Честа, и на подручју Порана (у северном делу).

Шуме брезе и јасике – су широко распрострањене у Србији, углавном се јављају на већим надморским висинама, у региону брдске и планинске букве, на сечинама, прогалама, пожариштима и сл. Заједница је забележена на локалитету Поране.



Специјални резерват природе „Златар“

Шикаре – на заштићеном подручју јављају се као остаци шума или шикаре и шибљаци различитог флористичког састава.

Шикаре леске - обухватају секундарне творевине - шикаре, у којима је главни едификатор леска. Настају као деградациони стадијуми шума китњака и граба или букве на различитим земљиштима.

Поред наведене аутохтоне шумске вегетације, на простору Златара заступљене су и вештачки подигнуте састојине: црног бора, као и мешовите вештачке састојине црног и белог бора.

1.1.7. Фаунистичке одлике

1.1.7.1. Фауна птица

Специјални резерват природе „Златар“ се налази у границама три међународно значајна подручја за птице (*Important Bird Area, IBA*): „Златар-Озрен-Јадовник-Увац“ идентификована 2020.године од стране глобалне организације за заштиту дивљих врста птица *Bird Life International*. Заштићено подручје се налази у обухвату три потенцијална Подручја посебне намене под истим границама и називима као IBA, у оквиру еколошке мреже NATURA 2000 у складу са прописима Европске уније – Директивом о птицама (Директива о очувању дивљих птица/ Directive 2009/147/EC of the European Parliament and of the Council on the conservation of wild birds). Подручја су идентификована на основу

присуства 30-45 врста птица са додатка I Директиве о птицама које шире подручје Златара чине међународно значајним.

Заштићено подручје је део ширег подручја Златара и околине - еколошки значајно подручја „Увац и Милешевка“ у оквиру еколошке мреже Републике Србије, сагласно уредби о еколошкој мрежи.

На подручју Златара забележено је 128 врста птица, односно 34,6 % од укупног броја врста регистрованих у Србији. Од 128 врста, 106 има статус гнездарица, док су 22 присутне током целе године, али се не гнезде, већ су гнездарице суседних подручја.

Према Правилнику о проглашењу и заштити строго заштићених и заштићених дивљих врста биљака, животиња и гљива, чија заштита подразумева забрану убијања, сакупљања јаја, узнемиравања на гнездилиштима, и забрану других радњи које могу угрозити њихов опстанак, од 128 врста регистрованих у заштићеном подручју, 111 врста има статус строго заштићене дивље врсте. Укупно 15 врста има статус заштићене дивље врсте, а 9 врста су и ловне, и могу се користити у складу са Законом о дивљачи и ловству и Правилником о проглашавању ловастајем заштићених врста дивљачи.

Најзначајније гнездарице су: мала сова *Glaucidium passerinum*, дугорепа сова *Strix uralensis*, белоглави суп *Gyps fulvus*, велики тетреб *Tetrao urogallus*, прдавац *Crex crex* и друге.



Мала сова (*Glaucidium passerinum*)



Правац (*Crex crex*)

За великог тетреба Златар је једно од 3-5 подручја у Србији у којима борави или се гнезди. Део гнездеће колоније из клисуре реке Милешевке гнезди се на литицама Ћетанице, а која није у границама СРП „Клисуре реке Милешевке“. Подручје Златара, поред Копаоника, Голије, Муртенице, Озрена-Јадовника и клисуре реке Милешевке представља једно од станишта мале сове и гаћасте кукумавке.



Велики тетреб (*Tetrao urogallus*), експонат се чува у Природњачком музеју у Београду

1.1.7.2. Фауна водоземаца и гмизаваца

Од укупно 22 врсте водоземаца које живе у Србији, на подручју Златара забележено је присуство 9 врста, што чини 40,91% њиховог диверзитета. Од гмизаваца је нађено 10 врста од 26 врста које живе у Србији, што чини 38,46% њиховог укупног диверзитета. Водоземци који насељавају подручје Златара су: шарени даждевњак, (*Salamandra Salamandra*); планински мрмољак (*Ichthyosaura alpestris*); обична крстача (*Bufo bufo*); грчка жаба (*Rana graeca*); шумска жаба (*Rana dalmatina*); велика зелена жаба (*Pelophylax ridibundus*) и друге.



Велика зелена жаба (*Pelophylax ridibundus*)

Врсте гмизаваца које насељавају Златар су: шумска корњача (*Testudo hermanni*); слепић (*Anguis fragilis*); зелембаћ (*Lacerta viridis*); ливадски гуштер (*Lacerta agilis*); степски смук (*Dolichophis caspius*); поскок (*Vipera ammodytes*) и друге.



Зелембаћ (*Lacerta viridis*)

Према Правилнику о проглашењу и заштити строго заштићених и заштићених дивљих врста биљака, животиња и гљива („Сл.гласник РС“, бр.5/10, 47/11, 32/16 и 98/16) скоро све наведене врсте водоземаца и гмизаваца су строго заштићене, осим велике зелене жабе, шумске корњаче и поскока које су заштићене дивље врсте и зелембаћа, слепића и ливадског гуштера и зидног гуштера који су без статуса заштите.

Најчешће и најбројније врсте водоземаца на Златару су: планински мрмољак, жутотрби мукач, шумска жаба и крстача. Велики број ових јединки нађен је у многобројним барама крај путева, као и унутар вештачких појила за стоку и наводњавање. С обзиром на чињеницу да на подручју Златара постоји веома мали број привремених водотока, ова водена станишта представљају веома значајна места за размножавање и сам живот водоземаца на Златару. Шумска жаба заједно са жабом травњачом, веома је честа унутар шума смрче, јеле и борова који доминирају на овом подручју.

Значај фауне водоземаца и гмизаваца огледа се у томе што све наведене врсте представљају значајну карику функционисања постојећих акватичних и терестричних екосистема и услов су опстанка великог броја врста птица и сисара.

Такође, водоземци и гмизавци су веома значајни регулатори бројности фауне инсеката и других бескичмењака, као и фауне кичмењака, пре свега глодара, који су углавном штеточине.

Као врсте које су изузетно осетљиве на све промене, могу послужити и као биоиндикатори стања животне средине. Многе врсте имају изражено завичајно понашање, што значи да се адултне јединке у сезони репродукције враћају на место на коме су се излегле. Ако се неким случајем наруши станиште, већина јединки престаје да се репродукује, чиме је угрожен опстанак читаве популације.

1.1.7.3. Фауна сисара

На подручју Златара забележено је присуство 42 врсте сисара, што представља нешто мање од половине врста чије је присуство утврђено на територији Србије.

Најбројнију групу чине слепи мишеви (Chiroptera) са 18 присутних врста, затим глодари (Rodentia) са 9 и звери (Carnivora) са 8 врста.

Најмалобројнији су бубоједи (Euliphtyphla) и папкари (Artiodactyla) са свега 3 врсте и зечеви (Lagomorpha) са 1 врстом.

У Србији је забележено присуство 10 врста реда бубоједи (Euliphtyphla), а на Златару присуство свега 3 врсте, као што су јеж (*Erinaceus roumanicus*), шумска ровчица (*Sorex araneus*), кртица (*Talpa europaea*). Све три врсте срећу се на шумским стаништима, на влажној (мезофилној) земљаној подлози. У погледу статуса заштите, сврстане су у категорију „заштићена дивља врста“. Обзиром да се конзервациони статус врста бубоједа код нас може оценити као релативно повољан, мере заштите су усмерене ка очувању састава и структуре њихових природних станишта.



Јеж (*Erinaceus roumanicus*)

Слепи мишеви (*Chiroptera*) подручје Златара стално или повремено настајују са 18 врста. Све врсте слепих мишева су у Србији заштићене као „строго заштићена дивља врста“. Специфични животни циклуси врста ове фауне, рањивост станишта и склоништа, захтевају посебне мере заштите које често морају бити *species* - специфичне, посебно за поједине врсте, што још увек уз недовољно познавање ове фауне, посебно њених еко-географских аспеката, улаже напоре и активности ка ефикасној заштити и очувању ових врста.

Глодари (*Rodentia*) - у Србији је регистровано присуство 32 врсте глодара, од којих су две алохтоне. То их чини најбројнијом групом сисара код нас. Добро се прилагођавају различитим утицајима из спољашње средине, како повољним тако и неповољним. Већина врста поседује велики репродуктивни потенцијал, па варирања бројности популације могу бити значајна, са периодима пренамножења.

Са до сада познатим бројем 9 врста, диверзитет глодара предметног подручја се може окарактерисати као релативно низак. Посебну вредност тренутно представљају заштићене дивље врсте (веверица и сиви пух) и строго заштићена дивља врста -слепо куче.

Зечеви (*Lagomorpha*) – једини представник читавог реда у Србији је зец (*Lepus europaeus*), који се такође виђа на читавом предметном подручју, најчешће на теренима отвореног типа попут ливада, пашњака и сувата јер је зец типични становник отворених терена степског типа, са претежно травном вегетацијом. Врста има статус „заштићена дивља врста“ и значајна је ловна врста.

Звери (*Carnivora*) – фауну ове групе на подручју Златара чини 8 врста, од укупно 16 врста регистрованих на територији Србије.

Вук (*Canis lupus*) је врста која улази у стални териофаунистички састав подручја Златара који је и део историјског ареала врсте у Србији (Миленковић, Пауновић & Тиоровић, 2007). Присуство уређених хранилишта у непосредној близини, клисуре Милешевке и Увца олакшава комуникације и утиче на одржавање сталног присуства и релативно повољног конзервационог статуса врсте.

Пространа и компактна шумска пространства представљају врло погодна станишта за мрког медведа (*Ursus arctos*), а слично као и код вука, уређена хранилишта у ближој околини, па и на Златару доприносе унапређењу и очувању статуса ове врсте. Мрки медвед је строго заштићена врста у Србији, а лов на њих је законом забрањен.



Мрки медвед (*Ursus arctos*)

Све врсте звери имају статус „заштићена дивља врста“, изузев мрког медведа и шареног твора који имају статус „строге заштите“.

Фауну Папкара (*Artiodactyla*) на Златару представљају 3 врсте и аутохтоне су за простор Србије. То су : јелен обични европски (*Cervus elaphus*) , срна (*Capreolus capreolus*), дивља свиња (*Sus scrofa*). Дивља свиња је сваштојед, док су јелен обични и срна биљоједи. Дивља свиња и срна имају широко распрострањење на територији Србије. Јелен обични је насељен (реинтродукован) 2020.године, када су у прихватилиште донесене прве јединке предвиђене за насељавање. Прихватилиште је формирано у

Сеништима, на јужним падинама Златибора (Муртеница). Имајући у виду досадашња искуства са значајном брзином ширења јелена из иницијалних зона насељавања, као и то да је у пројекту реинтродукције предвиђена забрана лова у наредних 10 година, за очекивати је појаву јелена у већем броју на ширем простору Златара.

Све три поменуте врсте имају статус „заштићена дивља врста“. Такође су и значајне ловне врсте.



Јелен обични европски (*Cervus elaphus*)

Правилником о проглашењу и заштити строго заштићених и заштићених дивљих врста биљака, животиња и гљива („Сл.гласник РС“ бр. 5/10, 47/11, 32/16 и 98/16) подручје Златара располаже са 21 врстом сисара који имају статус строге заштите и 15 заштићених дивљих врста.

1.2. Предеоне одлике

1.2.1. Предеоне одлике природног добра

Специјални резерват природе „Златар“ захвата део крашког планинског подручја југозападне Србије.

По својим природним вредностима и пејзажним карактеристикама на подручју СРП „Златар“ издваја се неколико целина: главни гробен Златара са истакнутим врховима и

стрмим одсецима, равни Златар са великим површинама под шумском вегетацијом, крашка површ Ћетаница.

Главни, кречњачки гребен Златара је најистакнутији део рељефа у заштићеном подручју. Пружа се од Црног врх, преко Главице, Голог брда, Велике и Равне Кршеве до Орловаче. Посебно су интересантни кречњачки одсеци – Велика стена, Точила и Велика Мерица.

Са висова на главном гребену могу се видети обронци Камене Горе, Јадовника и црногорских планина. Врхови су, углавном, без вегетације, а на ширем простору око њих се јавља вегетација стена, травна вегетација а нешто ниже и четинарска. Због неприступачности, вегетација је углавном остала очувана.



Гребен Златара (фото Ђ.Стојадиновић, Завод за заштиту природе Србије)

На ливадама Равног Златара пронађен је велики број орхидеја, по чему је ово подручје познато. Посебну лепоту овом делу Златара даје мозаична смена шума, ливада и пашњака, па из тог разлога он оставља утисак отвореног и за човека приступачног предела.

Крашка површ Ћетаница, чини најужнији део заштићеног подручја. Испресецана је великим бројем вртача. Са западне стране ограничена је клисуром реке Милешевке, а са источне долином Брајске реке.

Централни део СРП „Златар“ је пејсажно најатрактивнији. На овом простору се налазе атари села Правошево, Бискупићи, Међани и Мушковина чија су домаћинства разбацана по планинским странама. Смена пашњачких простора и разређених четинарских шума је основна карактеристика овог простора. Посебно је интересантан поглед на клисуру реке Милешевке.

У границама СРП „Златар“ налази се манастир Милешевске Епархије Српске православне цркве – манастир Светог Козме и Дамјана. Смештен је на Воденој Пољани.



Титеровац, поглед на Клисуру реке Милешевке и Хисарцик (фото Н.Словић, март 2026.)

1.2.1. Историјат предела

Нововарошки крај је пао под турску власт 1455.године. Турци су дуж путева основали нова насеља – паланке. Тако је настала Скендерпашина паланка која се другачије називала *Нова Варош* или Јени Касаба. Током XVIII века Нова Варош се налазила међу развијенијим трговачким варошима, па је неколико деценија касније постала седиште прве привремене српске капетаније. Од Турака је ослобођена 1912. године у Првом балканском рату.

Најстарији помен *Пријепоља* је из 1332. године. У средњем веку се развијало као трг (тржница) манастира Милешева и налазило се на тзв.дубровачком друму који је повезивао обалу средњег Јадрана са централним и источним деловима Балканског полуострва.

Пријепоље и Полимље били су саставни делови Рашке и један од средишњих делова ране Немањинске државе, о чему сведочи велики број манастира и цркава у долини Лима.

У то време манастир Милешева је био духовно и културно седиште српског народа. Основао га је краљ Владислав (Немањин унук). Манастир је почео да зида 1234. године.

У XV веку био је седиште Милешевске митрополије, док је у XVI у манастиру радила једна од најстаријих штампарија.

После распада српског царства овај крај улази у састав бановине Босне чиме је она стекла део Немањинског легитимитета. Пропаст средњовековних српских држава и долазак Турака на ове просторе није заобишао ни Пријепоље које је ослобођење дочекало 1912. године у Првом балканском рату.

1.3. Створене одлике

На простору СРП „Златар“ нису идентификована непокретна културна добра. На Воденој Пољани, у границама резервата, изграђен је манастир Светих Козме и Дамјана, који припада Епархији милешевској СПЦ.



Манастир Светих Козме и Дамјана

На просторну организацију мреже **насеља**, њен развој и промене утицали су природни и друштвено-економски фактори. Сва сеоска насеља су разуђена и разбијена (старовлашки тип), неправилних облика и знатних површина. Простор одликује изразита вертикална и хоризонтална рашчлањеност рељефа која представља ограничавајући фактор за интезивну пољопривредну производњу, изградњу саобраћајница и објеката у насељима.

У централном делу заштићеног подручја, на падинама окренутим према СРП „Клисура реке Милешевке“ налази се пар сеоских насеља: *Међани*, *Правошево*, *Бискупићи*.

У погледу **саобраћајне** доступности заштићено подручје је регионалним магистралним путем који води у правцу Црне Горе (Београд-Ужице-Бијело Поље-Подгорица) добро повезано са осталим деловима Србије. Такође, у долини Лима се налази пруга Београд-Бар, као још један облик саобраћајне доступности и повезаности.

Када је **водоснабдевање** у питању сеоска насеља у заштићеном подручју, снабдевају се водом преко малих групних водовода, каптирањем извора или из бунара. У току је повезивање мањих водовода у веће групне системе.

Канализациона мрежа није развијена. Због ниске густине насељености и конфигурације терена, системи за евакуацију фекалних и отпадних вода нису грађени. Проблем се решавао изградњом септичких јама пропусног типа. Питање пречишћавања вода, биће у будућности једно од најбитнијих, не само због развоја, већ и опстанка низа насеља у маловодним, подручјима.

У погледу **електроенергетске инфраструктуре** у заштићеном подручју сва насеља су електрифицирана.

Телекомуникациона инфраструктура – регионални путни правац Нова Варош – Сјеница у целости је покривен сигналом МТS 064.

Термоенергетска инфраструктура – за задовољавање топлотних потреба у домаћинствима, користи се углавном огревно дрво и угаљ.

Недовољно регулисано питање прикупљања, транспорта и одлагања **комуналног отпада** представља један од значајнијих еколошких проблема у подручју, што се неповољно одражава на квалитет животне средине (вода, ваздух, земљиште). Системом одношења отпадних материја претежно је обухваћено становништво већих насеља. Рурална подручја у теже приступачним деловима заштићеног подручја нису обухваћена организованим прикупљањем и одношењем отпада, па се стварају депоније, лоциране на неповољним теренима.

Када је реч о **становништву**, у насељима на заштићеном подручју и околини број становника у протеклих пола века се значајно смањило. Такође, изразит је и процес старења становништва и одлива младих у обе општине.

У основне делатности спада **шумарство** јер од укупне површине СРП „Златар“ која износи 7.864,64 ха, учешће шума износи 6.207,6 ха (78,96%), односно 4.082,00 ха државних шума и 2.125,6 ха приватних шума .

Основне **пољопривредне делатности** на подручју су сточарство, ратарство, повртарство и воћарство. Природни услови су повољни за производњу лековитог биља, гљива, скупљање шумских плодова и сл.

Туризам на подручју СРП „Златар“ има велики потенцијал. Доступност и близина других заштићених подручја, као што су: СРП „Увац“, СРП „Клисура реке Милешевке“, ПИО „Озрен-Јадовник“, ПИО „Камена Гора“ , СП „Слапови Сопотнице“, ПП „Златибор“, као и манастира „Милешева“ важно је за осмишљавање боравка туриста који се овде дуже задржавају.

2. ОЦЕНА СТАЊА ЖИВОТНЕ СРЕДИНЕ

Подручје СРП „Златар“ налази се далеко од емисије штетних, загађујућих материја. Услови за живот су веома повољни. Овде се укрштају планинска и медитеранска струјања ваздуха, што ствара микроклиму, због које је ово подручје познато и као лечилиште. Разређен ваздух, низак ваздушни притисак, фузија планинске и медитеранске климе и велики број сунчаних дана, погодују превенцији, лечењу и рехабилитацији кардиоваскуларних и плућних болести.

Велики део површине резервата налази се под шумском вегетацијом, а знатан део шумских површина се налази у тешко приступачним деловима (гребени, стрми стенски одсеци, камењари, јаруге и сл.) стога ове шуме имају доминантно заштитни, еколошки и амбијентални значај. Пределу очуваних шума и несвакидашње лепоте играју веома важну и растућу улогу у животу савременог човека.



*Ливаде испод врха Бандере у близини границе са СРП „Увац“
(фото Завод за заштиту природе Србије)*

3. ПРЕГЛЕД АКТИВНОСТИ, ДЕЛАТНОСТИ И ПРОЦЕСА КОЈИ ПРЕДСТАВЉАЈУ ФАКТОРЕ УГРОЖАВАЊА

Подручје СРП „Златар“ спада у зоне очуване природе. Упркос близини већих насељених места, Пријепоља и Нове Вароши, не постоје значајнији извори загађења који могу утицати на квалитет воде, ваздуха и земљишта.

Факторе угрожавања СРП „Златар“ представљају све активности, делатности и сви процеси који нису у складу са:

- ✓ урбанистичким плановима, шумским, ловним, водним основама и другим пројектима,
- ✓ одредбама Закона о заштити природе,
- ✓ донетим урбанистичким плановима, пројектима и разним другим основама,
- ✓ одредбама Уредбе о проглашењу Специјалног резервата природе „Златар“,
- ✓ одредбама Правилника о унутрашњем реду и чуварској служби СРП „Златар“,
- ✓ прописаним режимима заштите, мерама забране и начином коришћења.

Управљач ће редовно и стандардизовано пратити све угрожавајуће факторе.

Конкретне активности, делатности и процеси као фактор угрожавања заштићеног подручја СРП „Златар“ су:

- ✓ Присуство загађивача - депоновање комуналног отпада; Управљач ће на годишњем нивоу планирати средства за уклањање отпада, вршити активности на ширењу свести о забрани одлагања отпада;
- ✓ Бесправна сеча шума; Сваки евентуални случај бесправне сече управљач ће пријавити надлежним органима у складу са Законом.
- ✓ Инфраструктура која угрожава природне вредности - с обзиром на то да је планирано да туризам у будућности буде покретач развоја планине Златар, може постати и фактор угрожавања, јер прекомерно присуство туриста и ширење инфраструктуре на овом подручју може довести до загађења; као и деградације квалитета земљишта, подземних и површинских вода - услед непостојање канализационе мреже и система за пречишћавање отпадних вода из туристичких објеката (хотела и викендица). Контрола на терену и ширење свести о забрани прекомерног ширења инфраструктуре у заштићеном подручју је обавеза управљача;
- ✓ Пренамена површина један је од кључних фактора угрожавања заштићеног подручја јер доводи до смањеноња или нестанка одређених врста услед промене услова који су неопходни за опстанак живог света. Контрола на терену је обавеза управљача заштићеног подручја;
- ✓ Неконтролисано коришћење воде услед каптирање изворишта пијаће воде и неконтролисана употреба и исцрпљивање овог ресурса могу за последицу имати њено постепено нестајање; Контрола на терену и ширење свести о забрани прекомерног трошења воде за пиће је редовна активност чувара и свих запослених;
- ✓ Кретање моторизованих туриста повећава концентрацију издувних гасова и буку, али и утиче на миграције дивљих врста - неопходно је извршити одабир трасе која би минимално утицала на промену станишта и којом би се омогућило очување живог света, такође контрола на терену је редовна активност чувара;
- ✓ Нелегално коришћење природних ресурса (шуме, шумски плодови, дивљач) - сакупљање и коришћење заштићених биљних и животињских врста супротно прописаним условима и узнемиравање животиња; Контрола на терену је редовна активност чувара и свих запослених;
- ✓ Евентуална нелегална градња; Редовним активностима на терену управљач сваки вид нелегалне градње евидентира, обавештава надлежну инспекцију и подноси кривичну пријаву.
- ✓ Негативни утицаји пољопривреде – сточарства огледају се у смањењу приноса биљне масе пашњака, као и присуства корисних биљака и преовладавања корова настаје услед слободне испаше стоке; штета младим изданцима настаје због прераног извођења стоке на прву пролећну пашу; Едукација власника пољопривредних газдинстава који се баве сточарством;

- ✓ Инвазивне врсте угрожавају очување природе и аутохтоних врста у заштићеном подручју – тако што се брзо шире и преузимају хранљиве материје и воду аутохтоним врстама, такође доносе и болести на које домаће врсте нису отпорне. Обавеза управљача је превенција, рано откривање, уклањање и контрола ширења инвазивних врста, као и едукација људи о штетности ових врста.

4. ДУГОРОЧНИ ЦИЉЕВИ ЗАШТИТЕ, ОЧУВАЊА И УНАПРЕЂЕЊА И ОДРЖИВОГ РАЗВОЈА

Концепт заштите и унапређења СРП „Златар“ се заснива на неколико основних принципа и то су:

- ✓ Спровођење националне законске регулативе из области заштите природе, животне средине, шумарства, ловства, пољопривреде, грађевинарства и др.;
- ✓ Усклађивање активности са Просторним планом Републике Србије и другом просторно-планском документацијом, којом се дефинишу основне одлике и вредности подручја као основе за постизање рационалне организације и уређења простора усклађивањем његовог коришћења са могућностима у располагању природним и створеним вредностима и са потребама дугорочног социјалног и економског развоја уз потпуну примену стандарда очувања природе, животне средине и граничних капацитета;
- ✓ Поштовање ратификованих међународних конвенција или међународних докумената која се налазе у фази ратификације: Декларације УН о животној средини и развоју (Рио декларација, 1992); Декларације о очувању флоре, фауне и њихових станишта Економске комисије за Европу (UN ECE, 1988); Конвенције о заштити светске културне и природне баштине (UNESCO конвенција, 1974); Конвенције о заштити европске дивљачи и природних станишта (Бернска Конвенција); Конвенције о очувању миграторских врста дивљих животиња (Бонска Конвенција) итд.
- ✓ Заштита и унапређење природних елемената простора (геолошких, геоморфолошких, хидрогеолошких, хидролошких, климатских, педолошких, флористичких, фаунистичких, вегетацијских и економских) као неотуђивог наслеђа сваког појединца.
- ✓ Омогућавање научно-истраживачке делатности, мониторинга, културно-образовних и развојних програма у циљу бољег сагледавања, успешног представљања и популаризације природних и створених вредности подручја и укључивања локалног становништва у програме заштите и социо-економског развоја.

Разноврсност СРП „Златар“ се огледа не само у великом броју различитих врста флоре и фауне, као једном од показатеља биолошке разноврсности, већ и у функционалној

повезаности различитих екосистема карактеристичних за ово подручје. Овоме свакако треба додати разноврсност геодиверзитета који чини оквир велике биолошке разноврсности. Непроступачност простора одразила се на очуваност станишта за различите биљне и животињске врсте, чиме се може објаснити велика биолошка разноврсност.

Разноликост геодиверзитета, биодиверзитета и предеоног диверзитета чини простор репрезентативним, не само на националном нивоу, већ и шире и због тога је заштита, очување, уређење и одрживи развој приоритет у Плану управљања.

На подручју Специјалног резервата природе „Златар” издвојене су посебне просторне целине са режимима заштите I (првог), II (другог) и III (трећег) степена, у складу са природним и створеним вредностима, антропогеним утицајима, потребним мерама за спровођење заштите и очувања, као и могућностима коришћења и развоја.

Подручја под режимом заштите I степена заузимају укупну површину од 73,92 ha (0,94% укупно заштићене површине). Подручја под режимом заштите II степена заузимају укупну површину од 2.337,63 ha (29,72% укупно заштићене површине). Подручје под режимом заштите III степена заузима укупну површину од 5.453,08 ha (69,34% укупно заштићене површине).

У оквиру I (првог) степена заштите, укупне површине од 73,92 ha (0,94% укупно заштићене површине), налазе се локалитети: „Велика Мерица“ и „Велика стена“.

Подручја под режимом заштите II степена заузимају укупну површину од 2.337,63 ha (29,72% укупно заштићене површине). Налазе се на локацијама унутар природног добра: „Ивље-Орловача-Честе“, „Велика Кршева“, „Крња јела - Рујева глава“, „Ћетаница“, „Бојанов крај“ у делимично измењеним екосистемима великог научног и практичног значаја. У овом режиму могу се остваривати управљачке интервенције у циљу рестаурације, ревитализације и укупног унапређења природног добра без последица по примарне вредности њихових природних станишта, популација и екосистема.

Подручја под режимом заштите III степена су она подручја у оквиру СРП „Златар“ које се не налазе у оквиру I и II степена заштите, а њихова површина износи 5.453,08 ha (69,34% укупно заштићене површине). Овај режим подразумева проактивну заштиту на заштићеном подручју или његовом делу са делимично измењеним и/или измењеним екосистемима, пределима и објектима геонаслеђа од научног и практичног значаја.

За све активности које нису забрањене, као и за радове ван простора који се предлаже за заштиту, неопходно је поднети захтев Министарству задуженом за послове заштите животне средине за издавање услова заштите природе, односно мишљења о испуњености услова заштите природе у складу са чланом 9. Закона о заштити природе. Такође, радови и делатности на заштићеном простору које нису забрањене, као и радови ван заштићеног простора за које се основано претпоставља да могу имати неповољне и штетне последице по природно добро, подлежу процедури спровођења оцене прихватљивости, изради процене утицаја и добијања сагласности у складу са члановима 10. и 57. Закона о заштити природе, Законом о процени утицаја на животну средину

(„Службени гласник РС“, бр.94/2024) и Законом о стратешкој процени утицаја на животну средину („Службени гласник РС“, бр.94/2024).

Ближи услови одржавања реда и понашања власника и корисника земљишта и посетилаца на заштићеном подручју, утврђени су посебним актом - Правилником о унутрашњем реду и чуварској служби СРП „Златар“ („Службени гласник РС“, бр.36/2026).

Концепт заштите

Генерални концепт заштите, развоја, уређења и управљања усклађен је како са карактеристикама природних и створених вредности, тако и са врстом и категоријом природног добра. Полазећи од утврђених природних вредности Специјалног резервата природе „Златар“, генерални концепт заштите се пре свега односи на очување свих природних вредности и што мање нарушавање амбијенталних вредности овог краја.

Концепт заштите Специјалног резервата природе „Златар“, као одраз односа према уређењу и развоју овог подручја, заснован је на следећим елементима:

- Општим циљевима заштите животне средине који су релевантни самим тим што су заштита природних добара и амбијенталних вредности њен саставни сегмент;
- Интегралном приступу заштити природног и културног наслеђа, који проистиче не само из чињенице да се ради о највреднијим деловима животне средине, већ и стога што је пре свега природно и делимично културно наслеђе на овом простору тако међусобно интегрисано да чини нераскидиву целину, па би сваки евентуални покушај њиховог раздвајања и засебног сагледавања био неприродан и супротан основном принципу усклађености природе и човека;
- Анализи природних и створених (антропогених) карактеристика посматраног простора, са посебним освртом на оне делове природне и створене средине који тај простор чине посебним и другачијим од других просторних целина.
- Сазнањима до којих се дошло поступком валоризације елемената пре свега природне, али и створене средине. Она су условљена не само постојећим стањем, већ и посебним циљевима заштите. Начелно, ови циљеви су одређени потребом да се заштите посебне природне и културне вредности, њихово окружење уреди, рационално користе природни ресурси, да се цело природно добро достојно презентује, користи на начин који није у супротности са његовим примарним вредностима и спрече сви постојећи потенцијални облици деградације овог простора;
- Постојећој законској регулативи, која је незаобилазан правни оквир за регулисање статуса природног добра и једини мериторан репер односа друштва према природним добрима.

Посебни циљеви заштите подручја дефинисани су кроз:

- несметано одвијање активности које су у функцији коришћења предела на начин који је у складу са основним вредностима овог простора као и у функцији његове презентације;
- јачање стабилности екосистема и побољшање њиховог стања у складу са еколошким потенцијалом подручја, а пре свега у погледу побољшавања покровности, састава и квалитета шумске и ливадске вегетације;
- заштиту, унапређење и функционално оспособљавање посебних природних и културних вредности и очување њихове целовитости;
- очување и унапређење пејсажа подручја и изванредних амбијенталних вредности, са свим елементима који му дају карактер посебних природних одлика;
- предупређивање, спречавање и елиминисање последица деградационих процеса, чије дејство утиче на стање појединих елемената природне средине, а пре свега на стање и квалитет вода, земљишта, биљног и животињског света итд.

5. АНАЛИЗА И ОЦЕНА УСЛОВА ЗА ОСТВАРИВАЊЕ ДУГОРОЧНИХ ЦИЉЕВА ЗАШТИТЕ, ОЧУВАЊА И УНАПРЕЂИВАЊЕ И ОДРЖИВОГ РАЗВОЈА

За реализацију дугорочних циљева морају се створити предпоставке и обезбедити услови и то по приоритетима:

- ✓ **Доношење планске и програмске документације:** сагласно Уредби о проглашењу СРП „Златар“ Управљач ће донети неопходна управљачка документа, односно: План управљања за период 2026-2035. године; Правилник о унутрашњем реду и чуварској служби СРП „Златар“; Одлуку о накнадама за коришћење заштићеног подручја СРП „Златар“.
- ✓ **Организационо, кадровско и техничко опремање Управљача:** непосредни послови управљања спроводиће се преко Шумског газдинства „Пријепоље“ Пријепоље. У планском периоду планира се унапређење рада, односно стручно усавршавање постојећих кадрова, унапређење у техничком и технолошком смислу кроз набавку опреме и савремених средстава рада.
- ✓ **Међусобна сарадња и комуникација свих корисника СРП „Златар“** је неопходан услов за остварење свих дугорочних циљева, с обзиром да на заштићеном подручју постоје бројни корисници и то: Електроурежа и

- Електродистрибуција, локална самоуправа, ловачка удружења и друге институције.
- ✓ **Учешће и подршка локалне самоуправе и Министарства надлежног за послове заштите животне средине** је врло важан услов за реализацију планираних дугорочних и краткорочних циљева.
 - ✓ **Учешће и подршка локалног становништва** у реализацији дугорочних циљева је врло важна и Управљач ће настојати да локално становништво упозна са вредностима заштићеног подручја, ограничењима у његовом коришћењу, али исто тако и предностима које ово заштићено подручје пружа локалном становништву.
 - ✓ **Учешће и подршка научних и истраживачких институција:** с обзиром на разноврсност биодиверзитета и геодиверзитета, подручје СРП „Златар“ може бити предмет истраживања од стране бројних научних и истраживачких институција и зато ће Управљач настојати да у наредном периоду заједнички ради са свим тим институцијама, као и да заједнички дефинишу предмете и поља истраживања.
 - ✓ **Обезбеђење финансијских средстава** - подразумева трајно и стабилно финансирање реализације Плана управљања на основу Закона о заштити природе и Уредбе о проглашењу СРП „Златар“ . Овај услов мора бити испуњен у целости како би се сви планирани циљеви испунили. Према садашњем стању, средстава за реализацију Плана управљања, односно годишњих програма управљања обезбеђују се кроз средства суфинансирања од стране Министарства заштите животне средине, из средстава управљача (из обављања делатности газдовања шумама) и из средстава накнада за коришћење СРП „Златар“.
 - ✓ **Еколошки услови**, који подразумевају висок квалитет чинилаца животне средине и поштовање стандарда тог квалитета, очуваност природних вредности и смањен ризик од акцидената.

Стандардна матрица SWOT анализе

ПРЕДНОСТИ - СНАГЕ	НЕДОСТАЦИ - СЛАБОСТИ
<ul style="list-style-type: none"> - јединствен простор очуване природе (шуме, заштићене биљне и животињске врсте) и очуваних ресурса (воде, ваздуха и земљишта); - повољан географски положај и близина саобраћајница; - подршка локалне самоуправе (општина Нова Варош и Пријепоље) заштити подручја изражена у планским документима (опредељеност за будући развој у складу с 	<ul style="list-style-type: none"> - нерешени комунални и други проблеми који угрожавају стање животне средине и природе, као што су проблеми дивљих депонија и неадекватно одлагање отпада; - недостатак смештајних капацитета и непознавање могућности и начина бављења сеоским туризмом локалног становништва; - недостатак капацитета и средстава за покретање и реализацију развојних програма

<p>потребом очувања природе и животне средине);</p> <ul style="list-style-type: none"> - повољни природни услови за креирање разноврсне и богате туристичке понуде; - започет развој еко и руралног туризма укључивањем смештајних капацитета сеоских домаћинстава у туристичку понуду; - историја и традиција говоре саме о себи и доприносе промоцији заштићеног подручја. 	<p>усклађених са потребама заштите природе;</p> <ul style="list-style-type: none"> - демографско пражњење и погоршана старосна структура становништва; - ниска еколошка свест локалног становништва и незаинтересованост за решавање проблема заштите животне средине и за очување природе; - недостатак истраживања у циљу заштите флоре и фауне на подручју.
<p style="text-align: center;">МОГУЋНОСТИ - ШАНСЕ</p> <ul style="list-style-type: none"> - атрактивно јединствено природно добро, као фактор одрживог развоја ширег подручја; - обнављање традиционалних заната и оживљавање сеоских домаћинстава и непосредно у вези с тим, обогаћивање туристичке понуде различитим садржајима сеоског и еко туризма; - приступ различитим развојним фондовима; - реализација међународних пројеката заштите природе; - веза са другим природним добрима. 	<p style="text-align: center;">ПРЕТЊЕ - РИЗИЦИ</p> <ul style="list-style-type: none"> - непланска, неконтролисана и прекомерна градња објеката, саобраћајне и друге инфраструктуре и деградаирање простора; - настављање демографског пражњења и процеса старења становништва; - неуважавање мера заштите природе приликом различитих радова и активности на заштићеном подручју, планирање и реализација пројеката који нису у складу са концептом заштите; - недовољна инфраструктура за третман комуналног и опасног отпада; - недовољни капацитети за решавање проблема у заштити.

6. ПРИОРИТЕТНЕ АКТИВНОСТИ И МЕРЕ НА ЗАШТИТИ, ОДРЖАВАЊУ, ПРАЋЕЊУ СТАЊА И УНАПРЕЂЕЊУ ПРИРОДНИХ И СТВОРЕНИХ ВРЕДНОСТИ

Приоритетне активности су:

- ✓ **Заштита СРП „Златар“:** основни и трајни задатак Управљача је чување заштићеног подручја и спровођење прописаних режима заштите утврђених актом о проглашењу, односно предузимање мера и извршење послова на обезбеђењу унутрашњег реда (чување, контрола посетилаца и корисника, пружање помоћи, савета и услуга, одржавање чистоће и уредности и др.) и обележавању заштићеног подручја. За обављање ових послова Управљач ће организовати чуварску службу у складу са Правилником о унутрашњем реду и чуварској служби СРП „Златар“ и Правилником о условима које мора да испуњава управљач заштићеног подручја.

- ✓ **Израда неопходне планске и друге документације:** Управљач има обавезу доношења Плана управљања за период од 10 година, Годишњег програма управљања и Извештаја о остваривању годишњег Програма управљања. Сагласност на ова акта даје Министарство надлежно за послове заштите животне средине и обавеза доношења регулисана је Законом о заштити природе и Уредбом о проглашењу СРП „Златар“. Управљач, као корисник, има обавезу доношења основа и програма газдовања шумама.
- ✓ **Обележавање СРП „Златар“:** Управљач ће извршити обележавање заштићеног подручја у складу са Правилником о начину обележавања заштићених природних добара („Службени гласник РС“, број 30/92, 24/94 и 17/96), односно његову спољну границу и границе површина на којима су утврђени режими заштите I, II и III степена. Такође, планираће се и одржавање граница и обележених локалитета режима заштите I и II степена, као и значајних локалитета.
- ✓ **Израда програма управљања отпадом на подручју СРП „Златар“:** у складу са овлашћењима управљача планираће се активности на уклањању дивљих депонија и комуналног отпада у сарадњи са локалним комуналним предузећима, као и измештање дивљих депонија и комуналног отпада ван граница заштићеног подручја.
- ✓ **Заштита од пожара:** у области заштите од пожара, Управљач ће сагласно Закону о заштити од пожара и Закону о ванредним ситуацијама, урадити неопходна планска документа, предузимати превентивне мере у области заштите шума од пожара и унапређивати сарадњу са МУП Србије, Сектором за ванредне ситуације, Одељењем за ватрогасно-спасилачке јединице. ПД „Србијашуме“ д.о.о. Београд сагласно Закону о шумама, ради и ажурира Планове заштите шума од пожара, којим су дефинисане превентивне мере заштите од пожара, материјално-техничко опремање за брзо и ефикасно гашење шумских пожара, оперативни планови и карте за потребе организовања акција гашења шумских пожара.
- ✓ **Праћење стања природних вредности:** у сарадњи са научно-истраживачким институцијама планира се анализа и предлог активности на заштити: посебних природних вредности (станишта биљних и животињских врста са листе Натура 2000; попис и картирање станишта ендемита и стеноендемита, ретких и угрожених биљних и животињских врста); шумских екосистема, праћењу процеса сушења шума, праћењу здравственог стања шума, дефинисању фактора угрожавања и изналажењу мера за њихово елиминисање или ублажавање, дефинисању превентивних и других противпожарних мера; геонаслеђа (геоморфолошких, геолошких, хидролошких и педолошких облика и појава), кроз иницирање израде инвентара извора и сл., предвидети и утврђивање квалитета вода на извориштима и водотоцима, и дефинисање површина и мера за познате појаве геонаслеђа које нису детаљно проучаване); дивљачи (применом мера за достизање и одржавање оптимане бројности и природне равнотеже у ловиштима, сарадња са ловачким удружењима и сл.); земљишта, нарочито пољопривредног, кроз иницирање или наставак мониторинга пашњака, сарадњу са индивидуалним произвођачима и др.; редовном праћењу здравствених и свих других промена на природном добру (континуирана контрола и мониторинг);

- ✓ **Успостављање еколошке мреже:** Циљ успостављања еколошке мреже је обезбеђивање и достизање повољних услова за живот угрожених биљних и животињских врста, као и њихових станишта спровођењем мера заштите, очувања и одрживог коришћења - који се дефинишу посебним плановима управљања. Еколошке мреже су значајне и за развој локалних заједница, с обзиром да подразумевају присутност и делатност човека у складу са заштитом природе, односно одрживог развоја локалних заједница.
- ✓ **Заштита предела:** мерама просторног и урбанистичког планирања, спречавањем појава противправне изградње објеката, адекватним планирањем и доследним спровођењем радова у шумарству и пољопривреди, пажљивим еколошким лиценцирањем пројеката развоја туризма, ефикасним текућим одржавањем чистоће и уредности очуваће се и унапредити пејзажна обележја заштићеног подручја.
- ✓ **Комплектирање и унапређење постојеће инфраструктуре:** у циљу спровођења свих мера заштите, одрживог коришћења и развоја СРП „Златар“, један од приоритета је комплектирање и унапређење постојеће инфраструктуре, односно саобраћајне, водопривредне, канализационе, телекомуникационе, електро и енергетске инфраструктуре.
- ✓ **Промоција и презентација вредности и значаја СРП „Златар“:** Управљач ће самостално и у сарадњи са туристичким организацијама, организацијама цивилног друштва и другим институцијама, промовисати и популарисати вредности заштићеног подручја.

7. ПРИОРИТЕТНИ ЗАДАЦИ НАУЧНОИСТРАЖИВАЧКОГ И ОБРАЗОВНОГ РАДА

Полазећи од природних и створених вредности које чине темељне вредности подручја СРП „Златар“, приоритетни научно-истраживачки пројекти у наредном планском периоду су:

- ✓ Мониторинг шумских екосистема, који укључује анализу стања и израду планова и програма газдовања шумама, праћење процеса сушења шума, праћење здравственог стања шума, дефинисање фактора угрожавања и изналагање мера за њихово елиминисање или ублажавање, дефинисање превентивних и других противпожарних мера;
- ✓ Утврђивање присуства врста биљака и животиња од међународног значаја (према Директиви о стаништима и Директиви о птицама), односно од значаја за мрежу НАТУРА 2000;
- ✓ Мониторинг строго заштићене врсте орхидеја (*Orchis purpurea* Huds. subsp. *purpurea*) у режиму заштите III степена од раног пролећа до касне јесени, константно на локалитету КП 1914, КО Косатица, Пријепоље;

- ✓ Идентификација и мониторинг генофонда ендемичних, угрожених и ретких врста биљака, као што су надбрадац (*Epipogium aphyllum*), висибабa (*Galantus nivalis*) и друге.
- ✓ Истраживање ретких и угрожених и строго заштићених врста птица;
- ✓ Истраживање херпетофауне, односно бројности популације, биологије и екологије, статуса станишта, процена фактора угрожавања, предлог конзервационих мера, праћење популационих трендова и мониторинг популација;
- ✓ Истраживање геонаслеђа, односно геоморфолошких, геолошких, хидролошких и педолошких облика и појава са израдом инвентара извора, утврђивања квалитета вода на извориштима и водотоцима;
- ✓ Мониторинг фауне сисара

Поред конкретних истраживачких активности Управљач ће радити на развоју стратешке сарадње са научно-истраживачким и стручним установама и обезбеђењу потребних финансијских и логистичких ресурса и развоју стратешке сарадње са образовним установама (школе и универзитети).

Образовни рад спроводиће се путем радионица, трибина, презентација, школа у природи, израде тематских програма за посетиоце, студијских путовања, а све у циљу подизања свести локалног становништва, омладине, представника локалне самоуправе и осталих заинтересованих страна у области: заштите природних и створених вредности СРП „Златар“; туристичке валоризације подручја СРП „Златар“; очувања биодиверзитета СРП „Златар“; одрживог коришћења шумских плодова, лековитог биља и гљива; спровођења прописаних режима заштите и одрживог управљања отпадом.

8. ПЛАНИРАНЕ АКТИВНОСТИ НА ОДРЖИВОМ КОРИШЋЕЊУ ПРИРОДНИХ ВРЕДНОСТИ, РАЗВОЈУ И УРЕЂЕЊУ

8.1. Одрживо коришћење природних вредности

8.1.1. Шуме

Површина СРП „Златар“ износи 7.864,64 ха. У оквиру заштићеног подручја налазе се државне шуме и шуме сопственика.

У границама подручја налази се површина државних шума, шумског и осталог земљишта којима газдује ПД „Србијашуме“ д.о.о.Београд, односно ШГ „Пријепоље“ из Пријепоља, преко својих управа ШУ „Нова Варош“ и ШУ „Пријепоље“ и износи 4.082,00 ха, од чега је укупно обрасла (под шумом) и шумским земљиштем површина 3.770,20 ха (92,36%). Површина шумског земљишта коју чине голети и пашњаци као секундарно настале површине износи 161,70 ха (3,96%). Необрасла површина као што су путеви, камењари, зграде и други слични објекти износи 150,10 ха (3,68%).

Шуме сопственика које се налазе у оквиру подручја СРП „Златар“ обухватају површину од 2.125,6 ha.

Државне шуме се налазе у оквиру неколико газдинских јединица: ГЈ „Златар I“, ГЈ „Златар II“, ГЈ „Дубочица-Јадовник“. По пореклу, шуме могу бити високе, изданачке, вештачки подигнуте састојине и културе, шикаре и шибљаци. Састојине су задовољавајућег здравственог стања. У смрчевим шумама евидентирана су сушења стабала, док су сушења јеле мањег интензитета. Главни разлог томе је пренамножење штетних инсеката –поткорњака, као и гљива трулежница.

Ред. бр	Локалитет	Степен заштите	Укупна површина (ha)	Државно власништво (ha)	Приватно власништво (ha)	Јавно власништво (ha)
1	Велика Мерица	I	30,58	30,58		
2	Велика стена	I	43,34	43,34		
Укупно (I):			73,92	73,92		
3	Ивље-Орловача-Честе	II	922,40	226,82	686,45	9,13
4	Велика Кршева	II	141,50	59,50	81,18	0,82
5	Крња јела-Руњева глава	II	725,46	178,40	539,88	7,18
6	Ћетаница	II	178,07	98,08	79,99	
7	Бојанов крај	II	370,20	297,10	73,10	
Укупно (II):			2.337,63	859,90	1.460,60	17,13

Режим III (трећег) степена обухвата површину од 5.453,08 ha, односно 69,34% укупне површине заштићеног подручја.

Приоритетне активности Управљача у газдовању шумама у наредном периоду биће:

- ✓ Постепено довођење састојина у оптимално стање, које ће у потпуности користити потенцијалне могућности станишта;
- ✓ Примена мера узгоја које ће омогућити најбоље коришћење станишта и састојина - основни узгојни облик коме треба тежити је висока шума;
- ✓ Усмеравање планова гајења и неге шума на побољшање, унапређење и стабилност стања шумских екосистема;
- ✓ Санација општег стања деградираних шумских екосистема;
- ✓ Превентивна заштита шума, односно чување шума од бесправног коришћења и злоупотребе, праћење појаве сушења шума и инсекатских градација и у случају појаве истих, благовремено обавештавање Извештајно-прогнозне службе у области заштите шума ради постављања тачних дијагноза и одређивања мера за њихово сузбијање и успостављање шумског реда након извршених сеча;
- ✓ Подизање и неговање аутохтоних састојина на површинама и стаништима које су под деградираним вегетацијским типовима шума, као што су изданачке шуме и у неким деловима шикаре и шибљаци;

- ✓ Редовна примена проредних сеча у четинарским састојинама;
- ✓ Очување шумских површина које су одређене као површине заштитног карактера, односно препуштање спонтаном начину природне обнове;
- ✓ Заштита и очување забележених ретких врста дрвећа и жбуња, током редовног начина газдовања.

8.1.2. Фауна водоземаца и гмизаваца

У циљу заштите фауне водоземаца и гмизаваца на заштићеном простору планирају се:

- ✓ Научно-истраживачки пројекти популација водоземаца и гмизаваца;
- ✓ Организовање предавања у циљу едукације становништва;
- ✓ Активности на сталном истицању значаја заштите станишта;
- ✓ Успостављање континуираног мониторинга врста;
- ✓ Чување природних станишта.

8.1.3. Фауна птица

Активности које би помогле очувању и унапређењу орнитофауне на овом простору требало би да буду усмерене ка очувању умереног и одрживог коришћења земљишта. То би подразумевало стимулисање традиционалне пољопривреде са коришћењем еколошки прихватљивих начина обраде земљишта и заштитних средстава.

Веома важно за фауну птица је очување рубне вегетације уз културна поља, тако да је неопходно спречити укрупњавање пољопривредних парцела односно уништавање овакве вегетације.

У циљу заштите птица од великог значаја би требала да представља ревитализација и унапређење шумских станишта. Мере узгоја, начин коришћења и уређивања треба планирати у циљу формирања високих састојина са густим склопом и старим стаблима, која су значајна за гнежђење многих врста птица.

Такође, каменита станишта као значајна места за гнежђење грабљивица, сова и других врста могу бити угрожена експлоатацијом камена и осталих минералних сировина, тако да такве активности треба спречити, односно забранити или строго контролисати.

У планирању заштите неопходно је посебну пажњу посветити даљем мониторингу птица гнездарица, како би се тачно утврдило присуство и бројност одређених ретких и угрожених врста и одредиле мере њихове заштите.

8.1.4. Фауна сисара

У циљу заштите фауне сисара на подручју СРП „Златар“, планирају се следеће активности:

- ✓ Спровођење детаљних истраживања у циљу добијања потпуних информација о богатству фауне сисара;
- ✓ Заштита фауне сисара, нарочито атрактивних и ретких врста (срна, дивља свиња, вук, медвед) у циљу развоја специфичних видова туризма који су усклађени са

очувањем темељних вредности подручја (авантуристички туризам, ловни туризам, фото-сафари и сл.);

- ✓ Посебне активности за врсте са ниском бројношћу популација на заштити, које укључују и реинтродукцију и студије мониторинга како би се избегле популационе катастрофе и њихово потпуно нестајање;
- ✓ Активности за све врсте са уском станишном валенцом на заштити станишта, а по потреби и обезбеђивање станишних коридора свуда где је то могуће;
- ✓ Спровођење, за поједине врсте, посебних програма очувања, са комплексом мера и активности које су одговарајуће за ту врсту. На пример, медвед као проређена и заштићена врста код нас, био би интересантан за планирање и реализацију оваквих програма.

Програме за реализацију ових активности могуће је остваривати кроз сарадњу различитих институција на националном и међународном нивоу.

8.1.5. Пољопривреда

На подручју Специјалног резервата природе „Златар“ није раширена употреба хемијских препарата, који се користе у већини грана пољопривреде, а то ствара добре агроколошке услове за производњу здраве хране. Примена принципа и стандарда за производњу здраве хране могућа је у доњим деловима заштићеног предела, где је више пољопривредног земљишта, али и на вишим теренима где је изражена мозаичност парцела (оранице, ливаде, воћњаци) и разноврсност пољопривредне производње.

Неопходно је изградити стратегију развоја пољопривреде овог краја, водећи рачуна о реалним условима који у овом моменту представљају базу пољопривредне производње, а након тога утврдити намену, рејонизацију и начин коришћења пољопривредног земљишта у складу са потребама тржишта.

С тим у вези, задаци и активности на заштити природних ресурса обављали би се кроз спровођење следећих мера и услова

- ✓ Производњу здраве хране;
- ✓ Едукацију сеоског становништва о могућностима и предностима средине пестицидима и минералним ђубривима;
- ✓ Пољопривредну делатност засновану на принципима одрживог развоја, усмерити ка реалним капацитетима овога подручја и при томе задовољити економске и еколошке принципе;
- ✓ Укључивање сеоских домаћинстава у туристичку понуду и снабдевање туристичких објеката квалитетном храном;
- ✓ Трајну заштиту природних пашњачких и ливадских површина и одржавање њиховог изворног карактера;

- ✓ Укључивање локалног становништва у развојне пројекте усмерене ка производњи високо вредне здраве хране или по могућству органске производње;
- ✓ Посебну пажњу посветити одабирању оптималне комбинације усева, водећи рачуна о еколошкој ниши врста које улазе у састав здруженог усева. Здружени усеви утичу на повећање биомасе и приноса, боље коришћење воде, земљишта, хранива и рада, као и штете од болести, инсеката и корова;
- ✓ Континуирани мониторинг угрожених врста и очување њихових станишта;
- ✓ Рационализацију класичне обраде земљишта, ка смањењу потрошње енергије (мање пољопривредне машине које чувају традиционалан начин привређивања), строго у складу са критеријумима и захтевима еколошко-просторне заштите;
- ✓ Сакупљање биљних врста, али у количинама које обезбеђују трајни опстанак врста, њихових популација, станишта и животних заједница;
- ✓ У циљу ефикаснијег коришћења и очувања природних ресурса треба организовати обуку берача, откупљивача и осталих корисника и информисати их о правилном начину сакупљања биљног материјала и односу према ресурсима;
- ✓ Успостављање плантажног гајења лековитих биљака и јестивог биља из природе које се може гајити и у култури;
- ✓ Оптерећеност природних пашњака и ливада мора се контролисати у мери у којој испаша оптималног броја ситне и крупне стоке на теренима са отвореним склопом и покривених ливадском вегетацијом несме имати последице по саму вегетацију, као и промену педолошких карактеристика земљишта услед гајења и ерозије. Како је данас број стоке на овом подручју јако смањен, то ствара могућност за велико проширење сточарских капацитета, а да се тиме не угрози постојећи биодиверзитет.

8.2. Уређење подручја

Уређење у функцији туризма, спорта, рекреације, образовања

Иницирањем и развојем туризма на простору Златара, створиће се услови за интензивнији развој функција насеља, развој пољопривредних и других туризму комплементарних делатности и побољшање квалитета живљења становништва у заједници. Простор СРП „Златар“ је удаљен од негативних утицаја урбанизације (привредно и саобраћајно загађење). Уз повољне климатске карактеристике има идеалне услове за развој спортске рекреације, као и одмор и забаву у природном окружењу. Да би се природне лепоте могле туристички валоризовати у рекреативном туризму, неопходно је приступити уређењу планинарских стаза, односно обележавању нових планинарских стаза и одржавању постојећих планинарских стаза, постављању туристичке сигнализације, успутних свратишта и информативних табли. У сеоским домаћинствима би се организовала понуда локалних пољопривредних производа, сувенира (предмети израђени у домаћој радиности), лековитог биља итд.

Потребно је интензивно радити на подизању свести становништва о потреби заштите

природних вредности и потенцијала, као и њиховог рационалног и мудрог коришћења. Рационалним развојем и коришћењем простора утицало би се на заустављање депопулације и рурално пропадање простора у заштићеном природном добру.

Уређење у функцији безбедности људи и имовине

Уређење у функцији безбедности људи и имовине подразумева уређење приступних саобраћајница и уређење објеката за противпожарну заштиту.

Уређење у функцији ефикасног управљања и заштите подручја

Уређење у функцији ефикасног управљања и заштите подручја подразумева постављање инфо пунктова, изградњу ценатара за посетиоце, утврђивање локација за боравак посетилаца и од значаја за локалну заједницу, њихово дефинисање путем планова детаљне регулације и даље уређивање.

9. ПРОСТОРНА ИДЕНТИФИКАЦИЈА ПЛАНСКИХ НАМЕНА КОРИШЋЕЊА ЗЕМЉИШТА

Просторни план Републике Србије је основни документ који представља дугорочну концепцију организације и уређења простора засновану на стратегији, планским решењима и мерама, као и ограничењима у располагању природним и створеним вредностима, са потребама социјалног и економског развоја.

Очување биодиверзитета према светским и европским конвенцијама и протоколима представља приоритет просторног развоја Републике Србије. Остварење овог циља могуће је кроз проглашење нових заштићених подручја у Србији. Одрживо коришћење и заштита природних подручја представљаће један од водећих циљева планског развоја Републике Србије.

На подручју СРП „Златар“ издвојене су посебне просторне целине са режимима заштите I, II и III степена, у складу са природним и створеним вредностима, антропогеним утицајима, потребним мерама за спровођење заштите и очувања, као и могућностима коришћења и развоја.

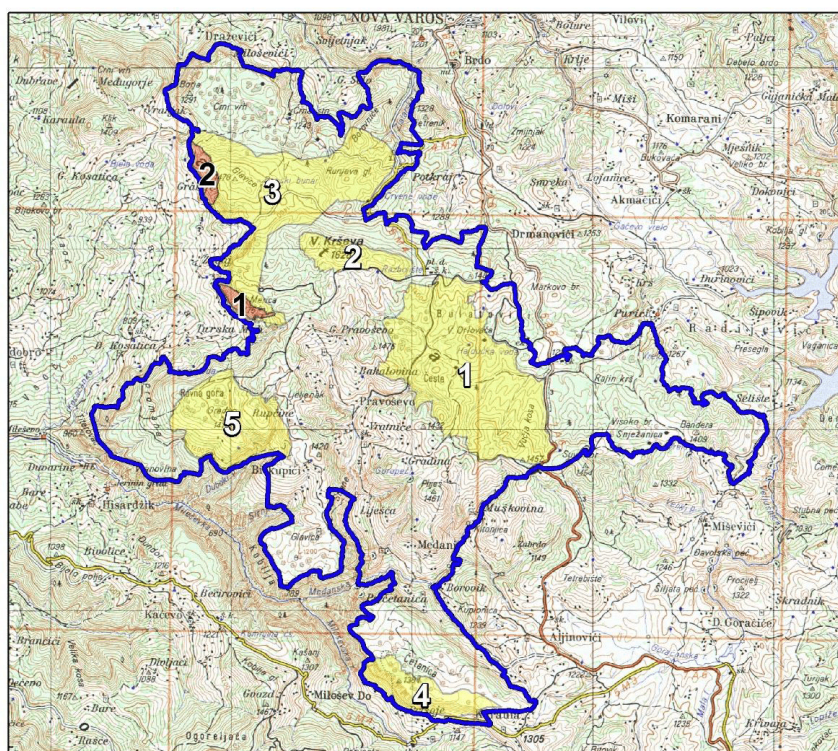
Режим заштите	I (први) степен заштите	II (други) степен заштите	III (трећи) степен заштите	Укупно

Површина (ha)	73,92 ha	2.337,66 ha	5.453,06 ha	7.864,64 ha
%	0,94	29,72	69,34	100





СПЕЦИЈАЛНИ РЕЗЕРВАТ ПРИРОДЕ "ЗЛАТАР"

КАРТА РЕЖИМА ЗАШТИТЕ

1 : 100 000



Легенда:

-  Граница СРП Златар
-  Режим заштите I степена (локалитети)
 - 1. Велика Мерица
 - 2. Велика стена
-  Режим заштите II степена (локалитети)
 - 1. Ивље-Орловача-Честе
 - 2. Велика Кршева
 - 3. Крња Јела-Руњева глава
 - 4. Четаница
 - 5. Бојанов крај
-  Режим заштите III степена

Локалитети са режимом заштите I (првог) степена су:

1. „Велика Мерица“;
2. „Велика стена“.

1. **Локалитет „Велика Мерица“** – на западном одсеку Златара јужно од Точила и преседлине преко које западним одсеком прелази шумски пут ка Горњој Косатици. Овај локалитет је репрезентативни пример развоја структурно-ерозивних обележја на планинском одсекуна које, осим кречњачких литица указује и један велики урнис са блоковима у близини удолине, односно у селу Доња Косатица.

Велика Мерица је обрасла шумском вегетацијом која је прилагођена условима средине – шикарама и шибљацима клеке (*Juniperus communis*), леске (*Corylus avellana*), црног граба (*Ostrya carpinifolia*). Површина овог локалитета износи 30,58 ha (100% државна својина).

2. **Локалитет „Велика стена“** – до којег се долази шумом букве –јеле – смрче (*Piceo-Abieti-Fagetum*). Локалитет је неприступачан, врло стрм, каменит, обрастао шикаром букве. Уочено је присуство црног граба (*Ostrya carpinifolia*) и мукиње (*Sorbus arbia*) на стрмим странама.

Укупна површина овог локалитета износи: 43,34 ha (100% државна својина).

Локалитети са режимом заштите II (другог) степена су:

1. „Ивље-Орловача-Честе“
2. „Велика Кршева“
3. „Крња јела-Руњева глава“
4. „Ћетаница“
5. „Бојанов крај“

1. **Локалитет „Ивље-Орловача-Честе“** – Ивље се простире југоистично од Водене Пољане. Овде је регистрована једна појава „провале“ или напрасног саламања у кречњачким стенама, што је релативно ретка појава.

У пределу Велике Орловаче (1422мнв) заступљено је интезивно скрашћавање са појавама засутих понора као код велике јаме у близини врха или западно, где се низводно од Хајдучког извора јавља понирање. На овом подручју су забележене ендемичне биљне врсте: *Aconitum toxicum subsp. bosniacum*, *Linium capitatum subsp. capitatum*, *Stachys scardica*, *Pimpinella serbica*. Међу заштићеним врстама истичу се орхидеје: *Dactylorhiza saccifera*, *Epipactis helleborine*, *Gymnadenia conopsea*.

У саставу овог локалитета се налази простор Специјалног резервата природе „Парк шума Ивље“, који је пре израде студије заштите Специјални резерват природе „Златар“ био у државном власништву, корисник шума је ПД „Србијашуме“ д.о.о.

Београд, ШГ „Пријеполје“ из Пријеполја. У међувремену дошло је до експропијације земљишта, па је простор резервата враћен некадашњим власницима. С обзиром на то да на простору резервата није дошло до промене природних вредности, новом заштитом подручја установљена је шира зона обрасла шумском вегетацијом, чиме се простор штити као локалитет са режимом заштите II степена. Површина овог локалитета износи 922,40 ha (24,59% државна, 74,42 % приватна, 0,99% јавна својина).



Stachys scardica (шарпланински чистац)

2. **Локалитет „Велика Кршева“** – са Голим брдом и Равном Кршевом је највиши део Златара, висине преко 1500 – 1600 мнв. Вегетација на овом простору појављује се на отвореним стаништима која се налазе на јужним и југозападним странама и на подручјима под шумом на врховима Равна Кршева, Велика Кршева и Голо брдо. На овом локалитету су забележене ендемичне биљне врсте: *Aconitum toxicum subsp.bosniacum*, *Dianthus cruentus*, *Cerastium malyi subsp.malyi*. Међу заштићеним врстама истичу се орхидеје: *Dactylorhiza maculata*, *Dactylorhiza sambucina*, *Dactylorhiza viridis*, *Orchis mascula*, *Gymnadenia conopsea*.. Од осталих врста бележе се: *Lilium martagon*, *Veratrum album*, *Knauita Dinarica*.. Површина овог локалитета износи 141,50 ha (42,05 % државна, 57,37% приватна, 0,58% јавна својина)



Lilium martagon (љилан)

3. **Локалитет „Крња јела-Руњева глава“** – обухвата део подручја Равног Златара, где је забележена 31 врста и подврста орхидеја; *Epipogium aphyllum* (надбрадац), *Dactylorhiza sacifera*, *Epipogium aphyllum*, *Platanthera bifolia*. Површина овог локалитета износи 725,46 ha (24,59% државна, 74,42% приватна и 0,99% јавна својина).
4. **Локалитет „Ћетаница“** – је захваћена скрашћавањем са плитким вртачама и занимљивом појавом извора у кречњацима. Овај локалитет је најзначајнији за гнезђење белоглавог супа. Део колоније која се гнезди на Ћетаници, у клисури реке Милешевке, обухваћен је овим локалитетом. Између 5 и 10 парова се гнезди на стенским одсесима Ћетанице, преостали део колоније се налази у границама СРП „Клисура реке Милешевке“. У оквиру овог локалитета формирано је допунско хранилиште за белоглавог супа и друге некрофагне животиње, поред главног хранилишта које се налази на Кашану, с друге стране Милешевке. Површина овог локалитета износи 178,07 ha (55,08% државна својина, 44,92% приватна својина).
5. **Локалитет „Бојанов крај“** – представља мозаик свих типова станишта који се могу наћи на Златару, и то тако што доминирају фригофилне четинарске шуме и мезофилне шуме лишћара са смрчама и јелама. Шума је структурно лоша, али је биодиверзитетски значајна јер представља станиште великог броја врста. Овај крај представља физичку везу између централних делова Златара са клисуром Милешевке. Површина овог локалитета износи 370,21 ha (80,25% државна, 19,75% приватна својина).

Режим заштите II степена подразумева „активну заштиту, која се спроводи на заштићеном подручју или његовом делу са делимично измењеним екосистемима великог научног и практичног значаја и посебно вредним пределима и објектима геонаслеђа“ (*члан 35, Закона о заштити природе*).

У овом режиму заштите је дозвољено „вршење управљачких интервенција у циљу рестаурације, ревитализације и укупног унапређења заштићеног подручја, без последица по примарне вредности њихових природних станишта, популација, екосистема, обележја предела и објеката геонаслеђа, обављање традиционалне делатности и ограничено коришћење природних ресурса на одржив и строго контролисан начин“.

Режим заштите III (трећег) степена обухвата територију СРП „Златар“ која није под режимима заштите I и II степена.

Према Закону о заштити природе и Уредби о режимима заштите („Службени гласник РС”, бр. 31/2012) *„У III степену заштите могу се вршити управљачке интервенције у циљу рестаурације, ревитализације и укупног унапређења заштићеног подручја, развој села и унапређење сеоских домаћинстава, уређење објеката културно-историјског наслеђа и традиционалног градитељства, очување традиционалних делатности локалног становништва, селективно и ограничено коришћење природних ресурса и простора уз потребну инфраструктуру и другу изградњу”*.

10. АКТИВНОСТИ НА ПРОМОЦИЈИ ВРЕДНОСТИ

Управљач планира следеће активности на промоцији природних и створених вредности СРП „Златар“:

- ✓ Израду публикација, које ће бити доступне локалној самоуправи, корисницима и посетиоцима СРП „Златар“;
- ✓ Израду тематских флајера и лифлета и мапа за оријентацију, који ће бити доступни великом броју корисника и посетиоца СРП „Златар“;
- ✓ Организовање и учешће у различитим акцијама поводом обележавања Дана заштите природе, Светског дана вода, Светског дана шума, Светског дана биодиверзитета, Светског дана заштите животне средине, Европске недеље шума, Светског дана туризма, Светског дана планина, и др.;
- ✓ Учесће у традиционалним локалним манифестацијама, које се одржавају на подручју СРП „Златар“;
- ✓ Одржавање радионица по општинама, након добијања сагласности на План управљања СРП „Златар“ за период 2026-2035. године, са циљем представљања планираних активности од стране управљача;

- ✓ Обезбеђење учешћа јавности у доношењу планских докумената везаних за заштиту и одрживи развој СРП „Златар“;
- ✓ Обезбеђење доступности аката које доноси управљач, као што су Правилник о унутрашњем реду и чуварској служби СРП „Златар“, Одлука о накнадама за коришћење СРП „Златар“ и др;
- ✓ Организовање презентације о значају СРП „Златар“ за ученике основних и средњих школа;
- ✓ Организовање трибина и округлих столова, посвећених одређеним проблемима везаним за заштиту, уређење, коришћење и одрживи развој СРП „Златар“;
- ✓ Снимање и приказивање промо филмова о вредностима СРП „Златар“ у сарадњи са локалним становништвом, локалном самоуправом и локалним, регионалним и националним ТВ медијима и др.;
- ✓ Промоција вредности, кроз учешће у пројектима са организацијама цивилног друштва;
- ✓ Израда навигационих апликација за обилазак и кретање у заштићеном подручју.

11. СТУДИЈСКА (ИСТРАЖИВАЧКА), ПРОГРАМСКА, ПЛАНСКА И ПРОЈЕКТНА ДОКУМЕНТАЦИЈА ПОТРЕБНА ЗА СПРОВОЂЕЊЕ ЦИЉЕВА И АКТИВНОСТИ НА ЗАШТИТИ, ОЧУВАЊУ, УНАПРЕЂЕЊУ И ОДРЖИВОМ РАЗВОЈУ

Усклађивање потреба заштите, развоја и одрживог коришћења подручја Специјалног резервата природе „Златар“ је један од основних задатака, са чијом реализацијом треба отпочети већ са доношењем акта о заштити.

Заштита природних вредности остварује се кроз низ просторних облика и регулаторних, административних мера и инструмената. Просторно - планска и пројектна документација представља један од инструмената којим се остварује заштита и очување природе, биолошке, геолошке и предеоне разноврсности подручја.

Студијска, програмска, планска и пројектна документација потребна за спровођење циљева и активности на:

- **заштити посебних природних вредности:**
 - ✓ Програма заштите природних вредности СРП „Златар“;
 - ✓ Програм заштите строго заштићених и заштићених биљних и животињских врста;
- **заштити и коришћењу обновљивих природних ресурса:**
 - ✓ Основе, планови и програми газдовања шумама на подручју СРП „Златар“;

- уређењу СРП „Златар“, у складу са Просторним планом Републике Србије 2021-2035 („Службени гласник РС“ бр.48/19), Регионалним просторним планом за подручје Златиборског и Моравичког управног округа („Службени гласник РС“ бр. 1/13), Просторним планом општине Нова Варош („Службени лист општине Нова Варош“ бр.1/12), Просторним планом општине Пријепоље („Службени гласник општине Пријепоље“ бр.3/11) и Годишњим програмима управљања СРП „Златар“;
- презентацији СРП „Златар“ и сарадњи са локалним становништвом и другим корисницима.

12. САРАДЊА СА ЛОКАЛНИМ СТАНОВНИШТВОМ И ДРУГИМ ВЛАСНИЦИМА И КОРИСНИЦИМА

Представници општина Нова Варош и Пријепоље укључени су у поступак заштите Златара, будући да је очување природних вредности и амбијенталних карактеристика, један од предуслова одрживог развоја подручја. Представници општине Нова Варош дали су подршку заштити у току дискусије на јавној презентацији и расправи.

На основу изнете анализе заинтересованих страна, проистекла је неопходност доношења акта о проглашењу заштите Специјалног резервата природе „Златар“, сагласно актуелном законодавству, који ће бити полазиште и за све будуће активности на овом подручју, а којим ће се предупредити могући негативни утицаји.

Значај заштите Златара, огледа се у очувању природних и културних обележја, али и афирмацији и презентацији и коришћењу овог простора на принципима усклађеног развоја, што је интерес локалне али и шире друштвене заједнице, научне јавности и других заинтересованих страна.

У циљу очувања и заштите природних ресурса, планирано је спровођење следећих мера:

- ✓ едукација сеоског становништва о могућностима и предностима производње здраве хране;
- ✓ пољопривредну делатност засновану на принципима одрживог развоја, усмерити ка реалним капацитетима овога подручја и при томе задовољити економске и еколошке принципе;

- ✓ укључивање сеоских домаћинстава у туристичку понуду и снабдевање туристичких објеката квалитетном храном;
- ✓ укључивање локалног становништва у развојне пројекте усмерене ка производњи високо вредне здраве хране или по могућству органске производње;
- ✓ рационализацију класичне обраде земљишта, ка смањењу потрошње енергије (мање пољопривредне машине које чувају традиционалан начин привређивања), строго у складу са критеријумима и захтевима еколошко-просторне заштите;
- ✓ у циљу ефикаснијег коришћења и очувања природних ресурса треба организовати обуку берача, откупљивача и осталих корисника и информисати их о правилном начину сакупљања биљног материјала и односу према ресурсима.

Значајан удео у заштити природног добра имају и посетиоци заштићеног подручја. Имајући у виду да посетиоци простор вреднују као место очуване природе, њихова подршка програмима управљања простором као заштићеним добром може се придобити кроз информативне и образовне кампање, које би пратили адекватни материјали који су им лако доступни, о потреби очувања аутентичности заштићеног подручја.

Схватајући значај добре комуникације и сарадње са локалним становништвом и другим власницима и корисницима непокретности, на подручју СРП „Златар“, ПД „Србијашуме“ д.о.о. Београд у оквиру Плана управљања дефинисало је низ активности, које треба да допринесу остварењу зацртаног циља у предстојећем периоду.

На подручју СРП „Златар“ постоје корисници и власници непокретности, односно ПД „Србијашуме“ д.о.о. Београд је у двострукој улози, с једне стране је корисник шума и шумског земљишта, а са друге стране поверено му је и управљање СРП „Златар“.

Годишњим програмима управљања СРП „Златар“, између осталог, планираће се и конкретни облици сарадње са локалним становништвом, оснивање Савета корисника, односно сарадња са корисницима и власницима непокретности на заштићеном подручју, као што је финансијска и логистичка подршка у активностима која доприносе унапређењу заштићеног подручја, попут: обнове објеката народног градитељства; покретања сеоског туризма; органске производња хране; производње локалних традиционалних производа и старих врста и сорти; организације традиционалних манифестација; организације акција чишћења илегалних депонија, водотокова; покретања старих заната; одржавања локалних путева и др.

13. АКТИВНОСТИ И МЕРЕ НА СПРОВОЂЕЊУ ПЛАНА СА ДИНАМИКОМ И СУБЈЕКТИМА РЕАЛИЗАЦИЈЕ ПЛАНА УПРАВЉАЊА И НАЧИН ОЦЕНЕ УСПЕШНОСТИ ЊЕГОВЕ ПРИМЕНЕ

Привредно друштво „Србијашуме“ д.о.о. Београд конципирало је План управљања СРП „Златар“ за период 2026 - 2035. године, према захтевима и задацима које треба да оствари сагласно Уредби о проглашењу СРП „Златар“.

План управљања СРП „Златар“ за период 2026 - 2035. године остварује се кроз годишње програме управљања, којима се детаљно и прецизно дефинишу задаци, радови и активности, материјално-финансијски и организациони услови њиховог извршења.

Планирани задаци могу се груписати у 4 групе и то:

- 1. Трајни задаци:** чување, обезбеђење унутрашњег реда, обележавање, одржавање и уређење заштићеног подручја СРП „Златар“; мониторинг природних вредности, научноистраживачки и образовни рад, промоција и презентација темељних вредности заштићеног подручја.
- 2. Хитни задаци:** израда планских докумената, основа и програма газдовања шумама, усаглашавање графичких прилога основа и програма са катастарским планом и реалним стањем на терену за државне шуме и шума сопственика, у циљу лакше просторне идентификације (на плану и терену) различитих појава и активности, опремање и едукација чуварске службе; успостављање еколошке мреже; мониторинг и др.
- 3. Приоритетни задаци:** идентификација граница на терену; почетак рада на заснивању базе података; уређење локалитета за посетиоце СРП „Златар“; успостављање сарадње са локалним становништвом, локалном самоуправом, планинарским друштвима и другим корисницима заштићеног подручја; спровођење образовно-промотивних активности, организовање предавања за различите интересне и узрасне групе, затим кроз сарадњу са туристичким организацијама, промовисање путем медија уз истицање постигнутих резултата у заштити и истраживању природних вредности подручја, али и на проблемима који прате заштиту, затим учествовање на сајмовима, стручним скуповима и др.
- 4. Одложени задаци:** су задаци који ће се извршавати у дужем временском периоду, у области развоја туризма, органске пољопривреде и др.

План управљања СРП „Златар“ конципиран је по годинама и планираним видовима радова који се могу груписати у:

1. Израда планских докумената и аката која обухвата израду:

- ✓ Плана управљања СРП „Златар“ (субјект: Управљач; динамика: 2026. година и у 2035. години за наредни десетогодишњи период);
- ✓ Годишњи програм управљања СРП „Златар“ (субјект: Управљач; динамика: сваке године се ради и то до 15. новембра текуће за наредну годину, уз обавезу доставе Министарству заштите животне средине на давање сагласности);
- ✓ Извештај о остваривању годишњег програма управљања СРП „Златар“ (субјект: Управљач; динамика: сваке године се ради и то до 15. децембра текуће за наредну годину, уз обавезу доставе Министарству заштите животне средине);
- ✓ Правилника о унутрашњем реду и чуварској служби СРП „Златар“ (субјект: Управљач; динамика: 2026. година, уз обавезу доставе Министарству заштите животне средине на давање сагласности);
- ✓ Одлуке о накнадама за коришћење СРП „Златар“ (субјект: Управљач; динамика: 2026. година);
- ✓ Шумских, ловних основа и других основа и планова газдовања природним ресурсима (субјект: Управљач и други корисници природних вредности за чије је коришћење неопходна израда планских аката; динамика: 2026 - 2035. године).

2. Обележавање СРП „Златар“ што обухвата:

- ✓ Обележавање спољне границе СРП „Златар“, границе режима заштите првог и другог степена, односно њихово обележавање, постављање ознака-табли и информативних табли (субјект: Управљач уз помоћ у суфинансирању Министарства заштите животне средине, средстава из накнада за коришћење заштићеног подручја и сопствених средстава од обављања делатности и других институција што ће се прецизирати Годишњим програмима управљања; динамика: 2026- 2035. година).

3. Чување СРП „Златар“ што обухвата:

- ✓ Унапређење рада и опремања чуварске службе, сагласно Правилнику о условима које мора да испуњава управљач заштићеног подручја (субјект: Управљач уз помоћ у суфинансирању од стране Министарства заштите животне средине, средстава из накнада за коришћење заштићеног подручја и сопствених средстава од обављања делатности и других институција што ће се прецизирати Годишњим програмима управљања; динамика: 2026 - 2035. година).

4. Уређење СРП „Златар“ што обухвата:

- ✓ Постављање и обнављање путоказа, столова са надстрешницима, израду и постављање корпи за отпатке, израду и постављање ложишта за пикник, уређење и обележавање пешачких и бициклических стаза; кошење траве на местима где су излетишта, видиковци и др, уклањање комуналног отпада, мере гајења и заштите шума, уређење појединих локација за приступ особа са посебним потребама, успостављање осматрачница за птице и дивљач (*субјект*: Управљач уз помоћ у суфинансирању од стране Министарства заштите животне средине, средстава из накнада за коришћење заштићеног подручја и сопствених средстава од обављања делатности и других институција што ће се прецизирати Годишњим програмима управљања; динамика: 2026 - 2035. година).

5. Популаризација и презентација СРП „Златар“ што обухвата:

- ✓ Штампане флајера, лифлета, публикација и сл.; израду WEB презентације, израду информативних пунктова, израду навигационих апликација за обилазак подручја, планинарење и др. (*субјект*: Управљач уз помоћ у суфинансирању од стране Министарства заштите животне средине, средстава из накнада за коришћење заштићеног подручја и сопствених средстава од обављања делатности и других институција, што ће се прецизирати Годишњим програмима управљања; динамика: 2026 – 2035. година).

6. Пројекти и програми заштите, коришћења, презентације и одрживог развоја СРП „Златар“, што обухвата израду програма и пројеката из области:

- ✓ заштите и унапређења геонаслеђа;
- ✓ туристичке валоризације;
- ✓ управљања водама;
- ✓ управљања отпадом;
- ✓ мониторинга биљних и животињских врста;
- ✓ стратешких процена утицаја на животну средину;
- ✓ процена утицаја на животну средину и др, (*субјект*: Управљач уз помоћ у суфинансирању од стране Министарства заштите животне средине, средстава из накнада за коришћење заштићеног подручја и сопствених средстава од обављања делатности и других институција, што ће се прецизирати Годишњим програмима управљања; динамика: 2026 - 2035. година).

14. ФИНАНСИЈСКА СРЕДСТВА И МАТЕРИЈАЛНЕ ПРЕТПОСТАВКЕ ЗА ИЗВРШЕЊЕ ПОВЕРЕНИХ ПОСЛОВА УПРАВЉАЊА

Сагласно планираним активностима и задацима, које треба да изврши Управљач СРП „Златар“, у оквиру Плана управљања СРП „Златар“ за период 2026-2035. година, процењено је да су неопходна финансијска средства у износу од:

Период 2026-2035.	Учешће (динара)		Свега (динара)
	Буџета РС	ПД „Србијашуме“ д.о.о. Београд и накнаде за коришћење СРП „Златар“	
	50.194.952	37.827.181	88.022.133
%	57	43	100,00

С обзиром да се План управљања СРП „Златар“ ради за период од 10 година, као и да је тешко у овом тренутку предвидети трошкове у десетој години примене Плана управљања, за сваку годину дате су пројекције видова радова које треба урадити сходно планираним циљевима, уз процену потребних финансијских средстава, полазећи од садашњих јединичних трошкова.

Финансирање заштићеног подручја, према члану 69. Закона о заштити природе, обезбеђује се из: средстава буџета Републике Србије, односно јединице локалне самоуправе; накнада за коришћење заштићеног подручја; прихода остварених од обављања делатности; средстава обезбеђених за реализацију програма, планова и пројеката у области заштите природе; донација, поклона и помоћи и других извора у складу са законом. Део буџетских средстава обезбеђује се из субвенција за заштићена природна добра од националног интереса које се сваке године утврђују Законом о буџету Републике Србије и додељују управљачима заштићених подручја од националног интереса на основу Уредбе Владе Републике Србије.

Субвенције се додељују управљачима на основу програма управљања заштићеног подручја за сваку календарску годину на који Министарство даје сагласност у складу са законом. Средства субвенција за 2026. годину биће опредељена у оквиру лимита на разделу Министарства надлежног за послове заштите животне средине.

Право на коришћење ових средстава имају сви управљачи заштићених подручја од националног интереса, односно национални паркови и заштићена подручја проглашена уредбом Владе.

Управљачи подnose захтев за доделу субвенција Министарству надлежном за послове заштите животне средине и са тим Министарством закључују уговор о висини и начину коришћења, односно намени тих средстава.

Политика расподеле средстава субвенција, у оквиру укупних средстава утврђених Законом о буџету, подразумева да Управљач заштићеног подручја у једној години може добити већа средства а у другој мања, у зависности од значаја и приоритета

субвенционисаних радова и активности, тако да та средства не морају имати континуирани раст у десетогодишњем периоду. То значи да се лимити утврђени фискалном стратегијом на размену министарства надлежног за послове животне средине, у оквиру кога су и средства субвенција, не морају нужно односити на појединачне кориснике субвенција, већ та средства појединим управљачима у некој години могу бити значајно умањена а другим повећана, уколико се ради о завршетку започетих или започињању нових пројеката који су од општег интереса.

План управљања СРП „Златар“ спроводи се Годишњим програмом који садржи:

- ✓ послове и задатке који се непосредно спроводе у текућој години,
- ✓ динамику извршења програмираних радова, послова и задатака и
- ✓ неопходна финансијска средства за реализацију Годишњег програма управљања.

На Годишњи програм управљања СРП „Златар“ сагласност даје Министарство надлежно за послове заштите животне средине.

Поред обезбеђења финансијских средства за реализацију Плана управљања неопходно је да:

- ✓ Управљач унапређује рад чуварске службе, сагласно Правилнику о условима које мора да испуњава управљач заштићеног подручја, Уредби о проглашењу СРП „Златар“ и Правилнику о унутрашњем реду и чуварској служби СРП „Златар“;
- ✓ Управљач донесе управљачка документа (План управљања, Програм управљања, Правилник о унутрашњем реду и чуварској служби, Одлуку о накнадама за коришћење СРП „Златар“ и др.) и на иста добије сагласност надлежних министарстава;
- ✓ Управљач и други корисници СРП „Златар“ ускладе своје планове, програме и основе са Уредбом о проглашењу СРП „Златар“;
- ✓ Управљач оствари сарадњу са свим корисницима СРП „Златар“, локалном самоуправом, локалним становништвом, невладиним организацијама и другим институцијама у области заштите, унапређења, промовисања и одрживог развоја СРП „Златар“;
- ✓ Управљач оствари сарадњу и има помоћ у спровођењу прописаних режима заштите на подручју СРП „Златар“ од стране надлежне републичке инспекције за заштиту животне средине, грађевинарство, шумарство и др.
- ✓ Програме и пројекте из области заштите, унапређења, промовисања и одрживог развоја СРП „Златар“, заједнички раде управљач и Завод за заштиту природе Србије, Министарство заштите животне средине, Министарство пољопривреде, шумарства и водопривреде, Министарство културе, Шумарски и Биолошки

факултет и друге научне и истраживачке институције, као и локална самоуправа и организације цивилног друштва.

План сачинила:

Бојана Бјелић, спец.инж.шум.

Директор

ШГ „Пријепоље“, Пријепоље

Светозар Ћирковић, дипл.инж.шум.

15. ФИНАНСИЈСКИ ПЛАН ЗА ПЕРИОД 2026-2035. ГОДИНЕ