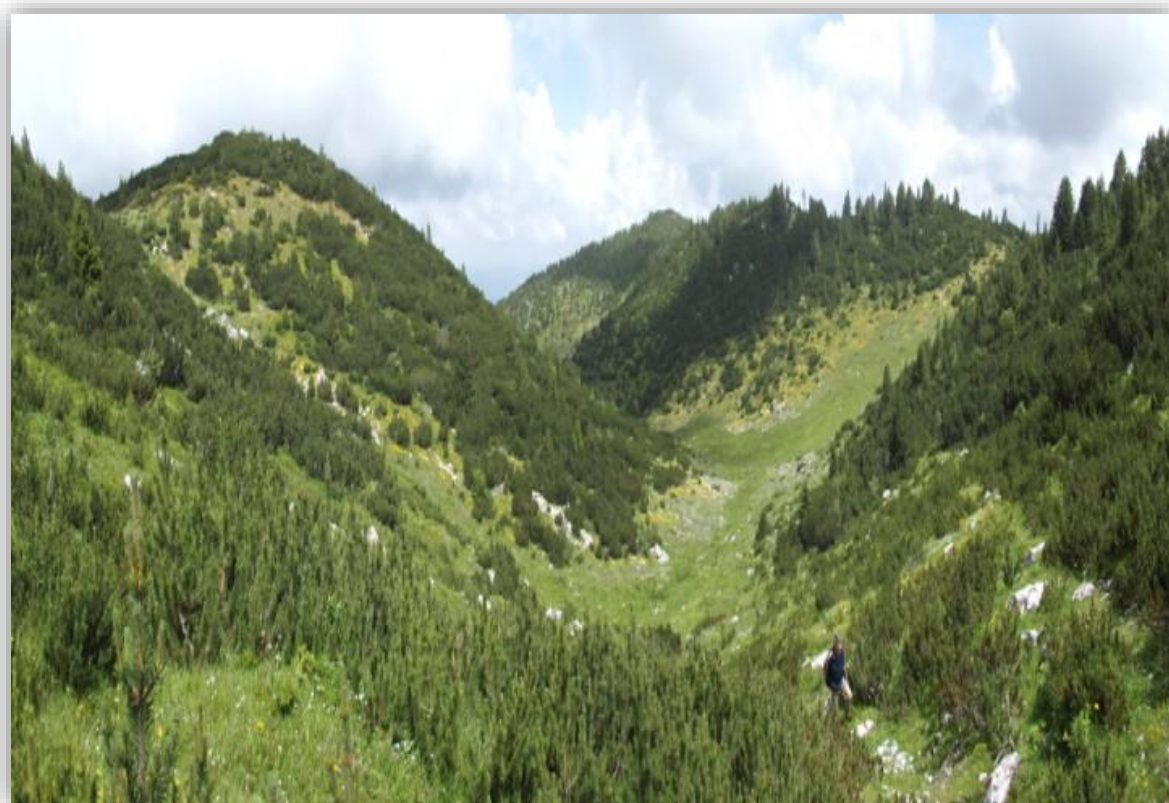


Јавно предузеће за газдовање шумама „Србијашуме“, Београд
ШГ „Шумарство“ Рашка, ШУ „Тутин“
Број: 619
Датум: 19.02.2025. године

**ПРЕДЛОГ ПЛАНА УПРАВЉАЊА
СПЕЦИЈАЛНИМ РЕЗЕРВАТОМ ПРИРОДЕ
„МОЈСТИРСКО-ДРАШКЕ ПЛАНИНЕ“
за период 2025 - 2034. године**



Садржај

Редни број поглавља	Назив	Број стране
	Увод	3
1.	Приказ главних природних и створених вредности и природних ресурса СРП „Мојстирско-Драшке планине“	8
2.	Оцена стања животне средине СРП „Мојстирско-Драшке планине“	25
3.	Преглед активности, делатности и процеса који представљају факторе угрожавања СРП „Мојстирско-Драшке планине“	26
4.	Дугорочни циљеви заштите, очувања и унапређења и одрживог развоја СРП „Мојстирско-Драшке планине“	29
5.	Анализа и оцена услова за остваривање дугорочних циљева заштите, очувања и унапређења и одрживог развоја СРП „Мојстирско-Драшке планине“	32
6.	Приоритетне активности и мере на заштити, одржавању, праћењу стања и унапређењу природних и створених вредности СРП „Мојстирско-Драшке планине“	35
7.	Приоритетни задаци научноистраживачког и образовног рада СРП „Мојстирско-Драшке планине“	37
8.	Планиране активности на одрживом коришћењу природних вредности, развоју и уређењу СРП „Мојстирско-Драшке планине“	38
9.	Просторна идентификација планских намена и режима коришћења земљишта у СРП „Мојстирско-Драшке планине“	43
10.	Активности на промоцији вредности СРП „Мојстирско-Драшке планине“	47
11.	Студијска (истраживачка), програмска, планска и пројектна документација потребна за спровођење циљева и активности на заштити, очувању и унапређењу и одрживом развоју СРП „Мојстирско-Драшке планине“	47
12.	Сарадња са локалним становништвом и другим власницима и корисницима непокретности на подручју СРП „Мојстирско-Драшке планине“	49
13.	Активности и мере на спровођењу плана са динамиком и субјекти реализације плана управљања и начин оцене успешности његове примене СРП „Мојстирско-Драшке планине“	51
14.	Финансијска средства и материјалне претпоставке за извршење поверених послова управљања СРП „Мојстирско-Драшке планине“	54
15.	Фото документација Завода за заштиту природе	

УВОД

У складу са Законом о заштити природе („Службени гласник РС“, број 36/09, 88/20, 91/10-исправка, 14/16, 95/18-др.закон и 71/21), Влада Републике Србије је донела Уредбу о проглашењу Специјалног резервата природе „Мојстирско-Драшке планине“ („Службени гласник РС“, број 89/08.11.2024.године).

Истом Уредбом, Влада Републике Србије је за Управљача проглашеним заштићеним подручјем именовала ЈП „Србијашуме“ Београд. Послови непосредног управљања на терену спроводиће се преко Шумског газдинства „Рашка“, Шумске управе Тутин.

Специјални резерват природе „Мојстирско-Драшке планине“ је заштићено подручје од међународног, националног, односно изузетног значаја и сврстано је у I категорију заштите. Налази се на територији општине Тутин, на катастарским општинама Старчевиће, Добриње, Рибариће, Источни Мојстир, Западни Мојстир и Драга. Односно, према класификацији Светске уније за заштиту природе (IUCN) припада IV категорији природног добра.

На простору Мојстирско-Драшких планина, под специфичним климатским, едафским, орографским, хидрографским и другим условима формирао се јединствен комплекс станишта. У оквиру релативно добро очуваних станишних типова забележен је висок диверзитет флоре и фауне са бројним заштићеним, ретким и угроженим врстама. Такође, поред израженог биодиверзитета, овај простор карактеришу специфични геоморфолошки, геолошки, хидрогеолошки, хидролошки и климатски феномени, карактеристична физиономија пејзажа као и добро очуван традиционални, изворни и аутохтони начин живота.

Посебну карактеристику Специјалног резервата природе „Мојстирско-Драшке планине“ чине ендемичне врсте којих има 51 у оквиру укупне флоре подручја која броји око 700 биљних таксона, а које су такође од великог значаја за сагледавање историјског развоја биљног света ове области. На подручју је констатовано присуство 11 шумских заједница, од којих се посебно издваја заједница смрче, јеле и букве као најраспрострањенија шумска заједница. Од фауне кичмењака по броју врста издвајају се птице са констатованих 125 врста. Подручје се налази у националним оквирима најзначајније за великог тетреба *Tetrao urogallus*, а осим тога представља станиште за малу сову *Galucidium passerinum*, гаћасте кукумавке *Aegolius funereus*, тропрстог *Picoides tridactylus* и планинског детлића *Dendrocopos leucetos*. Поред тога, констатовано је присуство 24 врсте риба, 20 врста водоземаца и гмизаваца, од којих се посебно издваја популација планинског шаргана *Vipera ursinii*, која је једина у централној Србији, изузев АП Косова и Метохија, и око 57 врста сисара.

Специјални резерват природе „Мојстирско-Драшке планине“ је настао ревизијом три Резервата природе „Белег“, „Поглед“ и „Каљавица“. „Белег“ обухвата заштићену површину од 10,5ha и његово највеће богатство је висока чиста састојина молике са примесом смрче, док у вишим деловима се групимично јавља бор кривуљ. На подручју

локалитета „Поглед“ налази се чиста висока једнодобна састојина бора кривуља, непотпуног склопа у којој су под утицајем дуготрајног снежног покривача стабла закржљала, а површина овог подручја износи 16,95ha. Подручје „Каљавица“ је површине 15 ha и одликује га мешовита састојина смрче, јеле и мезијске букве пребирне структуре прашумског типа са већим бројем стабала великих димензија (150 cm) и као таква једна је од последњих остатака шума прашумске структуре код нас. Ревизијом подручја сва три резервата и изведеним истраживањима ширег простора, у оквиру СРП „Мојстирско-Драшке планине“ и даље имају статус заштићеног подручја, с тим што су сада означени као локалитети у режиму заштите I (првог) степена. Резервати „Поглед“ и „Белег“ налазе се у оквиру ширег простора у режиму заштите I (првог) степена у локалитету под називом „Поглед“, док је резерват „Каљавица“ сада у истоименом локалитету само у нешто већој површини у односу на првобитно заштићену површину.

Укупна површина заштићеног подручја износи 10.822,36 ha, од чега је у државној својини 8.961,09 ha (82,80%), а у приватној својини 1.861,27 ha (17,20%).

На подручју СРП „Мојстирско-Драшке планине“ успостављени су режими заштите I, II и III степена. Површина I степена је 938,19 ha (8,67%), другог степена је 7.594,28 ha (70,17%) и III степена је 2.289,88 ha (21,16%).

Правни основ за израду Плана управљања СРП „Мојстирско-Драшке планине“ за период 2025-2034. године, је члан 68. Закона о заштити природе („Службени гласник РС“ бр. 36/09, 88/10, 91/10-исправка, 14/16, 95/18-други закон и 71/21), којим се утврђује да Управљач доноси планове, програме и друга акта са мерама заштите и развоја подручја у складу са законом и актом о проглашењу, као и члан 8. Уредбе о проглашењу СРП „Мојстирско-Драшке планине“ („Службени гласник РС“, број 89/08.11.2024.године).

План је урађен у складу са:

- ✓ Законом о заштити природе („Службени гласник РС“, број 36/09, 88/10, 91/10-исправка, 14/16, 95/18.- др.закон и 71/21);
- ✓ Законом о водама („Службени гласник РС“, број 30/10, 93/12 и 101/16);
- ✓ Законом о шумама („Службени гласник РС“, број 30/10, 93/12 и 89/15 и 95/18-др.закон);
- ✓ Законом о заштити животне средине („Службени гласник РС“, број 135/04, 36/09, 36/09.- др.закон, 72/09, 43/11, 14/16, 76/18 и 95/18 - др.закон);
- ✓ Законом о дивљачи и ловству („Службени гласник РС“, број 18/10 и 95/18-др.закон);
- ✓ Законом о заштити и одрживом коришћењу рибљег фонда („Службени гласник РС“, бр. 128/14 и 95/18-др.закон);
- ✓ Законом о заштити од пожара („Службени гласник РС“, број 111/09, 20/15, 87/18 и 87/18-др.закон);
- ✓ Уредбом о еколошкој мрежи („Службени гласник РС“, број 102/07);
- ✓ Просторним планом општине Тутин („Службени лист Општине Тутин“ број 04/15 и 03/17);

- ✓ Студијом заштите Специјалног резервата природе „Мојстирско-Драшке планине“ (Завод за заштиту природе, 2023);
- ✓ Условима заштите природе за израду Плана управљања СРП „Мојстирско-Драшке планине“ за период 2025-2034. године (акт број 0036732730 2024 14850 004 001 501 100 издат од стране Министарства заштите животне средине);
- ✓ Водним условима за израду Плана управљања СРП „Мојстирско-Драшке планине“ за период 2025-2034. године (акт издат од стране Министарства пољопривреде, шумарства и водопривреде, Републичке дирекције за воде);
- ✓ Водопривредном основом Србије („Службени гласник Републике Србије“, број 11/02);
- ✓ Стратегијом управљања водама на територији Републике Србије до 2034. године („Службени гласник Републике Србије“, број 3/17);

Према Закону о заштити природе план управљања заштићеним подручјем је документ којим субјекат задужен за управљање заштићеним подручјем планира: мере и активности заштите, очувања, унапређења и коришћења заштићеног подручја; смернице и приоритете за заштиту и очување природних вредности заштићеног подручја, као и развојне смернице уз уважавање потреба локалног становништва.

Управљач доноси план управљања за период од десет година, на који сагласност даје Министарство надлежно за послове заштите животне средине, по претходно прибављеним мишљењима министарстава надлежних за послове науке, просвете, туризма, просторног планирања, водопривреде, рударства, пољопривреде, шумарства и финансија (члан 8. Уредбе о проглашењу СРП „Мојстирско-Драшке планине“).

План управљања се остварује кроз годишње програме управљања, којима се детаљно и прецизно дефинишу задаци, радови и активности, организациони и материјално-финансијски услови њиховог извршења.

Историјат заштите

На подручју СРП „Мојстирско-Драшке планине“, констатована су три претходно проглашена заштићена подручја, односно резервата природе:

1. „Белег“

Резерват природе „Белег“ стављен је под заштиту 1980. године Решењем општине Тутин, односно под заштиту државе стављена је чиста висока шумска састојина молике са примесом смрче, а у вишим деловима и са групимичном смешом бора кривуља на Мојстирско - Драшким планинама, на месту званом „Белег“ (акт број 06/45-80). Предметним решењем заштићена је површина од 10,5 ха, која се налази према Основи газдовања шумама, из 1980. године, у одељењу 78/d, Газдинске јединице „Мојстирско-Драшке планине“. Целокупна заштићена површина је у државном власништву и њен корисник је ЈП „Србијашуме“, ШГ „Шумарство“ Рашка. На заштићеној површини се налази висока састојина молике, са примесом смрче, приближно једнодобне структуре. Стабла

молике су мањих висина услед утицаја дуготрајног снежног покривача, док су стабла смрче права, ниска и јако граната. Циљ заштите је био да се обезбеди праћење и проучавање даљег развоја ове ретке врсте, као и спонтаних еволутивних процеса у аутохтоним природним срединама уопште.

2. „Поглед“

Резерват природе „Поглед“ заштићен је 1980. године, истовремено када и резерват „Белег“. Решење о стављању под заштиту државе дела чисте шумске састојине бора кривуља на Мојстирско - Драшким планинама, на месту званом „Поглед“, донела је општина Тутин (акт 01 број 06/45-80). Површина која је под заштитом износи 16,95 ха и обухвата одељење 78/е, Газдинске јединице „Мојстирско-Драшке планине“. Површина под заштитом је у државном власништву и њен корисник је ЈП „Србијашуме“, односно ШГ „Шумарство“ Рашка. Заштитом је обухваћена чиста састојина бора кривуља (*Pinus tugo*), реликтног ендемита, који се још налази у Србији на веома малим површинама, на теренима заштитног карактера и на граници шумске вегетације. Реч је о чистој високој једнодобној састојини, непотпуног склопа у којој су под утицајем дуготрајног снежног покривача стабла закржљала.

3. „Каљавица“

Резерват природе „Каљавица“, на подручју КО Мојстир, једно је од најстаријих резервата у Републици Србији. Заштићен је Решењем Завода за заштиту и научно проучавање природних реткости НР Србије (акт број 258/13.08.1954. године). Заштићена површина од 15 ха је у државном власништву и њен корисник је ЈП „Србијашуме“, односно ШГ „Шумарство“ Рашка. Резерват чини мешовита састојина смрче (*Picea excelsa*), јеле (*Abies alba*) и мезијске букве са појединачним стаблима горског јавора (*Acer pseudoplatanus*), пребирне структуре прашумског типа и једна је од последњих остатака шума прашумске структуре у Србији. У резервату је велики број стабала прсног пречника преко 150 см. Због тога је значајно да се у циљу омогућавања посматрања и проучавања процеса спонтаног развоја ове заједнице, као и спровођења сталних шумарских, ботаничких и других истраживања, иста сачува од свих промена.

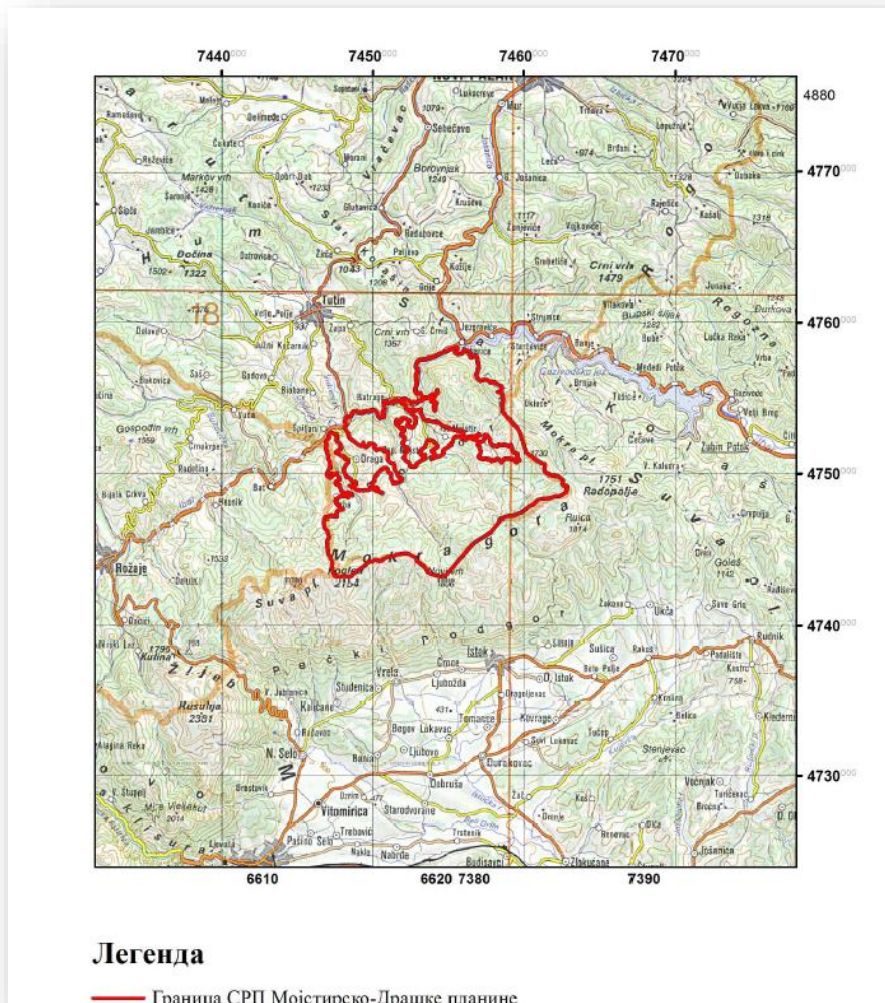
Поред проглашених резервата у близини Специјалног резервата природе „Мојстирско-Драшке планине“ налази се подручје које је валоризовано као Национални парк „Проклетије“. Уредбом о еколошкој мрежи („Службени гласник РС“, бр. 102/2010), шире подручје предложеног НП „Проклетије“ које укључује и поменута три резервата који имају статус заштићеног подручја, препознато је као еколошки значајно подручје под називом „Проклетије“.

Због изузетно значајних природних одлика, предложено подручје НП „Проклетије“ је идентификовано и као:

- Emerald подручје „Проклетије“.
- Део Међународно значајног подручја за биљке (IPA - Important Plant Area) „Проклетије“.

- Одабрано подручје за дневне лептире (РВА - Prime Butterfly Area) „Метохијске Проклетије“.
- Међународно значајно подручје за птице (ИВА - Important Bird Area) „Мокра гора“.
- Потенцијално подручје од значаја за Заједницу (proposed Site of Community Importance, рSCI) „Мојстирско-Драшке планине“ еколошке мреже Натура 2000.
- Потенцијално подручје посебне заштите (proposed Special Protection Area, рSPA) „Мојстир“ еколошке мреже Натура 2000.

Такође, СРП „Мојстирско-Драшке планине“ се налази и на Националној листи једног од 10 потенцијалних Резервата биосфере (Biosphere Reserve) у оквиру УНЕСКО програма Човек и биосфера (UNESCO - Man and Biosphere).



ПРИКАЗ ГЛАВНИХ ПРИРОДНИХ И СТВОРЕНИХ ВРЕДНОСТИ И ПРИРОДНИХ РЕСУРСА

1.1. Главне природне вредности

1.1.1. Географски положај природног добра

СРП „Мојстирско-Драшке планине“ се налази у југозападном делу Републике Србије, Рашком управном округу, на територији општине Тутин. У орографском смислу, СРП „Мојстирско-Драшке планине“ припада крајњем североисточном делу Проклетија, односно геотектонски унутрашњим Динаридима. Налази се на месту одступања правца пружања из динарског у метохијски правац (NE-SW).

На западу, Мојстирско-Драшке планине се везују за Жљеб (врх Русолија 2381m), док је на северу условно граница Ибарска долина, мада се по дислокованој површи цео предео продужава ка Тутинском басену. У овако издвојеном простору, у највишем делу је монолитни кречњачки блок врха Поглед (2154m) и планински венац на истоку са врховима Страшник (1942m), Црвене воде (1842m), Леденице (1801m) и Клински врх (1808m).

1.1.2. Геморфолошке карактеристике

Мокра гора, која обухвата Мојстирско-Драшке планине, у орографском смислу припада крајњем североисточном делу Проклетија, односно геотектонски унутрашњим Динаридима (Менковић, 1995). У морфоструктурном смислу, она представља кречњачки блок издигнут изнад Метохијске котлине на коме се тектонски процеси према геолошким одликама могу пратити до краја јуре (Менковић, 1995). Доминантно кречњачка основа простора разбијена је бројним раседима који у откривеним тријаским кречњацима дебљине 800-1200 m пружају добру основу за развој краса. Поред тога, у кречњацима је развијен флувијални рељеф, а у вишим планинским деловима полигенетски периглајно-крашки рељеф. Секундарно заступљене су појаве периглацијалног и колувијалног процеса и денудације. Предеони оквир са дубоким долинама и високим планинским врховима указује на врло сложен рељеф у пределу Мокре горе.

Посебну геморфолошку лепоту на подручју СРП „Мојстирско-Драшке планине“ представљају суве висеће и скрашћене долине (код Вепрња, Црне реке - Жабарска клисура, итд.). На геолошкој карти, предео севера Мокре горе чине условно хомогено тријаски кречњаци. Делови са извесним литолошким диконтинуитетима као на Понору или Црвеној води одликују се извесним специфичностима. Понор је отворени амфитеатрални простор који се издваја и као увала (Менковић, 1995). Налази се код Клинског врха. На Понору су присутни плеистоцени језерско речни седименти (Богдановић и др., 1982) са више појава краћих понорница на слепим долинама или асиметричним понорским вртачама.

На подручју се спорадично јављају и шкрапе, у зависности од општих и посебно локалних услова средине, док се као доминантни облик површинског краса јављају вртаче које се одликују изразитом полиморфијом, на појединим примерима и полигенезом и променљивом морфометријом а са димензијама пречника од 20-50m па чак и до 100m. Такође, регистрована је и појава увала које су на овом подручју полигенетске, настале на карстификованим речним долинама, што је карактеристично и за Понор, најзначајнију, условно декларисану као увала на контатку.



Алувијалне вртаче у ували Понор (фото: Д.Нешић, Завод за заштиту природе Србије)

1.1.3. Педолошке карактеристике

На подручју СРП „Мојстирско-Драшке планине“ од геолошких супстрата, највише су заступљени дијабаз-рожначка формација и кречњачко-доломитске стене. Сви типови земљишта који се јављају на подручју одликују се високим садржајем CaCO_3 , ниским садржајем хумуса, као и већим уделом скелетних одломака, па се на овим земљиштима углавном образују ливаде и пашњаци.

Типови земљишта који су заступљени на подручју СРП „Мојстирско-Драшке планине“ су: рендзине, црвено-смеђе земљиште на пермском пешчару; смеђе-кисело земљиште на пешчару; смеђе скелетоидно земљиште на филитима, глиновитим шкриљцима и пешчару и скелет-камењар литосол.

1.1.4. Хидролошке одлике

Доминантни хидрографски објекат СРП „Мојстирско-Драшке планине“ је река Ибар са својом кањонском долином, која у највећем делу представља његову северну (северозападну) границу. Река Ибар настаје од јаког крашког врела на северним падинама планине Хајле на око 1360 m н.в. и после 272 km тока спаја се, у близини Краљева, са

Западном Моравом, на 184,5 m н.в. Укупна површина слива је 8.059 km², док ширина и дубина су веома променљиве. У хидролошком смислу, Западна Морава је притока Ибра, јер је његов просечни протицај на саставу 65,7 m³/s - што је за преко 20 m³/s веће од просечног протицаја Западне Мораве.

Код села Баћа налазе се два најпознатија водопада на току Ибра - Мали и Велики скок (7 m), док низводно, у Газиводама је формирано језеро Газиводе, запремине око 370 милиона m³. Језерске воде су некада биле у I класи, али је њихов квалитет погоршан у задње три деценије под утицајем антропогених фактора.

Изузимајући ток Ибра, на основу хидрографске мреже заштићеног подручја чине, не тако бројни извори, већ релативно кратки, најчешће периодични токови великих падова, попут Соколове водице (испод падина Бандере, 1865m), Забориче (три извора), Добре воде (извориште Мојстирске суховаре), Коритњаче (слив Драшке суховаре), Мустафине воде (извориште Викине реке-Мојстирске суховара), извора на локалитету Понори, затим се издвајају врело под Милином главом у Батргама и Црнишко врело у близини Рибарића, као потенцијални објекти хидролошког наслеђа Србије.

Такође, као периодични речни токови, издвајају се воде преко четири главне долине: Реке (настаје у крајњем југозападном делу заштићеног подручја на падинама Смаилове куле), Драшке суховаре (настаје испод западних падина Осоја), Мојстирске суховаре (настаје од извора Добра вода) и Црне реке (настаје испод јужних и југозападних обронака Мокре планине). Низводно од манастира Црна река, долина Црне реке се шири и ту јој притиче неколико периодичних (десних) потока: Марин поток, Дубаћ и Ацов поток.



Ибар (фото: Завод за заштиту природе Србије)

1.1.5. Флористичке и вегетацијске одлике

Диверзитет флоре СРП „Мојстирско-Драшке планине“ условљен је са једне стране присуством клисура и кањона као значајних рефугијалних центара, а са друге стране високим планинским врховима који досежу горњу шумску границе (зона бора кривуља) са припадајућом карактеристичном Балканском ендемо-реликтном флором.

Према досадашњим истраживањима и подацима, на подручју СРП „Мојстирско-Драшке планине“, констатовано је око 700 биљних таксона, што свакако није коначан број.

На националном нивоу, заштита великог броја биљних врста спроводи се према *Правилнику о проглашењу и заштити строго заштићених и заштићених дивљих врста биљака, животиња и гљива* („Службени гласник РС“, број 05/10, 47/11, 32/16 и 98/16). Овим законским актом обухваћено је 125 биљних таксона са заштићеног подручја у категорији заштићених врста, од тога 21 таксон се третира као строго заштићен.

Уредбом о стављању под контролу коришћења и промета дивље флоре и фауне („Службени гласник РС“, број 31/05, 45/05-исправка, 22/07, 38/08, 9/2010, 69/11 и 95/18 – други закони) обухваћено је 39 таксона.

Од међународно значајних биљних врста, Директивом о стаништима (Habitat Directive – Council Directive 92/43/EEC of 21 May 1992 on the conservation of natural habitat and wild fauna and flora) и „Бернском конвенцијом“, односно Конвенцијом о очувању европских дивљих врста и природних станишта обухваћени су биљни таксони: *Adenophora lilifolia*; *Himantoglossum hircinum* subsp. *Caprinum*; *Ramonda serbica*; *Anacamptis pyramidalis* и *Huperzia selago*.

Међу међународно заштићеним врстама које се налазе под контролом промета и коришћења, издвајају се биљне врсте обухваћене CITES конвенцијом (The Convention on International Trade in Endangered Species of Wild Fauna and Flora), односно Правилником о прекограничном промету и трговини заштићеним врстама („Службени гласник РС“, број 99/09 и 06/14). За све активности у вези са међународним прометом ових врста неопходне су одговарајуће дозволе.

Треба истаћи да су таксони *Anacamptis pyramidalis* и *Himantoglossum hircinum* subsp. *Caprinum* обухваћени и Уредбом ЕУ о заштити дивље фауне и флоре и регулисању њихове трговине. Најчешће се срећу на деградираним површинама, превасходно у нижим деловима Мојстирско - Драшких планина, односно у кањону реке Ибар.

Као посебно значајне инвазивне таксоне који угрожавају природна станишта заштићеног подручја издвајају се: *Impatiens glandulifera*, *Symphyotrichum lanceolatum*, *Rudbeckia laciniata* и *Xanthium spinosum*. Све поменуте биљне врсте шире се у приобаљу Ибарске клисуре, угрожавају значајна природна станишта и неопходне су активне мере њихове контроле и сузбијања.



Калуђерак - *Gentiana verna* (фото: М.Радаковић, Завод за заштиту природе Србије)

1.1.6. Одлике шумске вегетације

Најзаступљеније шуме у оквиру СРП „Мојстирско-Драшке планине“ су:

- Свеза сладуна - *Quercion frainetto* Ht.1954. - шуме сладуна и џера - *Quercetum frainetto - cerris* Rudski 1946.

Шума сладуна и џера је климатогена, односно климазонална шума подручја - природна, аутохтона шума, најбоље прилагођена равним или благо нагнутим теренима, косим падинама и брежуљцима. Простире се на висинама између 400-750 m н.в., на свим експозицијама, углавном на силикатној геолошкој подлози, ређе на кречњаку, на дубоким земљиштима, а често је у питању девастирана састојина - шикара, ретко се јавља као очувана састојина. У спрату дрвећа су едификатори (доминантне врсте првог спрата): сладун (благун, крупна граница) - *Quercus frainetto* (= *Q. farnetto* = *Q. conferta*) и џер - *Quercus cerris*. Стаблмично се јављају: *Sorbus torminalis*, *Fraxinus ornus*, *Sorbus domestica*, *Acer campestre*, *Quercus petraea*, *Quercus polycarpa*, *Quercus dalechampii*, *Pyrus pyraister*, *Malus sylvestris*. У спрату жбуња може се наћи и десетак различитих жбунова, а најчешће: *Cornus mas*, *Crataegus monogyna*, *Ligustrum vulgare*, *Rosa arvensis*, *Lonicera caprifolium*, *Prunus spinosa*, *Clematis vitalba* и други.

- *Свеза граба Carpinion betuli - moesiacum B. Jov., 1986 - заједница китњака са грабом - Quercus - carpinetum moesiacum Rud. 1949.*

Управо због извесне еколошке сличности, китњак и граб се местимично јављају заједно у шуми *Quercus-Carpinetum moesiacum* - углавном на делувијумима са дубљим и свежим земљиштем, на хладнијим нагибима, који су осенчени суседним вишим деловима, на висини од 600-900 m н.в., углавном на силикатној подлози и благо нагнутом осојним падинама. Такође, у овој састојини се могу наћи и следеће врсте: сладун, цер, лужњак, липа, клен, брекиња, млеч, жешља и дивље воће. У спрату жбуња и приземне флоре најчешћи су: *Cyclamen neapolitanum, Coronilla elegans, Lathyrus inermis, Daphne laureola* и др.

- *Свеза мезијске шуме букве - Fagion moesiacaе Bleč. et Lakš. 1970 - заједнице планинске букве на неутралним или слабо киселим земљиштима - Fagetum montanum B. Jov. 1967.*

Овај тип шуме је најраспрострањенији и економски најважнији тип букових шума и шума уопште у Србији. Појас букове шуме је различите ширине, што зависи од географског положаја, висине и громадности масива, геолошке подлоге, стране масива и вегетацијских односа на самом масиву. Вертикалио распрострањење планинских чистих букових шума је од (550) 600-1600 (1650) m н.в. На вишим и громаднијим планинским масивима са силикатном подлогом и сложенем конфигурацијом терена горња граница овог типа шуме је виша, а на нижим и средње високим планинама острвског типа доња граница је нижа.

Основни едификатор шуме *Fagetum montanum* је планинска еколошка (висинска) врста букве.

Поред букве, у спрату дрвећа јављају се још и врсте: *Acer pseudoplatanus, Acer platanoides, Acer heldreichii, Ulmus glabra, Betula pendula, Picea abies, Populus tremula* и др. У спрату жбунова најчешће се срећу: *Fagus moesiaca, Acer pseudoplatanus, A. platanoides, Fraxinus excelsior, Corylus avellana, Sambucus nigra, Ulmus glabra, Evonymus europaeus, Ribes petraeum, E. latifolius, Sorbus aria, Acer heldreichii* и др. У спрату зељастих биљака најчешће се јављају следеће врсте (поред подмлатка букве и других врста дрвећа и жбунова): *Cardamine bulbifera, Epilobium montanum, Euphorbia amygdaloides, Geranium robertianum, Glechoma hirsuta, Asperula odorata, Asperula taurina, Dryopteris filix-mas, Athyrium filix-femina, Symphytum tuberosum, Rubus hirtus, Mercurialis perennis, Asarum europaeum, Polygonatum multiflorum, Hordeum europaeum, Pulmonaria officinalis, Mycelis muralis, Poa nemoralis, Arum maculatum, Armonia agrimonioides, Actaea spicata, Prenanthes purpurea, Oxalis acetosella, Heracleum sphondylium, Geum urbanum, Hedera helix, Aegopodium podagraria* и др.

- *Свеза мезијске шуме букве - Fagion moesiacaе Bleč. et Lakš. 1970 - Буково - јелове шуме - Abieti - Fagenion moesiacaе B. Jov. 1976*

Овај тип шума се јавља између 920 и 1240 m н.в., углавном на кречњачком матичном супстрату али и на серпентинитима.

У шумској заједници букве и јеле, *Abieti-Fagetum* Jov., у спрату дрвећа, доминирају буква (*Fagus sylvatica*) и јела (*Abies alba*), док се смрча (*Picea abies*), јавља само спорадично, мада је то и њено станиште, што указује да је ова заједница букве и јеле секундарног

карактера. У спрату жбуња најзаступљенија је *Fagus sylvatica* поред које се јављају и: *Picea abies*, *Abies alba*, *Acer pseudoplatanus*, *Fraxinus excelsior*, *Sambucus nigra*, *Sambucus racemosa*, *Rhamnus fallax*, *Daphne mezereum* и *Lonicera alpigena*. У спрату приземне флоре карактеристичан скуп чине: *Calamintha grandiflora*, *Impatiens noli-tangere*, *Galium rotundifolium*, *Geranium rotundifolium*, *Geranium silvaticum*, *Asperula odorata*, *Viola silvestris*, *Euphorbia amygdaloides*, *Oxalis acetosella*, *Cardamine bulbifera*, *Aremonia agrimonioides*, *Rubus hirtus*, *Glechoma hirsuta*, *Mycelis muralis*.

- Свеза мезијске шуме букве – *Fagion moesiacaе Bleč. et Lakš. 1970* - Заједница букве, јеле и смрче - *Piceo - Fago - Abietetum Čol. 1965*

Шуме букве, јеле и смрче су најзаступљеније на подручју СРП „Мојстирско-Драшких планина“. Она је климарегионална заједница и као таква најбоље одражава макро, мезо и микроклиму. Јавља се на висинама између 900 и 1450 m н.в. Геолошка подлога је најчешће изграђена од кречњака, мада се може налазити и на серпентинитима, али веома ретко и на мањим површинама. Земљишта могу бити: посмеђена кречњачка црница, црница на кречњаку, смеђе земљиште на кречњаку, *terra fusca* и хумусно силикатно земљиште на серпентинитима.

У спрату дрвећа, поред едификатора заједнице, букве (*Fagus sylvatica*), смрче (*Picea abies*), и јеле (*Abies alba*), срећу се и: *Pinus sylvestris*, *Acer pseudoplatanus* и *Populus tremula*. У спрату жбуња констатоване су: *Fagus sylvatica*, *Abies alba*, *Daphne mezereum*, *Acer pseudoplatanus*, *Picea abies*, *Ulmus glabra*, *Sorbus aucuparia*, *Fraxinus excelsior*, *Sambucus racemosa*, *Prunus avium*, *Ilex aquifolium*, *Tilia platyphyllos*, *Corylus avellana*, *Lonicera alpigena*, *Rhamnus fallax*, *Salix caprae* и *Rubus idaeus*. Карактеристичан скуп у спрату приземне флоре чине: *Viola silvestris*, *Acer pseudoplatanus*, *Rubus hirtus*, *Oxalis acetosella*, *Asperula odorata*, *Mycelis muralis*, *Aremonia agrimonioides* и *Cardamine bulbifera*, *Geranium robertianum*, *Pulmonaria officinalis* и др.

- Свеза *Vaccinio - Piceetea Br.-Bl. 1939* - заједница шуме смрче - *Picetum abietis montanum*

Асоцијација *Picetum abietis montanum* заступљена је на мањим или већим површинама, која је последица еколошких фактора међу којима је најзначајнија заклоњеност подручја Мојстирско - Драшких планина високим планинама од јужних, топлих утицаја.

У шуми смрче у спрату дрвећа доминира смрча (*Picea abies*), а скуп чине и *Sorbus aucuparia*, *Sorbus mougeotii*, *Sorbus austriaca*, док се веома ретко налазе *Acer pseudoplatanus*, *Tilia platyphyllos*, *Fagus sylvatica*, *Rosa ararvensis*, *Daphne mezereum*, *Pinus sylvestris* и *Populus tremula*. Спрат жбуња заступљен је са: *Picea abies*, *Rubus idaeus*, *Lonicera xylostemum*, *Lonicera alpigena*, *Lonicera nigra*, *Rhamnus fallax*, *Ulmus glabra* и *Ilex aquifolium*. Спрат приземне флоре је богат врстама, док карактеристични скуп чине: *Veronica officinalis*, *Oxalis acetosella*, *Asarum europaeum*, *Helleborus odorus*, *Luzula luzulina*, *Aremonia agrimonioides*, *Viola silvestris*, *Symphytum tuberosum*, *Hieracium trenssilvan*, *Fragaria vesca*, *Erica carnea*, *Festuca heterophylla*, *Galium vernum*, *Brachypodium silvaticum* и друге.

- шума смрче и јеле - *Piceo - Abietetum*

Шума смрче и јеле (*Piceo – Abietetum*) се јавља као прелаз између шума смрче, јеле и букве и чистих шума смрче, на надморским висинама од 1340-1480 m н.в., на уједначеном нагибу и североисточној и јужној експозицији. Диференцијалне врсте су смрча и јела, а појединачно се јавља буква. У приземном спрату преовлађује флора смрчевих шума. Геолошка подлога су кречњаци-доломити, а земљиште је средње дубоко. На површини земљишта долази до скупљања мртве шумске простирке од иглица тј. процес хумификације је успорен. Спрат жбуња је слабо заступљен.



Смрчева шума изнад Црвених вода (фото: М.Радаковић, Завод за заштиту природе Србије)

- Свежа ацидофилних четинарских шума - *Vaccinio - Piceetea Br.-Bl. 1939*
- шуме молике - *Pinion peuces Ht. 1950*

Молика (*Pinus peuce Griseb.*), ендемична и реликтна врста, изграђује значајне шумске комплексе у Србији, Црној Гори, Македонији, Албанији, Грчкој и Бугарској. На 1.400 - 2.200 m н.в. образује састојине густог склопа које су нарочито стабилне изнад 1.500 m, док су шуме у нижим регионима најчешће секундарног карактера. По фитогеографском положају шуме молике и смрче (*Picea abies*) су флористички и еколошки блиске и шуме молике садрже већи број врста карактеристичних за смрчеве шуме.

- заједница чисте шуме молике - *Pinetum peuces Janković 1958*

Типична асоцијација *Pinetum peuces tyricum* Jank. 1958 распрострањена је на северним експозицијама силикатних терена од 1600-1900 m н.в. У овој заједници поред молике која доминира спорадично се налазе смрча и јела, а на нижим и топлијим стаништима и буква.

У прелазној зони на додиру са смрчевим шумама у моликовој шуми се обилније јавља смрча тако да се на овим теренима издваја *subass. Piceetum peuces piceetosum* Jank. 1972. У шумама молике спрат ниских жбунића углавном изграђује боровница, али се у неким састојинама срећу и које повезују шуме молике са смрчевим шумама и шикарама бора кривуља. Од зељастих биљака најчешће се јављају: *Luzula luzulina*, *Anemone nemorosa*, *Euphorbia amygdaloides*, *Arenaria agrimonoides*, *Oxalis acetosella* *Symphytum tuberosum* и др.



Шума молике (фото: М.Радаковић, Завод за заштиту природе Србије)

- Свеза високопланинска клековина кривуља *Vaccinio - Piceetea* Br.-Bl. 1939
- заједница кривуља - *Pinion tugi* Pawl. 1928

Кривуљ најчешће расте на планинским гребенима где је земљиште црница на кречњаку, рендзина на доломиту или ранкер на некарбонатном супстрату. Распрострањен је у планинским пределима средње и јужне Европе, а његов дисјунктни ареал обухвата Алпе у Словенији, Динариде, Шарско-Пиндске планине и нека налазишта у Албанији. Заједнице свезе *Pinion tugi* s.l. флористички су доста неуједначене јер су различитог порекла. Осим кривуља у њихов састав улази већи број жбунова и полужбунова: *Sorbus aucuparia*, *Sorbus chamaemespilus*, *Juniperus nana*, *Salix silesiaca*, *Salix herbacea*, *Salix reticulata*, *Lonicera alpigena*, *Rosa pendulina*, *Rosa spinosissima*, *Genista radiata*, *Rubus saxatilis*, *Arctostaphylos uva-ursi*, *Vaccinium myrtillus*, *Vaccinium vitis-idaea*, *Erica carnea*, док су од зељастих биљака

најчешће: *Homogune alpina*, *Homogune silvestris*, *Melampyrum vulgatum*, *Luzula sylvatica*. Шуме настале природним процесом формирају мање-више широк појас условљен општом климом (зонално на граници шуме), али се јављају и заједнице које су азоналне. На скоро свим планинама кривуљ се крчи у циљу проширења ливада и пашњака и многе заједнице у субалпском региону су ишчезле или су јако проређене.



Бор кривуљ - *Pinus mugo* (фото: М.Радаковић, Завод за заштиту природе Србије)

- Свеза субалпских заједница ниске клеке - *Juniperion sibiricae* Br.Vl. 1939
- заједница боровнице, ниске клеке и субалпске расе смрче - *Piceo subalpinae* - *Juniperetum sibiricae* Mišić et Popović (1954) 1986

На високим планинама Балканског полуострва, на 1750-1950 (2100) m н.в., заједница има климарегионални карактер и изграђује посебан висински појас субалпске жбунасте вегетације. Изнад горње границе ове заједнице простиру се субалпски и алпски сувати. Дуго се сматрало да је ова вегетација деградациони стадијум субалпске шуме (*Piceetum*

subalpinum), али су еколошка, морфолошка и фитоценолошка истраживања показала да је изграђује посебна еколошка раса смрче (*subalpina*). Основна карактеристика ове вегетације је да у њој доминирају жбунасте врсте, сибирска клека (*Juniperus sibirica*) и боровница (*Vaccinium myrtillus*), заједно са субалпском еколошком расом смрче која у овом појасу не гради склопљене заједнице. Карактеристичан скуп заједнице чине: *Picea abies subsp. subalpina*, *Juniperus sibirica*, *Vaccinium myrtillus*, *Vaccinium uliginosum*, *Vaccinium vitis-idaea*, *Hypericum richeri subsp. grisebachii*, *Avenula flexuosa*, *Agrostis capillaris*, *Myosotis sylvatica*, *Thymus glabrescens*, *Gentiana asclepiadea*, *Luzula luzuloides*, *Luzula sylvatica*, *Polygala comosa*, *Viola tricolor*, *Homogyne alpina*, *Nardus stricta*, *Ranunculus montanus*, *Poa violacea*, *Senecio nemorensis*, *Potentilla ternata*, *Polygonum bistorta*, *Campanula abietina*, *Crocus veluchensis*, *Rubus ideus*, *Rumex acetosella*, *Bruckenthalia spiculifolia*, *Valeriana tripteris*, *Cetraria islandica*, *Hylocomium proliferum*, *H. triquetrum*, *Polytrichum commune*.

1.1.7. Фаунистичке одлике

1.1.7.1. Фауна инсеката

Подаци о фауни дневних лептира и вилинских коњица са овог подручја прикупљани су прегледом литературе (Rebel, 1917, Jakšić, 1988, Јакшић, 2003), прегледом јавних података у онлајн бази Биологер (Serbian Biologer community, 2018) и теренским прикупљањем података стручних сарадника Завода за заштиту природе Србије. Теренски подаци су прикупљани хватањем јединки ентомолошком мрежом. Јединке су идентификоване на лицу места уз помоћ одговарајуће литературе (Ђурђевић et al., 2020; Роровић и Ђурић, 2011) и након тога пуштане назад у природу.

Укупно је до сада на овом подручју евидентирано 118 врста дневних лептира и две врсте вилинских коњица. Следеће врсте су најзначајније са аспекта заштите, како на националном тако и на међународном нивоу: мочварни шаренац - *Euphydryas aurinia*; аполон - *Parnassius apollo* и мнемозина - *Parnassius mnemosyne*.

Осим поменутих врста, као строго заштићене дивље врсте у Републици Србији - Правилник о проглашењу и заштити строго заштићених и заштићених дивљих врста биљака, животиња и гљива, а присутне на овом подручју су и следеће: мали преливац (*Apatura ilia*), модри преливац (*Apatura iris*), титанија (*Boloria titania*), инова седефицица (*Brenthis ino*), орјентална нимфа (*Coenonympha orientalis*), бадемаста еребије (*Erebia albergana*), јасичар (*Limenitis populi*), црвеноноси шаренац (*Melitaea aurelia*), мрки шаренац (*Melitaea diamina*), краљев плашт (*Nymphalis antiopa*), жутоноги многобојац (*Nymphalis xanthomelas*), ластин репак (*Papilio machaon*), арион (*Phengaris arion*), алкон (*Phengaris alcon*), велики купусар (*Pieris brassicae*), блистави плавац (*Plebejus argyrognomon*), планински плавац (*Polyommatus eros*), викрама (*Pseudophilotes vicrama*), жутотраки пиргавац (*Pyrgus sidae*) и велики сатир (*Satyrus ferula*).

Врсте које су важне за очување фауне дневних лептира на подручју Мојстирско-Драшких планина су: мали преливац (*Apatura ilia*), модри преливац (*Apatura iris*), титанија

(*Boloria titania*), инова седевица (*Brenthis ino*), орјентална нимфа (*Coenonympha orientalis*), бадемаста еребије (*Erebia albergana*), јасичар (*Limenitis populi*), црвеноноси шаренац (*Melitaea aurelia*), мрки шаренац (*Melitaea diamina*), краљев плашт (*Nymphalis antiopa*), жутоноги многобојац (*Nymphalis xanthomelas*), ластин репак (*Papilio machaon*), аполон (*Parnassius apollo*), мнемозина (*Parnassius mnemosyne*), арион (*Phengaris arion*), алкон (*Phengaris alcon*), велики купусар (*Pieris brassicae*), блистави плавац (*Plebejus argyrognomon*), планински плавац (*Polyommatus eros*), викрама (*Pseudophilotes vicrama*), жутотраки пиргавац (*Pyrgus sidae*) и велики сатир (*Satyrus ferula*). Међународно значајне врсте су следеће: мочварни шаренац (*Euphydryas aurinia*), аполон (*Parnassius apollo*), мнемозина (*Parnassius mnemosyne*), арион (*Phengaris arion*) и планински плавац (*Polyommatus eros*).

1.1.7.2. Фауна риба

У Ибру, на локалитету Мехов крш, Симић и сарадници (2008) забележили су укупно 6 врста риба (поточна пастрмка, поточна мрена, клен, уклија, плиска и бркица), док су на локалитету Жилата Букава осим наведених врста, евидентирали и младицу, липљена и белица. Иако није предмет заштите подручја, дат је преглед и фауне риба акумулације Газиводе (деверика, шаран, бабушка, скобаљ, греч и смуђ), из које се појединачни примерци одређених врста могу наћи и на ушћу Ибра у акумулацију.

У односу на квалитативну структуру рибљих заједница на делу рибарског подручја „Србија -Југозапад“, за Ибар се наводи присуство 15 врста риба, међу којима су и врсте које карактеришу пастрмски и мренски регион, као и врсте које насељавају низинске, ципринидне воде (поточна пастрмка, младица, липљен, плиска, уклија, речна мрена, сребрни караш, скобаљ, кркуша, клен, бодорка, гавчица, греч, обични вијун (*Cobitis taenia*) и бркица). Иако је обични вијун од значаја за заштиту, врста није посебно разматрана, јер не постоје прецизнији подаци о њеном присуству и дистрибуцији у горњем току Ибра.

Са изузетком водотока Сухача, Понор, Мојстирска суховара и Мојстирака река на локалитету Глухи поток, у којима није забележен налаз риба, у осталим водотоцима је ихтиофаунистичким истраживањима евидентирано укупно 12 врста риба из 5 фамилија (fam. *Salmonidae*: *Hucho hucho* - младица и *Salmo trutta* - поточна пастрмка; fam. *Thymallidae*: *Thymallus thymallus* - липљан; fam. *Cyprinidae*: *Alburnoides bipunctatus* - двопругаста уклија, *Alburnus alburnus* - уклија, *Barbus balcanicus/ syn. B. peloponnesius* - поточна мрена, *Gobio obtusirostris/ syn. G. Gobio* - кркуша, *Romanogobio kesslerii/ Gobio kesslerii* - Кеслерова кркуша, *Phoxinus phoxinus* - пијор, *Squalius cephalus/ syn. Leuciscus cephalus* - клен; fam. *Ictaluridae*: *Ameiurus nebulosus* - цверглан; fam. *Balitoridae*: *Barbatula barbatula* - бркица) и једна врста рака (fam. *Astacidae*: *Austropotamobius torrentium* -поточни рак).

1.1.7.3. Фауна водоземаца и гмизаваца

Међу представницима фауне водоземаца и гмизаваца Мојстирско-Драшких планина среће се велики број врста које насељавају изузетно мала подручја. Од укупног броја врста

ове групе који за подручје целе Србије износи око 45, на простору Мојстирско-Драшких планина забележено је присуство око 20 врста. Још једна карактеристика везана за ове две групе је и то да се неке врсте могу наћи само на јако малом простору и нигде више у Србији. Такав случај је са једном врстом змије (планински шарган *Vipera ursinii*). Ова врста је некада имала много веће распрострањење али сада се може срести само на обронцима Шар планине и Мојстирско-Драшких планина. Од других битних врста са аспекта заштите за високопланински регион карактеристична врста је шарка (*Vipera berus*). У нижим деловима среће се поскок (*Vipera ammodytes*).

Врсте водоземаца које су констатоване на подручју СРП „Мојстирско-Драшке планине“ су: велика зелена жаба (*Rana ridibunda*); зелена крастача (*Bufo viridis*); жаба травњача (*Rana temporaria*); ливадска жаба (*Rana dalmatina*); планински мрмољак (*Ichthyosaura alpestris*); шарени даждевњак (*Salamandra salamandra*); жутотрби мукач (*Bombina variegata*) и крастава жаба (*Bufo bufo*).

Прелиминарном анализом, гмизавци утврђени на подручју СРП „Мојстирско-Драшке планине“ су: зидни гуштер (*Podarcis muralis*); зелембаћ (*Lacerta viridis*); ливадски гуштер (*Lacerta agilis*); слепић (*Anguis fragilis*);рибарица (*Natrix tessellata*);белоушка (*Natrix natrix*);обични смук (*Zamenis longissimus*); смукуља (*Coronella austriaca*); поскок (*Vipera ammodytes*); шарка (*Vipera berus*) и планински шарган (*Vipera ursinii*).



Шарган - *Vipera ursinii* (фото: М. Крстић, Завод за заштиту природе Србије)

1.1.7.4. Фауна птица

На основу досадашњих истраживања и литературних извора евидентирано је 125 врста птица, што представља око 34% укупног диверзитета птица у Србији (Шћибан и сарадници, 2015). Највећи део евидентираних врста птица има статус гнездарица (110) или могућих/вероватних гнездарица (7), што чини укупно 117 врста. Остале врсте нису гнездарице подручја и виђају се редовно током целе године или само током сеобе, зимовања и лутања (8 врста).

Од регистрованих 125 врста птица, 109 има статус строго заштићена дивље врсте према *Правилнику о проглашењу и заштити строго заштићених и заштићених дивљих врста биљака, животиња и гљива*, што подразумева забрану убијања, сакупљања јаја, узнемиравања на гнездилиштима и забрану других радњи које могу угрозити опстанак ових врста. Преосталих 18 врста птица је заштићено, што значи да се могу користити под одређеним условима, што је уређено, поред поменутог *Правилника о строго заштићеним и заштићеним врстама* и *Правилником о проглашавању ловостајем заштићених врста дивљачи* („Службени гласник РС“, број 9/12, 31/13, 55/15, 67/15, 75/16 и 92/21). Тој групи припадају и ловне врсте као што су препелица (*C. Coturnix*), јаребица (*P. Perdix*), фазан (*Ph. Colchicus*), глуvara (*A. Platyrrhynchos*) и голуб гривнаш (*C. Palumbus*). На међународном нивоу врсте забележене на овом подручју су заштићене међународним конвенцијама и директивама. Најважнији инструмент за заштиту птица у Европи је *Директива о птицама (Directive 2009/147/EC of the European Parliament and of the Council on the conservation of wild birds)*. На подручју је евидентирано 25 врста са додатка I ове Директиве. На основу идентификованих вредности, подручје је издвојено као потенцијално *Подручје посебне заштите (proposed Special Protection Area, pSPA)* „Мојстир“ еколошке мреже Натура 2000 у складу са прописима Европске уније, односно Директивом о птицама. Подручје је 2020. године идентификовано као међународно значајно за птице под називом „Мокра гора“ и верификовано од стране глобалне организације за заштиту дивљих птица *Bird Life International*.

У зависности од станишта, односно испитиваних локација, на подручју СРП „Мојстирско-Драшке планине“, утврђене су: *Anas platyrhynchos* - глуvara, *Cinclus cinclus* - воденкос, *Alcedo atthis* - водомар, *Ardea cinerea* - сива чапља, *Motacilla cinerea* - поточна плиска - у оквиру карактеристичних врста водених станишта (водотока); *Tetrao urogallus* - велики тетреб, *Glaucidium passerinum* - мала сова, *Aegolius funereus* - гаћаста кукумавка, *Picoides tridactylus* - тропрсти детлић, *Dendrocopos leucotos* - планински детлић, *Bonasa bonasia* - лештарка, *Buteo buteo* - мишар, *Pernis apivorus* - осичар, *Circaetus gallicus* - змијар, *Scolopax rusticola* - шумска шљука, *Cuculus canorus* - кукавица, *Strix aluco* - шумска сова, *Asio otus* - утина, *Columba oenas* - голуб дупљаш, *Dryocopus martius* - црна жуна, *Picus viridis* - зелена жуна, *Picus canus* - сива жуна, *Dendrocopos major* - велики детлић, *Leipicus medius* - средњи детлић, *Jynx torquilla* - вијоглава, *Erithacus rubecula* - црвендаћ, *Turdus merula* - обични кос, *Phylloscopus collybita* - обични звиждак, *Ficedula parva* - мала мухарица, *Ficedula albicollis* - беловрата мухарица, *Parus major* - велика сеница, *Poecile montanus* - планинска сива сеница, *Sitta europaea* - брглез, *Certhia familiaris* - краткокљуни пузић, *Garrulus glandarius* - сојка, *Fringilla coelebs* - зеба - у оквиру шумских станишта; *Alectoris*

graeca - камењарка, *Aquila chrysaetos* - сури орао, *Falco tinnunculus* - ветрушка, *Falco peregrinus* - сиви соко, *Bubo bubo* - буљина, *Caprimulgus europaeus* - легањ, *Motacilla alba* - бела плиска, *Motacilla cinerea* - поточна плиска, *Corvus corax* - гавран, *Monticola saxatilis* - кос камењар, *Ptyonoprogne rupestris* - горска ластва, *Emberiza cia* - стрнадица камењарка - у оквиру клисура и камењара; *Perdix perdix* - јаребица, *Coturnix coturnix* - препелица, *Crex crex* - прдавац, *Phasianus colchicus* - фазан, *Alauda arvensis* - пољска шева, *Lullula arborea* - шумска шева, *Galerida cristata* - ћубаста шева, *Anthus trivialis* - шумска трептељка, *Anthus campestris* - степска трептељка, *Oenanthe oenanthe* - обична белогуза, *Saxicola rubetra* - обична траварка, *Saxicola torquatus* - црноглава траварка - на подручју ливада и пашњака; *Columba livia f. domestica* - „дивљи“ голуб, *Columba palumbus* - голуб гривнаш, *Streptopelia decaocto* - гугутка, *Asio otus* - утина, *Athene noctua* - кукумавка, *Otus scops* - ћук, *Urupa eops* - пупавац, *Dendrocopos major* - велики детлић, *Dendrocopos syriacus* - сеоски детлић, *Jynx torquilla* - вијоглава, *Alauda arvensis* - пољска шева, *Galerida cristata* - ћубаста шева, *Hirundo rustica* - сеоска ластва, *Delichon urbicum* - градска ластва, *Motacilla alba* - бела плиска, *Phoenicurus phoenicurus* - обична црвенрепка, *Phoenicurus ochruros* - црна црвенрепка, *Parus major* - велика сеница, *Cyanistes caeruleus* - плава сеница, *Poecile palustris* - сива сеница, *Poecile lugubris* - сеница шљиварка, *Aegithalos caudatus* - дугорепа сеница, *Sitta europaea* - брглез *Lanius collurio* - руси сврачак, *Pica pica* - сврака, *Garrulus glandarius* - сојка, *Corvus monedula* - чавка, *Corvus corone* - сива врана, *Sturnus vulgaris* - чворак, *Passer domesticus* - врабац покућар, *Passer montanus* - пољски врабац, *Carduelis carduelis* - чешљугар, *Serinus serinus* - жутарица, *Chloris chloris* - зелентарка, *Emberiza citrinella* - стрнадица жутовољка, *Emberiza cirius* - црногрла стрнадица, *Emberiza calandra* - велика стрнадица - у подручју пољопривредних површина.



фото: М. Радаковић, Завод за заштиту природе Србије

1.1.7.5. Фауна сисара

На подручју Мокре горе је до сада регистровано присуство најмање 41 врсте сисара. Овом броју треба придодати и врсте које припадају реду слепих мишева (*Chiroptera*), фаунистичке групе која је у Србији још увек недовољно истражена, па се за сада може говорити о 12 врста чије је присуство утврђено на предметном подручју.

Правилником о проглашењу и заштити строго заштићених и заштићених дивљих врста биљака, животиња и гљива, под режимом „строге“ заштите се налазе 24 врсте, док су 22 врсте дефинисане као „заштићене“ дивље врсте.

У групи „заштићених дивљих врста“ налазе се и значајне ловне врсте, чија је заштита и коришћење, осим *Законом о заштити природе* регулисана и *Законом о дивљачи и ловству* („Службени гласник РС“, број 18/10, 95/18 - други закон и 92/23 - други закон) - попут вука (*Canis lupus*), дивље свиње (*Sus scrofa*), срне (*Capreolus capreolus*), дивокозе (*Rupicapra rupicapra*), лисице (*Vulpes vulpes*), док нарочит значај имају врсте које се налазе у режиму строге заштите - мрки медвед (*Ursus arctos*) и рис (*Lynx lynx*).

1.2. Предеоне одлике

Специјални резерват природе „Мојстирско-Драшке планине“ захвата део истоименог планинског подручја југозападне Србије, између реке Ибар са једне стране и Метохијске котлине са друге стране, према југу и југоистоку се наставља на масив Проклетија. То је природно веома вредан планински простор, представљен комбинацијом високих површи на развођима, дубоко усеченим речним долинама, пропланцима и бујним пашњацима. Динамичност брдско-планинског предела огледа се управо у смени питомих предела и планинских гребена, што овај простор чини геоморфолошки веома разноврсним.

Мозаичан распоред шума и ливада даје му атрактивне пејзажне одлике. Очуване шуме, високопланински пашњаци и водом богати планински потоци, чине основну вредност и репрезентативан део природне баштине Мојстирско-Драшких планина. Са ширим простором повезан је путевима који прате његов обод. На њих се надовезује мрежа локалних путева - углавном шумских, готово непроходних.

Историјат предела

Први становници овог краја су Аутаријати, илирско племе које доживљава највећу експанзију између VII и IV века пре н.е. Негде око 310 године пре н.е. већи део племена се иселио са ових простора, док је остатак био изложен нападима Келта. О продору Римљана на територију југозападне Србије нема прецизних података, осим да се ово подручје налазило у саставу римске провинције Илирик, која је касније подељена на Далмацију и Панонију. О томе да су Римљани боравили на овим просторима говори велики број надгробних споменика, који датирају из II и III века. На ово указују бројне некрополе у Рутошима, Радоињи, Акмачићима и Буковику. По типу надгробних споменика можемо разликовати групације становника: илирско-келтску симбиозу, Пирусте и нероманизоване досељенике са средњодалматинског подручја.

Од 1455.године, Турци су окупирали ово подручје па је основано ново насеље - Нова Варош или тадашња Скендерпашина паланка, док Сјеница се помиње још од 1253. године, као место на дубровачком путу, а касније постаје део новоформираног Новопазарског санџака.

Вихор првог светског рата и аустроугарска окупација нису мимоишли ни овај крај. Рат је донео разарања, страдања становништва, заразне болести и године глади. После ослобођења, ово подручје је као и цела Србија ушло у састав Краљевине Срба, Хрвата и Словенаца, а касније Краљевине Југославије. Нападом немачких окупационих снага 6. априла 1941. године на Краљевину Југославију, потпало је под немачку окупацију. После ослобођења успостављена је народна власт у свим општинама и оно је постало део ФНР Југославије.

1.3. Створене одлике

На простору СРП „Мојстирско-Драшке планине“, на постојеће стање мреже насеља највише су утицали природни услови обзиром да је јако дисециран рељеф условио њихов облик и величину. Недовољна повезаност свих делова насеља и њихова неразвијеност је проузроковала убрзану депопулацију већине насеља.

Проблем бројних засеока јесте лоша снабдевеност водом (нарочито у летњим месецима), непостојање водовода и канализације већ се отпадне воде скупљају у септичким јамама, док када је реч о електрификацији и телекомуникационој инфраструктури, ово подручје је на задовољавајућем нивоу.

Када је реч о **становништву**, кретање броја становника општине Тутин карактерише стални пораст, па се у периоду од 1948. до 2002. године, број становника повећао за преко 46%. Досадашње промене у економској структури становништва су биле позитивне, али недовољне у погледу пораста непољопривредног становништва, релативно ниске стопе активности и високог удела издржаваног становништа.

Основне **пољопривредне делатности** на подручју су земљорадња и сточарство које има економску доминантност. Сеоска насеља обухватају велики део територије природног добра иако тамо живи веома мали број људи. Пољопривреда је екстензивна. Карактерише је традиционалан начин привређивања - мали произвођачи, смањен сточни фонд, недостатак механизације, мали приноси итд. Сведена је и усмерена на задовољење сопствених потреба. Вишкова пољопривредних производа готово да нема, а такође, на овом подручју се узгаја и бобичаво воће - малина и купина.

Природни услови су повољни за производњу лековитог биља, гљива, скупљање шумских плодова и сл, али и за пчеларство.

Туризам на подручју СРП „Мојстирско-Драшке планине“ има велики потенцијал. Просторним планом општине Тутин („Службени лист општине Тутин“, број 8/2017) је планирано да туризам са комплементарним активностима (пољопривреда, занатство итд.)

представља потенцијално врло значајну привредну и друштвену активност на територији општине Тутин и суседних општина, првенствено због повољних природних услова, изузетних природних и културних вредности, као и планиране аутопутске везе и развоја сјеничког аеродрома који ће приближити ово подручје емитивним центрима на тржишту европских земаља и Србије.

2. ОЦЕНА СТАЊА ЖИВОТНЕ СРЕДИНЕ

Подручје СРП „Мојстирско-Драшке планине“ представља планинско, рурално и ретко насељено подручје у којем су основне природне делатности шумарство и пољопривреда. Обзиром да на подручју нема присутне индустријске производње, степен угрожености природне средине овог подручја је релативно мали.

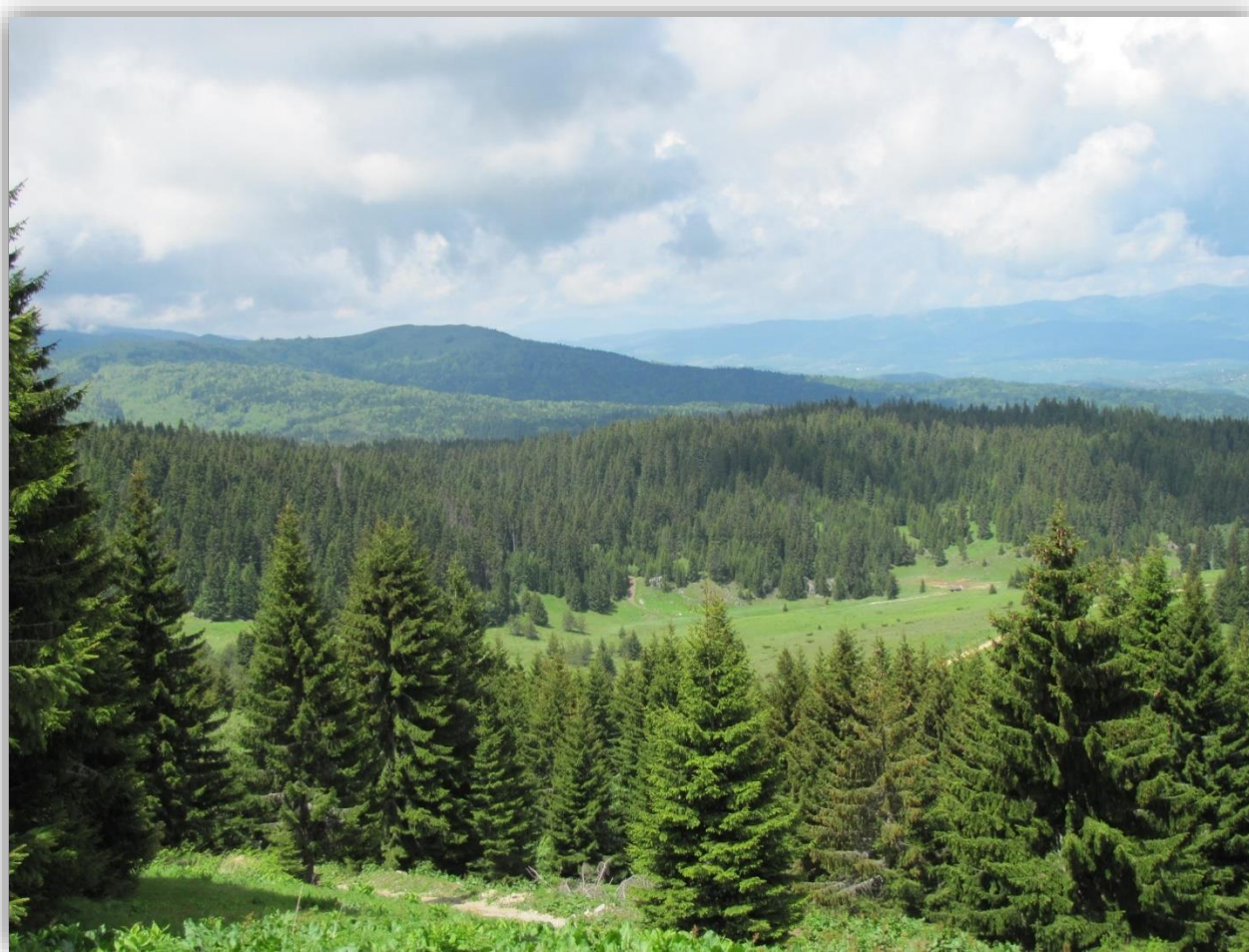


Фото: Завод за заштиту природе Србије

3. ПРЕГЛЕД АКТИВНОСТИ, ДЕЛАТНОСТИ И ПРОЦЕСА КОЈИ ПРЕДСТАВЉАЈУ ФАКТОРЕ УГРОЖАВАЊА

Угроженост и заштита подземних и површинских вода

Водени токови подручја располажу одређеним водним и енергетским потенцијалом а морфологија њихових долина омогућава релативно лако преграђивање и формирање водозахвата и акумулација. Реализација ових активности би могла да доведе до поремећаја режима и подземних и површинских вода, као и до погоршања њиховог квалитета, што би даље утицало на остале сегменте животне средине подручја.

Обзиром на тенденције развоја туризма али и пољопривреде, намеће се питање водоснабдевања и изградње хидроелектрана, а у вези са тим и разумног коришћења водног богатства. Према томе, потребно је ускладити заштиту и очување вода са њиховим коришћењем у водопривредне сврхе. Ако се има у виду да је читаво подручје споменутих сливова, хидрогеолошки релативно слабо истражено, што скорије, требало би предвидети и потенцирати детаљна хидрогеолошка истраживања, која би могуће понудила нека друга решења - попут експлоатације подземних вода.

Фактори угрожавања фауне

Природну вегетацију истраживаног подручја углавном чине шумске вегетацијске заједнице биома европских, претежно листопадних шума са елементима камењара, пашњака и шума на камењарима оромедитеранског типа. Састав, просторни распоред и удео заступљеност ових типова шума су у највећој мери измењени и модификовани. Предеону структуру чини мозаично распоређена вегетација природних шума и екосистема пашњака и ливада, углавном антропогеног порекла. Уз ова, секундарно створена станишта формирала се и специфична фауна, од врста широког еколошког спектра као и оних примарно везаних за станишта степског и екотонског типа. Управо овако комплексна предеона структура као последицу и има сразмерно богат животињски свет. Основни фактори угрожавања, актуелни и потенцијални, су сви они који утичу и угрожавају целокупан предеони комплекс, али и поједине компоненте понаособ.

Деградација природних станишта

Шумарство и активности у вези са газдовањем шумама могу представљати у извесној мери и факторе угрожавања биодиверзитета. У том погледу посебно је осетљиво подручје саме клисуре Ибра, где би сеча шумског комплекса могла оставити трајне и непоправљиве последице на највредније делове природног добра.

Паљење вегетације шумских, жбунастих и травних станишта, као специфичан вид уклањања за човека непожељног биљног материјала, има дуготрајне неповољне последице по фауну. То се првенствено односи на уништење станишта и прехранбених ресурса.

Обнова фауне је стога, у великој мери зависна од обнове вегетације и могућности реколонизације из неугрожених популационих резервоара. Како кањонске и клисурасте долине река представљају прибежишта и својеврсне популационе резервоаре, јасно је да угрожавање пожаром оваквих станишта има додатне негативне последице.

Загађивање станишта може испољити негативно дејство на директан и индиректан начин. Директан начин се огледа у концентрацији контамината у телу животиња (узрок нпр. могу бити инсектициди), чиме они улазе у трофичке ланце, док индиректни утицај се испољава у дужем временском периоду па је самим тим и неповољнији, а пре свега кроз осиромашење трофичке базе и погоршање осталих услова станишта што касније утиче на читаву фауну. Загађеност токова река чврстим отпадом тренутно није значајна, а квалитет воде је висок.

Ловство и други видови коришћења природних ресурса

Највећи проблем када је реч о ловству, представља то што су газдинске мере усмерене скоро искључиво ка гајеним и ловно атрактивним врстама, док се другима не поклања нарочита пажња, а предатори се и даље третирају као „штеточине“ које се одстрањују из ловишта. Такође, не поклања се довољна пажња важности очувања укупних ценотичких односа ради одржавања функционалности екосистема.

Као гајене ловне врсте су дефинисане између осталих, зец, срна и дивља свиња. Истраживано подручје пружа веома погодне услове за развој њихових популација, тако да плански рад у ловству, може у значајној мери унапредити укупан статус ловних и других врста.

Негативни утицаји на фауну риба

Фактори угрожавања фауне рибе се везују за периодичне бујице и сушне периоде у притокама Ибра. У тим ситуацијама, риба често мигрира у низводнији, мирнији и водом богатији Ибар. И поред очуваности морфолошких и хидролошких карактеристика истраживаних водотока, кључни антропогени негативни фактори за постојећу фауну риба и ракова представљају нарушавање или губитак станишта (преграђивање водотока, каптирање извора, преусмеравање воде из корита река, сеча шума уз обалу) и промена квалитета воде (од комуналних отпадних вода из околних расутих насеља).

Утицај комуналних отпадних вода које доспевају из насеља и индустријских објеката из Црне Горе и околних насеља до акумулације Газиводе, највећи је на Ибру, али и на Видрењак, који доноси отпадне воде и комунални отпад из Тутина. Реалну опасност представља планирана изградња хидроенергетских објеката и формирање акумулација на овом делу Ибра. Оваквим хидрограђевинским радовима трајно би се изменили водни режим, својства и квалитет воде, а неповратно би се изгубила значајна станишта и популације младице и липљена, које представљају део националног идентитета и природног наслеђа.



Фото: Завод за заштиту природе Србије

4. ДУГОРОЧНИ ЦИЉЕВИ ЗАШТИТЕ, ОЧУВАЊА И УНАПРЕЂЕЊА И ОДРЖИВОГ РАЗВОЈА

Концепт заштите и унапређења СРП „Мојстирско-Драшке планине“ се заснива на неколико основних принципа и то су:

- ✓ Спровођење националне законске регулативе из области заштите природе, животне средине, шумарства, ловства, грађевинарства и др.;
- ✓ Усклађивање активности са Просторним планом Републике Србије и другом просторно-планском документацијом, којом се дефинишу основне одлике и вредности подручја као основе за постизање рационалне организације и уређења простора усклађивањем његовог коришћења са могућностима у располагању природним и створеним вредностима и са потребама дугорочног социјалног и економског развоја уз потпуну примену стандарда очувања природе, животне средине и граничних капацитета;
- ✓ Поштовање ратификованих међународних конвенција или међународних докумената која се налазе у фази ратификације: Декларације УН о животној средини и развоју (Рио декларација, 1992), Декларације о очувању флоре, фауне и њихових станишта Економске комисије за Европу (UN ECE, 1988), Конвенције о заштити светске културне и природне баштине (UNESCO конвенција, 1974), Конвенције о влажним стаништима од међународног значаја као станишта птица мочварица (Рамсарска конвенција, 1977), Конвенције о заштити европске дивљачи и природних станишта (Бернска Конвенција), Конвенције о очувању миграторских врста дивљих животиња (Бонска Конвенција) итд.
- ✓ Заштита и унапређење природних елемената простора (геолошких, геоморфолошких, хидрогеолошких, хидролошких, климатских, педолошких, флористичких, фаунистичких, вегетацијских и економских) као неотуђивог наслеђа сваког појединца.
- ✓ Омогућавање научно-истраживачке делатности, мониторинга, културно-образовних и развојних програма у циљу бољег сагледавања, успешног представљања и популаризације природних и створених вредности подручја и укључивања локалног становништва у програме заштите и социо-економског развоја.

Разноврсност СРП „Мојстирско-Драшке планине“ се огледа не само у великом броју различитих врста флоре и фауне, као једном од показатеља биолошке разноврсности, већ и у функционалној повезаности различитих екосистема карактеристичних за ово подручје. Овоме свакако треба додати разноврсност геодиверзитета који чини оквир велике биолошке разноврсности. Неприступачност простора одразила се на очуваност станишта за различите биљне и животињске врсте, чиме се може објаснити велика биолошка разноврсност.

Разноликост геодиверзитета, биодиверзитета и предеоног диверзитета чини простор репрезентативним, не само на националном нивоу, већ и шире и због тога је заштита, очување, уређење и одрживи развој приоритет у Плану управљања.

На подручју Специјалног резервата природе „Мојстирско-Драшке планине” издвојене су посебне просторне целине са режимима заштите I (првог), II (другог) и III (трећег) степена, у складу са природним и створеним вредностима, антропогеним утицајима, потребним мерама за спровођење заштите и очувања, као и могућностима коришћења и развоја.

Подручја под режимом заштите I степена заузимају укупну површину од 938,19 ha (8,67% укупно заштићене површине). Подручја под режимом заштите II степена заузимају укупну површину од 7.594,28 ha (70,17% укупно заштићене површине). Подручје под режимом заштите III степена заузима укупну површину од 2.289,89 ha (21,16% укупно заштићене површине).

У оквиру I (првог) степена заштите, укупне површине од 938,19 ha (8,67% укупно заштићене површине), налазе се следећи локалитети: „Поглед“, „Каљавица“, „Жабарска клисура“, „Прометањ“ и „Веља глава“.

Подручја под режимом заштите II степена заузимају укупну површину од 7.594,28 ha (70,17% укупно заштићене површине). Налазе се на локацијама унутар природног добра: „Раздоље“, „Мојстирска ведрња“, „Бероње“, „Дубоки поток“, „Вукове рупе“ и „Сухача“ у делимично измењеним екосистемима великог научног и практичног значаја. У овом режиму могу се остваривати управљачке интервенције у циљу рестаурације, ревитализације и укупног унапређења природног добра без последица по примарне вредности њихових природних станишта, популација и екосистема.

Подручја под режимом заштите III степена су она подручја у оквиру СРП „Мојстирско-Драшке планине“ које се не налазе у оквиру I и II степена заштите, а њихова површина износи 2.289,89 ha (21,16% укупно заштићене површине). Овај режим подразумева проактивну заштиту на заштићеном подручју или његовом делу са делимично измењеним и/или измењеним екосистемима, пределима и објектима геонаслеђа од научног и практичног значаја.

За све активности које нису забрањене, као и за радове ван простора који се предлаже за заштиту, неопходно је поднети захтев Министарству задуженом за послове заштите животне средине за издавање услова или мишљења заштите природе у складу са чл. 9. Закона о заштити природе. Такође, радови и делатности на заштићеном простору које нису забрањене, као и радови ван заштићеног простора за које се основано претпоставља да могу имати неповољне и штетне последице по природно добро, подлежу процедури спровођења оцене прихватљивости, изради процене утицаја и добијања сагласности у складу са члановима 10. и 57. Закона о заштити природе, Законом о процени утицаја на животну средину („Службени гласник РС“, бр.135/2004 и 36/2009) и Законом о стратешкој процени утицаја на животну средину („Службени гласник РС“, бр.135/2004 и 88/2010).

Ближе услове одржавања реда и понашања власника и корисника земљишта и посетилаца на заштићеном подручју, утврдиће Управљач посебним актом -Правилником о унутрашњем реду и чуварској служби СРП „Мојстирско-Драшке планине“.

Концепт заштите

Генерални концепт заштите, развоја, уређења и управљања усклађен је како са карактеристикама природних и створених вредности, тако и са врстом и категоријом природног добра. Полазећи од утврђених природних вредности Специјалног резервата природе „Мојстирско - Драшке планине“, генерални концепт заштите се пре свега односи на очување свих природних вредности и што мање нарушавање амбијенталних вредности овог краја.

Концепт заштите Специјалног резервата природе „Мојстирско - Драшке планине“, као одраз односа према уређењу и развоју овог подручја, заснован је на следећим елементима:

- Општим циљевима заштите животне средине који су релевантни самим тим што су заштита природних добара и амбијенталних вредности њен саставни сегмент;
- Интегралном приступу заштити природног и културног наслеђа, који проистиче не само из чињенице да се ради о највреднијим деловима животне средине, већ и стога што је пре свега природно и делимично културно наслеђе на овом простору тако међусобно интегрисано да чини нераскидиву целину, па би сваки евентуални покушај њиховог раздвајања и засебног сагледавања био неприродан и супротан основном принципу усклађености природе и човека;
- Анализи природних и створених (антропогених) карактеристика посматраног простора, са посебним освртом на оне делове природне и створене средине који тај простор чине посебним и другачијим од других просторних целина.
- Сазнањима до којих се дошло поступком валоризације елемената пре свега природне, али и створене средине. Она су условљена не само постојећим стањем, већ и посебним циљевима заштите. Начелно, ови циљеви су одређени потребом да се заштите посебне природне и културне вредности, њихово окружење уреди, рационално користе природни ресурси, да се цело природно добро достојно презентује, користи на начин који није у супротности са његовим примарним вредностима и спрече сви постојећи потенцијални облици деградације овог простора;
- Карактеру непокретних и покретних културних добара на истраженом простору, њиховим својствима, вредностима и функцијама;
- Постојећој законској регулативи, која је незаобилазан правни оквир за регулисање статуса природног добра и једини мериторан репер односа друштва према природним (и културним) добрима.

Посебни циљеви заштите подручја дефинисани су кроз:

- несметано одвијање активности које су у функцији коришћења предела на начин који је у складу са основним вредностима овог простора као и у функцији његове презентације;

- јачање стабилности екосистема и побољшање њиховог стања у складу са еколошким потенцијалом подручја, а пре свега у погледу побољшавања покривности, састава и квалитета шумске и ливадске вегетације;
- заштиту, унапређење и функционално оспособљавање посебних природних и културних вредности и очување њихове целовитости;
- очување и унапређење пејсажа подручја и изванредних амбијенталних вредности, са свим елементима који му дају карактер посебних природних одлика;
- предупређивање, спречавање и елиминисање последица деградационих процеса, чије дејство утиче на стање појединих елемената природне средине, а пре свега на стање и квалитет вода, земљишта, биљног и животињског света итд.

5. АНАЛИЗА И ОЦЕНА УСЛОВА ЗА ОСТВАРИВАЊЕ ДУГОРОЧНИХ ЦИЉЕВА ЗАШТИТЕ, ОЧУВАЊА И УНАПРЕЂИВАЊЕ И ОДРЖИВОГ РАЗВОЈА

За реализацију дугорочних циљева морају се створити предпоставке и обезбедити услови и то по приоритетима:

- ✓ **Доношење планске и програмске документације:** сагласно Уредби о проглашењу СРП „Мојстирско-Драшке планине“ Управљач ће донети неопходна управљачка документа, односно: План управљања за период 2025-2034. године; Правилник о унутрашњем реду и чуварској служби СРП „Мојстирско-Драшке планине“; Одлуку о накнадама за коришћење СРП „Мојстирско-Драшке планине“. За доношење Просторног плана подручја посебне намене СРП „Мојстирско-Драшке планине“ надлежно је Министарство грађевинарства, саобраћаја и инфраструктуре.
- ✓ **Организационо, кадровско и техничко опремање Управљача:** непосредни послови управљања спроводиће се преко Шумског газдинства „Шумарство“ Рашка. У планском периоду планира се унапређење рада, односно повећање броја извршилаца, стручно усавршавање постојећих кадрова, унапређење у техничком и технолошком смислу кроз набавку опреме и савремених средстава рада.
- ✓ **Међусобна сарадња и комуникација свих корисника СРП „Мојстирско-Драшке планине“** је неопходан услов за остварење свих дугорочних циљева, с обзиром да на заштићеном подручју постоје бројни корисници и то: Војска Србије, Електромрежа и Електродистрибуција, локална самоуправа, ловачка удружења и друге институције.
- ✓ **Учешће и подршка локалне самоуправе и Министарства надлежног за послове заштите животне средине** је врло важан услов за реализацију планираних дугорочних и краткорочних циљева.

- ✓ **Учешће и подршка локалног становништва** у реализацији дугорочних циљева је врло важна и Управљач ће настојати да локално становништво упозна са вредностима заштићеног подручја, ограничењима у његовом коришћењу, али исто тако и предностима које ово заштићено подручје пружа локалном становништву.
- ✓ **Учешће и подршка научних и истраживачких институција:** с обзиром на разноврсност биодиверзитета и геодиверзитета, подручје СРП „Мојстирско-Драшке планине“ може бити предмет истраживања од стране бројних научних и истраживачких институција и зато ће Управљач настојати да у наредном периоду заједнички ради са свим тим институцијама, као и да заједнички дефинишу предмете и поља истраживања.
- ✓ **Обезбеђење финансијских средстава** - подразумева трајно и стабилно финансирање реализације Плана управљања на основу Закона о заштити природе и Уредбе о проглашењу СРП „Мојстирско-Драшке планине“ . Овај услов мора бити испуњен у целости како би се сви планирани циљеви испунили. Према садашњем стању, средстава за реализацију Плана управљања, односно годишњих програма управљања обезбеђују се кроз средства суфинансирања од стране Министарства заштите животне средине, из средстава управљача (из обављања делатности газдовања шумама) и из средстава накнада за коришћење СРП „Мојстирско-Драшке планине“.
- ✓ **Еколошки услови**, који подразумевају висок квалитет чинилаца животне средине и поштовање стандарда тог квалитета, очуваност природних вредности и смањен ризик од акцидената.

Стандардна матрица SWOT анализе

ПРЕДНОСТИ – СНАГЕ	НЕДОСТАЦИ – СЛАБОСТИ
<ul style="list-style-type: none"> - јединствен простор очуване природе (шуме, заштићене биљне и животињске врсте) и очуваних ресурса (воде, ваздуха и земљишта), - повољан географски положај и близина саобраћајница, - подршка локалних самоуправа (општина) заштити подручја изражена у планским документима (опредељеност за будући развој у складу с потребом очувања природе и животне средине), - повољни природни услови за креирање разноврсне и богате туристичке понуде, - започет развој еко и руралног туризма укључивањем смештајних капацитета сеоских домаћинстава у туристичку понуду, - историја и традиција говоре саме о себи и доприносе промоцији заштићеног подручја. 	<ul style="list-style-type: none"> - нерешени комунални и други проблеми који угрожавају стање животне средине и природе, као што су проблеми дивљих депонија и неадекватно одлагање отпада, - недостатак смештајних капацитета и непознавање могућности и начина бављења сеоским туризмом локалног становништва; - недостатак капацитета и средстава за покретање и реализацију развојних програма усклађених са потребама заштите природе; - ниска еколошка свест локалног становништва и незаинтересованост за решавање проблема заштите животне средине и за очување природе; - недостатак истраживања у циљу заштите флоре и фауне на подручју.
МОГУЋНОСТИ ШАНСЕ	ПРЕТЊЕ – РИЗИЦИ
<ul style="list-style-type: none"> - атрактивно јединствено природно добро, као фактор одрживог развоја ширег подручја; - обнављање традиционалних заната и оживљавање сеоских домаћинстава и непосредно у вези с тим, обогаћивање туристичке понуде различитим садржајима сеоског и еко туризма; - приступ различитим развојним фондовима; - реализација међународних пројеката заштите природе; - веза са другим природним добрима. 	<ul style="list-style-type: none"> - непланска, неконтролисана и прекомерна градња објеката, саобраћајне и друге инфраструктуре и деградирање простора; - неуважавање мера заштите природе приликом различитих радова и активности на заштићеном подручју, планирање и реализација пројеката који нису у складу са концептом заштите; - негативни утицаји пољопривредних активности настали употребом хемијских средстава; - недовољни капацитети за решавање проблема у заштити, односно недовољно издвајање средстава за управљање заштићеним подручјем

6. ПРИОРИТЕТНЕ АКТИВНОСТИ И МЕРЕ НА ЗАШТИТИ, ОДРЖАВАЊУ, ПРАЋЕЊУ СТАЊА И УНАПРЕЂЕЊУ ПРИРОДНИХ И СТВОРЕНИХ ВРЕДНОСТИ

Приоритетне активности су:

- ✓ **Заштита СРП „Мојстирско-Драшке планине“:** основни и трајни задатак Управљача је чување заштићеног подручја и спровођење прописаних режима заштите утврђених актом о проглашењу, односно предузимање мера и извршење послова на обезбеђењу унутрашњег реда (чување, контрола посетилаца и корисника, пружање помоћи, савета и услуга, одржавање чистоће и уредности и др.) и обележавању заштићеног подручја. За обављање ових послова Управљач ће организовати чуварску службу у складу са Правилником о унутрашњем реду и чуварској служби СРП „Мојстирско-Драшке планине“ и Правилником о условима које мора да испуњава управљач заштићеног подручја.
- ✓ **Израда неопходне планске и друге документације:** Управљач има обавезу доношења Плана управљања за период од 10 година, Годишњег програма управљања и Извештаја о остваривању годишњег Програма управљања. Сагласност на ова акта даје Министарство надлежно за послове заштите животне средине и обавеза доношења регулисана је Законом о заштити природе и Уредбом о проглашењу СРП „Мојстирско-Драшке планине“. Управљач, као корисник, има обавезу доношења основа и програма газдовања шумама.
- ✓ **Обележавање СРП „Мојстирско-Драшке планине“:** Управљач ће извршити обележавање заштићеног подручја у складу са Правилником о обележавању заштићених природних добара („Службени гласник РС“, број 30/92, 24/94 и 19/96), односно његову спољну границу и границе површина на којима су утврђени режими заштите I, II и III степена. Такође планираће се и одржавање граница и обележених локалитета.
- ✓ **Израда програма управљања отпадом на подручју СРП „Мојстирско-Драшке планине“:** у складу са овлашћењима управљача планираће се активности на уклањању дивљих депонија и комуналног отпада у сарадњи са локалним комуналним предузећима, као и измештање дивљих депонија и комуналног отпада ван граница заштићеног подручја.
- ✓ **Заштита од пожара:** у области заштите од пожара, Управљач ће сагласно Закону о заштити од пожара и Закону о ванредним ситуацијама, урадити неопходна планска документа, предузимати превентивне мере у области заштите шума од пожара и унапређивати сарадњу са МУП Србије, Сектором за ванредне ситуације, Одељењем за ватрогасно-спасилачке јединице. ЈП „Србијашуме“, сагласно Закону о шумама, ради и ажурира Планове заштите шума од пожара, којим су дефинисане превентивне мере заштите од пожара, материјално-техничко опремање за брзо и ефикасно гашење шумских пожара, оперативни планови и карте за потребе организовања акција гашења шумских пожара.
- ✓ **Праћење стања природних вредности:** у сарадњи са научно-истраживачким институцијама планира се анализа и предлог активности на заштити: посебних

природних вредности (станишта биљних и животињских врста са листе Натура 2000; попис и картирање станишта ендемита и стеноендемита, ретких и угрожених биљних и животињских врста); шумских екосистема, праћењу процеса сушења шума, праћењу здравственог стања шума, дефинисању фактора угрожавања и изналагаењу мера за њихово елиминисање или ублажавање, дефинисању превентивних и других противпожарних мера; геонаслеђа (геоморфолошких, геолошких, хидролошких и педолошких облика и појава), кроз иницирање израде инвентара извора и сл., предвидети и утврђивање квалитета вода на извориштима и водотоцима, и дефинисање површина и мера за познате појаве геоналеђа које нису детаљно проучаване); дивљачи (применом мера за достизање и одржавање оптимане бројности и природне равнотеже у ловиштима, сарадња са ловачким удружењима и сл.); риболовног подручја и ихтиофауне (повећањем бројности аутохтоних врста рибе-поточне пастрмке на основу Програма упављања рибарским подручјем који мора бити усаглашен са Планом управљања); земљишта, нарочито пољопривредног, кроз иницирање или наставак мониторинга пашњака, сарадњу са индивидуалним произвођачима и др.; редовном праћењу здравствених и свих других промена на природном добру (континуирана контрола и мониторинг);

- ✓ **Успостављање еколошке мреже:** Циљ успостављања еколошке мреже је обезбеђивање и достизање повољних услова за живот угрожених биљних и животињских врста, као и њихових станишта спровођењем мера заштите, очувања и одрживог коришћења - који се дефинишу посебним плановима управљања. Еколошке мреже су значајне и за развој локалних заједница, с обзиром да подразумевају присутност и делатност човека у складу са заштитом природе, односно одрживог развоја локалних заједница.
- ✓ **Заштита предела:** мерама просторног и урбанистичког планирања, спречавањем појава противправне изградње објеката, адекватним планирањем и доследним спровођењем радова у шумарству и пољопривреди, пажљивим еколошким лиценцирањем пројеката развоја туризма, ефикасним текућим одржавањем чистоће и уредности очуваће се и унапредити пејзажна обележја заштићеног подручја.
- ✓ **Комплетирање и унапређење постојеће инфраструктуре:** у циљу спровођења свих мера заштите, одрживог коришћења и развоја СРП „Мојстирско-Драшке планине“, један од приоритета је комплетирање и унапређење постојеће инфраструктуре, односно саобраћајне, водопривредне, канализационе, телекомуникационе, електро и енергетске инфраструктуре.
- ✓ **Промоција и презентација вредности и значаја СРП „Мојстирско-Драшке планине“:** Управљач ће самостално и у сарадњи са туристичким организацијама, организацијама цивилног друштва и другим институцијама, промовисати вредности заштићеног подручја.

7. ПРИОРИТЕТНИ ЗАДАЦИ НАУЧНОИСТРАЖИВАЧКОГ И ОБРАЗОВНОГ РАДА

Полазећи од природних и створених вредности које чине темељне вредности подручја СРП „Мојстирско-Драшке планине“, приоритетни научно-истраживачки пројекти у наредном планском периоду су:

- ✓ Мониторинг шумских екосистема, који укључује анализу стања и израду планова и програма газдовања шумама, праћење процеса сушења шума, праћење здравственог стања шума, дефинисање фактора угрожавања и изналажење мера за њихово елиминисање или ублажавање, дефинисање превентивних и других противпожарних мера;
- ✓ Утврђивање присуства врста биљака и животиња од међународног значаја (према Директиви о стаништима и Директиви о птицама), односно од значаја за мрежу НАТУРА 2000;
- ✓ Истраживање птица грабљивица и гнездарица;
- ✓ Истраживање херпетофауне, односно бројности популације, биологије и екологије, статуса станишта, процена фактора угрожавања, предлог конзервационих мера, праћење популационих трендова и мониторинг популација;
- ✓ Истраживање геонаслеђа, односно геоморфолошких, геолошких, хидролошких и педолошких облика и појава са израдом инвентара извора, утврђивања квалитета вода на извориштима и водотоцима;
- ✓ Израда катастра деградираних површина насталих услед експлоатације кречњака са предлогом мера заштите земљишта.

Поред конкретних истраживачких активности Управљач ће радити на; развоју стратешке сарадње са научно-истраживачким и стручним установама и обезбеђењу потребних финансијских и логистичких ресурса и развоју стратешке сарадње са образовним установама (школе и универзитети).

Образовни рад спроводиће се путем радионица, трибина, презентација, школа у природи, израде тематских програма за посетиоце, студијских путовања, а све у циљу подизања свести локалног становништва, омладине, представника локалне самоуправе и осталих заинтересованих страна у области: заштите природних и створених вредности СРП „Мојстирско-Драшке планине“; туристичке валоризације подручја СРП „Мојстирско-Драшке планине“; очувања биодиверзитета СРП „Мојстирско-Драшке планине“; одрживог коришћења шумских плодова, леко биља и гљива; спровођења прописаних режима заштите и одрживог управљања отпадом.

8. ПЛАНИРАНЕ АКТИВНОСТИ НА ОДРЖИВОМ КОРИШЋЕЊУ ПРИРОДНИХ ВРЕДНОСТИ, РАЗВОЈУ И УРЕЂЕЊУ

8.1. Одрживо коришћење природних вредности

8.1.1. Шуме

Површина СРП „Мојстирско-Драшке планине“ износи 10.822,36 ха. У оквиру заштићеног подручја налазе се државне шуме и шуме сопственика.

У границама подручја налази се површина државних шума, шумског и осталог земљишта којима газдује ЈП „Србијашуме“ и износи 8.981,84 ха, од чега је укупно обрасла (под шумом) површина 7.890,97 ха односно 87,85% укупне површине под шумом. Површина шумског земљишта коју чине голети и пашњаци као секундарно настале површине износи 110,19 ха или 1,23% површине под шумом. Необрасла површина као што су путеви, камењари, зграде и други слични објекти износи 980,68 ха односно 10,92% површине под шумом. Шуме сопственика које се налазе у оквиру подручја СРП „Мојстирско-Драшке планине“ обухватају површину од 1.840,52 ха.

Шуме се налазе у оквиру неколико газдинских јединица: ГЈ „Мојстир“, ГЈ „Драшке планине“, ГЈ „Црни Врх-Камине“ и ГЈ „Рибарићко-Јабланичке шуме“. По пореклу, шуме могу бити високе, изданачке, вештачки подигнуте састојине и културе, шикаре и шибљаци, а као природна реткост јављају се шуме кривуља на површини од 174,95 ха.

Редни број	Локалитет	Степен заштите	Укупна површина (m ²)	Државно власништво (m ²)	Приватно власништво (m ²)
1	Поглед	I	2.909.793,00	2.909.793	
2	Каљавица	I	323.237,00	323.237,00	
3	Жабарска клисура	I	1.379.389,00	1.379.389,00	
4	Прометањ	I	2.129.790,00	2.129.790,00	
5	Веља глава	I	2.639.722,00	2.639.722,00	
		Укупно (I):	9.381.931,00	9.381.931,00	
6	Раздоље	II	60.144.569,00	60.062.905,00	81.664,00
7	Мојстирска вепрња	II	5.941.994,00	5.750.524,00	191.470,0
8	Бероње	II	2.982.461,00	2.815.815,00	166.646,00
9	Дубоки поток	II	1.473.754,00	1.468.299,00	5.455,00
10	Вукове рупе	II	4.513.918,00	4.423.783,00	90.135,00
11	Сухача	II	886.122,00	885.353,00	769,00
		Укупно (II):	75.942.819,00	75.406.680,00	536.139,00

Режим III (трећег) степена обухвата површину од 2.289,88 ha, односно 21,16% укупне површине СРП.

Приоритетне активности Управљача у газдовању шумама у наредном периоду биће:

- ✓ Постепено довођење састојина у оптимално стање, које ће у потпуности користити потенцијалне могућности станишта;
- ✓ Мере узгоја треба да омогуће најбоље коришћење станишта и састојина - основни узгојни облик коме треба тежити је висока шума;
- ✓ Усмеравање планова гајења и неге на заштићеном природном добру на побољшање, унапређење и стабилност стања шумских екосистема;
- ✓ Санацију општег стања деградираних шумских екосистема;
- ✓ У циљу превентивне заштите шума планирати чување шума од бесправног коришћења и злоупотребе, пратити појаве сушења шума и инсекатских градиција и у случају појаве истих, благовремено обавештавати специјалистичке службе ради постављања тачних дијагноза и одређивања мера за њихово сузбијање и успостављање шумског реда након извршених сеча;
- ✓ Подизати и неговати аутоктоне састојине лишћара на површинама и стаништима које су под деградираним вегетацијским типовима шума, као што су изданацке шуме и у неким деловима шикаре и шибљаци;
- ✓ У културама четинара редовно примењивати проредне сече, као начине неге, водећи рачуна о старости састојина;
- ✓ Шумске површине које су одређене као површине заштитног карактера оставити као такве, односно препустити спонтаном начину природне обнове;
- ✓ У састојинама у којима су забележене ретке врсте дрвећа и жбуња, током редовног начина газдовања, потребно је повести посебну пажњу у циљу њиховог очувања и развоја.

1.1.8. Фауна водоземаца и гмизаваца

У циљу заштите фауне водоземаца и гмизаваца на заштићеном простору, неопходно је:

- наставити са истраживањима, и проширити их на популациона - еколошка;
- организовати предавања у циљу едукације становништва;
- такође, истаћи велики значај заштите станишта;
- успоставити континуирани мониторинг врста;
- чувати природна станишта.

1.1.9. Фауна птица

Активности које би помогле очувању и унапређењу орнитофауне на овом простору требало би да буду усмерене ка очувању умереног и одрживог коришћења земљишта. То би подразумевало стимулисање традиционалне пољопривреде са коришћењем еколошки прихватљивих начина обраде земљишта и заштитних средстава.

Веома важно за фауну птица је очување рубне вегетације уз културна поља, тако да је неопходно спречити укрупњавање пољопривредних парцела односно уништавање овакве вегетације.

У циљу заштите птица од великог значаја би требала да представља ревитализација и унапређење шумских станишта. Мере узгоја, начин коришћења и уређивања треба планирати у циљу формирања високих састојина са густим склопом и старим стаблима, која су значајна за гнежђење многих врста птица.

Такође, каменита станишта као значајна места за гнежђење грабљивица, сова и других врста могу бити угрожена експлоатацијом камена и осталих минералних сировина, тако да такве активности треба спречити, односно забранити или строго контролисати.

У планирању заштите неопходно је посебну пажњу посветити даљем мониторингу птица гнездарица, како би се тачно утврдило присуство и бројност одређених ретких и угрожених врста и одредиле мере њихове заштите.

1.1.10. Фауна сисара

У циљу заштите фауне сисара на подручју СРП „Мојстирско-Драшке планине“, планирају се следеће активности:

- спровођење детаљних истраживања у циљу добијања потпуних информација о богатству фауне сисара;
- заштита фауне сисара, нарочито атрактивних и ретких врста (срна, дивља свиња, вук, медвед, видра) у циљу развоја специфичних видова туризма који су усклађени са очувањем темељних вредности подручја (авантуристички туризам, ловни туризам, фото-сафари и сл.);
- за врсте са ниском бројношћу популација неопходне су активности на заштити, које укључују и реинтродукцију и студије мониторинга како би се избегле популационе катастрофе и њихово потпуно нестајање;
- за све врсте са уском станишном валенцом неопходне су активности на заштити станишта, а по потреби и обезбеђивање станишних коридора свуда где је то могуће, уз примену претходно предложених активности;
- за поједине врсте направити посебне програме очувања, са комплексом мера и активности које су одговарајуће за ту врсту. На пример, медвед као проређена и заштићена врста код нас, био би интересантан за планирање и реализацију оваквих програма.

Програме за реализацију ових активности из потребно је остваривати кроз сарадњу различитих институција на националном и међународном нивоу.

1.1.11. Пољопривреда

На подручју Специјалног резервата природе „Мојстирско - Драшке планине“ није раширена употреба хемијских препарата, који се користе у већини грана пољопривреде, а то ствара добре агроеколошке услове за производњу здраве хране. Примена принципа и

стандарда за производњу здраве хране могућа је у доњим деловима Мојстирско - Драшких планина, где је више пољопривредног земљишта, али и на вишим теренима где је изражена мозаичност парцела (оранице, ливаде, воћњаци) и разноврсност пољопривредне производње.

Неопходно је изградити стратегију развоја пољопривреде овог краја, водећи рачуна о реалним условима који у овом моменту представљају базу пољопривредне производње, а након тога утврдити намену, рејонизацију и начин коришћења пољопривредног земљишта у складу са потребама тржишта.

С тим у вези, задаци и активности на заштити природних ресурса обављали би се кроз спровођење следећих мера и услова:

- Едукацију сеоског становништва о могућностима и предностима производње здраве хране;
- Одржавање минималног оптерећења обрадивих површина и животне средине пестицидима и минералним ђубривима;
- Пољопривредну делатност засновану на принципима одрживог развоја, усмерити ка реалним капацитетима овога подручја и при томе задовољити економске и еколошке принципе;
- Укључивање сеоских домаћинстава у туристичку понуду и снабдевање туристичких објеката квалитетном храном;
- Трајну заштиту природних пашњачких и ливадских површина и одржавање њиховог изворног карактера;
- Укључивање локалног становништва у развојне пројекте усмерене ка производњи високо вредне здраве хране или по могућству органске производње;
- Посебну пажњу посветити одабирању оптималне комбинације усева, водећи рачуна о еколошкој ниши врста које улазе у састав здруженог усева. Здружени усеви утичу на повећање биомасе и приноса, боље коришћење воде, земљишта, хранива и рада, као и штете од болести, инсеката и корова;
- Континуирани мониторинг угрожених врста и очување њихових станишта;
- Рационализацију класичне обраде земљишта, ка смањењу потрошње енергије (мање пољопривредне машине које чувају традиционалан начин привређивања), строго у складу са критеријумима и захтевима еколошко-просторне заштите;
- Сакупљање биљних врста, али у количинама које обезбеђују трајни опстанак врста, њихових популација, станишта и животних заједница;
- У циљу ефикаснијег коришћења и очувања природних ресурса треба организовати обуку берача, откупљивача и осталих корисника и информисати их о правилном начину сакупљања биљног материјала и односу према ресурсима;
- Успостављање плантажног гајења лековитих биљака и јестивог биља из природе које се може гајити и у култури;
- Оптерећеност природних пашњака и ливада мора се контролисати у мери у којој испаша оптималног броја ситне и крупне стоке на теренима са отвореним склопом и

покривених ливадском вегетацијом несме имати последице по саму вегетацију, као и промену педолошких карактеристика земљишта услед гажења и ерозије. Како је данас број стоке на овом подручју јако смањен, то ствара могућност за велико проширење сточарских капацитета, а да се тиме не угрози постојећи биодиверзитет.

1.1.12. Уређење подручја

Уређење у функцији туризма, спорта, рекреације, образовања

Иницирањем и развојем туризма на простору Мојстирско - Драшких планина, тј. ободу Мокре Горе, створиће се услови за интензивнији развој функција насеља, развој пољопривредних и других, туризму комплементарних делатности и побољшање квалитета живљења становништва у заједници насеља Западни Мојстир - Драга.

Простор Мојстирско-Драшких планина је удаљен од негативних утицаја урбанизације (привредно и саобраћајно загађење). Уз повољне климатске карактеристике има идеалне услове за развој спортске рекреације, као и одмор и забаву у природном окружењу.

Да би се природне лепоте могле туристички валоризовати у рекреативном туризму, неопходно је приступити уређењу планинарских стаза, постављању туристичке сигнализације, успутних свратишта и информативних табли. У сеоским домаћинствима би се организовала понуда локалних пољопривредних производа, сувенира (предмети израђени у домаћој радиности), лековитог биља итд.

Потребно је интензивно радити на подизању свести становништва о потреби заштите природних вредности и потенцијала, као и њиховог рационалног и мудрог коришћења. Рационалним развојем и коришћењем простора утицало би се на заустављање депопулације и рурално пропадање простора у заштићеном природном добру.

Уређење у функцији безбедности људи и имовине

Уређење у функцији безбедности људи и имовине подразумева уређење приступних саобраћајница и уређење објеката за противпожарну заштиту.

Уређење у функцији ефикасног управљања и заштите подручја

Уређење у функцији ефикасног управљања и заштите подручја подразумева постављање инфо пунктова, утврђивање локација за боравак посетилаца и од значаја за локалну заједницу, њихово дефинисање путем планова детаљне регулације и даље уређивање.

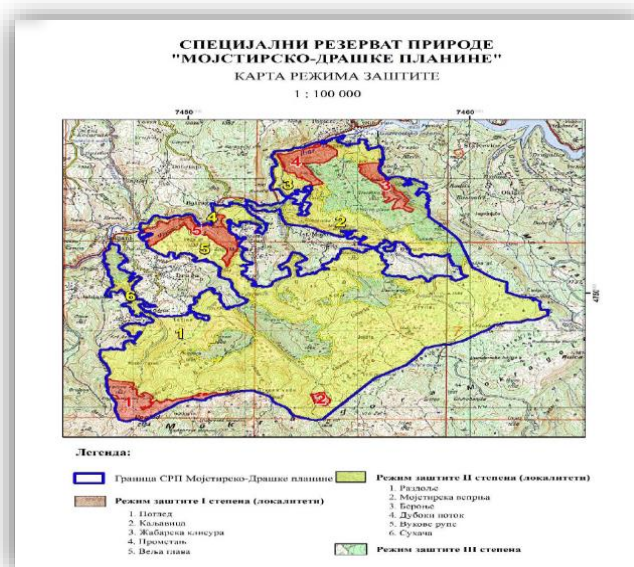
9. ПРОСТОРНА ИДЕНТИФИКАЦИЈА ПЛАНСКИХ НАМЕНА КОРИШЋЕЊА ЗЕМЉИШТА

Просторни план Републике Србије је основни документ који представља дугорочну концепцију организације и уређења простора засновану на стратегији, планским решењима и мерама, као и ограничењима у располагању природним и створеним вредностима, са потребама социјалног и економског развоја.

Очување биодиверзитета према светским и европским конвенцијама и протоколима представља приоритет просторног развоја Републике Србије. Остварење овог циља могуће је кроз проглашење нових заштићених подручја у Србији. Одрживо коришћење и заштита природних подручја представљаће један од водећих циљева планског развоја Републике Србије.

На подручју СРП „Мојстирско-Драшке планине“ издвојене су посебне просторне целине са режимима заштите I, II и III степена, у складу са природним и створеним вредностима, антропогеним утицајима, потребним мерама за спровођење заштите и очувања, као и могућностима коришћења и развоја.

Режим заштите	I (први) степен заштите	II (други) степен заштите	III (трећи) степен заштите	Укупно
Површина (ha)	938,19 ha	7.594,28 ha	2.289,89 ha	10.822,36 ha
%	8,67	70,17	21,16	100



Локалитети са режимом заштите I (првог) степена су:

1. „Поглед“;
2. „Каљавица“;
3. „Жабарска клисура“;
4. „Прометањ“ и
5. „Веља глава“.

1. **Локалитет „Поглед“** - Заштитом је обухваћен највиши врх монолитни кречњачки блок - Поглед са висином од 2.154 m. На подручју Погледа налази се чиста састојина бора кривуља (*Pinus mugo*), реликтни ендемит, који се још налази у Србији на веома малим површинама, на теренима заштитног карактера и на граници шумске вегетације. Реч је о чистој високој једнодобној састојини, непотпуног склопа у којој су под утицајем дуготрајног снежног покривача стабла закржљала. Подручје под заштитом има карактер неизмењених, односно под утицајем човека мало измењених природних система. Површина овог локалитета износи 290,98 ha.
2. **Локалитет „Каљавица“** - Подручје Каљавице обрасло је мешовитом састојином смрче (*Picea excelsa*), јеле (*Abies alba*) и мезијске букве са појединачним стаблима горског јавора (*Acer pseudoplatanus*) пребирне структуре прашумског типа. На овом подручју је и велики број стабала прсног пречника преко 150 cm. Једна је од последњих остатака шума прашумске структуре у Србији. Због тога је значајно да се у циљу омогућавања посматрања и проучавања процеса спонтаног развоја ове средине, као и спровођења сталних шумарских, ботаничких и других истраживања, иста сачува од свих насилних промена. Укупна површина овог локалитета износи: 32,32 ha.
3. **Локалитет „Жабарска клисура“** - Жабарску клисуру посебно издвајају суве висеће и скрашћене долине, које се преко Вепрње завршавају висећим ушћима н.в. 500 m изнад дубоке клисуре Ибра. Дубока клисура Црне реке чији је део и Жабарска клисура на ободу подручја је специфични структурно-ерозивни облик по правцу тектонске дислокације. По развићу површи на северу јасно се издваја источни скрашћени део у коме доминирају вртаче између клисура, често и велике густине до нивоа богињавог краса и западни део у коме се са Погледа и Црвених вода спуштају дугачке суве долине (Станојев до, Бабин до и Пољански до).
Укупна површина овог локалитета износи: 137,94 ha.
4. **Локалитет „Прометањ“** - У Србији, једино станиште жлездастог звончића (*Adenophora lilifolia*) представља управо предметно подручје, односно простор Ибарске клисуре на потезу Рибариће (Прометањ)-Мехов Крш. Врста насељава искључиво уски каменито шљунковити и стеновити обалски појас у нивоу природног варирања нивоа водостаја реке – од 1 до 3.
Укупна површина овог локалитета износи: 212,98 ha.

5. **Локалитет „Веља глава“** - Локалитет Веља глава карактерише се шумама смрче и јеле (*Piceo – Abietetum*) које се на овом простору јављају као прелаз између шума смрче, јеле и букве и чистих шума смрче, на надморским висинама од 1.340-1.480 m н.в., на уједначеном нагибу и североисточној и јужној експозицији. Диференцијалне врсте су смрча и јела, а појединачно се јавља буква. У приземном спрату преовлађује флора смрчевих шума. Геолошка подлога су кречњаци-доломити, а земљиште је средње дубоко. На површини земљишта долази до скупљања мртве шумске простирке од иглица тј. процес хумификације је успорен. Спрат жбуња је слабо заступљен. Веља глава се лагано спушта ка реци Драшкој суховари која се улива у Ибар. На свом јужном делу Веља глава се завршава вертикалним литицама ка Ибру. Укупна површина овог локалитета износи: 263,97 ha.

Локалитети са режимом заштите II (другог) степена су:

1. „Раздоље“;
2. „Мојстирска вепрња“;
3. „Бероње“;
4. „Дубоки поток“;
5. „Вукове рупе“ и
6. „Сухача“.

1. **Локалитет „Раздоље“** - Вртаче су доминантни облик површинског краса на овом подручју. Одликују се изразитом полиморфијом, на појединим примерима и полигенезом и променљивом морфометријом. Најбројније вртаче су пречника 20-50 m и дубине 5-10 m, мада има и знатних одступања са вртачама пречника и од 100 m.

На овом подручју изнад висина од 1700 m констатован је специфични облик отворених вртача равнoг дна, које су раније издвојене као „крашко-снежанички циркови“. На овом подручју регистроване су и увале од којих је најзначајнија, условно декларисана као увала на контакту, Понор.

Увале овог простора су полигенетске, настале на карстификованим речним долинама, што је карактеристично и за Понор, само на овој ували је активно понирање као резултат локалних литолошких односа. Познато је неколико јама у пределу Источног Мојстира, као што су јама испод Оклачке главе, затим Рупе, Зимовник и Омаре, или Катал пећина у виду плитке јаме изнад Косове равни у западном делу истраживаног подручја. Слична је и плитка саломна јама западно од врха Страшника. Неке од ових јама су бунарасте вртаче и једна таква констатована је на Понору. Дубина јаме је 10-15 m са горњим отвором пречника 7-8 m и дна 1-2 m. Површина овог локалитета износи 6014,46 ha.

2. **Локалитет „Мојстирска вепрња“** - се одликује периодским речним токовима који се формирају испод главног била Мојстирско-Драшких планина. Њихове невелике воде преко четири главне долине: Реком, Драшком суховаром, Мојстирском суховаром са

Мојстирском реком и Црном реком, са Мојстирско-Драшких врхова отичу ка Ибру. Површина овог локалитета износи 594,20 ha.

3. **Локалитет „Бероње“** - карактеришу пространи делови површи на релативно широким развођима су скрашћени са системима сувих долина и вртача, у низу или разбацаних без реда, и то је основно предеоно обележје овог простора. Посебно импресионирају суве висеће и скрашћене долине. Једна таква код Вепрња завршава се висећим ушћима н.в. 500 m изнад дубоке клисуре Ибра. Дубока клисура Црне реке (Жабарска клисура) на ободу подручја је специфични структурно ерозивни облик по правцу тектонске дислокације. Површина овог локалитета износи 298,25 ha.

4. **Локалитет „Дубоки поток“** - Локалитет Дубоки поток карактерише се шумама смрче и јеле (Piceo - Abietetum) које се на овом простору јављају као прелаз између шума смрче, јеле и букве и чистих шума смрче, на надморским висинама од 1340-1480 m н.в., на уједначеном нагибу и североисточној и јужној експозицији. Диференцијалне врсте су смрча и јела, а појединачно се јавља буква. У приземном спрату преовлађује флора смрчевих шума. Геолошка подлога су кречњааци-доломити, а земљиште је средње дубоко. На површини земљишта долази до скупљања мртве шумске простирке од иглица тј. процес хумификације је успорен. Спрат жбуња је слабо заступљен. Дубоки поток се наставља на локалитет Веља глава и лагано се спуштају ка Драшкој суховари која се улива у Ибар. Површина овог локалитета износи 147,38 ha.

5. **Локалитет „Вукове рупе“** - карактерише се вртачама су доминантни облик површинског краса на овом подручју у вишим деловима. Вртаче се одликују изразитом полиморфијом, полигенезом и променљивом морфометријом. Драшка суховара настаје испод западних падина Осоја (1342 m) као Сељов поток. У близини локалитета Вукове рупе, прима периодски поток који креће од изворског низа Забориче. Низводно одатле позната је под именом Драшка суховара. Долина почиње да се сужава, а од састава са Вељиним потоком који тече од Градине (1178 m) и потока од извора Коритњача - све до ушћа у Ибар, на дужини од 1700 m поприма карактер праве клисуре. Драшка суховара се улива у Ибар испод Самограда (1079 m) на око 745 m н.м. Површина овог локалитета износи 451,39 ha.

6. **Локалитет „Сухача“** - Река Сухача настаје у крајњем југозападном делу заштићеног подручја на падинама Смаилове куле (1947 m). Одатле креће њен периодски изворишни крак Расоха, који се код локалитета Дочић на 1185 m н.м, спаја са такође периодским Бунаревима. У Полетичу са десне стране притиче Смајуша, а њихов заједнички ток улази у клисурасто сужење, под именом Сухача – што указује на његов хидролошки (периодски) карактер. Површина овог локалитета износи 88,61 ha.

Режим заштите II степена подразумева „активну заштиту, која се спроводи на заштићеном подручју или његовом делу са делимично измењеним екосистемима великог научног и практичног значаја и посебно вредним пределима и објектима геонаслеђа“ (члан 35, Закона о заштити природе).

У овом режиму заштите је дозвољено „вршење управљачких интервенција у циљу рестаурације, ревитализације и укупног унапређења заштићеног подручја, без последица по примарне вредности њихових природних станишта, популација, екосистема, обележја предела и објеката геонаслеђа, обављање традиционалне делатности и ограничено коришћење природних ресурса на одржив и строго контролисан начин“.

Режим заштите III (трећег) степена обухвата територију СРП „Мојстирско-Драшке планине“ која није под режимима заштите I и II степена.

Према Закону о заштити природе и Уредби о режимима заштите („Службени гласник РС”, бр. 31/2012). „У III степену заштите могу се вршити управљачке интервенције у циљу рестаурације, ревитализације и укупног унапређења заштићеног подручја, развој села и унапређење сеоских домаћинстава, уређење објеката културно-историјског наслеђа и традиционалног градитељства, очување традиционалних делатности локалног становништва, селективно и ограничено коришћење природних ресурса и простора уз потребну инфраструктурну и другу изградњу”.

10. АКТИВНОСТИ НА ПРОМОЦИЈИ ВРЕДНОСТИ

Управљач планира следеће активности на промоцији природних и створених вредности СРП „Мојстирско-Драшке планине“:

- одржавање постојеће WEB презентација СРП „Мојстирско-Драшке планине“;
- израду публикација, које ће бити доступне локалној самоуправи, корисницима и посетиоцима СРП „Мојстирско-Драшке планине“;
- израду тематских флајера и лифлета и мапа за оријентацију, који ће бити доступни великом броју корисника и посетиоца СРП „Мојстирско-Драшке планине“;
- организовање и учешће у различитим акцијама посвећеним Мојстирско-Драшким планинама, а поводом обележавања Дана заштите природе, Светског дана вода, Светског дана шума, Светског дана биодиверзитета, Светског дана заштите животне средине, Европске недеље шума, Светског дана туризма, Светског дана планина, и др.;
- учешће у традиционалним локалним манифестацијама, које се одржавају на подручју СРП „Мојстирско-Драшке планине“;
- одржавање радионица по општинама, након добијања сагласности на План управљања СРП „Мојстирско-Драшке планине“ за период 2025-2034. године, са циљем представљања планираних активности од стране управљача;
- обезбеђење учешћа јавности у доношењу планских докумената везаних за заштиту и одрживи развој СРП „Мојстирско-Драшке планине“;

- обезбеђење доступности аката које доноси управљач, као што су Правилник о унутрашњем реду и чуварској служби СРП „Мојстирско-Драшке планине“, Одлука о накнадама за коришћење СРП „Мојстирско-Драшке планине“ и др;
- организовање презентације о значају СРП „Мојстирско-Драшке планине“ за ученике основних и средњих школа;
- организовање трибина и округлих столова, посвећених одређеним проблемима везним за заштиту, уређење, коришћење и одрживи развој СРП „Мојстирско-Драшке планине“;
- снимање и приказивање пропагандних филмова о вредностима СРП „Мојстирско-Драшке планине“ у сарадњи са локалним становништвом, локалном самоуправом и локалним, регионалним и националним ТВ медијима и др.;
- промоција вредности у Центрима за посетиоце и информативним центрима који ће се изградити у наредном планском периоду,
- промоција вредности, кроз учешће у пројектима са организацијама цивилног друштва;
- израда навигационих апликација за обилазак и кретање у заштићеном подручју.

11. СТУДИЈСКА (ИСТРАЖИВАЧКА), ПРОГРАМСКА, ПЛАНСКА И ПРОЈЕКТНА ДОКУМЕНТАЦИЈА ПОТРЕБНА ЗА СПРОВОЂЕЊЕ ЦИЉЕВА И АКТИВНОСТИ НА ЗАШТИТИ, ОЧУВАЊУ, УНАПРЕЂЕЊУ И ОДРЖИВОМ РАЗВОЈУ

Усклађивање потреба заштите, развоја и одрживог коришћења подручј Специјалног резервата природе „Мојстирско-Драшке планине“ је један од основних задатака, са чијом реализацијом треба отпочети већ са доношењем акта о заштити.

Заштита природних вредности остварује се кроз низ просторних облика и регулаторних, административних мера и инструмената. Просторно - планска и пројектна документација представља један од инструмената којим се остварује заштита и очување природе, биолошке, геолошке и предеоне разноврсности подручја.

Студијска, програмска, планска и пројектна документација потребна за спровођење циљева и активности на:

- **заштити посебних природних вредности:**
 - ✓ Програма заштите природних вредности СРП „Мојстирско-Драшке планине“;
 - ✓ Програм заштите строго заштићених и заштићених биљних и животињских врста;
- **заштити и коришћењу обновљивих природних ресурса:**

- ✓ Основе, планови и програми газдовања шумама на подручју СРП „Мојстирско-Драшке планине“
- уређењу СРП „Мојстирско-Драшке планине“, у складу са Просторним планом подручја посебне намене СРП „Мојстирско-Драшке планине“, који је потребно донети и Годишњим програмима управљања СРП „Мојстирско-Драшке планине“;
- презентацији СРП „Мојстирско-Драшке планине“ и сарадњи са локалним становништвом и другим корисницима.

12. САРАДЊА СА ЛОКАЛНИМ СТАНОВНИШТВОМ И ДРУГИМ ВЛАСНИЦИМА И КОРИСНИЦИМА

Представници општине Тутин укључени су у поступак заштите Мојстирско-Драшких планина, будући да је очување природних вредности и амбијенталних карактеристика, један од предуслова одрживог развоја подручја. Поред општине Тутин, подршку заштити у току дискусије на јавној презентацији и расправи дало је Планинарско друштво „Белег“ из Тутина, које поседује и изграђен планинарски дом испод истоименог локалитета Поглед у границама заштићеног подручја.

На основу изнете анализе заинтересованих страна, проистиче да је неопходно што пре донети акт о проглашењу заштите Специјалног резервата природе „Мојстирско-Драшке планине“, сагласно актуелном законодавству, који ће бити полазиште за све будуће активности на овом подручју, а којим ће се предупредити могући негативни утицаји.

Значај заштите Мојстирско- Драшких планина, огледа се у очувању природних и културних обележја, али и афирмацији и презентацији и коришћењу овог простора на принципима усклађеног развоја, што је интерес локалне али и шире друштвене заједнице, научне јавности и других заинтересованих страна.

Испод локалитета „Поглед“ налази се планинарски дом који је изграђен од стране Планинарског друштва „Белег“, а које је током процеса проглашавања заштићеног подручја показало велико заинтересовање за сарадњу.

У циљу очувања и заштите природних ресурса, планирано је спровођење следећих мера:

- едукација сеоског становништва о могућностима и предностима производње здраве хране;

- пољопривредну делатност засновану на принципима одрживог развоја, усмерити ка реалним капацитетима овога подручја и при томе задовољити економске и еколошке принципе;
- укључивање сеоских домаћинстава у туристичку понуду и снабдевање туристичких објеката квалитетном храном;
- укључивање локалног становништва у развојне пројекте усмерене ка производњи високо вредне здраве хране или по могућству органске производње;
- рационализацију класичне обраде земљишта, ка смањењу потрошње енергије (мање пољопривредне машине које чувају традиционалан начин привређивања), строго у складу са критеријумима и захтевима еколошко-просторне заштите;
- у циљу ефикаснијег коришћења и очувања природних ресурса треба организовати обуку берача, откупљивача и осталих корисника и информисати их о правилном начину сакупљања биљног материјала и односу према ресурсима.

Значајан удео у заштити природног добра имају и посетиоци заштићеног подручја. Имајући у виду да посетиоци простор вреднују као место очуване природе, њихова подршка програмима управљања простором као заштићеним добром може се придобити кроз информативне и образовне кампање, које би пратили адекватни материјали који су им лако доступни, о потреби очувања аутентичности заштићеног подручја.

Схватајући значај добре комуникације и сарадње са локалним становништвом и другим власницима и корисницима непокретности, на подручју СРП „Мојстирско-Драшке планине“, ЈП „Србијашуме“ у оквиру Плана управљања дефинисало је низ активности, које треба да допринесу остварењу зацртаног циља у предстојећем периоду.

На подручју СРП „Мојстирско-Драшке планине“ постоје корисници и власници непокретности, односно ЈП „Србијашуме“ је у двострукој улози, с једне стране је корисник шума и шумског земљишта, а са друге стране поверено му је и управљање СРП „Мојстирско-Драшке планине“.

Годишњим програмима управљања СРП „Мојстирско-Драшке планине“, између осталог, планираће се и конкретни облици сарадње са локалним становништвом, оснивање Савета корисника, односно сарадња са корисницима и власницима непокретности на заштићеном подручју, као што је финансијска и логистичка подршка у активностима која доприносе унапређењу заштићеног подручја, попут: обнове објеката народног градитељства; покретања сеоског туризма; органске производња хране; производње локалних традиционалних производа и старих врста и сорти; организације традиционалних манифестација; организације акција чишћења илегалних депонија, водотокова; покретања старих заната; одржавања локалних путева и др.

13. АКТИВНОСТИ И МЕРЕ НА СПРОВОЂЕЊУ ПЛАНА СА ДИНАМИКОМ И СУБЈЕКТИМА РЕАЛИЗАЦИЈЕ ПЛАНА УПРАВЉАЊА И НАЧИН ОЦЕНЕ УСПЕШНОСТИ ЊЕГОВЕ ПРИМЕНЕ

Јавно предузеће „Србијашуме“ Београд конципирало је План управљања СРП „Мојстирско-Драшке планине“ за период 2025 - 2034. године, према захтевима и задацима које треба да оствари сагласно Уредби о проглашењу СРП „Мојстирско-Драшке планине“.

План управљања СРП „Мојстирско-Драшке планине“ за период 2025 - 2034. године остварује се кроз годишње програме управљања, којима се детаљно и прецизно дефинишу задаци, радови и активности, материјално-финансијски и организациони услови њиховог извршења.

Планирани задаци могу се груписати у 4 групе и то:

- 1. Трајни задаци:** чување, обезбеђење унутрашњег реда, обележавање, одржавање и уређење заштићеног подручја СРП „Мојстирско-Драшке планине“; мониторинг природних вредности, научноистраживачки и образовни рад, промоција и презентација темељних вредности заштићеног подручја.
- 2. Хитни задаци:** израда планских докумената, основа и програма газдовања шумама, усаглашавање графичких прилога основа и програма са катастарским планом и реалним стањем на терену за државне шуме и шума сопственика, у циљу лакше просторне идентификације (на плану и терену) различитих појава и активности, опремање и едукација чуварске службе; успостављање еколошке мреже; мониторинг и др.
- 3. Приоритетни задаци:** идентификација граница на терену; почетак рада на заснивању базе података; уређење локалитета за посетиоце СРП „Мојстирско-Драшке планине“; успостављање сарадње са локалним становништвом, локалном самоуправом, планинарским друштвима и другим корисницима заштићеног подручја; спровођење образовно-промотивних активности, организовање предавања за различите интересне и узрастне групе, затим кроз сарадњу са туристичким организацијама, промовисање путем медија уз истицање постигнутих резултата у заштити и истраживању природних вредности подручја, али и на проблемима који прате заштиту, затим учествовање на сајмовима, стручним скуповима и др.
- 4. Одложени задаци:** су задаци који ће се извршавати у дужем временском периоду, у области развоја туризма, органске пољопривреде и др.

План управљања СРП „Мојстирско-Драшке планине“ конципиран је по годинама и планираним видовима радова који се могу груписати у:

1. Израда планских докумената и аката која обухвата израду:

- ✓ Плана управљања СРП „Мојстирско-Драшке планине“ (*субјект*: Управљач; *динамика*: 2024/2025. година и у 2034. години за наредни десетогодишњи период);
- ✓ Годишњи програм управљања СРП „Мојстирско-Драшке планине“ (*субјект*: Управљач; *динамика*: сваке године се ради и то до 15. новембра текуће за наредну годину, уз обавезу доставе Министарству заштите животне средине на давање сагласности);
- ✓ Извештај о остваривању годишњег програма управљања СРП „Мојстирско-Драшке планине“ (*субјект*: Управљач; *динамика*: сваке године се ради и то до 15. децембра текуће за наредну годину, уз обавезу доставе Министарству заштите животне средине);
- ✓ Правилника о унутрашњем реду и чуварској служби СРП „Мојстирско-Драшке планине“ (*субјект*: Управљач; *динамика*: 2025. године, уз обавезу доставе Министарству заштите животне средине на давање сагласности);
- ✓ Шумских, ловних основа и других основа и планова газдовања природним ресурсима (*субјект*: Управљач и други корисници природних вредности за чије је коришћење неопходна израда планских аката; *динамика*: 2025-2034. године).

2. Обележавање СРП „Мојстирско-Драшке планине“ што обухвата:

- ✓ Обележавање спољне границе СРП „Мојстирско-Драшке планине“, границе режима заштите првог и другог степена, односно њихово обнављање, постављање и обнављање ознака-табли и информативних табли и улазних капија и станица (*субјект*: Управљач уз помоћ у суфинансирању Министарства заштите животне средине, средстава из накнада за коришћење заштићеног подручја и сопствених средстава од обављања делатности и других институција што ће се прецизирати Годишњим програмима управљања; *динамика*: 2025 – 2034. година).

3. Чување СРП „Мојстирско-Драшке планине“ што обухвата:

- ✓ Унапређење рада и опремања чуварске службе, сагласно Правилнику о условима које мора да испуњава управљач заштићеног подручја (*субјект*: Управљач уз помоћ у суфинансирању од стране Министарства заштите животне средине, средстава из накнада за коришћење заштићеног подручја и сопствених средстава од обављања делатности и других институција што ће се прецизирати Годишњим програмима управљања; *динамика*: 2025 – 2034. година).

4. Уређење СРП „Мојстирско-Драшке планине“ што обухвата:

- ✓ Постављање и обнављање путоказа, столова са надстрешницима, израду и постављање корпи за отпатке, израду и постављање ложишта за пикник, уређење и обележавање пешачких и бицикличких стаза; кошење траве на местима где су излетишта, видиковци и др, уклањање комуналног отпада, мере гајења и заштите шума, уређење појединих локација за приступ особа са посебним потребама, успостављање осматрачница за птице и дивљач (субјект: Управљач уз помоћ у суфинансирању од стране Министарства заштите животне средине, средстава из накнада за коришћење заштићеног подручја и сопствених средстава од обављања делатности и других институција што ће се прецизирати Годишњим програмима управљања; динамика: 2025 – 2034. година).

5. Популаризација и презентација СРП „Мојстирско-Драшке планине“ што обухвата:

- ✓ Штампане флајера, лифлета, публикација и сл.; израду WEB презентације, израду информативних пунктова, израду навигационих апликација за обилазак подручја, планинарење и др. (субјект: Управљач уз помоћ у суфинансирању од стране Министарства заштите животне средине, средстава из накнада за коришћење заштићеног подручја и сопствених средстава од обављања делатности и других институција, што ће се прецизирати Годишњим програмима управљања; динамика: 2025 – 2034. година).

6. Пројекти и програми заштите, коришћења, презентације и одрживог развоја СРП „Мојстирско-Драшке планине“ ,што обухвата израду програма и пројеката из области:

- ✓ заштите и унапређења споменичког наслеђа;
- ✓ заштите и унапређења геонаслеђа;
- ✓ управљања културном баштином;
- ✓ туристичке валоризације;
- ✓ управљања водама;
- ✓ управљања отпадом;
- ✓ мониторинга биљних и животињских врста;
- ✓ стратешких процена утицаја на животну средину;
- ✓ процена утицаја на животну средину и др, (субјект: Управљач уз помоћ у суфинансирању од стране Министарства заштите животне средине, средстава из накнада за коришћење заштићеног подручја и сопствених средстава од обављања делатности и других институција, што ће се прецизирати Годишњим програмима управљања; динамика: 2025 – 2034. година).

14. ФИНАНСИЈСКА СРЕДСТВА И МАТЕРИЈАЛНЕ ПРЕТПОСТАВКЕ ЗА ИЗВРШЕЊЕ ПОВЕРЕНИХ ПОСЛОВА УПРАВЉАЊА

Сагласно планираним активностима и задацима, које треба да изврши Управљач СРП „Мојстирско-Драшке планине“, у оквиру Плана управљања СРП „Мојстирско - Драшке планине“ за период 2025-2034. година, процењено је да су неопходна финансијска средства у износу од:

Период 2025-2034	Учешће (динара)		Свега (динара)
	Буџета РС	ЈП „Србијашуме“ и накнаде за коришћење СРП „Мојстирско- Драшке планине“	
	111.880.000,00	80.057.100,00	191.937.100,00
%	58,29	41,71	100,00

С обзиром да се План управљања СРП „Мојстирско-Драшке планине“ ради за период од 10 година, као и да је тешко у овом тренутку предвидети трошкове у десетој години примене Плана управљања, за сваку годину дате су пројекције видова радова које треба урадити сходно планираним циљевима, уз процену потребних финансијских средстава, полазећи од садашњих јединичних трошкова.

Финансирање заштићеног подручја, према члану 69. Закона о заштити природе, обезбеђује се из: средстава буџета Републике Србије, односно јединице локалне самоуправе; накнада за коришћење заштићеног подручја; прихода остварених од обављања делатности; средстава обезбеђених за реализацију програма, планова и пројеката у области заштите природе; донација, поклона и помоћи и других извора у складу са законом. Део буџетских средстава обезбеђује се из субвенција за заштићена природна добра од националног интереса које се сваке године утврђују Законом о буџету Републике Србије и додељују управљачима заштићених подручја од националног интереса на основу Уредбе Владе Републике Србије.

Субвенције се додељују управљачима на основу програма управљања заштићеног подручја за сваку календарску годину на који Министарство даје сагласност у складу са законом. Средства субвенција за 2025. годину биће опредељена у оквиру лимита на размену Министарства надлежног за послове заштите животне средине.

Право на коришћење ових средстава имају сви управљачи заштићених подручја од националног интереса, односно национални паркови и заштићена подручја проглашена уредбом Владе.

Управљачи подносе захтев за доделу субвенција Министарству надлежном за послове заштите животне средине и са тим Министарством закључују уговор о висини и начину коришћења, односно намени тих средстава.

Политика расподеле средстава субвенција, у оквиру укупних средстава утврђених Законом о буџету, подразумева да Управљач заштићеног подручја у једној години може добити већа средства а у другој мања, у зависности од значаја и приоритета субвенционисаних радова и активности, тако да та средства не морају имати континуирани раст у десетогодишњем периоду. То значи да се лимити утврђени фискалном стратегијом на разделу министарства надлежног за послове животне средине, у оквиру кога су и средства субвенција, не морају нужно односити на појединачне кориснике субвенција, већ та средства појединим управљачима у некој години могу бити значајно умањена а другим повећана, уколико се ради о завршетку започетих или започињању нових пројеката који су од општег интереса.

План управљања СРП „Мојстирско-Драшке планине“ спроводи се Годишњим програмом који садржи:

- ✓ послове и задатке који се непосредно спроводе у текућој години,
- ✓ динамику извршења програмираних радова, послова и задатака и
- ✓ неопходна финансијска средства за реализацију Годишњег програма управљања.

На Годишњи програм управљања СРП „Мојстирско-Драшке планине“ сагласност даје Министарство надлежно за послове заштите животне средине.

Поред обезбеђења финансијских средстава за реализацију Плана управљања неопходно је да:

- ✓ Управљач унапређује рад чуварске службе, сагласно Правилнику о условима које мора да испуњава управљач заштићеног подручја, Уредби о проглашењу СРП „Мојстирско-Драшке планине“ и Правилнику о унутрашњем реду и чуварској служби СРП „Мојстирско-Драшке планине“;
- ✓ Управљач донесе управљачка документа (План управљања, Програм управљања, Правилник о унутрашњем реду и чуварској служби, Одлуку о накнадама за коришћење СРП „Мојстирско-Драшке планине“ и др.) и на иста добије сагласност надлежних министарстава;
- ✓ Управљач и други корисници СРП „Мојстирско-Драшке планине“ ускладе своје планове, програме и основе са Уредбом о проглашењу СРП „Мојстирско-Драшке планине“;
- ✓ Управљач оствари сарадњу са свим корисницима СРП „Мојстирско-Драшке планине“, локалном самоуправом, локалним становништвом, невладиним организацијама и другим институцијама у области заштите, унапређења, промовисања и одрживог развоја СРП „Мојстирско-Драшке планине“;

- ✓ Управљач оствари сарадњу и има помоћ у спровођењу прописаних режима заштите на подручју СРП „Мојстирско-Драшке планине“ од стране надлежне републичке инспекције за заштиту животне средине, грађевинарство, шумарство и др.
- ✓ Програме и пројекте из области заштите, унапређења, промовисања и одрживог развоја СРП „Мојстирско-Драшке планине“, заједнички раде управљач и Завод за заштиту природе Србије, Министарство заштите животне средине, Министарство пољопривреде, шумарства и водопривреде, Министарство културе, Шумарски и Биолошки факултет и друге научне и истраживачке институције, као и локална самоуправа и организације цивилног друштва.

Предлог плана сачинили:

Гордана Јанчић, дипл.инж.шум.

Сабахудин Хачковић, дипл.инж.шум.

Драгољуб Шеклер, дипл.инж.шум.

Ивана Рвовић, мастер инж.шум.

Директор
ШГ „Шумарство“, Рашка
Ђуро Воларац, дипл.инж.шум.