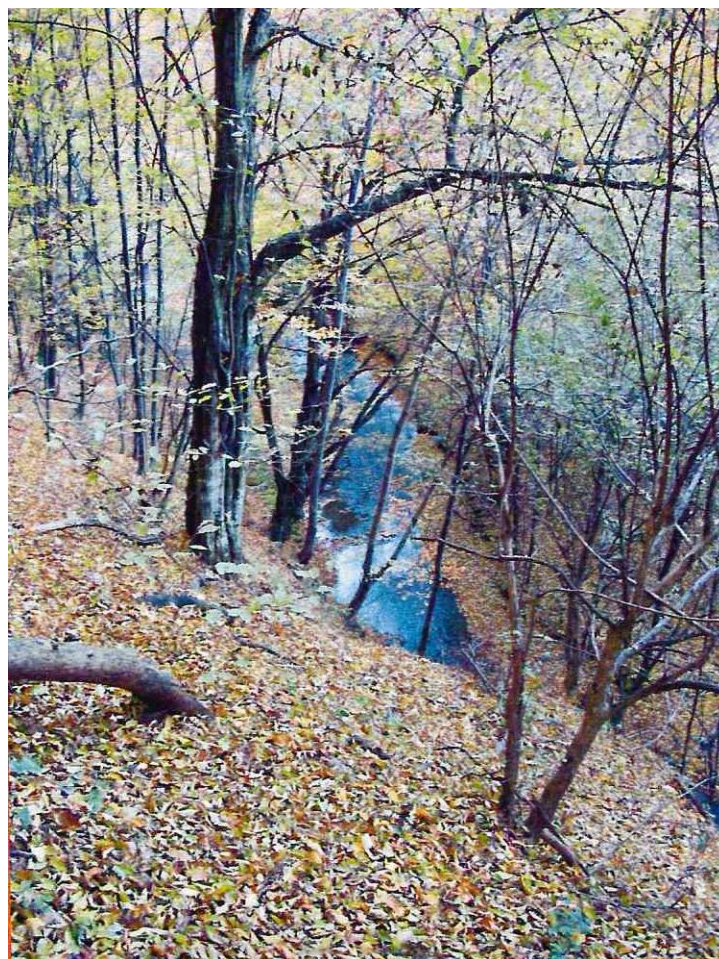


Шумско газдинство „Северни Кучај“, Кучево
Број: 1590
Датум: 18.03.2024. године

ПРЕДЛОГ ПЛАНА УПРАВЉАЊА СТРОГИМ РЕЗЕРВАТОМ ПРИРОДЕ „МУСТАФА“ за период 2025 - 2034. године



Кучево, март, 2024. године

Садржај

Редни број поглавља	Назив	Број стране
	Увод	3
1.	Приказ главних природних и створених вредности и природних ресурса СРП „Мустафа”	6
2.	Оцена стања животне средине СРП „Мустафа”	8
3.	Преглед активности, делатности и процеса који представљају факторе угрожавања СРП „Мустафа”	9
4.	Дугорочни циљеви заштите, очувања и унапређења и одрживог развоја СРП „Мустафа”	10
5.	Анализа и оцена услова за остваривање дугорочних циљева заштите, очувања и унапређења и одрживог развоја СРП „Мустафа”	11
6.	Приоритетне активности и мере на заштити, одржавању, праћењу стања и унапређењу природних и створених вредности СРП „Мустафа”	12
7.	Приоритетни задаци научноистраживачког и образовног рада	13
8.	Планиране активности на одрживом коришћењу природних вредности, развоју и уређења СРП „Мустафа”	14
9.	Просторна идентификација планских намена и режима коришћења земљишта у СРП „Мустафа”	15
10.	Активности на промоцији вредности СРП „Мустафа”	16
11.	Студијска (истраживачка), програмска, планска и пројектна документација потребна за спровођење циљева и активности на заштити, очувању и унапређењу и одрживом развоја СРП „Мустафа”	16
12.	Облици сарадње и партнерства са локалним становништвом и другим власницима и корисницима непокретности на подручју	17
13.	Активности и мере на спровођењу плана са динамиком и субјектима реализације Плана управљања	17
14.	Финансијска средства и материјалне претпоставке за извршење поверених послова управљања СРП „Мустафа” ..	19

УВОД

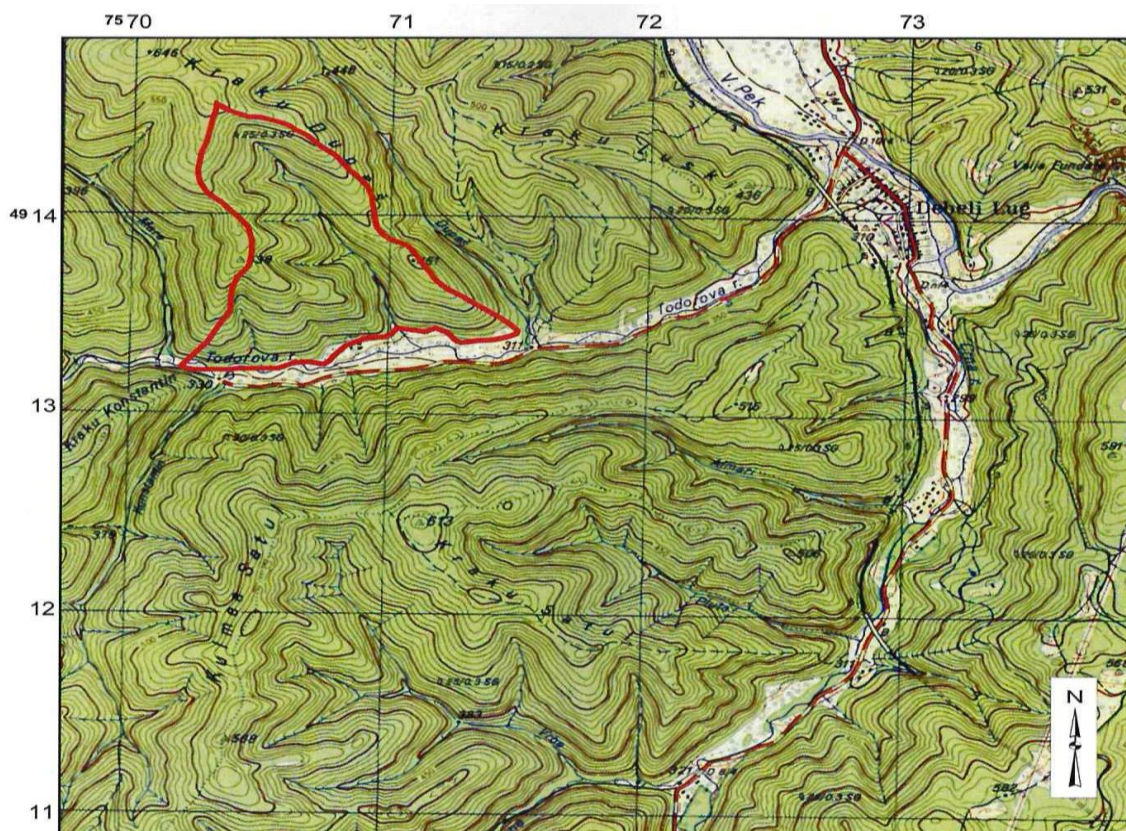
Влада Републике Србије донела је Уредбу о проглашењу Строгог резервата природе „Мустафа“ („Службени гласник РС“, број 99/14).

Влада Републике Србије је чланом 5. Уредбе о проглашењу Строгог резервата природе „Мустафа“ („Службени гласник РС“ број 99/14) за управљача одредила Јавно предузеће за газдовање шумама „Србијашуме“, Београд.

Послове непосредног управљања СРП „Мустафа“ спроводи на терену Шумско газдинство „Северни Кучај“ - Кучево, Шумска управа Мајданпек.

Строги резерват природе „Мустафа“ налази се у источној Србији на подручју Северног Кучаја. Природно добро се састоји од једне физичке целине која се поклапа са 77. одељењем Газдинске јединице „Тодорова река“. Укупна површина заштићеног подручја износи 79,64 хектара и налази се у I степену заштите. Административно припада Борском округу, општини Мајданпек КО Дебели Луг. Обухвата део катастарске парцеле 1/1, која се води као шумско земљиште.

Положај Строгог резервата природе „Мустафа“ (1:25.000)



ЛЕГЕНДА:

 Граница заштићеног природног добра „Мустафа“

Према националном законодавству Строги резерват природе „Мустафа“ је заштићено подручје I категорије, међународног, националног, односно изузетног значаја, а према класификацији Светске уније за заштиту природе IUCN-Category Ia - подручја која поседују неке изузетне или репрезентативне екосистеме или појаве (врсте), а претежно се користе за научна истраживања и праћење стања у природи.

Строги резерват природе „Мустафа“ налази се у обухвату еколошке мреже Републике Србије, еколошки значајног подручја „Мустафа“.

Према Закону о заштити природе План управљања заштићеним подручјем предвиђа мере и активности заштите, очувања, унапређења и коришћења заштићеног подручја, смернице и приоритете за заштиту и очување природних вредности заштићеног подручја као и развојне смернице уз уважавање потреба локалног становништва.

План управљања Строгим резерватом природе „Мустафа“ за период 2025-2034. године представља други десетогодишњи плански документ.

Управљач доноси План управљања за период од десет година на који сагласност даје Министарство надлежно за послове заштите животне средине у складу са Актом о заштити који је донела Влада Републике Србије.

План управљања се остварује кроз годишње програме управљања, којима се детаљно и прецизно дефинишу задаци, радови и активности, организациони и материјално-финансијски услови њиховог извршења.

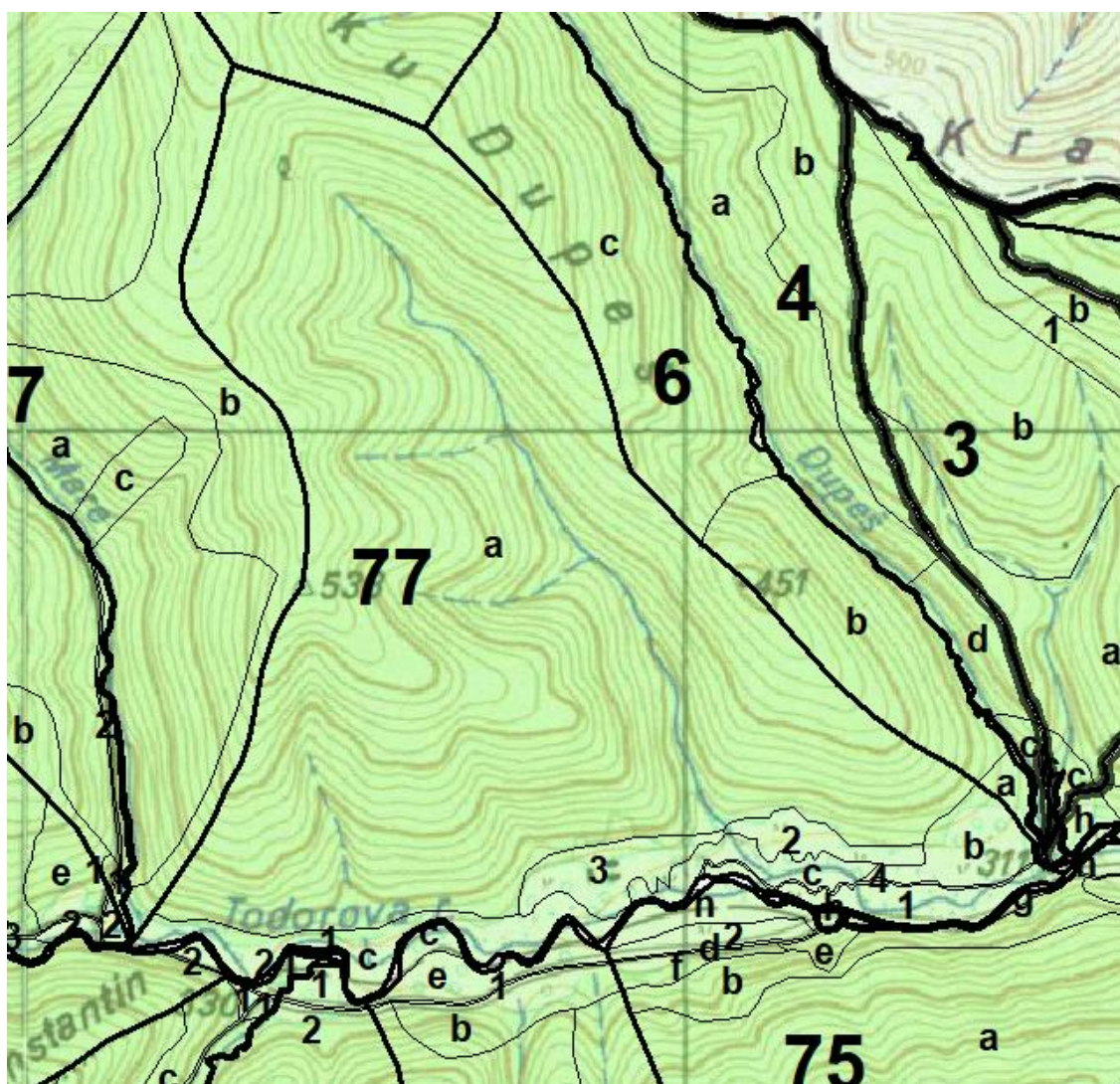
Правни основ за израду Плана управљања СРП „Мустафа“ за период од 2025-2034. године (у даљем тексту: План управљања) су чланови 68. (прописује обавезу управљача да изради план), 52. и 53. (прописује садржину плана) Закона о заштити природе („Службени гласник Републике Србије“, број 36/09, 88/10, 91/10-исправка, 14/16, 95/18-др.закон и 71/21).

План је урађен у складу са:

- Законом о заштити природе („Службени гласник Републике Србије“, број 36/09, 88/10, 91/10-исправка, 14/16, 95/18.- др.закон и 71/21);
- Законом о водама („Службени гласник Републике Србије“, број 30/10, 93/12 и 101/16);
- Законом о шумама („Службени гласник Републике Србије“, број 30/10, 93/12 и 89/15 и 95/18.- др.закон);
- Законом о заштити животне средине („Службени гласник Републике Србије“, број 135/04, 36/09, 36/09.- др.закон, 72/09, 43/11, 14/16, 76/18 и 95/18.- др.закон);
- Законом о дивљачи и ловству („Службени гласник Републике Србије“, број 18/10 и 95/18. – др.закон);
- Законом о заштити од пожара („Службени гласник Републике Србије“, број 111/09, 20/15, 87/18 и 87/18 –др.закон);
- Уредбом о еколошкој мрежи („Службени гласник Републике Србије“, број 102/07);
- Просторним планом Републике Србије 2010-2014-2020 („Службени гласник Републике Србије“, број 88/10);
- Студијом заштите Строгог резервата природе „Мустафа“ (Завод за заштиту природе, 2012.године);
- Решењем о условима заштите природе за израду Плана управљања СРП „Мустафа“ за период 2025-2034. године_____

- Основом газдовања шумама за Газдинску јединицу „Тодорова река“ (2023-2032. године) ШГ „Северни Кучај“ (Кучево);
- Водним условима за израду Плана управљања Строгим резерватом природе „Мустафа“ за период 2025-2034. године (акт Министарства пољопривреде, шумарства и водопривреде, Републичке дирекције за воде _____);
- Водопривредном основом Србије („Службени гласник Републике Србије“, број 11/02);
- Стратегијом управљања водама на територији Републике Србије до 2034. године („Службени гласник Републике Србије“, број 3/17).

Строги резерват природе 1:10 000



Претходна заштита СРП „Мустафа“

Локалитет „Мустафа“ као мешовита шума мезијске букве и храста китњака (*Fagus moesiaca* i *Quercus sessilis*) у шумском комплексу Северни Кучај представља један од најстаријих заштићених простора на подручју Србије.

Стављен је под заштиту први пут 27. марта 1948. године решењем Министарства шумарства, а на предлог Природњачког музеја. По овом Решењу резерват је обухватао површину од 304 ha и простирао се на истоку скоро до села Дебели Луг.

Завод за заштиту природе Србије је 1969. године утврдио да је резерват „Мустафа“ еколошки оправдана мања површина која гарантује опстанак и одржавање аутохтоне мешовите мезофилне шумске заједнице мезијске букве и храста китњака.

Скупштина општине Мајданпек донела је ново Решење (бр. 03-72 од 20.06.1969. године) са редукованом површином од 79,64 ha, колико овај строги резерват природе и данас обухвата.

Доношењем Уредбе о проглашењу („Службени гласник РС“, број 99/14) Строги природни резерват „Мустафа“ постао је зона са режимом заштите I степена.

Јавно предузеће за газдовање шумама „Србијашуме“ у претходном периоду спроводило је мере заштите и очувања Строгог резервата природе „Мустафа“.

1. ПРИКАЗ ГЛАВНИХ ПРИРОДНИХ И СТВОРЕНИХ ВРЕДНОСТИ И ПРИРОДНИХ РЕСУРСА

Строги резерват природе „Мустафа“ налази се у источној Србији, на подручју Северног Кучаја. Природно добро се састоји од једне физичке целине која одговара 77. одељењу газдинске јединице „Годорова река“.

Укупна површина заштићеног подручја износи 79,64 ha. Административно припада Борском округу, општина Мајданпек, КО Дебели Луг. Обухвата део катастарске парцеле 1/1, која се води као шумско земљиште. Надморска висина се креће у распону од 330 до 610 m.

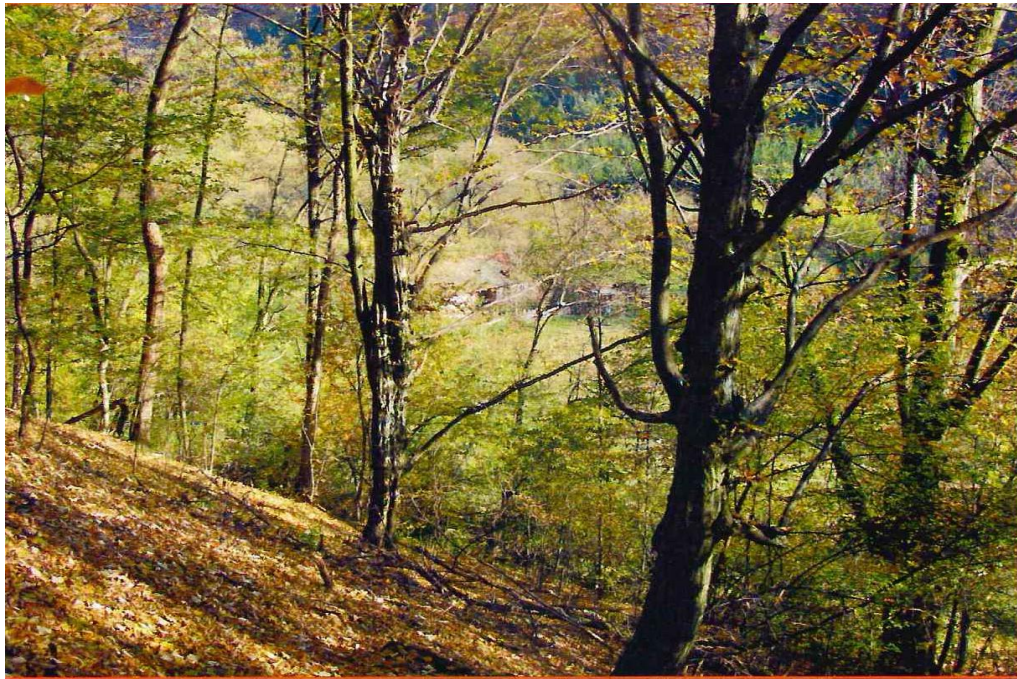
Власништво над целокупним земљиштем у оквиру заштићеног подручја је државно а користи га ЈП „Србијашуме“, ШГ „Северни кучај“ – Кучево, ШУ Мајданпек.

Источна Србија се одликује великом разноврсношћу геоморфолошких облика, насталих током дуге геолошке историје. Главна карактеристика ове области је присуство вулканских карбонатних стена. Подручје на коме се налази резерват „Мустафа“ карактеришу изузетно разуђени и стрми терени изграђени од метаморфних стена. Резерват има претежно југоисточну експозицију.

На подручју источне Србије издвајају се сливови река Млаве, Пека, Поречке реке и Великог Тимока, који генерално гледано припадају Црноморском сливу. Само подручје резервата „Мустафа“ припада сливу реке Пек. Кроз сам резерват протиче неколико потока од којих су највећи Маре и Дупеш. Ови потоци су стрмих, дубоко усечених страна и сви се сливају у Годорову реку која се спушта са Хомољских планина. Годорова река пролази уз јужни обод резервата и улива се у Велики Пек код села Дебели Луг.

Опште одлике климе су велика влажност ваздуха, повећана количина падавина, мала колебања температуре и влаге, честе магле и заштићеност од екстремних утицаја ветрова, мраза и суша.

Строги резерват природе „Мустафа“ представља изузетан пример исходне, аутохтоне, полидоминантне, мезофилне шумске заједнице мезијске букве и храста китњака на силикатној подлози. Ову заједницу карактерише знатно присуство храста китњака у окружењу букових шума. Старост стабала у резервату достиже преко 200 година.



На ширем подручју заштићеног природног добра „Мустафа“ доминирају шумске површине у којима је најзаступљенија буква, али је присутан и велики број осталих врста дендрофлоре као што су: китњак, граб, бели јасен, липа и др.

Сам резерват представља полидоминантну шумску заједницу у којој доминирају врсте орнитофауне карактеристичне за европске листопадне шуме. Ово су широко распрострањене врсте и честе су у већини делова Србије:

- мишар *Buteo buteo*
- голуб гриваш *Columba palumbus*
- велики детлић *Dendrocopos major*
- зелена жуна *Picus viridis*
- црвендаћ *Erithacus rubecula*
- царих *Troglodytes troglodytes*
- кос *Turdus merula*
- дрозд певач *Turdus philomelos*
- обични звиждак *Phylloscopus collybita*
- беловрата мухарица *Ficedula albicollis*
- велика сеница *Parus major*
- плава сеница *Parus caeruleus*
- брглез *Sitta europaea*
- краткокљуни пузић *Certhia familiaris*

- креја *Garrulus glandarius*
- зеба *Fringilla coelebs*
- зимовка *Pyrrhula pyrrhula*



Беловрата мухарица Ficedula albicollis

Од осталих животињских врста на ширем подручју резервата присутне су строго заштићене врсте белоушка (*Natrix natrix*), жутотрби мухач (*Bombina variegata*), шарени даждевњак (*Salamandra salamandra*) као и заштићене врсте поскок, веверица, шумски миш, сиви пух, итд.

Околина Мајданпека је позната по рудницима бакра. Резерват „Мустафа“ се налази на свега неколико километара ваздушне линије од површинских копова у близини Мајданпека и Дебелог Луга. У самој долини Тодорове реке за сада нема рударских активности.

У границама резервата забрањен је сваки облик лова. Околина резервата „Мустафа“ је ловно подручје где су од врста дивљачи најчешће дивље свиње и срне.

2. ОЦЕНА СТАЊА ЖИВОТНЕ СРЕДИНЕ

Строги резерват природе под заштитом је од 1948. године, изузет је из редовног газдовања шумама и тако је сачуван у свом исходном облику. Шире подручје резервата-Мајданпечка домена одликује се високим степеном шумовитости и ниским степеном насељености.

Коришћење шума на овом простору у претходном периоду било је слабо изражено, а подручје резервата „Мустафа“ заштићено је преко 70 година. Овде се ради о исходним заједницама које су по изгледу блиске некадашњим шумама на овом простору.

Квалитет животне средине овог подручја се може оценити као висок због слабо израженог утицаја човека и због преовладавајућих природних одлика. Град Мајданпек који обухвата шире подручје резервата, садржи израженије облике деградације простора због присуства рударског копа и инфраструктурних објеката који нарушавају лепоту предела, а такође негативно утичу на квалитет животне средине. То се огледа кроз загађење земљишта и вода.

Општа оцена стања животне средине овог заштићеног подручја је добра, са очуваним биљним и животињским врстама и неизмењеним природним одликама.

3. ПРЕГЛЕД АКТИВНОСТИ, ДЕЛАТНОСТИ И ПРОЦЕСА КОЈИ ПРЕДСТАВЉАЈУ ФАКТОРЕ УГРОЖАВАЊА

Активности, делатности и процеси који могу представљати факторе угрожавања СРП „Мустафа“, непосредно су везани за природне и створене вредности, односно њихову заштиту, коришћење и одрживи развој.

Само подручје на коме се налази Строги резерват природе, због своје географско – морфолошке специфичности и добрим делом неприступачном терену за утицај антропогених фактора представља идеално подручје за ретке биљне и животињске врсте чије се присуство везује за очуваност шумских станишта.

Корисници и посетиоци природних и створених вредности на подручју СРП „Мустафа“, могу бити фактор угрожавања, ако у свом раду и деловању не поштују прописане режиме заштите, мере забране и коришћења. Заштита природе и животне средине мора бити интегрална на целом заштићеном подручју.

Евентуалне активности, делатности и процеси који представљају фактор угрожавања у резервату и око њега, могу бити:

- *Фрагментација станишта* – резерват је само мањи део много ширег шумског комплекса који у великој мери зависи од очуваности околних шумских површина. Сеча у деловима који се граниче са резерватом може значајно угрозити и изменити еколошке одлике и функције резервата;
- *Изградња путне мреже и инфраструктуре у шуми и уз њу* - евентуална изградња и проширење постојеће мреже шумских путева доводи до уништавања станишта и до његове фрагментације, што се негативно одражава на опстанак и ширење биљних и животињских врста;
- *Рударство и коришћење природних ресурса* - експлоатисање камена и отварање рудних копова знатно деградира природне површине. Осим директног утицаја кроз најчешће неповратно уништавање станишта, овај фактор индиректно делује кроз повећање буке и вибрација;
- *Лов, сакупљање лековитог и јестивог биља и печурки* – ове традиционалне активности представљају директни угрожавајући фактор на биодиверзитет. У самом резервату није дозвољено никакво коришћење, односно сакупљање природних ресурса.
- *Сточарство* – у непосредној близини резервата налази се неколико домаћинстава у којима се гаји стока (краве, козе, овце, свиње). Стока је често присутна у рубним деловима резервата где има негативан утицај на развој вегетације али и на присуство дивљих аутохтоних врста.
- *Фактори угрожавања* као што су урбанизација и привредне активности су овде сведени на минимум.

4. ДУГОРОЧНИ ЦИЉЕВИ ЗАШТИТЕ, ОЧУВАЊА И УНАПРЕЂЕЊА И ОДРЖИВОГ РАЗВОЈА

Општи концепт заштите и унапређења Строгог резервата природе „Мустафа“ заснива се на законским основама и досадашњим искуствима на управљању овим заштићеним подручјем које се налази под заштитом од 1948. године.

Под управљањем заштићеним подручјем подразумева се развијен систем мера и активности којима се уређују сва питања од значаја за успешно планирање и спровођење мера заштите. Спровођење националне законске регулативе из области заштите природе, животне средине, шумарства, ловства и др.

Усклађивање активности са Просторним планом Републике Србије и другом просторно-планском документацијом, којом се дефинишу основне одлике и вредности подручја као основе за постизање рационалне организације и уређења простора усклађивањем његовог коришћења са могућностима у располагању природним и створеним вредностима и са потребама дугорочног социјалног и економског развоја уз потпуну примену стандарда очувања природе, животне средине и граничних капацитета;

Поштовање ратификованих међународних конвенција или међународних докумената која се налазе у фази ратификације: Декларације УН о животној средини и развоју (Рио декларација, 1992), Декларација о очувању флоре, фауне и њихових станишта Економске комисије за Европу (UN ECE, 1988), Конвенције о заштити светске културне и природне баштине (UNESCO конвенција, 1974), Конвенција о влажним стаништима од међународног значаја као станишта птица мочварица (Рамсарска конвенција, 1977), Конвенције о заштити европске дивљачи и природних станишта (Бернска Конвенција), Конвенције о очувању миграторских врста дивљих животиња (Бонска Конвенција) итд.

Концепт заштите СРП „Мустафа“ базира се на очувању темељних природних вредности и феномена заштићеног подручја - геоморфолошких облика, хидрогеолошких појава, мешовиту аутохтону мезофилну шумску заједницу мезијске букве и храста китњака као и укупног флористичког и фаунистичког богатства.

План заштите СРП „Мустафа“ подразумева принцип строге заштите. Циљ је да се овај јединствени резерват са јединственом флором и фауном очува у што изворнијем облику, а слободно се може рећи да је током дуготрајног периода заштите и очуван захваљујући веома малом антропогеном утицају и до сада нису уочене негативне последице на ово заштићено подручје.

Заштита дела еколошке мреже обезбеђује се спровођењем прописаних мера заштите, у складу са Уредбом о еколошкој мрежи („Службени гласник РС“, број 102/10) а то су:

- забрана уништавања и нарушавања станишта, као и уништавања и узнемиравања дивљих врста;
- забрана промена намена површина под природном и полуприродном вегетацијом (ливаде, пашњаци, тршћаци итд.);
- забрана промене морфолошких и хидролошких особина подручја од којих зависи функционалност коридора;
- спречавање и смањење, односно контрола и санација свих облика загађења.

Активности на водном земљишту врше у складу са прописаним забранама, ограничењима права и обавезама за кориснике водног земљишта, уз услов да се приликом

спровођења активности не погоршава водни режим, не утиче на стабилност и функционалност водних објеката, не ремети прелаз великих вода и омогућава спровођење одбране од поплава.

5. АНАЛИЗА И ОЦЕНА УСЛОВА ЗА ОСТВАРИВАЊЕ ДУГОРОЧНИХ ЦИЉЕВА ЗАШТИТЕ, ОЧУВАЊА И УНАПРЕЂЕЊА И ОДРЖИВОГ РАЗВОЈА

Дугорочни циљеви заштите, очувања, унапређења и одрживог развоја СРП „Мустафа“ су:

- ✓ просторно дефинисање посебних природних и створених вредности;
- ✓ заштита свих елемената животне средине по високим или највише могућим еколошким стандардима;
- ✓ стимулисање одрживог развоја;

За реализацију дугорочних циљева СРП „Мустафа“ морају се створити претпоставке и обезбедити услови и то по приоритетима:

- **Доношење планске и програмске документације:** сагласно Уредби о проглашењу СРП „Мустафа“ управљач ће донети неопходна управљачка документа, односно: План управљања за период 2035-2044. године, Извештај о реализацији плана управљања за период 2025-2034. године, годишње програме управљања СРП „Мустафа“ и извештаје о остваривању годишњих програма управљања СРП „Мустафа“.
- **Организационо, кадровско и техничко опремање управљача:** непосредни послови управљања спроводиће се преко Шумског газдинства „Северни Кучај“ из Кучева, Шумске управе „Мајданпек“. Управљач има вишедеценијско искуство у управљању заштићеним подручјима и у наредном планском периоду планира се унапређење рада у смислу стручног усавршавања постојећих кадрова, унапређења у техничком и технолошком смислу кроз набавку опреме и савремених средстава рада.
- **Међусобна сарадња и комуникација са корисницима простора** у непосредном окружењу СРП „Мустафа“, локалном самоуправом и Министарством заштите животне средине.
- **Учешће и подршка научних и истраживачких институција:** с обзиром на разноврсност биодиверзитета, подручје СРП „Мустафа“ може бити предмет истраживања од стране бројних научних и истраживачких институција и зато ће управљач настојати да у наредном периоду заједнички ради са свим тим институцијама као и да заједнички дефинишу предмете и поља истраживања.
- **Обезбеђење финансијских средстава** – подразумева трајно и стабилно финансирање Плана управљања на основу Закона о заштити природе и Уредбе о проглашењу СРП „Мустафа“. Овај услов мора бити испуњен у целости како би се сви планирани циљеви испунили. Према садашњем стању средства за реализацију Плана управљања, односно годишњих програма управљања обезбеђују се кроз средства суфинансирања од стране Министарства заштите животне средине и из средстава управљача (из обављања делатности газдовања шумама).
- **Еколошки услови**, који подразумевају висок квалитет чинилаца животне средине и поштовање стандарда тог квалитета, очуваност природних вредности, смањен ризик од акцидентата.

6. ПРИОРИТЕТНЕ АКТИВНОСТИ И МЕРЕ НА ЗАШТИТИ, ОДРЖАВАЊУ, ПРАЋЕЊУ СТАЊА И УНАПРЕЂЕЊУ ПРИРОДНИХ И СТВОРЕНИХ ВРЕДНОСТИ

Концепција, односно стратегија заштите и развоја Строгог резервата природе „Мустафа“ треба да дефинише правце заштите и развоја овог заштићеног природног подручја тако да се остварују одређени принципи и то: принцип очувања, заштите и унапређења биодиверзитета, принцип дугорочног планирања, принцип интегрално развојне заштите која подразумева детаљну разраду система финансирања заштите и развоја, обезбеђивање дугорочних координираних научних и стручних истраживања, сталну обуку кадрова који раде на пословима управљања заштићеним природним добрима као и нормативно регулисање управљања заштићеним природним добрима (Закон о заштити природе).

Приоритетне активности су:

- **Заштита СРП „Мустафа“:** основни и трајни задатак управљача је чување СРП „Мустафа“ и спровођење прописаног режима заштите утврђеног актом о проглашењу, односно предузимање мера и извршење послова на обезбеђењу унутрашњег реда (чување, одржавање чистоће и уредности и др.) и обележавању заштићеног подручја. За обављање ових послова управљач је организовао службу чувања у складу са Правилником о унутрашњем реду и чуварској служби СРП „Мустафа“ („Службени гласник Републике Србије“, број 44/15) и Правилником о условима које мора да испуњава управљач заштићеног подручја („Службени гласник РС“, број 85/09); на пословима чувања запослен је један чувар шума и заштићеног подручја у оквиру ШУ Мајданпек;
- **Израда неопходне планске и друге документације:** управљач има обавезу доношења Плана управљања за период од 10 година, Извештаја о остваривању десетогодишњег плана управљања, Годишњег програма управљања и Извештаја о остваривању годишњег програма управљања. Сагласност на ова акта даје Министарство надлежно за послове заштите животне средине и обавеза доношења регулисана је Законом о заштити природе и Уредбом о проглашењу СРП „Мустафа“. Управљач је истовремено и корисник шума и има обавезу доношења Основе газдовања шумама за Газдинску јединицу „Тодорова река“ (2032-2041);
- **Обележавање СРП „Мустафа“:** управљач је у претходном периоду обележио заштићено подручје у складу са Правилником о обележавању заштићених природних добара („Службени гласник РС“, број 30/92, 24/94 и 19/96), а у наредном планском периоду планираће се обнављање граница и ознака, односно табли за обележавање заштићеног подручја;
- **Одржавање уредности и чистоће:** управљач ће планирати активности на одржавању уредности и чистоће у приступном делу заштићеног подручја односно активности на уклањању отпада са простора непосредног окружења СРП „Мустафа“;
- **Заштита од пожара:** у области заштите од пожара, управљач ће сагласно Закону о заштити од пожара и Закону о ванредним ситуацијама, урадити неопходна планска документа, предузимати превентивне мере у области заштите шума од пожара и унапређивати сарадњу са МУП Србије, Сектором за ванредне ситуације, Одељењем за ватрогасно-спасилачке јединице. Јавно предузеће „Србијашуме“, сагласно Закону о

шумама, израђује План заштите шума од пожара, којим су дефинисане превентивне мере заштите од пожара, материјално-техничко опремање за брзо и ефикасно гашење шумских пожара, оперативни планови и карте за потребе организовања акција гашења шумских пожара. Планира се постављање и обнављање табли ознака, односно обавештавања о забрани ложења ватре, организовање дежурства и појачани надзор чувара у критичним периодима за појаву шумских пожара, а све у циљу благовременог откривања пожара и адекватне интервенције;

- **Праћење стања природних вредности:** подразумева активности и мере: на заштити посебних природних вредности у оквиру заштићеног подручја, попут станишта биљних и животињских врста које се штите у оквиру еколошке мреже Европске уније Натура 2000, ретких и уgroжених биљних и животињских врста (планираће се попис и картирање станишта ових врста); праћењу здравственог стања шума (у смислу праћења промена), извештавања надлежних институција, а у изузетним случајевима спровођења активности на унапређењу стања, уз прибављено мишљење Завода за заштиту природе и дозволу Министарства заштите животне средине.
- **Промоција и презентација вредности и значаја СРП „Мустафа“:** управљач ће самостално и у сарадњи са научно-истраживачким институцијама промовисати вредности заштићеног подручја;
- **Ажурирање базе података:** ЈП „Србијашуме“, односно непосредни управљач на терену Шумско газдинство „Северни Кучај“ Кучево има успостављену базу података у функцији управљања заштићеним подручјима, а планира се њено константно ажурирање;
- **Заштита флоре, фауне и природних вредности:** у циљу заштите флоре и фауне, управљач ће вршити стални мониторинг у сарадњи са Заводом за заштиту природе Србије и Институтом за шумарство. Мере заштите живог света и биолошке разноврсности спроводиће се путем редовних контрола и спречавања коришћења истих. Успостављени режим заштите искључује све облике коришћења на заштићеном подручју као и коришћење шума.

7. ПРИОРИТЕТНИ ЗАДАЦИ НАУЧНОИСТРАЖИВАЧКОГ И ОБРАЗОВНОГ РАДА

У циљу очувања и унапређења, као и што стручнијег и квалитетнијег управљања заштићеним подручјем неопходно је вршити стална истраживања. У овом смислу, управљач се највише ослања на опште смернице у испуњавању задатака научно-истраживачког рада и релевантне научне и стручне установе, а пре свега на стручна упутства Завода за заштиту природе Србије.

Научно-истраживачка активност огледаће се у праћењу и спровођењу различитих истраживања као што су: утврђивање стања мезијске букве и храста китњака (дендрометријске карактеристике стабала, здравствено стање и мере заштите), дендроклиматолошка, фитоценолошка, еколошка и истраживања динамике сукцесије и структуре шумских заједница.

Научно-истраживачке активности биће прецизиране Годишњим програмима управљања, а резултати и документација истраживања треба да буду сачувани код управљача уз евентуално формирану базу података.

У циљу успостављања савременог система управљања заштићеним природним добром и стварања научно-стручне, информационо-документационе основе о стању и вредностима заштићеног добра, а у сврху спровођења заштите и развоја, управљач ће пружити логистичку подршку истраживачима који поседују дозволу министарства надлежног за заштиту животне средине и који поседују акт са условима заштите природе које издаје Завод за заштиту природе, као и одговарајуће одобрење управљача, уз обавезно достављање података или публикованих резултата управљачу након завршетка истраживања.

Научно истраживачке активности реализоваће се у складу са могућностима и исказаним интересима стручњака и институција.

Задаци у оквиру образовно – васпитног рада, реализују се кроз презентацију и популаризацију природних и других вредности заштићеног подручја и то путем разних публикација, сарадње са туристичким удружењима и образовним установама свих нивоа. Реализоваће се дукативна предавања у школама и у оквиру ограниченог пријема посетилаца СРП „Мустафа“.

8. ПЛАНИРАНЕ АКТИВНОСТИ НА ОДРЖИВОМ КОРИШЋЕЊУ ПРИРОДНИХ ВРЕДНОСТИ, РАЗВОЈУ И УРЕЂЕЊУ

На основу већ постављених дугорочних циљева заштите и одржавања, Планом управљања планиране су следеће активности на одрживом коришћењу природних вредности, развоју и уређењу простора:

- очување шумске заједнице мезијске букве и храста китњака, као и очување и заштите постојећих површина са ретким биљним и животињским врстама;
- обележавање и по потреби обнављање обележених граница заштићеног подручја на бази законских прописа, постављање и одржавање информативне табле, табли заштићеног подручја са режимом заштите и евентуално ознака упозорења које се односе на поштовање реда и начина понашања на заштићеном простору;
- научно-истраживачке активности: у планском периоду, у складу са интересовањем стручне јавности и могућностима, вршиће се научна истраживања из области биологије и шумарства;
- у сврху образовно-васпитних активности планира се уређење приступа заштићеном подручју, постављање клупа у приступном делу заштићеног подручју, као и њихово одржавање и замена;
- активности ради спречавања, сузбијања и отклањања последица штетног дејства биљних болести, инсеката, човека, елементарних непогода и других абиотичких и биотичких чинилаца;
- у случају нарушавања стања у резервату, спровођење мера активне заштите уз обавезно присуство стручних сарадника Завода за заштиту природе Србије;
- активности у ловству: на простору заштићеног добра забрањен је лов, али је ова привредна грана у функцији на околном шумском комплексу.

9. ПРОСТОРНА ИДЕНТИФИКАЦИЈА ПЛАНСКИХ НАМЕНА КОРИШЋЕЊА ЗЕМЉИШТА

Укупна површина заштићеног подручја налази се у I степену заштите.

Да би се заштитиле темељне вредности на простору режима заштите I степена важе све забране и ограничења прописане одредбама Закона о заштити природе („Службени гласник РС“, број 36/09, 88/10, 91/10-исправка, 14/16, 85/19-др.закон и 71/21) и Уредбе о режимима заштите („Службени гласник РС“, број 31/12).

На подручју на којем је утврђен режим заштите I степена забрањене су следеће активности:

Све активности које могу нарушити основна обележја подручја;

- Промена намене површине;
- Било каква врста коришћења природних ресурса;
- Извођење радова који би довели до измене природних делова станишта;
- Изградња и постављање трајних и привремених објеката;
- Угрожавање или уништавање станишта животиња и биљака заштићених као природне реткости;
- Хватање, узнемиравање, заробљавање, убијање или озлеђивање строго заштићених и заштићених врста животиња, сакупљање или уништавање јаја птица, сакупљање или уништавања гнезда или легла животиња;
- Сакупљање биља и печурака;
- Испаша и боравак стоке;
- Изградња надземних и подземних енергетских и других водова;
- Лов;
- Ложење ватре.

На заштићеном подручју дозвољене су следеће активности:

- Научно – истраживачки рад и праћење стања свих еколошких параметара;
- Интервентне мере за очување темељних вредности у случају инцидентних ситуација (ветролом, снеголом, снегоизвала, голобрст, пожар...).
- Посете у образовне, рекреативне и опште културне сврхе.

10. АКТИВНОСТИ НА ПРОМОЦИЈИ ВРЕДНОСТИ

Полазећи од значаја који има СРП „Мустафа“ и планираних мера и активности на спровођењу заштите, коришћења и одрживог развоја заштићеног подручја, управљач планира следеће активности на промоцији природних и створених вредности СРП „Мустафа“:

- израдом публикација и тематских флајера;
- у оквиру WEB презентације заштићених подручја којима управља ЈП „Србијашуме“;
- организовањем и учешћем у различитим акцијама поводом обележавања Дана заштите природе, Светског дана вода, Светског дана шума, Светског дана заштите биодиверзитета, Светског дана заштите животне средине, Светског дана планина и др.
- обезбеђење учешћа јавности у доношењу планских докумената везаних за заштиту, развој и презентацију СРП „Мустафа“;
- обезбеђење доступности аката које доноси управљач, као што су Правилник о унутрашњем реду и чуварској служби СРП „Мустафа“ и др;
- организовање презентације о значају СРП „Мустафа“ за ученике основних и средњих школа.
- организовање трибина и округлих столова, посвећених одређеним проблемима везаним за заштиту, уређење, коришћење и одрживи развој СРП „Мустафа“;
- промоција вредности, кроз учешће у пројектима са организацијама цивилног друштва.

11. СТУДИЈСКА (ИСТРАЖИВАЧКА), ПРОГРАМСКА, ПЛАНСКА И ПРОЈЕКТНА ДОКУМЕНТАЦИЈА ПОТРЕБНА ЗА СПРОВОЂЕЊЕ ЦИЉЕВА И АКТИВНОСТИ НА ЗАШТИТИ, ОЧУВАЊУ, УНАПРЕЂЕЊУ И ОДРЖИВОМ РАЗВОЈУ

Законом о заштити природе („Службени гласник РС“ број 36/09, 88/20, 91/10-исправка, 14/16, 95/18-др.закон и 71/21), детаљно су дефинисане обавезе Управљача по питању документације коју мора да уради (и уреди) за заштићено подручје. То су пре свега:

- План управљања заштићеним подручјем који се доноси на десет година;
- Правилник о унутрашњем реду и чуварској служби за заштићено подручје;
- Годишњи програм управљања заштићеним подручјем за сваку годину;
- Извештај о остваривању годишњег програма управљања заштићеним подручјем.

За спровођење циљева и активности на заштити посебних природних вредности, заштити и коришћењу обновљивих природних ресурса потребна су и документа:

- Основа газдовања шумама за газдинску јединицу „Годорова река“ (2032-2041. године);
- Програм заштите строго заштићених и заштићених биљних и животињских врста.

Документација везана за научно-истраживачки рад и друге активности у оквирима Плана управљања, може да буде похрањена код Управљача уколико су исте спроведене, односно уколико постоји интресовање научних и других институција и организација а у складу са условима Завода за заштиту природе Србије.

12. ОБЛИЦИ САРАДЊЕ И ПАРТНЕРСТВА СА ЛОКАЛНИМ СТАНОВНИШТВОМ И ДРУГИМ ВЛАСНИЦИМА И КОРИСНИЦИМА НЕПОКРЕТНОСТИ

Јавно предузеће „Србијашуме“, од момента проглашења предметног подручја за национално заштићено природно добро, као управљач настојало је да оствари сарадњу са локалним становништвом, локалном самоуправом и другим корисницима подручја СРП „Мустафа“ и то ће бити приоритет у наредном планском периоду.

Основни циљ успостављања и одржавања односа јесте заштита подручја, поштовање одређених режима коришћења и стварање услова за бољи развој подручја у функцији заштите.

У циљу унапређења заштићеног подручја планира се сарадња са свим заинтересованим и надлежним субјектима и то:

- сарадња са надлежним министарствима;
- програмска сарадња са другим управљачима резервата у Србији;
- програмска сарадња са стручним установама (Завод за заштиту природе Србије, Институте, Факултети и др.)
- општина Мајданпек – на чијој се територији налази заштићено подручје;
- локално становништво.

Посебно је важно одржавање сталне сарадње са локалним становништвом и то, пре свега, у смислу едукације и информисања истих о вредностима, значају и могућностима које пружа заштићено подручје.

Значајна сарадња и евентуално партнерство односи се посебно на планинарска друштва и еколошка друштва, која су у много чему компатибилна у очувању животне средине и заштити исте, као и управљачи заштићених подручја.

13. АКТИВНОСТИ И МЕРЕ НА СПРОВОЂЕЊУ ПЛАНА СА ДИНАМИКОМ И СУБЈЕКТИМА РЕАЛИЗАЦИЈЕ ПЛАНА УПРАВЉАЊА

Јавно предузеће „Србијашуме“ Београд конципирало је План управљања СРП „Мустафа“ за период 2025-2034. године, према захтевима и задацима које треба да оствари сагласно Акту о заштити заштићеног подручја.

План управљања СРП „Мустафа“ за период 2025-2034. године остварује се кроз годишње програме управљања, којима се детаљно и прецизно дефинишу задаци, радови и активности, материјално-финансијски и организациони услови њиховог извршења.

Планирани задаци могу се груписати у 4 групе и то:

- 1. Трајни задаци:** чување, обезбеђење унутрашњег реда у СРП „Мустафа“, обележавање, одржавање и уређење СРП „Мустафа“, мониторинг природних вредности, научноистраживачки и образовни рад, промоција и презентација темељних вредности заштићеног подручја.

2. **Хитни задаци:** израда планских и управљачких докумената, основа и планова из области шумарства; опремање и едукација чуварске службе; успостављања еколошке мреже и мониторинга и др.
3. **Приоритетни задаци:** очување темељних вредности СРП „Мустафа“; одржавање базе података; спровођење образовно-промотивних активности; сарадања са заинтересованим странама и учествовање на семинарима, стручним скуповима и др.
4. **Одложени задаци:** су задаци који ће се извршавати у дужем временском периоду, у области одржавања и унапређења СРП „Мустафа“.

План управљања СРП „Мустафа“ конципиран је по годинама и планираним видовима радова који се могу груписати у:

1. Израда планских докумената и аката која обухвата израду:

- Плана управљања СРП „Мустафа“ (*субјект:* управљач; *динамика:* 2024. година и у 2033. години за наредни десетогодишњи период);
- Годишњи програм управљања СРП „Мустафа“ (*субјект:* управљач; *динамика:* сваке године се ради и то до 15. новембра текуће за наредну годину, уз обавезу доставе Министарству заштите животне средине на давање сагласности);
- Извештај о остваривању годишњег програма управљања СРП „Мустафа“ (*субјект:* управљач; *динамика:* сваке године се ради и то до 15. децембра текуће за наредну годину, уз обавезу доставе Министарству заштите животне средине);
- Шумских и других основа и планова газдовања природним ресурсима (*субјект:* управљач; *динамика:* 2025-2034. године).

2. Обележавање СРП „Мустафа“ што обухвата:

- Обележавање спољне границе и одржавање обележених граница СРП „Мустафа“, односно њихово обнављање, постављање и обнављање ознака-табли и информативних табли (*субјект:* управљач уз помоћ, у суфинансирању Министарства заштите животне средине и сопствених средстава од обављања делатности, што ће се прецизирати Годишњим програмима управљања; *динамика:* 2025 – 2034. година).

3. Чување СРП „Мустафа“ што обухвата:

- Унапређење рада и опремања чуварске службе, сагласно Правилнику о условима које мора да испуњава управљач заштићеног подручја (*субјект:* управљач уз помоћ у суфинансирању од стране Министарства заштите животне средине и сопствених средстава од обављања делатности, што ће се прецизирати Годишњим програмима управљања; *динамика:* 2025 – 2034. година).

4. Уређење СРП „Мустафа“ што обухвата:

- Постављање и обнављање путоказа и мобилијара (клуба), и уклањање смећа у приступном делу (*субјект:* управљач уз помоћ у суфинансирању од стране Министарства заштите животне средине и сопствених средстава од обављања делатности, што ће се прецизирати Годишњим програмима управљања; *динамика:* 2025 – 2034. година).

5. Популаризација и презентација СРП „Мустафа“ што обухвата:

- Штампање флајера, лифлета и публикација (*субјект*: управљач уз помоћ у суфинансирању од стране Министарства заштите животне средине и сопствених средстава од обављања делатности, што ће се прецизирати Годишњим програмима управљања; динамика: 2025 – 2034. година).

14. ФИНАНСИЈСКА СРЕДСТВА И МАТЕРИЈАЛНЕ ПРЕТПОСТАВКЕ ЗА ИЗВРШЕЊЕ ПОВЕРЕНИХ ПОСЛОВА УПРАВЉАЊА

Сагласно планираним активностима и задацима, које треба да изврши управљач СРП „Мустафа“, у оквиру Плана управљања СРП „Мустафа“ за период 2025 - 2034. година, процењено је да су неопходна финансијска средства у износу од:

Период 2025-2034.	Учешће (рсд)			Свега (рсд)
	ЈП „Србијашуме“	Буџета РС	Накнаде	
	5.173.600	6.699.000		11.872.600
%	43,58	56,42		100,00

С обзиром да се План управљања СРП „Мустафа“, ради за период од 10 година, као и да је тешко у овом тренутку предвидети трошкове у десетој години примене Плана управљања, за сваку годину дате су пројекције видова радова које треба урадити сходно планираним циљевима, уз процену потребних финансијских средстава, полазећи од садашњих јединичних трошкова.

Финансирање заштићеног подручја, према члану 69. Закона о заштити природе, обезбеђује се из: средстава буџета Републике Србије, односно јединице локалне самоуправе; средстава Зеленог фонда Републике Србије; накнада за коришћење заштићеног подручја; прихода остварених од обављања делатности; средстава обезбеђених за реализацију програма, планова и пројеката у области заштите природе; донација, поклона и помоћи и других извора у складу са законом.

Део буџетских средстава обезбеђује се из субвенција за заштићена природна добра од националног интереса које се сваке године утврђују Законом о буџету Републике Србије и додељују управљачима заштићених подручја од националног интереса на основу посебне уредбе Владе.

Субвенције се додељују управљачима на основу програма управљања заштићеног подручја за сваку календарску годину на који министарство даје сагласност у складу са законом. Средства субвенција за 2025., 2026., 2027. и наредне године биће одређена у оквиру лимита на разделу министарства надлежног за послове заштите животне средине.

Право на коришћење ових средстава имају сви управљачи заштићених подручја од националног интереса, односно национални паркови и заштићена подручја проглашена уредбом Владе. Управљачи подnose захтев за доделу субвенција Министарству надлежном за послове животне средине и са тим Министарством закључују уговор о висини и начину коришћења односно намени тих средстава.

Политика расподеле средстава субвенција, у оквиру укупних средстава утврђених Законом о буџету, подразумева да Управљач заштићеног подручја у једној години може добити већа средства а у другој мања, у зависности од значаја и приоритета субвенционисаних радова и активности, тако да та средства не морају имати континуирани раст у десетогодишњем периоду. То значи да се лимити утврђени фискалном стратегијом на разделу министарства надлежног за послове животне средине, у оквиру кога су и средства субвенција,

не морају нужно односити на појединачне кориснике субвенција, већ та средства појединим управљачима у некој години могу бити значајно умањена а другим повећана, уколико се ради о завршетку започетих или започињању нових пројеката који су од строгог интереса.

План управљања СРП „Мустафа”, спроводи се Годишњим програмом који садржи:

- послове и задатке који се непосредно спроводе у текућој години,
- динамику извршења програмираних радова, послова и задатака и
- неопходна финансијска средства за реализацију Годишњег програма управљања.

На Годишњи програм управљања СРП „Мустафа”, сагласност даје Министарство надлежно за послове заштите животне средине.

Поред обезбеђења финансијских средства за реализацију Плана управљања неопходно је да:

- Управљач унапређује рад чуварске службу сагласно Правилнику о условима које мора да испуњава управљач заштићеног подручја, Уредби о проглашењу СРП „Мустафа” и Правилнику о унутрашњем реду и чуварској служби СРП „Мустафа”.
- Управљач донесе управљачка документа (План управљања, Програм управљања и др.) и на иста добије сагласност надлежног министарства.
- Управљач оствари сарадњу и има помоћ у спровођењу прописаног режима заштите на подручју СРП „Мустафа”, од стране надлежних републичких инспекција за заштиту животне средине, шумарство, ловство и др.
- Програме и пројекте из области заштите, унапређења, промовисања и одрживог развоја СРП „Мустафа”, заједнички раде управљач и Завод за заштиту природе Србије, Министарство заштите животне средине, Министарство пољопривреде, шумарства и водопривреде, Шумарски и Биолошки факултет и друге научне и истраживачке институције.

План сачинили:

Сузана Рајковић, дипл.инж.шум
Светлана Баковић, дипл.инж.пољ.

Директор:

ШГ „Северни Кучај“ - Кучево

Предраг Ећимовић, дипл.инж.шум.