



Шумско газдинство „Пријепоље“, Пријепоље
Број: 131
Датум: 7.03.2024.

**ПРЕДЛОГ ПЛАНА УПРАВЉАЊА
СПЕЦИЈАЛНИМ РЕЗЕРВАТОМ ПРИРОДЕ
„КЛИСУРА РЕКЕ МИЛЕШЕВКЕ“ за период 2025 - 2034. године**



Садржај

УВОД	3
1. Приказ главних природних и створених вредности и природних ресурса	7
1.1. Главне природне вредности	7
1.1.1. Геолошке карактеристике	9
1.1.2. Геоморфолошке карактеристике	9
1.1.3. Педолошке карактеристике.....	9
1.1.4. Климатске карактеристике.....	10
1.1.5. Хидрографске и хидролошке карактеристике.....	11
1.1.6. Биљни свет.....	12
1.1.7. Животињски свет	19
1.1.8. Пејзажне-предеоне карактеристике	21
1.2. Створене вредности.....	22
2. Оцена стања животне средине	26
3. Преглед активности, делатности и процеса који представљају фактор угрожавања	26
4. Дугорочни циљеви заштите, очувања и унапређења и одрживог развоја	28
5. Анализа и оцена услова за остваривање дугорочних циљева заштите, очувања, унапређења и одрживог развоја	29
6. Приоритетне активности и мере на заштити, одржавању, праћењу стања и унапређења природних и створених вредности.....	31
7. Приоритетни задаци научно-истраживачког и образовног рада.....	35
8. Планиране активности на одрживом коришћењу природних вредности, развоју и уређењу ..	36
9. Просторна индентификација планских намена коришћења земљишта	37
10. Активности на промоцији вредности.....	41
11. Студијска (истраживачка), програмска, планска и пројектна документација потребна за спровођење циљева и активности на заштити, очувању и унапређењу као и одрживом развоју подручја	41
12. Сарадња са локалним становништвом и другим власницима и корисницима непокретности на заштићеном подручју.....	41
13. Активности и мере на спровођењу плана са динамиком и субјектима реализације плана управљања и начин оцене успешности његове примене	42
14. Финансијска средства и материјалне претпоставке за извршење поверених послова управљања	45

УВОД

АКТ О ПРОГЛАШЕЊУ И ПРАВНИ ОСНОВ

Подручје „Клисура реке Милешевке“, смештено између планинских масива Златара и Јадовника у југозападном делу Србије, проглашено је Уредбом Владе Републике Србије („Службени гласник РС“, број 104/14) заштићеним подручјем I категорије од изузетног националног значаја као Специјални резерват природе „Клисура реке Милешевке“ (у даљем тексту: СРП „Клисура реке Милешевке“).

Међународни статус Клисура реке Милешевке имплементиран је заједно са Специјалним резерватом природе „Увац“ и налази се на листи „Важних станишта птица у Европи“ (Important Birds Areas in Europe, Birdd Life 2000) под називом „Увац-Милешевка“ (RS 021). Такође, Клисура реке Милешевке је потенцијално ЕМЕРАЛД подручје у Србији са класификационим кодом RS 250000026, међународно значајно подручје за биљке ИРА (Important Plant Area) и међународно и национално одабрано подручје за дневне лептире РВА(22) (Prime Butterfly Area). IUCN Category IV (четврта) категорија, Категорија IV – Подручје управљања стаништем или врстом (Habitat/species management area). Категорија IV заштићених подручја намењена је заштити тачно одређене врсте или станишта, и управљање њиме је усмерено према том циљу. Подручја заштићена у овој категорији често, иако не нужно, захтевају спровођење редовних управљачких активности усмерених у циљу очувања врсте или одржавања станишта.

СРП „Клисура реке Милешевке“ налази се на територији општине Пријеполје и обухвата делове катастарских општина Бискупићи, Милошев До, Међани, Каћево, Хисарцик и Косатица на укупној површини 1.244,14 ha од чега је 1.236,33 ha (99,37%) у државној својини и 7,81 ha (0,63%) у приватној својини.

На подручју Специјалног резервата природе „Клисура реке Милешевке“ утврђени су режими I, II и III степена заштите. Режим I степена заштите, укупне површине 132,58 ha, односно 10,67% подручја СРП „Клисура реке Милешевке“, утврђује се на локалитету „Равниште“, КО Каћево и КО Милошев До, као јединствено налазиште ретке, ендемореликтне биљне врсте - Панчићеве оморике. Режим II степена заштите утврђен је на укупној површини од 1.103,34 ha односно 88,7% локалитета, а режим III степена заштите утврђен је на површини од 7,81 ha, односно 0,63% подручја СРП „Клисура реке Милешевке“.

Сходно члану 8. Уредбе („Службени гласник РС“, број 104/14) СРП „Клисура реке Милешевке“ поверен је на управљање Јавном предузећу „Србијашуме“, Београд (у даљем тексту: Управљач). Непосредне послове управљања врши део предузећа Шумско газдинство „Пријеполје“ Пријеполје.

Правни основ за израду Плана управљања СРП „Клисура реке Милешевке“ за период 2025-2034.године је члан 68.Закона о заштити природе („Службени гласник РС“ бр. 36/2009, 88/2010, 91/2010-исправка, 14/2016, 95/2018-други закон и 71/2021).

Према Закону о заштити природе план управљања заштићеним подручјем је документ којим субјекат задужен за управљање заштићеним подручјем планира: мере и активности заштите, очувања, унапређења и коришћења заштићеног подручја; смернице и приоритете за заштиту и очување природних вредности заштићеног подручја, као и развојне смернице уз уважавање потреба локалног становништва.

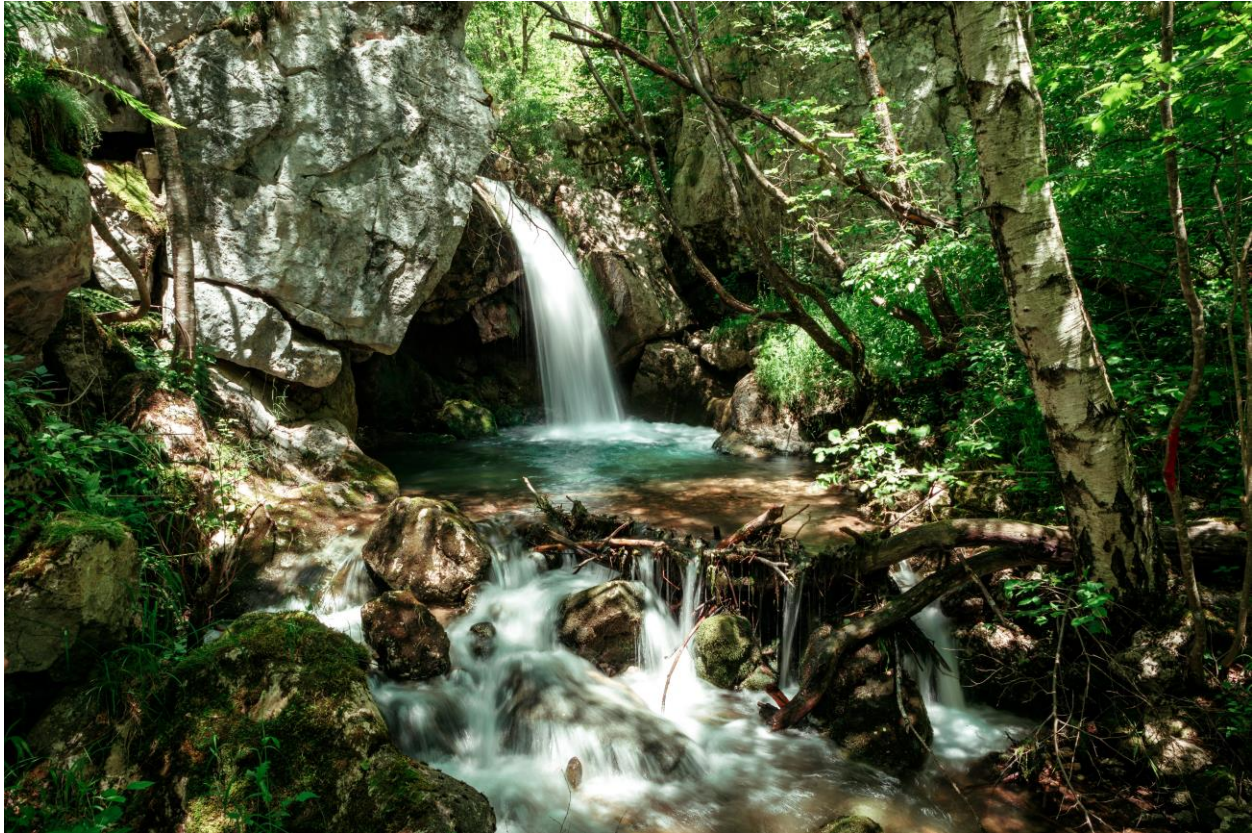
Управљач доноси план управљања за период од десет година, на који сагласност даје Министарство заштите животне средине, по претходно прибављеним мишљењима министарстава сагласно Уредби о заштити Специјалног резервата природе „Клисура реке Милешевке“.

План управљања се остварује кроз годишње програме управљања, којима се детаљно и прецизно дефинишу задаци, радови и активности, организациони и материјално-финансијски услови њиховог извршења.

План је урађен у складу са:

- ✓ Законом о заштити природе („Службени гласник РС“, бр. 36/09, 88/10, 91/10-исправка, 14/16, 95/18-др. закон и 71/21);
- ✓ Законом о водама („Службени гласник Републике Србије“, број 30/10, 93/12 и 101/16);
- ✓ Законом о шумама („Службени гласник Републике Србије“, број 30/10, 93/12 и 89/15 и 95/18-др.закон);
- ✓ Законом о заштити животне средине („Службени гласник Републике Србије“, број 135/04, 36/09, 36/09- др.закон, 72/09, 43/11, 14/16, 76/18 и 95/18-др.закон);
- ✓ Законом о дивљачи и ловству („Службени гласник Републике Србије“, број 18/10 и 95/18-др.закон);
- ✓ Законом о заштити и одрживом коришћењу рибљег фонда („Службени гласник Републике Србије“, број 28/14 и 95/18-др.закон);
- ✓ Законом о заштити од пожара („Службени гласник Републике Србије“, број 111/09, 20/15, 87/18 и 87/18-др.закон);
- ✓ Уредбом о еколошкој мрежи („Службени гласник Републике Србије“, број 102/07);
- ✓ Просторним планом Републике Србије од 2010. године („Службени гласник Републике Србије“, број 88/10);
- ✓ Просторним планом административног подручја општине Пријепоље („Службени лист општине Пријепоље“, број 3/11);
- ✓ Условима заштите природе за израду Плана управљања СРП „Клисура реке Милешевке“ за период 2025-2034. године;
- ✓ Основама газдовања шумама за Газдинске јединице: „Златар II“ (2022-2031) и „Јадовник-Дервента“ (2018-2027);
- ✓ Водопривредном основом Србије („Службени гласник Републике Србије“, број 11/02);

- ✓ Стратегијом управљања водама на територији Републике Србије до 2034. године („Службени гласник Републике Србије“, број 3/17);



Милешевка река

СТРУКТУРА ПОВРШИНА

ГЕОГРАФСКИ ПОЛОЖАЈ ПРИРОДНОГ ДОБРА

СРП „Клисура реке Милешевке“ налази се у југозападном делу Србије, делу динарске Србије, познатом као Старовлашко-рашка висија, на граници Србије и Црне Горе. Има динарски правац пружања, од југоистока ка северозападу, стешњена између Златара (Голо брдо 1627 m) на северу и Јадовника (Катунић, 1734 m) на југу.

Приступ клисури је из долине Лима за коју се везују магистрални правци пруге Београд-Бар и пута Београд-Ужице-Нова Варош-Пријепоље-Бијело Поље-Подгорица-Петровац на мору. Централна тачка региона је манастир Милешева, коју је подигао на ушћу Косатице у Милешевку 1218-1219. године краљ Владислав Немањић на осовини старе Рашке, у њеној најнасељенијој и најнапреднијој области. Манастир има велики углед због тога што се у њему дуго времена налазио гроб Светог Саве, првог српског архиепископа и просветитеља и захваљујући изузетним фрескама међу којима доминирају Бели анђео и портрет Светог Саве. Општина Пријепоље смештена је на ушћу Милешевке у Лим. Клисура реке Милешевке од Београда је удаљена 280 km.

ГРАНИЦЕ ЗАШТИЋЕНОГ ПОДРУЧЈА

Границе заштићеног подручја клисура дефинисане су важећом шумском поделом тј. границама Газдинске јединице „Златар II“ и Газдинском јединицом „Јадовник - Дервента“, којима газдује Шумско газдинство „Пријепоље“ из Пријепоља. Наведене газдинске јединице на простору СРП „Клисура реке Милешевке“ међусобно су разграничене током Милешевске реке. Десна страна слива припада ГЈ „Златар II“, а лева ГЈ „Јадовник –Дервента“. Унутар ГЈ „Златар II“, заштитом су обухваћена одељења бб, 68/б, 72/б, 73, 74, 79, 80, 81, 82/а, 83, 84, 85, 86, 87, 88, 89/а. У ГЈ „Јадовник-Дервента“ заштитом су обухваћена следећа одељења 39, 40, 41, 43, 46, 50, 51, 52. 86, 87, 88, 89 и 90. Граница заштићеног подручја иде спољним границама наведених шумских одељења и одсека. У оквиру СРП „Клисура реке Милешевке“ минимална надморска висина износи 400 m н.в., а максимална 1.625 m н.в.

ПОВРШИНА И ВЛАСНИШТВО

Укупна површина заштићеног подручја износи 1.244,14 ha*) , од чега у режиму I степена заштите је 132,58 ha, у режиму II степена заштите 1.103,34 ha и у режиму III степена 7,81 ha. Учешће површина са режимима I, II и III степена заштите према укупној површини заштићеног природног добра приказано је у табели:

Табела: Зоне заштите

Зона заштите	Површина у ha	% учешћа
I степен	132,58	10,67
II степен	1.103,34	88,70
III степен	7,81	0,63
Укупна заштићена површина природног добра	*) 1.243,73	100,00

***) у Уредби је направљена грешка или збирне површине или степена заштите**

Према структури власништва, од укупне површине заштићеног подручја површина у државном власништву ЈП „Србијашуме“ је 1.236,33 ha са процентуалним учешћем 99,37%, а у осталим облицима својине је 7,81 ha или 0,63%.

У режим I степена заштите, површине 132,58 ha улазе катастарске парцеле у катастарским општинама КО Милошев До и КО Каћево. У режим II степена заштите површине 1.103,34 ha улазе катастарске општине: КО Косатица, КО Бискупићи, КО Хисарцик, КО Каћево, КО Милошев до, КО Међани, а у режим III степена заштите површине 7,81 ha улазе КО Међани и КО Бискупићи.

1. Приказ главних природних и створених вредности и природних ресурса

1.1. Главне природне вредности

Са висинском разликом од 1230 m, дужином од 24 km и ширином на појединим местима само 4 m, Милешевска река је током дуге геоморфолошке историје успела да формира између планинских масива Златара и Јадовника дубоку и атрактивну клисуру облика правога кањона са вертикалним стеновитим литицама и долинским дном сведеним на сам речни ток. Висок степен атрактивности дивљег речног тока Милешевке са кањоном кречњачке геолошке подлоге и неприступачним окомитим литицама, данас представља на површини од 1.287,69 ha заштићену јединствену вредност долине Милешевске реке и репрезентативан део мозаика у пределима југозападне Србије.

Као и друге клисуре и клисура Милешевке испољава веома изражене мезо и микро-климатске специфичности које припадају варијанти средњоевропског типа климе са одликама субмедитеранске, које су утицале на састав биљног света и распоред вегетације. Отуда, у клисури реке Милешевке у виду савршеног мозаика развијене су и распоређене богате заједнице, заједнице шума, стена и сипара. Изразито богатство и диверзитет флоре ове клисуре објашњава се очуваношћу екосистема и изворношћу станишта, која испољавају и рефугијалан карактер.



Реликтна "краљица" четинара-Панчићева оморика и састојина црног бора

Да је клисура Милешевке центар диверзитета на простору западне и југозападне Србије потврђује најјужније изоловано налазиште ендемо – реликтне „краљице“ свих четинара - *Панчићеве оморике*. На овом простору истовремено је присутно 30 ендемичних таксона што чини око 5,3% укупне флоре клисура Милешевке. Флора целе клисура, чини 15% укупне флоре Србије. Посебну вредност и карактеристичан амбијент клисури дају њена неприступачна места са очуваним, веома старим (преко 300 година) примерцима црног бора импозантних димензија и кишобранастих крошњи. Таква стабла су честа на десној обали Милешевке, на ртовима и литицама.

Клисура Милешевке је рефугијум и за многе сисарске врсте и погодна „саобраћајница“ за кретање ретких и проређених врста као што су видра (*Lutra lutra*), медвед (*Ursus arctos*), срна (*Capreolus capreolus*) и дивља свиња (*Sus scrofa*) и многе друге значајне ловне врсте. У рејону села Милошев До на стрмим литицама, примећено је и неколико јединки дивокозе (*Rupicapra rupicapra*).

Орнитофаунистички значај подручја клисура Милешевке огледа се у броју евидентираних 38 врста птица које представљају природну реткост Србије и 34 врсте гнездарица. Од посебног значаја је присуство гнездеће колоније белоглавог супа (*Gyps fulvus*), сурога орла (*Aquila chrysaetos*), орла змијара (*Circaetus gallicus*), сивог сокола (*Falco peregrinus*), дрпавца (*Crex crex*), буљине (*Bubo bubo*), пугавца (*Tichodroma muraria*) и других врста међународног и националног статуса.



Белоглави суп

1.1.1. Геолошке карактеристике

Прва свеобухватна геолошка истраживања кањона Милешевске реке обављена су при изради Основне геолошке карте листа Пријепоље (К 34-16) 70-тих година 20. века. Сва каснија истраживања ослањала су се на ова истраживања и имала су карактер детаљних истраживања за одређене потребе (водоснабдевање и друго).

Подручје кањона Милешевске реке припада геотектонској јединици Дринско-ивањички елемент (Димитријевић и Димитријевић, 1973), и састоји се од палеозојског блока и мезозоика, који належе на старије творевине. Стене јурске старости су такође и серпентинисани перидотити и харцбургити, који се налазе као мање масе око Кошевина и Расна, а имају све карактеристике као и матични - Златиборски масив, односно одликује их веома испуцала средина са карактеристичном, неправилном мрежом пукотина и прлина, чији интензитет опада са дубином.

Сливно подручје Милешевске реке, као и цело природно добро карактерише изразито сложен структурни склоп и интензивна руптурна деформисаност.

Подручје клисуре Милешевске реке према својим сеизмолошким обележјима је једно од мање сеизмички угрожених подручја Србије.

1.1.2. Геоморфолошке карактеристике

Читав слив Милешевске реке (156 km²) током дуге геоморфолошке еволуције пратио је издизање планинских маса Златара и Јадовника, успевајући да се истом динамиком усеца у подлогу формирајући, као и многе друге реке, притоке Лима, у окружењу (Увац, Бистрица, Дубочица) дубоке и импозантне долине карактера клисуре и кањона. Са укупном висинском разликом од 1230 m на 24 km тока, Милешевска река је изградила дубоку и атрактивну клисуру која у доњем току поприма облик правога кањона са вертикалним стеновитим литицама и долинским дном сведеним на сам речни ток. Висок степен геоморфолошке атрактивности дивљег речног тока Милешевке, клисуре са вертикалним стеновитим литицама и кањоном попут уског процепа, густе и лепо развијене четинарске шуме у којима се крију и станишта Панчићеве оморице, бројна гнезда белоглавих супова на неприступачним литицама, све је то укомпоновано у јединствену вредност долине Милешевске реке и представља репрезентативан део мозаика у пределима југозападне Србије.

1.1.3. Педолошке карактеристике

У долини Милешевке и Међанске реке, и на висоравни где се срећу различити облици као што су шкарпе, вртаче и увале, геолошку подлогу чине тријаски кречњаци. Они су најзаступљенији на подручју заштићеног природног добра. Јављају се у западном

делу добра, односно на истоку од манастира Милешево. Од рубних подручја око Косатице и Правошева распрострањени су флишни сортименти, да би око Равне горе и Лешћа геолошку подлогу чиниле рожњачке формације.

На подручју Клисуре реке Милешевке, у зависности од геолошке подлоге, климе, надморске висине и других фактора, заступљена су четири типа земљишта и то: смеђа земљишта на кречњаку, рендзина на кречњаку, скелет (камењар) и аливијално или фливијално земљиште.

1.1.4. Климатске карактеристике

Простор тока Милешевке, Ракићевић (1980), сврстава у област умерено континенталне климе у којој су „... просечне годишње амплитуде мање од 23 °C (обично се крећу између 20 и 22 °C)“. С обзиром да не располажемо подацима о температурним приликама на посматраном простору, искоришћене су вредности са најближе станице Златибор за период 1961-1990. година. Употребом термичких градијената, израчунате су вредности средњих месечних и средње годишње температуре ваздуха у долини Милешевке.

Најхладнији месец на посматраном простору је јануар са средњом месечном температуром ваздуха од -1,6 °C, а најтоплији је јули са средњом месечном температуром од 19,0 °C. Амплитуда температуре ваздуха износи 20,6 °C, на основу чега се може закључити да је овде заступљен умерено континентални тип климе. Средње јесење температуре (9,9 °C) су више од пролећних (9,5 °C) за 0,4°C. Температуре најтоплијег месеца се крећу између 15 и 20 °C.

Морфологија терена указује на могућност појаве инверзије температуре ваздуха, која би нарочито могла бити изражена у току зимских месеци (при антициклоналним временским стањима). Ово може битно утицати (у годишњем просеку) на степен облачности на посматраном простору, јер се у котлинама зими нагомилава хладан ваздух, настаје инверзија температуре, а то је узрок постанку ниске стратиформне облачности, која се неретко може задржати и неколико недеља. Ово је климатски рејон са највећом влажношћу ваздуха у Србији (Тара 83%) и највећом облачношћу (6,0-6,5 у сливу Лима).

Са друге стране, котлински положај посматраног простора, као и релативно густа хидрографска мрежа погодују стварању магле, што може утицати на инсолацију посматраног простора. Средња годишња количина падавина која се излучи у Пријепољу износи 795,2 mm. Узрок смањеној количини падавина у Пријепољу је котлински положај станице, тако да до орографског уздизања влажних ваздушних маса и кондензације влаге долази на ободу котлине, а не над њеним централним делом.

На основу изнесеног се може закључити да је на посматраном простору заступљена подунавска варијанта континенталног плувиометриског режима.

1.1.5. Хидрографске и хидролошке карактеристике

Милешевка је десна притока Лима, у коју утиче низводно од Пријепоља. Површина слива Милешевке износи 156 km². Укупна дужина њеног водотока је 24,3 km. Две саставнице Милешевке (Велика и Милешевска река) извиру испод 1.734 m високог Катуниха, највишег врха Јадовника, обилазе суседни врх Козомор и спајају се код села Милошев До. Са севера Правошевска река се улива у Међанску, која са истока увире у Милошевску реку, одакле је генерални правац отицања исток, југоисток-запад, северозапад. Укупан пад Милешевке износи око 1300 m, а просечан пад износи 53,3 m/km. На месту где се улива у Милешевску реку, поток Дубоки До прави више малих каскада. Према Фемих М. (2004) од ушћа овог потока до средњовековног града Милешевца, Милешевка је у средњотријаским кречњацима усекла кањон чија дубина на појединим местима достиже готово 400 метара. На северној страни Милешевца, у Савиној пећини се налази Савин извор, веома мале издашности са температуром од 10,8 °C.

Према подацима (Група аутора 1946) у речном режиму се издвајају два максимума и два минимума протицаја. Примарни максимум је у марту, а секундарни у децембру. Примарни минимум је у августу, а секундарни у јануару.

Аутори Генералног урбанистичког плана Пријепоља (2005) не наводећи конкретне вредности, указују да се Милешевка може сврстати у I, односно II класу водотока. Ипак, осврћући се на квалитет воде ове реке, исти аутори наводе да је вода Милешевке повремено загађена органским и другим материјама које настају као последица ерозије за време јачих киша и топлења снега, када и Милешевка и њене притоке имају бујичне токове. Ове токове загађују и мање депоније смећа, али и нехигијенски изведене септичке јаме које се преливају у реку.

Хидрогеолошке карактеристике издвојених литолошких чланова указују да су развијени сви типови порозности, иако је доминантан дисолуциони тип. Бројност хидрогеолошких појава углавном контактне типа и велике разлике у издашности, и хемијском саставу такође указују на сложеност односа истражног подручја.

Ипак за територију Милешевске реке, с обзиром на откривеност стена и седимената, развијену порозност и других хидрогеолошких параметара, и развијеност геолошких процеса, треба урадити детаљну карту рањивости хидрогеолошке средине, како би могло да се управља јединствено на нивоу интегралног система али и планира намена површина у складу са могућностима хидрогеолошке средине.



Милшевска река у кањону

1.1.6. Биљни свет

Флористичко богатство ове клисуре се огледа кроз присуство 561 таксона из групе васкуларних биљака (искључујући раздео Bryophyta). Од поменутог броја 537 таксона има ранг врсте, а 24 таксона су забележена у рангу подврсте. Изразито богатство и диверзитет флоре ове клисуре објашњава се очуваношћу екосистема и изворношћу станишта, која испољавају и рефугијалан карактер. Гледано кроз таксономски диверзитет, ендемизам и реликтни карактер флоре ова клисура се може схватити као један од значајнијих центара диверзитета на простору западне и југозападне Србије.

Број врста и подврста флоре клисуре Милшевске представља око 15% укупног броја врста и подврста флоре Србије. Број врста и подврста које чине флору клисуре Милшевске претпоставља се, није коначан и реално је говорити о броју који је за 100-150 таксона већи од поменутог.

Таксони који чине флору овог простора сврстани су у 316 родова, односно 81 фамилију. Територијално посматрано клисура Милшевске се налази у централном делу Балканског полуострва. Према фитогеографској подели територије Србије (Стевановић, 1995) подручје Милшевске припада средњеевропском флористичком региону холарктичког

царства. У односу на флористичко-вегетацијске карактеристике клисуре и кањона Милешевке, ово подручје се може сврстати у илирски флористички подрегион (у оквиру којег је сврстано у илирску провинцију, источни део). Таква припадност се пре свега огледа кроз присуство мезофилних типова листопадних шума и њихових деривата (представљених свезама *Fagion illyricum* и *Piceion omoricae*), али и кроз значајно учешће врста чији се ареали поклапају са површином илирске флористичке провинције присутних у њеној флори.

Посебан значај у флори клисуре Милешевке има *Picea omorika* која представља локално ендемичну врсту илирске провинције, односно реликтну врсту терцијарне старости (палеостеноендемит). Заједно са осталим ендемитима спада у групу таксона значајних са аспекта очувања генофонда и биодиверзитета на националном и међународном нивоу.

У флори клисуре Милешевке далеко је већи број таксона који својим ареалима осим Балканског полуострва захватају мање или веће делове суседних географских региона те се сматрају субендемитима. Из те групе идвајамо следеће врсте и подврсте: *Arabis procurrens*, *Daphne blagayana*, *Hypericum rochelii*, *Achillea grandifolia*, *Frangula rupestris*, *Micromeria thymifolia*, *Cirsium candelabrum*, *Tragopogon balcanicus*, *Iris reichenbachii*, *Chamaecytisus leiocarpus*, *Aurinia petraea*, *Euphorbia fragifera*, *Verbascum macrurum*, *Euphrasia illyrica*, *Lamium garganicum* subsp. *laevigatum* и *Rhamnus alpinus* subsp. *fallax*.

Угрожени таксони - стање и заштита биљног света

Са прелиминарне Црвене листе васкуларне флоре Србије и Црне Горе (Стевановић, и други 2003) на подручју клисуре Милешевке евидентирано је 38 биљних врста.

Табела: Таксони флоре клисуре Милешевке који се налазе на Црвеној листи васкуларне флоре Србије и Црне Горе (Стевановић, ед. 2003)

Таксон	Категорија угрожености у Србији и Црној Гори
<i>Pyrola rotundifolia</i> L.	CR-EN-VU
<i>Epipactis microphylla</i> (Ehrh.) Swartz	EN B1
<i>Campanula secundiflora</i> Vis. & Pančić	EN-VU
<i>Gymnadenia conopsea</i> (L.) R. Br.	NT-LC(DD)
<i>Cirsium oleraceum</i> (L.) Scop.	EN-VU(DD)
<i>Orchis purpurea</i> Hudson	EN-VU(DD)
<i>Scabiosa fumarioides</i> Vis. & Pan.	NT-LC(DD)
<i>Eryngium palmatum</i> Pancic & Vis.	NT-LC(DD)
<i>Frangula rupestris</i> (Scop.) Schur	NT-LC(DD)
<i>Lathyrus binatus</i> Pancic	NT-LC(DD)
<i>Neottia nidus-avis</i> (L.) L.C.M. Richard	NT-LC(DD)
<i>Platanthera bifolia</i> (L.) L.C.M. Richard	NT-LC(DD)

Arctostaphylos uva-ursi (L.) Sprengel	VU
Cephalanthera rubra (L.) L. C. M. Richard	VU
Ribes alpinum L.	VU
Himantoglossum hircinum (L.) Spreng. subsp. calcaratum (G. Beck) Soó	VU
Picea omorika (Pančić) Purkyne	VU
Castanea sativa Miller	VU
Euphorbia subhastata Vis. & Pancic	VU
Moehringia bavarica (L.) Gren.	VU-LC(DD)
Stachys anisochila Vis. & Pancic	VU-LC(DD)
Dactylorhiza maculata (L.) Soó subsp. maculata;	VU-NT(DD)
Listera ovata (L.) R. Br.	VU-NT(DD)
Ophrys scolopax Cav. subsp. cornuta (Steven) Camus	VU-NT(DD)
Orchis morio L.	VU-NT(DD)
Daphne blagayana Freyer	VU-NT(DD)
Campanula latifolia L.	VU
Campanula scheuchzeri Vill.	VU
Carduus ramosissimus Pančić	VU
Petasites kablikianus Tausch ex Berchtold	EN-VU
Corylus colurna L.	VU
Gentianella ciliata (L.) Borkh.	VU-NT(DD)
Hypericum rochelii Griseb. & Schenk	VU-NT(DD)
Coronilla coronata L.	VU
Epipactis helleborine (L.) Crantz	NT-LC(DD)
Orchis simia Lam.	EN-VU(DD)
Thesium auriculatum Vandas	VU-NT(DD)
Tilia rubra DC. subsp. caucassica	VU

Посебну вредност биодиверзитета овог подручја представљају ендемичне, реликтне, ретке или угрожене врсте васкуларне флоре које се дефинишу као глобално или Међународно значајне биљке. Очување међународно значајних врста биљака представља фокус интересовања укупне светске јавности. Са валоризационе листе од 330 Међународно значајних биљака које настањују територију Србије и Црне Горе (Стевановић, 1995), на територији клисуре Милешевке се налазе следећи (18) таксони: *Picea omorika* Pančić, *Eryngium palmatum* Pancic & Vis., *Edraianthus jugoslavicus* Lakusic, *Silene monachorum* (Vis. & Pancic) Vis. & Pancic, *Scabiosa fumarioides* Vis. & Pan., *Euphorbia subhastata* Vis. & Pancic, *Cephalanthera rubra* (L.) L. C. M. Richard, *Campanula secundiflora* Vis. & Pančić, *Dactylorhiza maculata* (L.) Soó subsp. *maculata*, *Epipactis microphylla* (Ehrh.) Swartz, *Gymnadenia conopsea* (L.) R. Br., *Listera ovata* (L.) R. Br., *Neottia nidus-avis* (L.) L. C. M. Richard, *Ophrys scolopax* Cav. subsp. *cornuta* (Steven) Camus, *Orchis purpurea* Huds., *Orchis morio* L., *Orchis simia* Lam., *Platanthera bifolia* (L.) L.C.M. Richard.

Наведене врсте и подврсте су обухваћене међународно признатим и прихваћеним критеријумима, односно конвенцијама чији је потписник и наша земља (Конвенција о биолошкој разноврсности, 1992; Европска црвена листа глобално угрожених биљака и животиња, 1991; Кодекс понашања за очување угрожених животиња и биљака од међународног значаја, 1992; Конвенција о међународној трговини угроженим дивљим биљним и животињским врстама, 1973; итд.).

Шест биљних врста које настају подручје клисуре Милешевке је укључено у Европску црвену листу угрожених таксона (European Red List, ECCNNR-EC 1983; ECE 1991). У категорији врста у опасности од ишчезавања (E) налази се *Campanula secundiflora* Vis. & Pančić, док су у категорији ретких врста (R) налазе: *Carduus ramosissimus* Pančić, *Scabiosa fumarioides* Vis. & Pančić, *Himantoglossum hircinum* (L.) Sprengel, *Melampyrum heracleoticum* Boiss. & Orph. и *Picea omorika* (Pančić) Purkyne.

Пет врста из флоре поменутог подручја се налази на светској IUCN Црвеној листи угрожених биљних таксона (Walter, S., Gillett, H., 1998). У категорији врста у опасности од ишчезавања (E) налази се врста *Campanula secundiflora* Vis. & Pančić, у категорији ретка врста (R) налазе се *Carduus ramosissimus* Pančić, *Scabiosa fumarioides* Vis. & Pančić, *Melampyrum heracleoticum* Boiss. & Orph, а у категорију рањивих врста (V) сврстана је *Picea omorika* (Pančić) Purkyne.

У заштити појединих представника флоре и њихових станишта на територији заштићеног природног добра потребна је примена посебних мера. Посебним *In situ* мерама заштите потребно је обухватити станиште једностраноцветног звончића (*Campanula secundiflora*) смештено на кречњачким стенама излазног дела клисуре Милешевке. *Campanula secundiflora* је локални ендемит источно-илирског распрострањења. Ова врста звончића представља и реликтну врсту терцијарне старости (Стевановић, 1981), а њен реликтни карактер се између осталог огледа у веома изолованом таксономском положају унутар рода *Campanula*. Највећи део станишта ове врсте у клисури Милешевке уништен радовима на изградњи тунела и трасе пута Пријепоље-Сјеница. Ревитализација радова би сасвим сигурно имала за последицу додатно смањење бројности, или можда потпуно уништење станишта поменуте врсте у овој клисури. Као угрожен представник наше флоре *Campanula secundiflora* заслужује статус строго заштићене врсте. Међутим, ова врста по домаћим законима не ужива никакву заштиту. Врста је укључена у Европску Црвену листу глобално угрожених биљних и животињских врста и Прелиминарну Црвену листу флоре Србије и Црне Горе.

Поред чувене панчићеве оморике (*Picea omorika*) и једностраноцветног звончића (*Campanula secundiflora*) у клисури Милешевке је присутан још изванредан број врста које заслужују нарочито место у систему заштите тог подручја. Ту спадају *Euphorbia subhastata* Vis. & Pančić. (панчићева пољска млечика), *Lathyrus binatus* Pančić (дводелни грахорац), *Stachys anisochila* Vis. & Pančić (пчелија трава) и *Silene pusila* W. et K. subsp. *monachorum* (монашки пуцавац). Ова група од 6 ендемичних таксона, откривених на територији Србије, описана је у делима нашег природњака др Јосифа Панчића (Visiani, Pančić, 1862).

На подручју клисуре Милешевке је присутно 8 строго заштићених биљних врста које се сматрају изузетно ретким и угроженим у Србији и обухваћене су Правилником о проглашењу и заштити строго заштићених и заштићених дивљих врста биљака, животиња и гљива („Службени гласник РС“, бр: 05/10). Овде спадају: *Campanula secundiflora*, *Carduus ramosissimus*, *Doronicum orientale*, *Epipactis microphylla*, *Gentiana acaulis*, *Ophrys oestriifera*, *Picea omorika*, *Heliosperma monachorum*. Наведене врсте су строго заштићене и

њихово брање, сакупљање или уништавање као и нарушавање њихових станишта забрањено је на територији читаве Републике Србије.

Експлоатација и сакупљање биљних врста које чине природне ресурсе овог подручја, пре свега лековитог биља, мора се вршити на регуларан начин уз поштовање законских норматива и прописа који се односе на њихову заштиту. Такође, примена међународно прихваћених конвенција, пре свега CITES конвенције (Међународна конвенција о трговини угроженим биљним и животињским врстама) као једне од најважнијих, има велики значај. Са листе биљних врста које штити CITES конвенција у флори клисуре Милешевке је констатовано следећих 16 врста: *Galanthus nivalis* L., *Cephalanthera damasonium* (Miller) Druce, *Cephalanthera rubra* (L.) L. C. M. Richard, *Dactylorhiza maculata* (L.) Soó, *Epipactis helleborine* (L.) Crantz, *Epipactis microphylla* (Ehrh.) Swartz, *Gymnadenia conopsea* (L.) R. Br., *Himantoglossum hircinum* (L.) Sprengel, *Listera ovata* (L.) R. Br., *Neottia nidus-avis* (L.) L. C. M. Richard, *Ophrys scolopax* Cav., *Orchis morio* L., *Orchis purpurea* Hudson, *Orchis simia* Lam., *Orchis tridentata* Scop., *Platanthera bifolia* (L.) L. C. M. Richard.

Уредбом о стављању под контролу коришћења и промета дивље флоре и фауне („Сл. Гласник РС“ бр. 31/05, 45/05 – исправка, 22/07 и 38/08) контролише се сакупљање већег броја биљних врста које се јављају и на подручју клисуре и кањона Милешевке. У ту групу спада 46 врста. Истом Уредбом је предвиђено да дозволе за комерцијално сакупљање наведених заштићених врста издаје министарство надлежно за послове заштите животне средине, а по претходно прибављеном мишљењу Завода за заштиту природе Србије.

Поред изузетног флористичког богатства и разноврсности, биљни свет ове клисуре одликује велика бројност и разноврсност ендемичних, субендемичних и реликтних биљних врста.

Шумска вегетација

Шумске заједнице на простору ове клисуре, између осталог, испољавају и извештан реликтни карактер. Развијају се на заклоњеним стаништима, а карактеришу се присуством реликтних врста које у појединим заједницама имају улогу едификатора. По Мишићу (1983), простор клисуре Милешевке се од свог излазног дела до Дубоког дола (неколико километара узводно) одликује присуством осиромашених реликтних шумских заједница. По истом аутору се на заклоњеним стаништима кањонског дела клисуре развијају и реликтне полидоминантне шумске заједнице изразито богатог и очуваног састава.

На стаништима са нешто екстремнијим условима, какве су стеновите кречњачке падине ове клисуре, развијени су шибљаци црног граба и јасена. Вегетација пукотина стена, која је у клисурама и кањонима веома заступљена, одликује се заједницама уског ареала које испољавају ендемичан карактер. Оне су како еколошки тако и фитогеографски најинтересантније, па поред реликтне шумске вегетације у биљном покривачу клисуре Милешевке имају велики значај.

Без обзира на непогодност терена, која је често само привидна, у клисури реке Милешевке се развија разноврсна шумска вегетација. На највећем делу клисуре и на отвореним стаништима око кањона развијају се термофилне шуме и шибљаци. Међутим, у дубоко усеченим увалама око самог речног корита и на заклоњеним влажнијим падинама развијене су мезофилније букове, буково-јелове или чак шуме питомог кестена. Тако се у њеним најнижим деловима често налазе мезофилне, а на већим надморским висинама термофилне шумске заједнице. Ова појава, карактеристична за дубоке клисуре и кањоне, назива се инверзија вегетације.

Шумска вегетација и вегетација шибљака клисуре Милешевке је представљена са пет разреда: *Querc-Fagetea*, *Erico-Pinetea*, *Vaccinio-Piceetea*, *Alnetea glutinosae* и *Salicetea purpureae*. Са највећим бројем асоцијација заступљен је разред *Querc-Fagetea* који већином обухвата листопадне шуме и заједнице шибљака. Свеза *Quercion petraeae-cerris* је представљена заједницом китњакове шуме *Quercetum montanum* и церове шуме *Quercetum cerris*. Китњакове шуме су карактеристичне за прелазни појас клисуре према планинама које је окружују. На већим површинама су заступљене у излазном, проширеном делу клисуре јављајући се на изложеним падинама на силикатној подлози. На сличним местима, али на кречњачкој подлози се развијају церове шуме које су као и китњакове шуме на овом подручју изразито деградиране (Мишић, 1983). У клисури је богато развијена вегетација шибљака свезе *Cotino-Cotoneastrion*.

У проширеним и питомијим деловима клисуре се јављају заједнице *Salicion albae* (ред *Populetalia albae*). Јављају се фрагментарно, само у најнижем делу клисуре, на песковитом и муљевитом земљишту са високим нивоом подземних вода. Обично су заступљене у котлинастим проширењима или у виду уског појаса дуж реке.

Ред *Fagetalia sylvaticae* је у клисури Милешевке представљен свезом *Fagion illyricum* односно са њене две подсвезе: *Ostryo-Fagenion illyricum* и *Fagenion illyricum*. Свеза *Fagenion illyricum* обухвата шумске заједнице у којима карактеристичну врсту представља буква (*Fagus sylvatica*).

У средњепланинском појасу и прелазној зони према клисури развијене су планинске букове (*Fagetum montanum*), буково-јелове (*Abieto-Fagetum s.l.*) и мешовите шуме букве, смрче и јеле. Тиме се заједнице буково-јеловог појаса, познате по својој пластичности, адаптирају реликтним стаништима клисуре, индикујући стабилност еколошких фактора.

Аутохтоне шуме питомог кестена (*Castaneo-Fagetum submontanum*) су заступљене на самом излазу из клисуре Милешевке на падинама узвишења Хисарцик (Глишић, 1975; Матовић, 1986; 1993). Станишта кестенових шума су у клисури Милешевке смештена на северним експозицијама у појасу од 600 до 850 m.

У шумској вегетацији клисуре Милешевке најснажнији реликтни карактер испољавају заједнице Панчићеве оморице.

Шума оморице у овој клисури представља веома локалну појаву. Јавља се само у њеном дубоком кањонском делу, на простору постављеном непосредно изнад реке. Њено станиште заузима релативно малу површину на локалитету Саставци, смештеном на ушћу Међанске реке у

Милешевку. Оморика је овде развијена на типичном рефугијалном станишту које одликује повећана релативна влажност ваздуха и смањени климатски екстреми. У састав ове богате, реликтне полидоминантне шумске заједнице осим оморике улазе и друге дрвенасте врсте: *Pinus nigra*, *Ostrya carpinifolia*, *Picea abies*, *Betula pendula*, *Fagus moesiaca*, *Populus tremula*, *Salix caprea*, *Alnus glutinosa*, *Sorbus aucuparia*, *Tilia cordata*, *Fraxinus ornus*, *Carpinus betulus*. У спрату жбунастих врста забележене су следеће биљне врсте: *Erica carnea*, *Vaccinium myrtillus*, *Arctostaphylos uva-ursi*, *Cotinus coggygia*, *Corylus avellana* и друге (Мишић, 1983).

Оморика је у кањону Милешевке откривена скоро сто година након првог Панчићевог открића те врсте на планини Тари (Матовић, 1982). Присуство ове ендемо-реликтне врсте и њене заједнице у клисури има огроман научни и конзервациони значај.

На неприступачним местима у клисури очувани су веома стари примерци црног бора импозантних димензија. Таква стабла доминирају на кречњачким ртовима и литицама над реком Милешевком чинећи карактеристични амбијент клисуре. У боровим шумама периферних делова клисуре, нарочито где нагиб станишта опада, смањује се заступљеност црног бора, а преовлађује црни граб. На десној обали Милешевке, на скелетоидној подлози и око сипаришта у кањону развија се вегетација у којој се осим црног граба и црног бора као едификатор појављује и белограбић (*Carpinus orientalis*).

Шуме и газдовање шумама

Бурни историјски догађаји, а у вези са њима и велика миграциона кретања становништва на овом подручју условила су режим коришћења шума, при коме је често долазило до потпуне девастације сечом и паљењем читавих шумских комплекса. Памте се и забележени су шумски пожари из 1918. године, када су изгореле велике површине аутохтоних полидоминантних шумских заједница. Огорели паљеви оморике и црног бора у клисури на локалитету Равништа могли су се констатовати 1975. године, када је пронађена Панчићева оморика и стављена под заштиту на поменутом локалитету.

Откриће и заштита Панчићеве оморике на локалитету Равништа, изазвало је велико интересовање биолога и научника разних специјалности, љубитеља природе и природних реткости. Висока, танка и права стабла оморике привлачила су и шумокрадице, који су упркос неприступачном терену долазили, секли стабла и користили их као баскије за ограду. У овом периоду разних врста уништавања у типичном делу кањона Милешевке који је неприступачан и заштићен од непосредног утицаја човека, деградационим и девастационим процесима нарочито је нестајао природни подмладак Панчићеве оморике, али су остала сачувана оморикина највећа и најстарија стабла. Временом процеси деградације се смањују, да би данас захваљући законској заштити и неприступачности клисуре били сведени на минимум. У наступајућем дугом процесу насељавања и природне обнове вегетације у клисури, дошло је до поновног формирања заједница у којима се данас налазе очувани представници рецентне и реликтне флоре и вегетације.

Простор који заузима Клисура реке Милешевке обухваћен је границама две газдинске јединице и то ГЈ „Јадовник - Дервента“ и ГЈ „Златар II“. Наведене газдинске јединице представљају површине шума у државном власништву којима газдује ЈП

„Србијашуме“, односно ШГ „Пријеполје“ из Пријеполја, који је уједно и управљач и корисник на заштићеном подручју.

Укупна површина државних шума и шумског земљишта заштићеног природног добра „Клисура реке Милешевке“ износи 1.236,33 ha од чега је укупна обрасла (под шумском вегетацијом) површина 1.061,61 ha. Површина шумског земљишта коју чине голети и пашњаци износи 51,96 ha, а остатак су необрасла површина, као што су путеви, камењари и слично.

У односу на укупно заштићену површину државних шума и шумског земљишта под шумском вегетацијом налази се 86,4% површина, док укупно необрасла површина заузима 13,6% површина.

1.1.7. Животињски свет

Фауна риба

Решењем о одређивању рибарских подручја („Сл. гласник РС“ бр. 115/2007 и 49/2010) река Милешевка се налази у склопу рибарског подручја " Србија-Југозапад.

На основу ихтифаунистичких истраживања Завода за заштиту природе Србије на реци Милешевки, у близини манастира Милешево, установљено је присуство три риблије врсте, представника 3 фамилије: *Salmo trutta* - поточна пастрмка (Salmonidae), *Barbus peloponnesius* - поточна мрена (Cyprinidae) и *Cottus gobio* - пеш (Cottidae). Мада истраживања нису обављана на току Милешевке који пролази кроз клисуру, чији је завршетак на око 2 km узводније од места узорковања, првенствено због неприступачности терена, може се претпоставити да фауну риба и даље чини поточна пастрмка (која у време мреста мигрира у горње делове водотока), или пак све поменуте врсте.

На основу својих биолошких и еколошких карактеристика, све три врсте представљају семимиграторне реофилне врсте (рибе брзих вода). У филогенетском смислу, примарно слатководни представник је *Barbus peloponnesius*, слатководни представник из примарно маринске породице је *Cottus gobio*, док је *Salmo trutta* представник секундарно слатководне групе и бореално-атлантски реликт.

Имајући у виду да се на току реке, изнад манастира, налазе два рибњака у којима се гаји калифорнијска/дужичаста пастрмка (*Oncorhynchus mykiss*), не искључује се могућност

и њиховог налаза у слободној води. Евентуално присуство ове алохтоне врсте у водотоку, кроз компетитивне односе за храну и простор, свакако да угрожава остале елементе аутохтоне ихтиофауне. Иначе, ова врста води порекло из Северно - америчке субрегије, а интродукована је у наше воде за потребе гајења у аквакултури.

Као конзумна риба, гаји се у рибњацима. Веома је толерантна на варирање услова средине у којој живи. Њен спортско-риболовни значај везан је за воде уз које су лоцирани рибњаци за њено гајење. Лови се вештачким мамцима, мушичарским и вараличарским алатима.

Фауна водоземаца и гмизаваца

Прелиминарним истраживањем на простору Клисуре реке Милешевке констатовано је присуство укупно 6 врста водоземаца и гмизаваца. Сви они сврстани су у 4. фамилије. Ово је релативно мали број, ако се има у виду да укупан број врста констатованих за Србију износи 45, а број фамилија 14. Најбројнији представници су из фамилије Lacertidae, зидни гуштер (*Podarcis muralis*) и зелембаћ (*Lacerta viridis*). Мање адаптивна врста слепић (*Anguis fragilis*), среће се на нешто мање нарушеним стаништима, углавном поред реке. Белоушка (*Natrix natrix*) насељава скоро целокупан ток реке. Најбројнија је на мирнијим деловима тока као и мањим разливима. Као изузетно вагилна врста добро подноси притисак човека на станишта. Ова врста углавном прати и распрострањење и присутност врста фамилије (Ranidae) комплекса зелених жаба као и врсте мрких жаба. У узводном делу реке констатовано је присуство врсте *Rana synklepton esculenta* као и грчке жабе (*Rana graeca*). На левој обали констатована је и врста шарени даждевњак (*Salamandra salamandra*). Ова врста као и други представници водоземаца могу послужити као добар модел - систем за праћење стања екосистема. Као врсте које су изузетно осетљиве на скоро све врсте промена, чак и оне најмање могу послужити као биоиндикатори стања животне средине. Већина наведених врста има изражено завичајно понашање, што значи да се адултне јединке у сезони репродукције враћају на место на коме су се излегле. Ако се неким случајем наруши станиште већина јединки престаје да се репродукује, чиме је угрожен опстанак читаве популације.

Од наведених врста само се шарени даждевњак и грчка жаба налазе на списку Правилника о проглашењу и заштити строго заштићених и заштићених дивљих врста биљака, животиња и гљива („Службени гласник Републике Србије“ бр. 5/2010,47/2011,32/2016 и 98/2016). На Уредби о контроли промета врста дивље флоре и фауне налази се комплекс врста зелених жаба *Rana synklepton esculenta*.

Фауна птица

Током досадашњих истраживања орнитофауне заштићеног подручја „Клисуре Милешевке“ прикупљени су подаци за 73 врсте. Процењује се да је реални диверзитет фауне птица много већи, јер досада нису обављена потпуна и детаљна истраживања и нису евидентиране неке „обичне“ птице које се често срећу у суседним областима. Посебно су мало изучене пролазнице и луталице које се повремено срећу на

овом подручју током разних кретања. Процењује се да укупни диверзитет фауне птица овог подручја вероватно или могуће достиже до 150 врста. Од регистрованих врста (у савременом периоду 73), преовлађују гнездарице-станарице и гнездарице-селице којих укупно има 68 врсте.

На подручју клисуре Милешевке је до сада евидентирано 64 врста птица које су строго заштићене на подручју Србије, а 9 врста је у групи заштићених према Правилнику о проглашењу и заштити строго заштићених и заштићених дивљих врста биљака, животиња и гљива („Службени гласник Републике Србије“ 5/2010, 47/2011,32/2016 и 98/2016.)

Заштићене врсте су: Сива чапља (*Ardea cinerea*), препрелица (*Coturnix coturnix*), шумска шљука (*Scolopax rusticola*), голуб гриваш (*Columba palumbus*), сојка (*Garrulus glandarius*), сива врана (*Corvus cornix*), гавран (*Corvus corax*), чворак (*Sturnus vulgaris*) и домаћи врабац (*Passer domesticus*).

Орнитофаунистички значај подручја клисуре Милешевке исказује се и кроз присуство већег броја врста од међународног и националног значаја. Посебно треба истаћи присуство гнездеће колоније белоглавог супа *Gyps fulvus*, сурих орлова *Aquila chrysaetos*, орлова змијара *Circaetus gallicus*, сивих соколова *Falco peregrinus*, дрпавца *Crex crex*, буљине *Bubo bubo*, пузгавца *Tichodroma muraria* и других врста.

Присуство гнездеће колоније белоглавог супа на подручју клисуре Милешевке представља једну од најзначајнијих орнитолошких вредности на подручју имајући у виду њену угроженост у Србији и на Балканском полуострву. Ово је друга по величини колонија белоглавог супа у Србији и једна од већих на подручју Балкана. Њена заштита је од националног и међународног значаја што доказује и реализација великог пројекта заштите лешинара у Србији и на Балкану („Акциони план за заштиту лешинара Србије - Балкана“), који је између осталог финансиран из фондова европских држава.

Фауна сисара

Тачан број врста сисара на подручју кањона Милешевке је, због ограничености подручја, тренутно тешко одредити. Доступни подаци су релативно оскудни, јер нека детаљнија истраживања ове фауне нису до сада вршена. У сваком случају, поуздано се може закључити да фауна сисара самог кањона има све карактеристике ширег еко-географског простора.

Фауну сисара Клисуре реке Милешевке, према досадашњим сазнањима и доступним подацима, чине укупно 24 врсте сврстане у пет таксономских категорија нивоа реда. Највише врста - 11, припада реду зверова (*Carnivora*). Реду глодара (*Rodentia*) припада 7 врста. Затим следе бубоједи (*Insectivora*) са 3, папкари (*Artiodactyla*) са 2 и зечеви (*Lagomorpha*) са 1 врстом (Табела 13). Овом броју редова треба додати и шести ред, *Chiroptera* (слепе мишеве).

1.1.8. Пејзажне-предеоне карактеристике

Пејзажне карактеристике заштићеног подручја детерминисане су пре свега атрактивном клисуром Милешевке и великим површинама под шумом. У формирању укупног лика овог предела значајан удео имају и средњовековни град *Милешевац* и врло низак степен изграђености.



СРП „Клисура реке Милешевке“

1.2. Створене вредности

Од већих насеља, заштићеном подручју најближе је Пријепоље. У широј околини других већих насеља нема (најближи су Нова Варош и Сјеница, који су удаљени ваздушном линијом око 12, односно око 23 km).

Описана морфологија терена указује да на заштићеном подручју нема ни елементарних природних погодности за формирање ни сталних ни привремених насеља или насебина. Најближа сеоска насеља око клисуре су формирана на много повољнијим теренима, са мањим нагибима, на којима је било лакше искрчити шуму и формирати

пешњачке површине. То су Хисарцик (западно од клисуре), Каћево и Милошев До (јужно и југоисточно), односно Бискупићи (са североисточне стране). Сва ова села припадају старовлашком типу руралних насеља (разбијеног типа). Некада је у овим селима живело преко две хиљаде душа, док их је данас мање од пет стотина. Све активности месног становништва на подручју клисуре су сведене на спортски риболов, експлоатацију шуме и шумских плодова и косидбу ливада на мањем броју крчевина.

Од изграђених објеката треба поменути једино последњу деоницу никад довршеног пута Пријепоље - Сјеница. Налази се високо изнад десне обале Милешевке, а по ширини би се рекло да је планирано да добије ранг магистралне саобраћајнице. У висини средњовековног Милешевца прокопано је и обложено бетонском оплатом неколико тунела.

У клисури се налази и неколико пешачких стаза и планинарска стаза. За обилазак клисуре свакако је најатрактивнија (али не и најбезбеднија) она која скоро целом дужином прати десну обалу Милешевке. Од Бискупића и Каћева до Милешевке такође води неколико пешачких стаза, али оне нису потпуно уређене и обележене. Занимљиво је да су житељи првог села формирали стазе дуж појединих десних притока Милешевке (Правошевска река, Седранички и Сирњи поток), док су житељи другог изабрали поједине косе и блаже падине. На целом подручју нису уочене депоније комуналног или другог отпада.

Енергетских, хидротехничких и других објеката такође нема, те се у целини гледано клисура може валоризовати као потпуно интактна.

У непосредној и ближој околини клисуре нема већих загађивача, док се утицај сеоских насеља практично своди на одређена загађења Милошевске и Правошевске реке услед нерегулисаног испуштања отпадних и фекалних вода из сеоских домаћинстава у пропусне септичке јаме.

Као главни фактор деградације може се оценити лоше газдовање у приватним шумама, али с обзиром да су оне процентуално много мање заступљене од државних шума, наведени облик утицаја на укупни квалитет овог простора није од посебног значаја.

На делу клисуре који је заштићен нису до сада регистрована непокретна културна добра, мада близина угледног и богатог манастира Милешеве и средњовековног града Милешевца (под Турцима Хисарцика) указује на могућност постојања још неоткривених трагова монашког живота у клисури, односно какве осматрачнице или мањег утврђења - предстраже на прилазу Милешевцу.

Културно-историјски значај непосредне и шире околине заштићеног природног добра Специјалног резервата природе „Клисура реке Милешевке“ је изузетан. Из тих разлога неопходно је у оквиру Плана управљања поменути **непокретна културна добра од изузетног значаја као што су Манастир Милешева и Град Милешевац.**

Они су заштићени још 1947. године посебним решењима Завода за заштиту и научно проучавање споменика културе Републике Србије.

Манастир Милешева је задужбина краља Владислава (1244-1243) подигнута почетом 13. века (око 1218. године), а ктитор Милешеве је сахрањен у својој задужбини уз јужни зид западног дела манастирске цркве. У средњовековној манастирској хијерархији Милешева заузима врло значајно место као ставропигијални манастир - његов игуман се помиње као други по рангу, а испред њега је једино игуман Студенице. Четрдесетих

година 13. века, када је Владислав пренео тело Светог Саве из Трнова и сахранио у милешевској цркви, манастир добија значај посебног светилишта, па се у току своје историје помиње и као манастир Светог Саве. Манастир Милешева је у овом тренутку делимично истражена просторна целина.

Град Милешевац - Средњовековни град Милешевац је један од низа утврђења у околини Пријепоља која су крајем 14. и у првој половни 15. века била у саставуседа босанске властелинске породице Хранић-Косача. Налази се на око 2 km југоисточно од манастира Милешеве, на почетку кањона Милешевке, а лоциран је на врху једне литице, приступачне само са јужне стране. Остале три стране овог узвишења готово се окомито спуштају и скоро су неприступачне. Град је неправилног облика, прилагођен заравњеним површинама стеновитог простора. Опасан је зидовима грађеним од камена и малтера, са четвороугаоним кулама на најистакнутијим местима. Град се први пут помиње 1444. године као Mileseuischi, затим 1448. године као Milescheutsky, а 1454 године као Mileseuschí. У 17. веку град добија турско име Хисарцик и под тим именом се помиње и у 18. веку. Почетком 19. века за Хисарцик се каже да је мала варошица у пријепољској нахији за развалинама града, што значи да је само утврђење коначно престало да се употребљава.



Манастир Милешева, Пријепоље



Срењовековни град-тврђава Милешева /испод Хисарџик и џамија у Хисарџику/

2. *Оцена стања животне средине*

Разматрајући све постојеће и евентуалне природне активности у ближој и даљој будућности закључено је да на простору СРП „Клисура реке Милешевке“ не постоје и нису евидентирани опасности претераног утицаја човека на околину. Простор као рефугијум је доста изолован и очуван са израженом специфичном наменом и функцијом.

У погледу очуваности појединих елемената животне средине (ваздух, вода, земљиште) констатовано је да ни један није осетније угрожен или деградиран.

3. *Преглед активности, делатности и процеса који представљају фактор угрожавања*

Главни облици деградације који могу да угрозе или униште основне природне вредности Специјалног резервата природе „Клисура реке Милешевке“ су:

Деградација станишта – изазвана сечама и другим облицима уништавања шума. На подручју СРП нису уочене појаве чистих сеча шумске вегетације. Долина Милешевке је изразито клисурастог изгледа и карактера, а само на појединим местима има изглед кањона због чега је неподесна за обимније шумске радове.

У шумарству највећи негативан ефекат могу имати:

Чисте сече - Читаво подручје је неприступачно и неподесно за обимније шумске радове и сече већег обима, као и чисте сече.

Проредне и санитарне сече се односе на везани скуп техничко-газдинских поступака који се примењују у шумарству, а за циљ имају максимално повећање експлоатационе биомасе жељених дрвенастих врста у периоду достизања газдинске старости. Овакви поступци, као и сви други који ремете хоризонталну и вертикалну структурираност шума, имају вишеструке негативне ефекте на очување и унапређење диверзитета сисара. На овај начин долази до значајног уништавања и модификовања природних станишта, преваходно шумских. Како највећи број врста сисара на подручју Милешевке преферира управо затворена (шумска) и полуотворена станишта, јасно је негативно дејство оваквих захвата. За крупне сисаре је узнемиравање у станишту значајан фактор угрожавања који ремети природан ток животног циклуса, нарочито размножавање.

Санитарним сечама уклањају се стара, оштећена, мртва и оборена стабла из шуме, ради спречавања развоја инсеката – шумских штеточина. Збога карактера и неприступачности подручја, што је већ поменуто, није могуће вршити значајније захвате оваквог типа, ни уз сам ток, а нарочито на скоро вертикалним странама кањона, те проредне и санитарне сече тренутно нису значајан фактор угрожавања.

Ерозија земљишта - не представља значајан фактор угрожавања, али је везан последично за факторе као што су чисте сече, девастирање земљишта и урбанизацију или изградњу у ширем подручју. Поред тога, и јаче падавине и топљење снега са виших делова, узводно од клисуре, могу изазвати процесе ерозије осетљивих површина, а река Милешевка тада добија и бујични карактер. Ипак, са обзиром да у клисури нема изражених активности сече шума /осим мера хитне санације/ и урбанизације, овај фактор угрожавања је минимизиран.

Загађење воде - фактор који је стално присутан а потиче ван заштићеног подручја, односно узводно од клисуре. Углавном се ради о нелегалним депонијама отпада, просипању органских материја и за време већих падавина преливању септичких јама. Приоритетне активности заштите вода спроводиће се праћењем и идентификацијом евентуалних загађивача у оквиру редовног рада чуварске службе.

Формирање агроекосистема и прелазак на интензивну пољопривреду - На подручју Милешевке, пољопривредне активности имају изразито екстензиван карактер. У кањону не постоје услови за било какве активности овог типа. Околни терен је планинског карактера, под шумом и са нешто пашњака, тако да пољопривреда није фактор значајнијег угрожавања природних вредности заштићеног природног добра.

Паљење вегетације шумских, жбунастих и травних станишта, као специфичан вид уклањања за човека непожељног биљног материјала, има дуготрајне неповољне последице по фауну сисара. То се првенствено односи на уништење станишта и прехрамбених ресурса. На подручју Милешевке, због одсуства пољопривредних активности, извесно је да се намерно паљење вегетације не практикује, али је вероватно да су шуме црног бора, које преовлађују на вертикалним литицама кањона, подложне повременим пожарима.

Урбанизација и изградња инфраструктуре - На ширем подручју постоји мали број засеока и појединачних кућа, и то у околини кањонске долине. Кроз кањон не пролазе саобраћајнице. Само јужном страном кањонске долине иде макадамски друм Пријеполје-Сјеница, али он код манастира Милешева напушта ток реке, пружа се паралелно са кањоном, али ван заштићеног подручја. Реку Милешевку овај друм поново прелази тек иза села Милошев До ван заштићене зоне. На северној страни кањона, почев од манастира, постоје остаци недовршеног макадамског друма према Сјеници. Дуж пута постоји и неколико изграђених тунела, а друм је у доброј мери зарушен. Како се пружа скоро средином кањонске стране, практично је усечен у литицу. Евентуална ревитализација овог друма би захтевала обимне грађевинске радове, минирања и ископавања велике количине материјала, чији би добар део завршио на дну кањона и у самој реци. Дошло би до знатног засипања тока реке, оштећења или уништења вегетације у домету засипне масе. Стога наставак изградње представља потенцијално значајан фактор угрожавања не само фауне сисара, већ и других природних вредности кањона.

Туризам - На подручју Милешевке не постоје значајнији туристички објекти. Планинарска стаза која иде кроз кањон тешко је проходна, и користи се у минималном обиму. Туристи и други посетиоци заштићеног подручја крећу се у оквиру пешачко-планинарских активности.

Лов, ловни туризам и криволов -На подручју кањона Милешевке ловне активности нису нарочито изражене, првенствено због тешке проходности. На странама нешто мањег нагиба, на местима где се кањонска долина шири, и по ободима кањона могуће су активности мањег обима.

Загађивање станишта - Подручје Милешевке је ретко насељено и не постоје скоро никакви потенцијални загађивачи типа индустријских погона. У Просторном плану Републике Србије, истраживано подручје и шири простор око њега сврстани су у зону веома мале загађености земљишта хемијским супстанцама.

Фактори угрожавања фауне птица

Орнитофауна СРП „Клисура реке Милешевке“ је генерално сачувана у првобитном облику. То је пре свега резултат високе очуваности станишта у крајње неприступачним деловима клисуре Милешевке. Главни антропогени утицаји који могу довести до промене састава орнитофауне су убијање и тровање, што представља директну опасност за постојећу значајну гнездећу колонију белоглавог супа.

4. Дугорочни циљеви заштите, очувања и унапређења и одрживог развоја

Концепт заштите, развоја, уређења и управљања усклађен је како са карактеристикама природних вредности, тако и са врстом и категоријом природног добра. Полазећи од утврђених природних вредности Специјалног резервата природе „Клисура реке Милешевке“, концепт заштите се пре свега односи на очување свих природних вредности у којима се посебно истиче висок степен геоморфолошке атрактивности дивљег речног тока Милешевке, клисуре са вертикалним стеновитим литицама и кањоном попут уског процепа, густе и мозаично развијене четинарске и лишћарско-четинарске шуме, махом реликтног карактера у којима се крије и јединствено изоловано станиште Панчићеве оморике, бројна гнезда белоглавих супова на неприступачним литицама – све то уконтинуирано у јединствену вредност долине Милешевске реке.

Радови ван заштићеног простора за које се основано претпоставља да могу имати неповољне и штетне последице за Специјални резерват природе „Клисура реке Милешевке“ подлежу процедури израде Студије процене утицаја и добијања сагласности у складу са Законом о заштити природе и Правилником о анализи утицаја објеката односно радова на животну средину.

Дугорочни циљеви су:

- ✓ Заштита природе и природних вредности;
- ✓ Заштита животне средине;
- ✓ Развој подручја у погледу екотуризма и рекреативног туризма.

Мере и активности за остварење дугорочних циљева:

- ✓ организовање ефикасног управљања СРП „Клисура реке Милешевке“;
- ✓ континуирано усклађивање планске и програмске документације;
- ✓ мониторинг строго заштићених врста са одређивањем њихових станишта, мапирањем станишта, праћењем стања и предузимањем мера за њихово очување у светлу евидентних климатских промена;
- ✓ контрола спровођења прописаних режима заштите;
- ✓ контрола спровођења прописаних мера заштите вода;
- ✓ успостављање свих видова сарадње са постојећим корисницима подручја и локалним становништвом;
- ✓ евидентирање свих угрожавајућих фактора, дефинисање мере за ублажавање или отклањање угрожавајућих фактора.
- ✓ формирање базе података о постојећем стању екосистема и постојећим видовима коришћења.
- ✓ презентација и популаризација природних и створених вредности заштићеног подручја.

Концепција, односно стратегија заштите и развоја СРП „Клисура реке Милешевке“ треба да дефинише основне правце заштите и развоја овог заштићеног подручја тако да се остварују одређени принципи и то: принцип очувања, заштите и унапређења биодиверзитета, принцип дугорочног планирања, принцип интегрално развојне заштите, а то подразумева разраду система финансирања заштите и развоја, обезбеђивање дугорочних координираних научних и стручних истраживања, успостављање информационог система и обуку кадрова који раде на пословима управљања заштићеним подручјима.

5. Анализа и оцена услова за остваривање дугорочних циљева заштите, очувања, унапређења и одрживог развоја

Дугорочни циљеви заштите, очувања, унапређења и одрживог развоја СРП „Клисура реке Милешевке“ су:

- ✓ очување комплекса реке Милешевке;
- ✓ заштита и очување станишта строго заштићених биљних и животињских врста;
- ✓ усклађивање дозвољених видова коришћења заштићеног подручја са потребама заштите и очувања;
- ✓ успостављање и развој едукативних и туристичко рекреативних активности;
- ✓ сарадња са локалним становништвом, локалном самоуправом и другим заинтересованим странама, као и са научно-истраживачким и образовним институцијама;
- ✓ популаризација и презентација заштићеног подручја;
- ✓ развој шумарства.

За реализацију дугорочних циљева СРП „Клисура реке Милешевке“ морају се створити претпоставке и обезбедити услови и то по приоритетима:

- ✓ **Доношење програмских и планских докумената и њихова верификација** (обавеза управљача да изради планска документа: План управљања за период 2025-2034.године, Годишњи програма управљања и Извештај о остваривању програма управљања СРП „Клисура реке Милешевке“); Управљач обавља активности на доношењу свих управљачких докумената и на добијању сагласности од стране надлежног Министарства заштите животне средине у законским роковима.
- ✓ **Организационо, кадровско и техничко опремање управљача**
Управљач је организационо, кадровско и технички спреман за реализацију највећег дела активности у заштићеном подручју.
- ✓ **Међусобно разумевање и сарадња свих институција – корисника СРП „Клисура реке Милешевке“** (координација рада Управљача, корисника заштићеног подручја, службе заштите природе и надлежних органа);
Претпоставља сталну координацију управљача и корисника заштићеног подручја као и надлежних органа (локалне самоуправе, МУП-а, инспекцијских служби) која неретко не зависи само од Управљача. Подручје је због своје неприступачности интересантно највише делатностима туризма и угоститељства, као и извођења рекреативно-спортских активности.
- ✓ **Учешће и подршка локалне самоуправе и Министарства у реализацији циљева** (услов који значи брзо и ефикасно решавање по питањима и предметима који се односе на активности Управљача и других заинтересованих правних и физичких лица на заштићеном подручју од стране надлежних органа и институција на државном и локалном нивоу (инспекцијске службе, МУП и др.), санкционисање непримерених и непрописних радњи и подршку процесима и поступцима усаглашавања јавног/општег, локалног и појединачног интереса у корист интереса очувања природе и животне средине);

Овај услов је важан у спровођењу Плана управљања у наредном десетогодишњем периоду. Услов је у потпуности испуњен у делу подршке надлежног Министарства и активности надлежних инспектора за заштићено подручје, као и сарадње са МУП-ом. Локална самоуправа види развојну шансу Општине у промоцији и успостављању подручја као туристичке зоне. У том смислу истраживани простор је вреднован, а Управљач и Општина ће у сарадњи са другим организацијама које се баве унапређењем животне средине и развојем туризма реализовати акције које имају за циљ развијање свести грађана о природним вредностима општине и развоја опште еколошке културе. У делу других заинтересованих правних и физичких лица, институција на републичком и локалном нивоу, санкционисања непрописних радњи у корист интереса очувања подручја, Управљач ће своје активности усмерити на што бољу сарадњу са локалном самоуправом, информисање и популаризацију заштићеног подручја.

- ✓ **Учешће и подршка локалног становништва у реализацији циљева**
Овај услов је повезан за шире подручје клисуре, јер саму клисуру одликује мала густина насељености. Иако је сарадња са локалним становништвом релативно добра и стално се унапређује, евидентно је да део локалног становништво заштиту подручја доживљава као ограничење, а не као шансу за одрживи развој и бољи живот. Едукативни пројекти усмерени према локалном становништву могу дати веће резултате у остваривању циљева заштите и унапређења подручја.
- ✓ **Учешће и подршка научних и истраживачких институција у остварењу дефинисаних циљева;**

Управљач нема кадровске капацитете за обављање научних и истраживачких активности, па стога овом услову увек посвећује посебну пажњу. Добродошло је учешће сваке заинтересоване научне и истраживачке институције, чије активности се одвијају сходно законској регулативи и режимима заштите, а које доприносе остварењу дефинисаних циљева. Клисура Милешевке је идеално подручје за наставак бројних научних истраживања различитих области као што су фитоценолошка, еколошка и истраживања на пољу конзервационе биологије, истраживања из низа других научних дисциплина које се изучавају на природним, природно-техничким и другим факултетима.

- ✓ **Обезбеђење финансијских средстава и законских инструмената** (економски услов, који подразумева трајно и стабилно финансирање Плана управљања на основу Закона о заштити природе и Уредбе о стављању под заштиту подручја „Клисура реке Милешевке“);

Овај услов мора бити испуњен у целости, јер обезбеђење неопходних финансијских средстава (из делатности Управљача и из средстава Буџета), као и других извора, морају бити трајна и стабилна у циљу реализације свих планираних активности и мера на заштићеном подручју.

6. Приоритетне активности и мере на заштити, одржавању, праћењу стања и унапређења природних и створених вредности

Приоритетне активности:

- ✓ **Заштита СРП „Клисура реке Милешевке“** - основни и трајни задатак Управљача је чување СРП и спровођење прописаних режима заштите утврђених актом о заштити односно предузимање мера и извршење послова на обезбеђењу унутрашњег реда (чување, контрола посетилаца и корисника, пружање помоћи, савета и услуга, одржавање чистоће и уредности и др.) и обележавању заштићеног подручја. За обављање ових послова управљач ће организовати службу чувања у складу са Правилником о унутрашњем реду и чуварској служби СРП „Клисура реке Милешевке“ (2015).

- ✓ **Израда неопходне планске и програмске документације:** Управљач има обавезу доношења Плана управљања за период од 10 година, Годишњег програма управљања, Извештаја о остваривању годишњег програма управљања и Извештаја о реализацији уговора о суфинансирању годишњих програма управљања. Сагласност на ова акта даје Министарство надлежно за послове заштите животне средине и обавеза доношења регулисана је Законом о заштити природе и Уредбом о заштити СРП „Клисура реке Милешевке“. Управљач је истовремено и корисник шума и има обавезу доношења основа газдовања шумама за: ГЈ „Златар II“ (важност основе газдовања шумама 2022-2031), и ГЈ „Јадовник-Дервента“ (важност основе газдовања шумама 2018-2027). Управљач обавља и стручно-саветодавне послове у шумама сопственика (приватне шуме) и са тим у вези у обавези је да уради и програме газдовања шумама сопственика на подручју СРП „Клисура реке Милешевке“.
- ✓ **Обележавање СРП „Клисура реке Милешевке“:** Управљач је у претходном периоду обележио заштићено подручје и у наредном планском периоду планираће се обнављање и одржавање граница и ознака, односно табли за обележавање заштићеног подручја. Дужина спољних граница СРП „Клисура реке Милешевке“ I степена заштите износи 6 024 m, II степена заштите 31 806 m, III степена заштите 1 615 , што је укупно 39 445 m.
- ✓ **Одржавање уредности и чистоће СРП „Клисура реке Милешевке“** - Управљач ће планирати активности на одржавању уредности и чистоће, односно активности на уклањању отпада са заштићеног подручја и са простора непосредног око заштићеног подручја; активности на чишћењу реке Грачанице; активности на уређењу излетишта и сл.
- ✓ **Заштита и управљању водама СРП „Клисура реке Милешевке“** - Водопривредном основом РС уређено је газдовање и управљање водама као и заштита вода а за простор клисуре Милешевке није предвиђено интензивно коришћење вода. Активности и мере на заштити вода ограничене су на: идентификацију загађивача, мониторинг, предлоге заштите и није предвиђено интензивно коришћење вода. Приоритетне активности заштите вода спроводиће се праћењем и идентификацијом евентуалних загађивача у оквиру редовног рада чуварске службе у самој клисури али и изводно од ње.
- ✓ **Заштита од пожара:** у области заштите од пожара, управљач ће сагласно Закону о заштити од пожара и Закону о ванредним ситуацијама, урадити неопходна планска документа, предузимати превентивне мере у области заштите шума од пожара и унапређивати сарадњу са МУП Србије, Сектором за ванредне ситуације, Одељењем за ватрогасно-спасилачке јединице. Јавно предузеће „Србијашуме“, сагласно Закону о шумама, урадило је Планове заштите шума од пожара, којим су дефинисане превентивне мере заштите од пожара, материјално-техничко опремање за брзо и ефикасно гашење шумских пожара, оперативни планови и карте за потребе организовања акција гашења шумских пожара.

- ✓ **Праћење и унапређење стања заштићеног подручја:** Најважнија група активности и мера односи се на заштиту и праћење стања (мониторинг) који треба спровести на заштићеном подручју клисура Милешевке. На првом месту је заштита постојећих очуваних станишта (на већем простору СРП) и обнова деградираних (на ободним деловима клисура где је антропогени утицај већи). Приоритетно треба заштити очуване шумске комплексе и њихове заједнице старих аутохтоних шума у клисури Милешевке. Заштита ових шума је важна у контексту очувања фауне, посебно орнитофауне. Са аспекта специјалне заштите угрожених врста, веома је значајна заштита старих очуваних шума и појединих стабала црног бора која су погодна за гнежђење белоглавог супа и црног лешинара, у вези са поменутиим планира се Мониторинг орнитофауне СРП „Клисура реке Милешевке“. Као посебан програм планира се и мониторинг стања Панчићеве оморике на локацији Равниште.

- ✓ **Промоција и презентација вредности и значаја СРП „Клисура реке Милешевке“** - Управљач ће самостално и у сарадњи са научно-истраживачким институцијама промовисти вредности заштићеног подручја. Образовно-промотивне активности базираће се на организовању предавања за различите интересне и узрасне групе, кроз сарадњу са туристичким организацијама, промовисањем путем медија уз истицање постигнутих резултата у заштити и истраживању природних вредности подручја, али и на проблемима које прате заштиту, затим учествовање на сајмовима, стручним скуповима и др.



Кањон Милешевке

7. Приоритетни задаци научно-истраживачког и образовног рада

Основни концепт научно-истраживачког и образовног рада на подручју клисуре реке Милешевке подразумевао би следеће задатке:

- ✓ Дефинисање метода и начина спровођења мониторинга биодиверзитета у сарадњи и заједничким програмима са Заводом за заштиту природе;
- ✓ Очување и унапређење стања шумских екосистема, где приоритетно треба заштити очуване шумске комплексе и заједнице старих аутохтоних шума у клисури Милешевке. Програм заштите ових шума је важан и у контексту очувања фауне, посебно орнитофауне. С аспекта специјалне заштите угрожених врста, веома је значајна заштита старих очуваних шума и појединих стабала црног бора која су погодна за гнезђење супа старешине или црног лешинара. Задатке треба реализовати у међусобној сарадњи ЈП „Србијашума“, Шумарског факултета и Завода за заштиту природе Србије;
- ✓ Едукација локалног становништва у области заштите природних и створених вредности од стране специјалиста за различите области (екологије, туризма, пољопривреде, шумарства и сл.);
- ✓ Геоморфолошка и геолошка истраживања у границама заштићеног подручја и непосредно око њега у сарадњи са стручним установама (факултетима, институтима);

Приоритетни задаци образовног рада су:

- ✓ едукација локалног становништва и органа јединице локалне самоуправе у области заштите природних вредности СРП;
- ✓ подизање нивоа свести локалне заједнице у циљу очувања геодиверзитета и биодиверзитета;
- ✓ едукација локалног становништва у области одрживог коришћења шумских плодова, леко биља и гљива;
- ✓ едукација свих популација корисника у области спровођења прописаних режима заштите;
- ✓ едукација локалног становништва у области одрживог управљања водама и отпадом.

Научно-истраживачке активности треба да су регулисане и усклађене са Планом управљања и Годишњим програмима, а резултати и документација истраживања треба да буду сачувани код Управљача у бази података.

У циљу успостављања савременог система управљања заштићеним природним добром и стварања научно-стручне, информационо-документационе основе о стању и вредностима заштићеног добра, а у сврху спровођења заштите и развоја, Управљач ће у сваком случају пружити логистичку подршку свим заинтересованим субјектима.

8. *Планиране активности на одрживом коришћењу природних вредности, развоју и уређењу*

Одрживо коришћење природних вредности подразумева спровођење мера и активности у складу са Законом о заштити природе и актом о проглашењу заштићеног подручја. У смислу одрживог коришћења простора управљач има обавезу да осигура неометано одвијање природних процеса, прати кретање и активности посетилаца.

Одрживо коришћење подразумева:

- ✓ одрживи развој шумарства уз примену мера газдовања шумама и шумским земљиштем утврђеним основама газдовања за државне шуме и програмима газдовања за шуме сопственика. Управљач је опредељен да шумским ресурсима газдује на одговоран начин, кроз усавршавање метода рада и развијање одговорности за газдовање шумским ресурсима, узимајући у обзир да се газдује на начин који је: еколошки прихватљив, социјално праведан и економски исплатив. Адекватан начин за успешну реализацију постојећег опредељења је сертификавање шума према захтеву FSC^(tm) стандарда.
- ✓ спровођење забране риболова и кретање риболовним водама, као и забране лова;
- ✓ ограничено коришћење гљива, биљних и животињских врста чије су сакупљање и промет под контролом;
- ✓ изградња, реконструкција и посебно опремање руралних насеља са комуналном инфраструктуром;
- ✓ уређење простора за потребе туризма и рекреације и промоције подручја;
- ✓ иницирање посебних пројеката за уређивање сеоских насеља у близини клисуре за развој сеоског, еко и етно туризма;
- ✓ чување и заштиту амбијенталних вредности и лепоте предела;

Активности на уређењу простора СРП „Клисура реке Милешевке“ вршиће се у складу са режимима заштите и према плану, односно просторно-планској документацији и то:

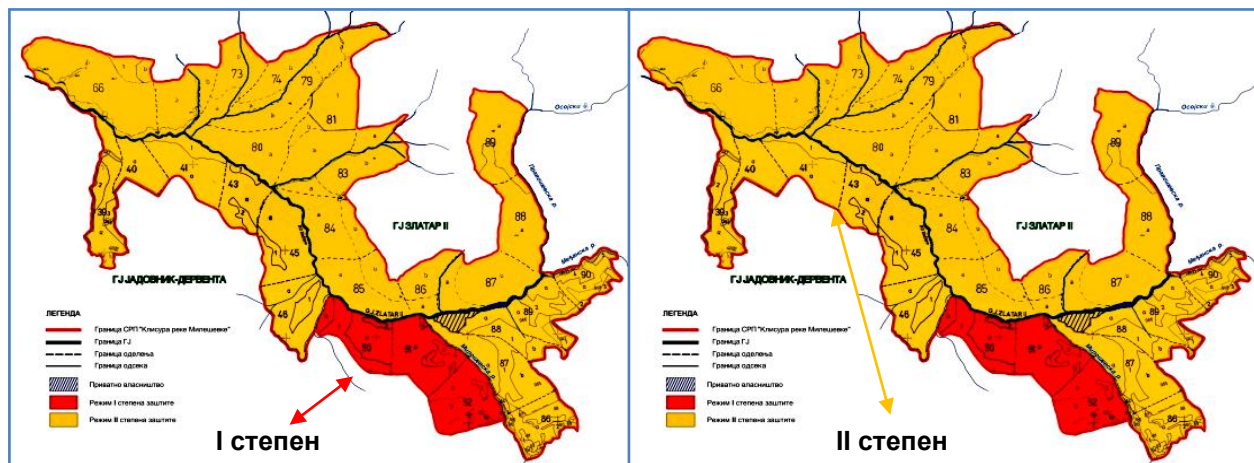
- ✓ уређење и реконструкција паркинга на уласку у клисуру као и реконструкција и уређење постојећег макадамског пута кроз тунел одакле и почињу пешачка и планинска стаза;
- ✓ уређење и одржавање постојеће пешачке стазе која се одваја према Хисарцику и средњовековном граду-тврђави Милешевцу и другим смером према пећинама-испосницама Светог Саве;

- ✓ уређење и одржавање постојеће планинарске стазе кроз клисуру, дужине 5 km, почиње испод последњег тунела напуштене трасе пута и пролази најживописнијим делом клисуре, са могућностима силаска до реке Милешевке на три места. Преко локације Равништа (налазишту Панчићеве оморике) наставља Међанском реком све до села Поцрквине а само 4 km даље излази на село Аљиновиће и пут Нова Варош - Сјеница.
- ✓ уређење и одржавање видиковаца и постављање заштитне ограде на видиковцима;
- ✓ уређење и одржавање излетишта и посебних локалитета постављањем клупа, столова, корпи за отпатке, контејнера и уклањање траве-кошењем;
- ✓ постављање путоказа;
- ✓ чишћење клисуре од комуналног отпада.

9. Просторна индентификација планских намена коришћења земљишта

Уважавајући основне принципе вредновања истраживаних компонената, који су засновани на нашим и међународним критеријумима за природне вредности, на овом подручју су издвојени делови за које су прописане одређене мере заштите, а у циљу очувања основних вредности, њиховом унапређењу и презентацији.

На заштићеном природном добру издвојене су зоне заштите у којима су установљени режими заштите I, II и III степена.



Режим заштите I степена - строга заштита спроводи се на заштићеном подручју или његовом делу са изворним или мало измењеним екосистемима изузетног научног и практичног значаја, којом се омогућавају процеси природне сукцесије и очување станишта и животних заједница у условима дивљине (Закон о заштити природе).

I (ПРВИМ) степеном заштите обухваћен је раније заштићени Строги природни резерват „Равниште“ (Решење СО Пријеполје бр. 03-352-5/76 од 11. маја 1976. укупне површине 138,45,00 ha). Након спроведених истраживања у циљу ревизије, резерват „Равниште“ преведен је у локалитет Равниште, укупне површине **132,58,00 ha**. Налази се у одељењу 50, 51 и 52 ГЈ „Јадовник-Дервента“ на катастарским парцелама 1/део КО Каћево и 80/део, 81 и 82 КО Милошев до којом газдује шумско газдинство „Пријеполје“ из Пријеполја. На локалитету „Равништа“ на месту где клисура Милешевке поприма облик типичног кањона, на ушћу Међанске реке у Милешевку, 1975. године откривено је ново потпуно изоловано најјужније станиште Пачићеве оморике. Присуство оморике у клисури Милешевке ван сваке сумње представља природну појаву, односно нема никаквих разлога нити могућности да је оморику неко на Равништа посадио или посејао. Она се овде повукла са знатно ширег подручја и сачувала, захваљујући неприступачности терена и типичном рефугијалном станишту које карактерише повећана релативна влажност ваздуха и ублажени климатски екстреми. Локалитет „Равниште“ представља једно од веома значајних открића са становишта заштите природе у току последњих неколико деценија у нашој земљи и то као јединствено налазиште Панчићеве оморике, ретке, реликтне и ендемичне биљне врсте. Велики значај Панчићеве оморике, изузетне одлике предела и висок квалитет животне средине упућују да издвојена површина под режимом првог степена заштите представља изузетан и јединствен локалитет од великог научног, стручног и образовно-едукативног значаја.

На простору режима заштите I степена:

ЗАБРАЊЕНО ЈЕ:

- коришћење природних ресурса и изградњу објеката.

ОГРАНИЧАВА СЕ:

- радове и активности на научна истраживања и праћење природних процеса,
- контролисану посету у образовне, рекреативне и општекултурне сврхе,
- спровођење заштитних, санационих и других неопходних мера у случају пожара, елементарних непогода и удеса, појава биљних и животињских болести и пренамножавања штеточина, уз сагласност Министарства.

Режим заштите II степена- активна заштита, спроводи се на заштићеном подручју или његовом делу са делимично измењеним екосистемима великог научног и практичног значаја посебно вредним пределима и објектима геонаслеђа (Закон о заштити природе).

У режиму заштите II степена налази се готово цела површина Клисура реке Милешевке, **1.103,34 ha**, односно 88,7% површине Резервата. Обухвата одељења 66, 68, 72, 73, 74, 79, 80, 81, 82, 83, 84, 85, 86, 87, 88, 89, ГЈ „Златар II“ на к.п. 5863 (део), 5864, 5865, 5866, 5867, 5869, 5870, 5871, 5909 (део) КО Косатица и 112 (део), 114, 115, 116, 119(део), 388, 389, 625, 712, 714 КО Бискупићи, и одељења 39, 40, 41, 43, 45, 46, 86, 87, 88, 89, 90 ГЈ „Јадовник - Дервента на к.п. 361(део), 363, 417, 1436 (део), 1442(део), КО Хисарцик, 83, 84, 85, 86, 87, 88, 89, 90, 91, 92, 93, 94, 95, 3454(део) КО Милошев До, 965, 966, 967, 968

КО Међани у површини од 1.085.38.00 ha са којом газдује ЈП „Србијашуме“ Ш.Г. „Пријепоље“ из Пријепоља.

У II степену заштите могу се вршити управљачке интервенције у циљу рестаурације, ревитализације и укупног унапређења заштићеног подручја, без последица по примарне вредности њихових природних станишта, популација, екосистема, обележја предела и објеката геонаслеђа, обављати традиционалне делатности и ограничено користити природни ресурси на одржив и строго контролисан начин (Закон о заштити природе).

На простору режима II степена заштите:

ЗАБРАЊЕНО ЈЕ:

- свака промена постојеће морфологије терена, превођење вода и измена хидродинамичких карактеристика и режима реке Милешевке, као и сви други радови и интервенције који могу утицати на измену хидролошког режима подземних и површинских вода ;
- чиста сеча шумских површина,
- чиста сеча у циљу реконструкције,
- уношење инвазивних алохтоних врста флоре,
- вађење луча из стабала црног бора,
- паљење ватре,
- брање, кидање и на било који начин уништавање биљног покривача, строго заштићених и заштићених врста флоре,
- употреба свих недозвољених средстава за лов рибе (нпр. креч, хлор, конопља, експлозив, струја, мреже и др.),
- нарушавање основног рибљег фонда,
- привредни риболов,
- подизање рибњака,
- уништавање гнезда птица,
- узнемиравање фауне птица, нарочито у периоду размножавања, подизања младих (март-април),
- формирање мрциништа на подручју карстих седимената природног добра,
- постављање (укуцавање) табли и других обавештења на стаблима,
- експлоатација материјала речног корита,
- слободно испуштање отпадних и загађујућих вода у водотоке,
- одржавање техничких средстава у алувијалном делу водотока,
- промена намене водног земљишта,
- изградња хидротехничких објеката (акумулација, мини хидроелектране, бране...) укључујући и регулацију водотока реке Милешевке ,
- изградња водозавхвата и каптирање извора или дубоких бушотина издвојених за потребе појединачних домаћинстава, и све друге активности које би могле утицаја на режим подземних вода на подручју природног добра,
- формирање позајмишта или отварања каменолома,
- формирање депонија.

ОГРАНИЧАВА СЕ:

- извођење хитних и неопходних санационих шумских радова након акцидентних ситуација приликом ветролома, ветроизвала, пожара, каламитета инсеката и слично без сагласности Завода,
- примена одговарајућих биолошких мера борбе против фитопатолошких и ентомолошких обољења шума,
- извођење мера активне заштите и унапређења популација ретких и угрожених биљних и животињских врста,
- сакупљање лековитог биља,
- риболов на рекреативни и научно-истраживачки,
- радове и активности на научна истраживања и праћење природних процеса,
- контролисану посету у образовне, рекреативне и општекултурне сврхе,
- спровођење активности у оквиру научно-истраживачких радова и праћење природних процеса,
- праћење стања (мониторинг) флоре и фауне,
- извођење ловне активности у виду санитарног и селекционог одстрела,
- спровођење одговарајућих мера противпожарне и противерозионе заштите,
- уклањање ниског растиња сходно орографији терена ради омогућавања несметаног пролаза дуж постојеће стазе кроз клисуру;
- изградња објеката саобраћајне, комуналне и друге инфраструктуре,
- уређење и реконструкција паркинга на уласку у клисуру и постојећег макадамског пута кроз тунел,
- уређење и реконструкција постојеће планинарске стазе кроз клисуру у циљу обиласка целе клисуре и уређење прелаза преко реке до најзнаменитијег станишта на локалитету Равниште на коме расте терцијарни реликт оморика,
- постављање мобилијара (корпе, клупе, надстрешница) са опремом за планинарске и рекреативне сврхе,
- издвајање и означавање специјалних зона заштите ради обезбеђења минималног нарушавања и узнемиравања биотопа.

Режим заштите III степена обухвата по катастарској подели две катастарске општине и њихове катастарске парцеле у приватном власништву и то:
у КО Међани улазе к.п. 921, 922, 923, 924, 925, 926, 927, 928, 929, 930, 931, 932, 933, 934, 935, 936, 937, 938, 939, 940, 941, 942, 943, 944, 945, 946, 947, 948, 949, 950, 951, 952, 953, 954, 955, 956, 957/1, 957/2, 958, 959, 960, 961, 962, 963 и у КО Бискупићи к.п. 625.

Укупна површина по режиму заштите III степена износи **7,81 ha** или 0,63%.

Режим заштите III степена – проактивна заштита, спроводи се на заштићеном подручју или његовом делу са делимично измењеним и/или измењеним екосистемима, пределима и објектима геонаслеђа од научног и практичног значаја.

У III степену заштите могу се вршити управљачке интервенције у циљу рестаурације, ревитализације и укупног унапређења заштићеног подручја, развој села и унапређење сеоских домаћинстава, уређење објеката културно-историјског наслеђа и

традиционалног градитељства, очување традиционалних делатности локалног становништва, селективно и ограничено коришћење природних ресурса и простора за потребну инфраструктуру и другу изградњу (Закон о заштити природе). Мере заштите у овом режиму ближе су дефинисане Уредбом о режимима заштите.

10. Активности на промоцији вредности

Сагласно дефинисаном режиму заштите промоција вредности СРП „Клисура реке Милешевке“ спроводиће се:

- ✓ у оквиру WEB презентације заштићених подручја којима управља ЈП „Србијашуме“;
- ✓ израдом публикација и тематских флајера
- ✓ организовањем и учешћем у различитим акцијама поводом обележавања Дана заштите природе, Светског дана вода, Светског дана шума, Светског дана биодиверзитета, Светског дана заштите животне средине, Европске недеље шума, Светског дана планина;
- ✓ организовањем и учешћем у традиционалним манифестацијама које се организују у Пријепољу и околини.

11. Студијска (истраживачка), програмска, планска и пројектна документација потребна за спровођење циљева и активности на заштити, очувању и унапређењу као и одрживом развоју подручја

Студијску, програмску, планску и пројектну документацију потребну за спровођење циљева и активности на заштити, очувању, унапређењу и одрживом развоју СРП „Клисура реке Милешевке“ чине:

- ✓ Студија заштите СРП „Клисура реке Милешевке“
- ✓ План управљања СРП „Клисура реке Милешевке“ за период 2025-2034. године;
- ✓ Основе газдовања шумама за газдинске јединице: „Златар II“ и „Јадовник-Дервента“.

12. Сарадња са локалним становништвом и другим власницима и корисницима непокретности на заштићеном подручју

С обзиром да се на ширем подручју Специјалног резервата природе „Клисура реке Милешевке“ налази већи број субјеката који користе поједине ресурсе и шире подручје, неопходно је са свима успоставити и одржавати одговарајуће односе.

Јавно предузеће „Србијашуме“, као управљач СРП „Клисура реке Милешевке“ у претходном периоду остварило је сарадњу са локалним становништвом, локалном самоуправом, невладиним организацијама, еколошким друштвима, факултетима, Заводом за заштиту природе и другим заинтересованим странама. И у наредном планском периоду планира се наставак сарадње.

Посебно је важно одржавање континуиране сарадње са локалним становништвом и то, пре свега, у смислу едукације и информисања истих о вредностима, значају и могућностима које пружа заштићено подручје СРП „Клисура реке Милешевке“ као и режимима заштите и шта исти значе за уобичајен живот мештана. Локалном становништву потребно је дати и знања о туристичким потенцијалима везаним, не само за заштићено подручје, већ и околину, а у овом смислу мисли се првенствено на сеоски туризам, који је постављен као један од остваривих циљева подручја и шта се у том смислу може пружити домаћинствима и шта могу да понуде на оваквом тржишту.

Сарадња са локалном самоуправом планира се у области реализације заједничких активности на: заштити СРП „Клисура реке Милешевке“; уређењу и презентовању природних и створених вредности.

Пројекти у области научноистраживачког рада, праћења стања природних и створених вредности, мониторинга, јачања капацитета управљача и заинтересованих страна реализоваће се кроз сарадњу са Заводом за заштиту природе Србије, факултетима, организацијама цивилног друштва и др.

13. Активности и мере на спровођењу плана са динамиком и субјектима реализације плана управљања и начин оцене успешности његове примене

Јавно предузеће „Србијашуме“ Београд, Управљач заштићеним подручјем, План управљања СРП „Клисура реке Милешевке“ за период 2025.-2034.године, конципирало је према захтевима и задацима које треба да оствари сагласно Акту о проглашењу заштићеног подручја и условима заштите природе за израду План управљања СРП „Клисура реке Милешевке“.

План управљања СРП „Клисура реке Милешевке“ за период 2025-2034. године, као стратешки документ, остварује се кроз Годишње програме управљања којима се детаљно и прецизно дефинишу задаци, радови и активности, материјално-финансијски и организациони услови њиховог извршења.

Планиране задатке можемо груписати у 4 групе и то:

Трајни задаци: чување, обезбеђење унутрашњег реда у СРП „Клисура реке Милешевке“, обележавање, одржавање и уређење СРП „Клисура реке Милешевке“, мониторинг природних вредности, научноистраживачки и образовни рад, промоција и презентација темељних вредности, противпожарна заштита заштићеног подручја.

Хитни задаци: израда планских-управљачких докумената, усклађивање основа и програма са Уредбом о заштити, обележавање спољних граница и граница по режимима заштите, постављање ознака заштићеног подручја и информативних табли СРП „Клисура реке Милешевке“, едукација и опремање чуварске службе и спречавање противправне градње.

Приоритетни задаци: идентификација граница на терену, почетак рада на заснивању базе података; уређењу локалитета за посетиоце СРП „Клисура реке Милешевке“, успостављању сарадње са локалним становништвом, локалном самоуправом и другим корисницима заштићеног подручја (ЈП ЕПС, ЈП ПТТ и др.).

Одложени задаци: су задаци који ће се извршавати у дужем временском периоду, у области одржавања и унапређења СРП „Клисура реке Милешевке“.

План управљања СРП „Клисура реке Милешевке“ конципиран је по годинама и планираним видовима радова који се могу груписати у:

Израда планских-управљачких докумената и аката која обухвата израду:

- ✓ Плана управљања СРП „Клисура реке Милешевке“
Субјект: Управљач;
Динамика: 2024. година и у 2034. години за наредни средњорочни период;
- ✓ Годишњи програм управљања СРП „Клисура реке Милешевке“
Субјект: Управљач;
Динамика: сваке године се ради и то до 15. новембра текуће за наредну годину уз обавезу доставе Министарству заштите животне средине на давање сагласности;
- ✓ Извештај о остварењу Годишњег програма управљања заштићеним подручјем
Субјект: Управљач;
Динамика: сваке године се ради и то до 15. децембра текуће за наредну годину уз обавезу доставе Министарству заштите животне средине на давање сагласности;
- ✓ Извештај о суфинансирању реализације годишњег програма управљања
Субјект: Управљач;
Динамика: сваке године уз обавезу доставе Министарству заштите животне средине на усвајање;
- ✓ Шумске, ловне и друге основе и планова газдовања природним ресурсима
Субјект: корисници природног ресурса;
- ✓ Динамика: према законским прописима који уређују област шума, ловства и др.

Обележавање (и обнављање) граница СРП „Клисура реке Милешевке“ обухвата:

- ✓ Обележавање (и обнављање) спољне границе СРП „Клисура реке Милешевке“, границе режима заштите, постављање ознака-табли и информативних табли

Субјект: Управљач уз помоћ у суфинансирању од стране Министарства заштите животне средине што ће се прецизирати Годишњим програмима управљања;
Динамика: 2025-2034. година.

Чување и надзор СРП „Клисура реке Милешевке“ што обухвата:

- ✓ Организовање Службе заштите, унапређења, промовисања и одрживог развоја СРП „Клисура реке Милешевке“ и чуварске службе сагласно Правилнику о условима које мора да испуњава управљач заштићеног подручја :

Субјект: Управљач уз помоћ у суфинансирању од стране Министарства заштите животне средине и сопствених средстава од обављања делатности, што ће се прецизирати Годишњим програмима управљања;
Динамика: 2025-2034. година.

Уређење СРП „Клисура реке Милешевке“ што обухвата:

- ✓ Уређење и реконструкција паркинга и пута до првог тунела; уређење и реконструкција са обележавањем пешачких и планинарске стазе, са уређењем прелаза преко реке према локалитету Равниште; постављање путоказа, инфо табли и мобилијара; кошење траве и уређење на местима где су одморишта, видиковци и др, мере гајења и заштите шума-санација

Субјект: Управљач уз помоћ у суфинансирању од стране Министарства заштите животне средине и сопствених средстава од обављања делатности, што ће се прецизирати Годишњим програмима управљања;
Динамика: 2025 – 2034. година.

Популаризација и презентација СРП „Клисура реке Милешевке“ што обухвата:

- ✓ Штампање флајера, лифлета, публикација и сл.; израду WEB презентације, медијско представљање путем ТВ емисија, путописа и др, учешће на разним манифестацијама, повезивање са другим управљачима заштићених подручја

Субјект: Управљач и локална самоуправа, уз помоћ у суфинансирању од стране Министарства заштите животне средине и других институција и сопствених средстава од обављања делатности, што ће се прецизирати Годишњим програмима управљања;
Динамика: 2025 – 2034. година.

Пројекти и програми заштите, коришћења, презентације и одрживог развоја СРП „Клисура реке Милешевке“ што обухвата израду програма и пројеката из области:

- ✓ мониторинг биљних и животињских врста
- ✓ мониторинг птица
- ✓ туристичке валоризације;
- ✓ управљања водама;
- ✓ управљања отпадом;
- ✓ заштите и унапређења споменичког наслеђа и народног градитељства;

- ✓ заштите и унапређења геонаслеђа;
- ✓ заштите, санација и ревитализација угрожених делова подручја;
- ✓ стратешких процена утицаја на животну средину;
- ✓ процена утицаја на животну средину и др,

Субјект: Управљач, локална самоуправа, невладине организације и др. уз помоћ у суфинансирању од стране Министарства заштите животне средине и других институција, што ће се прецизирати Годишњим програмима управљања;

Динамика: 2025– 2034. година.

14. Финансијска средства и материјалне претпоставке за извршење поверених послова управљања

Сагласно планираним активностима и задацима, које треба да изврши Управљач СРП „Клисура реке Милешевке“ у оквиру Плана управљања СРП „Клисура реке Милешевке“ за период 2025 - 2034. година, процењено је да су неопходна финансијска средства у износу од:

Период 2025-2034	Учешће		Свега
	ЈП „Србијашуме“ и донације	Буџета РС	
Динара	3.902.338	14.674.868	18.577.206
%	18,94	81,06	100,00

С обзиром да се План управљања СРП „Клисура реке Милешевке“ ради за период од 10 година, као и да је тешко у овом тренутку предвидети трошкове у десетој години примене Плана управљања, за сваку годину дате су пројекције видова радова које треба урадити сходно планираним циљевима, уз процену потребних финансијских средстава, полазећи од садашњих јединичних трошкова.

Такође у Плану управљања СРП „Клисура реке Милешевке“, имајући у виду значај заштићеног подручја, као и мере и активности које се морају спровести у првом десетогодишњем периоду, планирано је да учешће Буџета Републике Србије, општина и евентуалних донација у суфинансирању реализације Плана управљања буде већи у односу на учешће Управљача

Финансирање заштићеног подручја, према члану 69. Закона о заштити природе, обезбеђује се из: средстава буџета Републике Србије, односно јединице локалне самоуправе; средстава Зеленог фонда Републике Србије; прихода остварених од обављања делатности; средстава обезбеђених за реализацију програма, планова и пројеката у области заштите природе; донација, поклона и помоћи и других извора у складу са законом. Део буџетских средстава обезбеђује се из субвенција за заштићена

природна добра од националног интереса које се сваке године утврђују Законом о буџету Републике Србије и додељују управљачима заштићених подручја од националног интереса на основу посебне уредбе Владе.

Субвенције се додељују управљачима на основу програма управљања заштићеног подручја за сваку календарску годину на који министарство даје сагласност у складу са законом.

Право на коришћење ових средстава имају сви управљачи заштићених подручја од националног интереса, односно национални паркови и заштићена подручја проглашена уредбом Владе.

Управљачи подnose захтев за доделу субвенција Министарству надлежном за послове животне средине и са тим Министарством закључују уговор о висини и начину коришћења односно намени тих средстава.

Политика расподеле средстава субвенција, у оквиру укупних средстава утврђених Законом о буџету, подразумева да Управљач заштићеног подручја у једној години може добити већа средства а у другој мања, у зависности од значаја и приоритета субвенционисаних радова и активности, тако да та средства не морају имати континуирани раст у десетогодишњем периоду.

То значи да се лимити утврђени фискалном стратегијом на размену министарства надлежног за послове животне средине, у оквиру кога су и средства субвенција, не морају нужно односити на појединачне кориснике субвенција, већ та средства појединим управљачима у некој години могу бити значајно умањена а другим повећана, уколико се ради о завршетку започетих или започињању нових пројеката који су од општег интереса.

План управљања СРП „Клисура реке Милешевке“ спроводи се Годишњим програмом који садржи:

- послове и задатке који се непосредно спроводе у текућој години,
- динамику извршења програмираних радова, послова и задатака и
- неопходна финансијска средства за реализацију Годишњег програма управљања.

На Годишњи програм управљања СРП „Клисура реке Милешеве“ сагласност даје Министарство надлежно за послове заштите животне средине.

Поред обезбеђења финансијских средстава за реализацију Плана управљања неопходно је да:

- ✓ Управљач организује Службу заштите, унапређења, промовисања и одрживог развоја СРП „Клисура реке Милешевке“ сагласно Правилнику о унутрашњем реду и чуварској служби СРП „Клисура реке Милешевке“.
- ✓ Управљач донесе управљачка документа (План управљања, Програм управљања и др.) и на иста добије сагласност надлежног Министарства.

- ✓ Управљач и други корисници СРП „Клисура реке Милешевке“ ускладе своје планове, програме и основе са Уредбом о заштити.
- ✓ Управљач оствари сарадњу и има помоћ у спровођењу прописаног режима заштите на подручју СРП „Клисура реке Милешевке“ од стране надлежне републичке инспекције за заштиту животне средине, шумарство, ловство и др.
- ✓ Програме и пројекте из области заштите, унапређења, промовисања и одрживог развоја СРП „Клисура реке Милешевке“ заједнички раде управљач и Завод за заштиту природе Србије, Министарство заштите животне средине, Министарство пољопривреде, шумарства и водопривреде, Шумарски и Биолошки факултет и друге научне и истраживачке институције.

План сачинио:

Референт заштите природе

Бојана Бјелић



Директор

Шумског газдинства „Пријепоље“

Пријепоље

Александар Шалтигур, дипл.инж.шум.

