



Сектор за шумарство и заштиту животне средине
Телефони: 011/311-34-10; 311-27-70; факс.: 011/311-85-13
Булевар Михајла Пупина број 113, Нови Београд
Број: 14 - 901
Датум: 21.03.2024 .године

ПРЕДЛОГ ПЛАНА УПРАВЉАЊА
Специјалним резерватом природе „Јерма“
за период 2025 - 2034. године

Садржај

Редни број поглавља	Назив	Број стране
	Увод	3-6
1.	Приказ главних природних и створених вредности и природних ресурса СРП „Јерма“	7-22
2.	Оцена стања животне средине СРП „Јерма“	23-26
3.	Преглед активности, делатности и процеса који представљају факторе угрожавања СРП „Јерма“	27-29
4.	Дугорочни циљеви заштите, очувања и унапређења и одрживог развоја СРП „Јерма“	30-35
5.	Анализа и оцена услова за остваривање дугорочних циљева заштите, очувања и унапређења и одрживог развоја СРП „Јерма“ и SWOT АНАЛИЗА	36-43
6.	Приоритетне активности и мере на заштити, одржавању, праћењу стања и унапређењу природних и створених вредности СРП „Јерма“	44-48
7.	Приоритетни задаци научноистраживачког и образовног рада	49-52
8.	Планиране активности на одрживом коришћењу природних вредности, развоју и уређењу СРП „Јерма“	51-58
9.	Просторна идентификација планских намена и режима коришћења земљишта у СРП „Јерма“	59-66
10.	Активности на промоцији вредности СРП „Јерма“	67-68
11.	Студијска (истраживачка), програмска, планска и пројектна документација потребна за спровођење циљева и активности на заштити, очувању и унапређењу и одрживом развоју СРП „Јерма“	69-70
12.	Сарадња са локалним становништвом и другим власницима и корисницима непокретности на подручју СРП „Јерма“	71-72
13.	Динамика и субјекти реализације Плана управљања СРП „Јерма“	73-76
14.	Финансијска средства и материјалне претпоставке за извршење поверених послова управљања СРП „Јерма“	77-80
15.	Планирани видови рада и преглед финансија у периоду важења плана управљања СРП „Јерма“	81-86

УВОД

Увод

Влада Републике Србије донела је Уредбу о проглашењу Специјалног резервата природе „Јерма“ („Сл.гл.РС“, број 101/19.09.2014.године), којом је подручје Јерме, које се налази између планинских масива Гребена и Влашке планине у југоисточном делу Србије проглашено заштићеним подручјем I категорије, од међународног, националног и изузетног значаја.

Специјални резерват природе „Јерма“ налази се на територији општине Бабушница – КО Јасенов Дел, општине Димитровград – КО Врапча, КО Драговита, КО Искровци, КО Куса Врана, КО Петачинци, КО Поганово, КО Скрвеница, КО Трнски Одоровци и општине Пирот – КО Власи, укупне површине 6.994,4077 ха од чега је 3.011,03301 ха (43,05%) у државној својини, а 3.983,0776 ха (59,95%) у приватној својини.

На подручју Специјалног резервата природе „Јерма“ утврђују се режими I, II и III степена:

У режиму заштите I степена, укупне површине 943, 1763 ха утврђују се две засебне целине :

- 1) „Кањон Јерме са деловима Гребена и Влашке планине“, површине 657, 6461 ха;
- 2) „Турка“, површине 285, 5302 ха;

У режиму заштите II степена, укупне површине 392, 1093 ха утврђују се четири засебне целине:

- 1) „Плато Влашке планине“, површине 129, 1839 ха;
- 2) „Полидоминантне шуме Влашке планине“, површине 203, 9984 ха;
- 3) „Влашко ждрело“, површине 25, 1664 ха;
- 4) „Долина Јерме код села Петачинци, површине 129, 1839 ха;

Режим заштите III степена утврђује се на површини од 5.659, 1221 ха заштићеног подручја Специјалног резервата природе „Јерма“.

Чланом 8. Уредбе о проглашењу Специјалног резервата природе „Јерма“ („Сл.гл.РС“, број 101/19.09.2014.године), Влада Републике Србије за управљача одредила је Јавно предузеће „Србијашуме“ Београд.

Послове непосредног управљања Специјалним резерватом природе „Јерма“ на терену спроводи део Јавног предузећа за газдовање шумама „Србијашуме“ Шумско газдинство „Пирот“ из Пирота.

Управљач је, у складу са законским прописима, послове управљања спроводио према Плану управљања Специјалног резервата природе „Јерма“ за период 2015-2024. године. План управљања Специјалног резервата природе „Јерма“ за период 2025-2034. године представља други десетогодишњи плански документ.

Правни основ за израду Плана управљања Специјалног резервата природе „Јерма“ за период 2025-2034. године (у даљем тексту: План управљања) је члан 68. Закона о заштити природе („Службени гласник РС“ број 36/09, 88/10, 91/10-исправка, 14/16 и 95/18-др.закон) а сагласно члану 10. Уредбе о проглашењу Специјалног резервата природе „Јерма“ („Сл.гл.РС“, број 101/19.09.2014.године).

План управљања СРП „Јерма“, сагласно Закону о заштити природе, урађен је у складу са:

- Уредбом о проглашењу Специјалног резервата природе „Јерма“ („Сл.гл.РС“, број 101/19.09.2014.године).
- Просторним планом Републике Србије 2021-2035 („Сл.гл.РС“, број 48/2019. године) и Водопривредном основом Републике Србије.
- Студијом заштите Специјалног резервата Природе „Јерма“ (Завод за заштиту природе Србије, 2013. године).
- Основама газдовања државним шумама у Нишавском шумском подручју у газдинским јединицама. У текућем периоду предвиђена је израда Опште основе за Нишавско шумско подручје (ЈП „Србијашуме“ Београд, Шумско газдинство „Пирот“ Пирот).
- Законом о шумама („Службени гласник РС“, број 30/10, 93/12 и 89/15 и 95/18.- др.закон);
- Законом о дивљачи и ловству („Службени гласник РС“, број 18/10 и 95/18. – др.закон и 92/2023 – др.закон);
- Закон о заштити и одрживом коришћењу рибљег фонда („Службени гласник РС“, бр. 128/14 и 95/18. – др.закон);
- Законом о заштити од пожара („Службени гласник РС“, број 111/09, 20/15, 87/18 и 87/18 – др.закон);
- Уредбом о еколошкој мрежи („Службени гласник РС“, број 102/07);
- Просторним планом подручја посебне намене Специјалног резервата природе "Јерма" ("Службени гласник РС ", бр. 9/2019);
- Просторним планом општине Димитровград 2021-2035 („Службени лист града Ниша“, број 34/2009);
- Просторни план Града Пирота („Службени лист града Ниша“ 39/2021);
- Просторни план општине Бабушница 2010 – 2025 („Скупштински преглед општине Бабушница", број 13/12).
- Решењем о условима заштите природе за израду Плана управљања СРП „Јерма“ за период 2025-2034. године (Министарства заштите животне средине, акт број 000404239 2024 14850 000 000 501 106/29.02.2024);
- Ловним основама за ловишта у Нишавском шумском подручју: „Понишавље“ Ловачко удружење Пирот, „Видлич“ Ловачко удружење Димитровград, „Руј“ Ловачко удружење Бабушница;
- Привременим програмима газдовања шумама сопственика за општине: Бабушница, Пирот и Димитровград;
- Програмом управљања рибарским подручјем „Јерма“ за период 2017-2026. године (Измене и допуне програма управљања Рибарским подручјем „Јерме“ за период 2017-2026, извршене 2023. године).
- другим планским актима из области шумарства, ловства, рибарства и заштите културно-историјских споменика на подручју Специјалног резервата природе „Јерма“.

Према Закону о заштити природе план управљања заштићеним подручјем је документ којим субјекат задужен за управљање заштићеним подручјем планира: мере и активности заштите, очувања, унапређења и коришћења заштићеног подручја; смернице и приоритете за заштиту и очување природних вредности заштићеног подручја, као и развојне смернице уз уважавање потреба локалног становништва.

Управљач доноси план управљања за период од десет година, на који сагласност даје Министарство надлежно за послове заштите животне средине, по претходно прибављеним мишљењима министарстава надлежних за послове шумарства, пољопривреде, водопривреде, туризма, културе, грађевинарства, саобраћаја, инфраструктуре, рударства, енергетике и финансија.

План управљања се остварује кроз годишње програме управљања, којима се детаљно и прецизно дефинишу задаци, радови и активности, организациони и материјално-финансијски услови њиховог извршења.

Историјат заштите кањона реке Јерме

Подручје Јерме је први пут заштићено Решењем о предходној заштити Специјалног резервата природе Јерма („Службени гласник РС“ број 55/27.05.2008. године). Простор који је стављен под заштиту, обухватао је делове или укупно 12 катастарских општина, општине Пирот, Димитровград и Бабушница. Након истека рока од годину дана, услед техничко – административних неусклађености и новонасталих законских промена, приступило се усаглашавању Студије заштите СРП „Јерма“ према Закону о заштити природе („Службени гласник РС“ број 36/2009, 88/2010 и 91/2010.године) и Уредби о режимима заштите („Службени гласник РС“ број 31/2012.године).

Сагласно Просторном плану Републике Србије, а на основу Студије заштите Специјалног резервата природе коју је урадио Завод за заштиту природе Србије и предлога Министарства за заштиту животне средине, Влада Републике Србије 2014. године донела је Уредбу о проглашењу Специјалног резервата природе „Јерма“ („Сл.гл.РС“, број 101/19.09.2014.године), којом је подручје Јерме, које се налази између планинских масива Гребена и Влашке планине, стављено под заштиту као природно добро од изузетног значаја, сврстано у I категорију заштите, укупне површине 6.994, 4077 ха.

Према класификацији Светске уније за заштиту природе (IUCN) (*International Union for Conservation of Nature, IUCN-WC- PA, 1997*) природно добро Специјални резерват природе „Јерма“ је сврстано у четврту категорију (IV) - подручје управљања стаништем/врстама у природи (*Category IV – Habitat/Species Management Area*).

Простор припада подручју националне еколошке мреже Јерма (85) , међународно значајно подручје за биљке (ИРА) и одабрано подручје за дневне лептире (РВА). У складу са одредбама Уредбе о еколошкој мрежи („Службени гласник РС“, бр. 102/2010), део еколошке мреже, представља подручје у поступку заштите, Емералд подручје са класификационим кодом RS0000035 и национално значајно подручје за птице (ИВА). Кањон Јерме је на списку Инвентара геонаслеђа Србије (2005) као облик флувијалног рељефа.

1.

ПРИКАЗ

**ГЛАВНИХ ПРИРОДНИХ И СТВОРЕНИХ ВРЕДНОСТИ
И ПРИРОДНИХ РЕСУРСА СРП „ЈЕРМА“**

1.1. Приказ главних природних и створених вредности и природних ресурса СРП „Јерма“

Специјални резерват природе „Јерма“ чини јединствен комплекс долина и кречњачких клисура са импозантним литицама, које су изизетне флористичке и фитоценолошке разноврсности са екосистемима са присуством великог броја ендемичних, ендемо - реликтних, ретких и угрожених биљних и животињских врста. Изузетној предеоној разноврсности и лепоти посебну атрактивност дају изразити геоморфолошки облици, бројни спелеолошки објекти и интересантни и значајни хидрографски феномени и процеси.

Специјални резерват природе „Јерма“ стављен је под заштиту да би се, у интересу науке, образовања и унапређења културе и одрживог привредног и демографског развоја, очували:

- **изузетна разноврсност дивљег биљног и животињског света**, коју чини велики број ендемичних, ендемо – реликтних, ретких и угрожених биљних и животињских врста. 887 биљних таксона са најзначајнијим ендемо – реликтним врстама (Панчићев маклен, јоргован и српски звончић), реликтних, климазоналних и зоналних заједница шума, разноврсних животињских врста – 25 врста сисара (слепи мишеви, рис, видра), 110 врста птица од којих су 98 гнездарице (сури орао, риђи мишар, јаребица, буљина), 11 врста гмизаваца и водоземаца (поскок, ескулапов смук, шарени даждевњак), девет врста риба (поточна мрена, двопругаста уклија), 181 врста лептира (ластин репак, краљевски плашт, мали пегавац) 27 врста пипа, 2 врсте псеудоскорпија и други бескичмењаци од националног и међународног значаја.

На заштићеном подручју је евидентирано 887 биљних таксона, што чини 24,2 % флоре Србије или 13,1 % флоре Балканског полуострва. Подручје има и рефугијални карактер што потврђује присуство великог броја реликтних и ендемичних биљних врста. Најзначајније ендемо-реликтне врсте су Панчићев маклен *Asar intermedium*, јоргован *Syringa vulgaris*, српски звончић *Edraianthus serbicus* и др. На заштићеном подручју је укупно евидентирано 115 (13%) таксона који се налазе под неком врстом законске заштите на територији Републике Србије. Најугроженији таксон је *Astragalus monspessulanus ssp. illyricus*.

Посебно је значајно присуство већег броја ретких или угрожених заштићених врста птица и сисара. У природном добру живи или се повремено среће 44 врсте птица од међународног и 52 врсте од националног значаја заштите.

Најзначајније птице гнездарице с аспекта заштите су сури орао *Aquila chrysaetos*, риђи мишар *Buteo rufinus*, јаребица камењарка *Alectoris graeca*, прдавац *Circus Circus*, буљина *Bubo bubo* и др. У току досадашњих истраживања на подручју Специјалног резервата природе Јерме евидентирано је 110 врста птица или 30 % од укупног броја врста птица Србије. Имајући у виду чињеницу да комплетна истраживања нису досада завршена, укупан



диверзитет врста је вероватно знатно већа. Процењује се да он достиже цифру од преко 150 врста или преко 40 % од укупног броја 360 регистрованих врста птица у Србији (Симић & Пузовић 2009). (Слика 1. горе: Сури орао *Aquila chrysaetos*).

Међу заштићеним сисарима, најзначајније је присуство угрожених врста слепих мишева (*Rhinolophus ferrumequinum*, *R. hipposideros*, *Myotis myotis*), видре



Lutra lutra и риса *Lynx lynx*. (Слика 2. лево : Представник колоније великих потковичара *Rhinolophus ferrumequinum* у зимском сну. Пећина Ветрена дупка). На заштићеном подручју срећу се и две ендемичне псеудоскорпије (*Roncus sotirovi* и *Roncus strachor*) и два ендемична пећинска бескичмењака (*Serboilus lucifugus* и *Hiloniscus* sp.) чија је заштита је од посебног националног значаја.

Од гмизаваца значајне су врсте шумски смук (*Zamenis longissimus* – Слика 3. доле лево) строго заштићена врста и поскок (*Vipera ammodytes* – Слика 4. доле десно) заштићена врста, које се налазе на прелиминарном списку врста за Црвену листу кичмењака Србије.



Након теренских истраживања и прегледа литературних података о флори клисуре реке Јерме, утврђено је укупно 887 биљних таксона из 102 фамилије и 422 рода. Од тога, 15 таксона припада разделу папратница (*Pteridophyta*) (10 родова), а 4 голосеменицама (*Gymnospermae*). На основу досадашњих истраживања, утврђено је да највећи број врста припада следећим фамилијама: *Asteraceae* (96), *Fabaceae* (69), *Lamiaceae* (61) и *Roaceae* (61), *Caryophyllaceae* (46) и *Brassicaceae* (45). Родови са највећим бројем врста су: *Trifolium* (17), *Ranunculus* (15), *Centaurea* (13), *Campanula* (12), *Euphorbia* (11), *Silene* (10), *Lathyrus* (10), *Veronica* (10) и *Carex* (10). Овде би требало напоменути да се у оквиру родова *Hieracium* (5 врста) и *Festuca* (6 врста) очекује већи број врста, јер ови родови нису детаљније истраживани на овом подручју. У циљу утврђивања степена ендемизма флоре клисуре реке Јерме, у обзир су узети балкански ендемити заступљени на територији Србије, а на основу последњих података (Томовић, 2007). Балканским ендемитима се сматрају врсте које су својим распрострањењем везане само за границе Балкана и таквих врста има укупно 1754, односно 26,8% балканске васкуларне флоре (Tužil, 1929). Овим истраживањима је утврђено да, од укупно 547 балканских ендемита, колико их

према последњим подацима има у Србији (Томовић, 2007), у флори клисуре реке Јерме расту 24 таксона.

Посебну вредност овог подручја чини присуство реликтних врста, односно врста велике старости. Од терцијарних реликата забележени су мечја леска (*Corylus*



colurna), ловоролисни јеремичак (*Daphne laureola*), орах (*Juglans regia*), клокочика (*Staphyllea pinnata*), јоргован (*Syringa vulgaris*), тиса (*Taxus baccata*), док су од степских присутни гороцвет (*Adonis vernalis*), вилина метла (*Asparagus tenuifolius*), јасенак (*Dictamnus albus*), *Hyascinthella leucorphaea*, илирски љутић (*Ranunculus illyricus*), бабалушка (*Sternbergia colchiciflora*). Слика 5. горе: *Гороцвет (Adonis vernalis)*

Због целокупног богатства врста, као и присуства угрожених врста и типова станишта који задовољавају међународне критеријуме, подручје клисуре реке Јерме је у Србији препознато као међународно значајно подручје за биљке (IPA – Important Plant Areas) (Стевановић, Шинжар-Секулић, 2009).

У непосредној близини Специјалног резервата природе „Јерма“, установљено је још једно заштићено подручје Специјални резерват природе „Венерина падина“, природно добро прве категорије, које предствља једино станиште биљне врсте венерина влас – *Adiantum capillus veneris* L, на територији Републике Србије. Слика. доле: *венерина влас (Adiantum capillus veneris L)*



- **места која изражавају изузетну геолошку разноврсност подручја**, као што су одређени облици рељефа кањона Јерме са Гребеном и Влашком планином стрмих падина и бројним спелеолошким објектима, клисура Јерме са импозантним литицама, интересантни и значајни хидрографски феномени и процеси и формације стена које су структурно, палеонтолошки, стратиграфски и минеролошки значајне.

Највише планине подручја реке Јерме су Гребен и Влашка планина. Гребен је кречњачка планина, безводна на највећем делу свога пространства. Влашка планина је слична Гребену и ка Јерми се завршава стрмим стеновитим одсеком. Изграђен је

од доломита. Од села Петачинци, у чијој близини Јерма улази у нашу земљу, па до Клисуре коју образују Влашка планина и Гребен, река Јерма има долину широку 200 до 300 m.

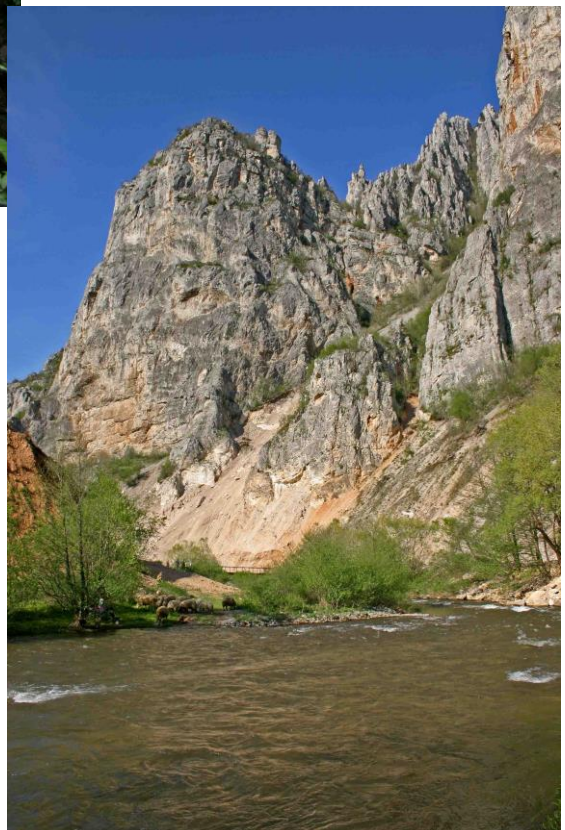
Клисурасто-кањонска долина Јерме усечена је за 600-700 m у односу на венац Гребена и Влашке планине. Иначе, Влашка планина (1443 m н.в.) и Гребен (1338 m н.в.) представљају највише делове подручја реке Јерме.



наспрам Звоначке Бање, и купаста кречњачка узвишења на Гребену која представљају изванредне видиковце. Међутим, најимпресивнију слику пружа вертикални кречњачки зид у чијем се подножју налази село Власи и у који је као ножем урезан узани процеп кањона Јерме. *Слика 6. горе: Клисурасто-кањонска долина Јерме*

- **лепота и разноликост предела,** и сами природни услови у пределу Јерме и околних масива који са клисуром представљају јединствену целину, врло су специфични. С обзиром на то да се Влашка планина спушта од врха (1 440 m н.в.) до манастира (483 m н.м.) скоро 1 000 метара, а да се на другој обали реке Гребен планина (1 337 m) простире у знатној дужини све

Најзначајнији спелеолошки објекти овог подручја су: пећина Ветрена дупка код села Власи, са дужином испитаних канала око 4000 m, генетски и хидролошки повезана са увалом Беровичког поља у коме се налази једна од најдубљих јама у красу Србије - Пештерица, дубока око 160 m, пећина Марково колено изнад Одороваца (у чијој стени је исклесано 6 кревета за хајдуке), Орлова дупка - поткапина дубине око 30 m и Ђеверица - каптиран извор (у близини села Власе) и Костина дупка (пећина у Звоначкој Бањи која се налази у околини заштићеног добра) - извор бањске воде. Осим кањонских литица, интересантном морфопластиком одликују се усамљени кречњачки канали, као што је Асеново кале



до Изворске главе (1 201 m н.в.) и Пресеченог камена (Петачинци), склопљен је "велики басен" који дуго задржава ваздушну влагу и густе магле, а струјање топлог ваздуха навише и хладног ваздуха са ових планина наниже условљава и повећану количину падавина, чему доприноси и велика висина Гребена и Влашке планине. Клисуре Јерме има свој котлински, клисурасти и кањонски део, слично другим клисурама у Србији (компаративне долине). Део Влашке планине где је клисура најшира и најдубља („Клисуре“) је између манастира и Трнских Одороваца. Нарочито висока и стрма је југ-југоисточна страна (кањонски део), долине од манастира „Свети Јован Богослов“ до Трнских Одороваца. *Слика 7. горе десно: Котлински део реке Јерме и кречњачки масиви Влашке планине са траговима еолске ерозије.* Горње стране кањона пружају се од Трнских Одороваца на запад, затим скрећу ка југу, тако да је са северне стране кањонски део долине Јерме најзатворенији. Топлота овог југоисточног дела Србије, нарочито у вегетационом периоду, као и заклоњеност од северних утицаја висином кањона и његовим скретањем на два места, утицали би на клисуру више да није близине великих планина са којих струји хладан ваздух низ стрме планинске стране у Јерму. Ова комбинација фактора (уз микроклиматски и едафски) условила је и разноврсност врста и заједница. Дисецираност рељефа Гребена и Влашке планине омогућила је развој различитих реликтних заједница, од најмезофилнијих до најтермофилнијих, у контактної зони између храстовог и буковог појаса, као и у самој клисури, где је не само микрорељеф, већ и нанорељеф, сложен, с обзиром на многобројне стењаци у клисури. *Слика 8. доле: Усецање реке Јерме код села Власи*



- **културне и историјске вредности** које су представљене средњовековним манастирима и другим непокретним културним добрима, објектима народног градитељства, традиционалним алатима, предметима, занимањима и обичајима локалног становништва.

Највреднији споменик културе, коме је до сада посвећена и највећа пажња, јесте манастир „Свети Јован Богослов“, познатији као манастир Поганово, саграђен у времену политичке и економске несигурности последње деценије XIV века. *Слика 9. Доле: Манастир „Свети Јован Богослов“*



На подручју које припада општини Бабушница евидентирана су три локалитета у непосредној околини заштићеног добра.

Звоначка Бања - у самој Бањи откривени су остаци римских терми.

Јасенов Дел - наспрам Бање уздиже се узвишење Асеново кале на чијем темену се налазе остаци средњовековног утврђења са подграђем Тупан и Двор.

Звонце - северно од села, на једном неистраженом локалитету изнад локалног пута откривено је неколико предмета од бронзе и фрагменти од керамике.

На делу природног добра које припада општини Димитровград постоји већи број локалитета значајних са аспекта споменичког наслеђа.

Петачинци - на локалитету Света Вода, изнад Нојчине мале, на једном узвишеном платоу, налазе се неиспитани остаци непознатог манастира. Цео комплекс је прекривен шупом. У непосредној близини рушевина нађен је већи обрађен камен са урезаним крстом, који је можда служио као часна трпеза. По речима житеља села ту се некад налазио град зван Јагодин.

Иако на планском подручју није извршена свеобухватна проспекција са валоризацијом градитељског наслеђа, постоје непотпуни подаци о постојању античких и средњовековних археолошких локалитета који уживају статус прегходне заштите:

Град Пирот, село Власи:

- Локалитет Црквиште;
- Локалитет Кале, утврђење, антика;
- Локалитет Пиздица-Гувниште, насеље, антика;
- Локалитет Гувниште-Шумје, насеље, антика;
- Локалитет Церина бара-Ајчов дол, насеље, антика;
- Локалитет Чешма, насеље, антика;

Општина Димитровград, село Врапча:

- Локалитет Кале, утврђење, Средњи век;

Општина Димитровград, село Драговита:

- Локалитет Градиште, утврђење, антика;
- Локалитет Селиште, Средњи век;
- Локалитет Црквиште, Средњи век;

Општина Димитровград, село Искровци:

- Локалитет Градиште, утврђење, антика;

- Локалитет Градина-Селска њива, насеље, антика;
- Општина Димитровград, село Куса Врана:
- Локалитет Градиште, утврђење, антика;
- Локалитет Врело-Селиште-Црквиште, насеље, антика;
- Локалитет Калдрма, остаци античког пута;
- Локалитет Јавор, насеље, занатски објекат, антика;
- Локалитет Латинска црква-Вртибог, антика;
- Локалитет Сеоска црква, антика;
- Општина Димитровград, село Петачинци:
- Локалитет Зданије-Света вода-Грађевина, пагански храм-терме, антика
- Локалитет Село, отворено насеље, антика;
- Општина Димитровград, село Поганово:
- Локалитет Селиште-Село-Србинова и Везенкова мала, отворено касноантичко насеље и некропола;
- Локалитет Нишор-Пиздица, храм Јупитера;
- Локалитет Боботан, касноантичко-рановизантијско насеље и ранохришћанска црква;
- Локалитет Ћиташов камик, касноантичко-рановизантијско утврђење;
- Локалитет Преот. мање отворено насеље - издвојени објекат;
- Општина Димитровград, село Скрвеница:
- Локалитет Градиште, утврђење, антика;
- Општина Димитровград, село Трнски Одоровци:
- Локалитет Црквиште-Манастир Светог Јована-Муштар, античка грађевина.

- **Шума и шумска вегетација**

У ширем подручју Јерме, које обухвата склопљени и отворени део клисуре и ниже и више делове изнад клисуре, налазимо велики број различитих заједница, захваљујући пре свега висинском дијапазону подручја, разноврсном, сложеном рељефу и разликама између склопљених и отворених делова клисуре. Поред већег броја полидоминантних реликтних шумских заједница, од термофилних до мезофилних у нижој и вишој зони клисуре, налазимо осиромашене реликтне заједнице и заједнице савременог типа, тако да клисура представља добар пример који показује не само садашњу разноврсност заједница, већ и њихово порекло, као и историјски развој вегетације и њено осиромашење и деградацију. Полазећи од исходних заједница полидоминантног типа и еколошко – ценолошких разлика међу њима, издвојене су две основне развојне серије заједница:

- прва је на нижим, топлијим теренима до 700 (800 m н.в.), и
- друга је на хладнијим, вишим теренима, изнад 800 m н.в., у контактної зони између храстовог и буковог појаса.

Прва серија је са полидоминантним заједницама: *Carpino orientalis* и *Quercetum mixtum* и *Syringo-colurnetum mixtum* и изведеним осиромашеним заједницама: *Quercetum cerris carpinetosum orientalis*, *Quercetum ceris carpinetosum betuli*, *Syringo-Carpinetum orientalis*, *Carpinetum orientalis* и *Syringetum vulgaris*.

У другој серији су полидоминантне заједнице: *Fago-Aceri intermediae-colurnetum*, *Fraxino-Aceri intermediae-colurnetum* и *Syringo-Aceri intermediae-colurnetum*, са изведеним заједницама: *Fagetum submontanum colurnetosum*, *Aceri-Fraxinetum colurnetosum*, *Fagetum montanum (calcicolum)* и др. *Слика 10. доле: Шума букве у ГЈ „Тумба-Ракитска гора“*



У ширем подручју Јерме доминирају сладуново – церове шуме са грабићем на силикатима (*Quercetum farnetto – cerris carpinetosum orientalis*), церове шуме са грабићем (*Quercetum cerris carpinetosum orientalis*) на кречњацима, као и њихови деривати са доминацијом грабића.

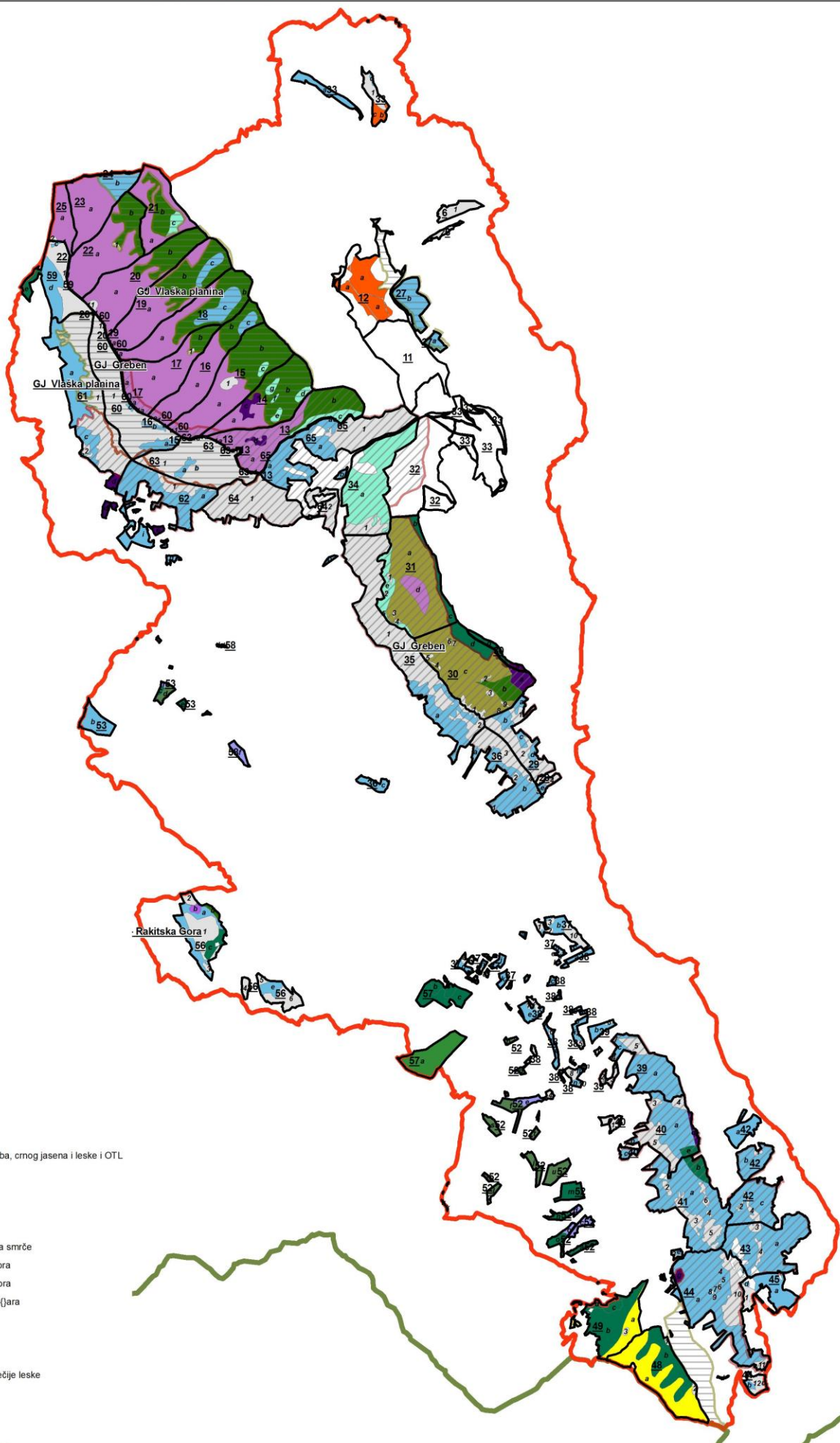
Укупна површине под државном шумом према шумарским основама износи 2027,2559 ha или 28,63 % укупне површине СРП.

Прилог 1: Карта састојинских целина

SPECIJALNI REZERVAT PRIRODE "JERMA"

karta sastojinskih celina

R 1:30.000



Legenda

- jerma_odeljenja
- jerma_GJ
- prva zona lok. Greben
- prva zona lok. Turka
- druga zona lok. Petacinci
- druga zona lok. Greben
- druga zona lok. Vlasi selo
- druga zona lok. Panica
- granica zaštićenog područja

jerma_odseci

sastojinska celina

- Čistine
- Devastirana šuma bukve
- Devastirana šuma cera
- Devastirana šuma sladuna
- Devastirane šume grabica, crnog graba, crnog jasena i leske i OTL
- Izdanačka mešovita šuma cera
- Izdanačka mešovita šuma sladuna
- Izdanačka šuma bagrema
- Izdanačka šuma bukve
- Veštački podignuta mešovita sastojina smrčje
- Veštački podignuta sastojina belog bora
- Veštački podignuta sastojina crnog bora
- Veštački podignuta sastojina ostalih li(j)ara
- Visoka (jednodobna) (uma bukve
- Visoka (raznodobna) (uma bukve
- Visoka šuma bukve sa javorima
- Visoka šuma bukve, crnog graba i mečije leske
- šibljak
- šikara
- devastirana (uma vrba

- **Хидролошке одлике**

Главна хидролошка појава подручја је водоток Јерме. Од укупне дужине тока реке Јерме 72,1 km, нашој земљи припада 45,1 km, и то у горњем току, од извора до улаза у Бугарску 17,1 km, и од поновног улаза у нашу земљу (код села Петачинци) до ушћа у Нишаву 28 km. *Слика 11. доле: Кањон реке Јерме*



Густина речне мреже у сливу Јерме је релативно велика. На сваки квадратни километар слива јавља се просечно 907 m водених токова.

На свом току Јерма прима већи број притока. Бројније и дуже су десне притоке, те је слив извесно асиметричан. Значајније притоке у нашем делу слива са леве стране су Звоначка и Кусовранска река и Погановска река са десне стране.

Звоначка река постаје од Нашушовске и Ракитске реке које се састају код села Звонци, на 641 m надморске висине. У Јерму се улива недалеко од манастира Св.Јован, у селу Трнски Одоровци, на 549 m надморске висине. Ерозија у сливу Звоначке реке и њене притоке граде на ушћима простране плавине од крупног камена и шљунка. По овоме је нарочито карактеристична Ракитска река.

Кусовранска река је дугачка 11 km. Постаје од вода више потока који се састају у подножју врха Тумба (1173 m н.в.) и воде јаког извора Брба, који се јавља под врхом Рњош (1274 m н.в.). Укупна дужина водених токова у сливу Кусовранске реке је 30,5 km. Притоке су кратке и великог пада. Воде има током целе године. После киша и топљења снега Кусовранска река брзо надође и тада има велику транспортну снагу.

Погановска река постаје од више потока који се састају код села Поганова. То је највећа десна притока Јерме на нашој територији, дугачка је 10 km, а дужина свих токова у њеном сливу је 39 km. Воде има током целе године, мада за време лета веома мало. Изворишна челенка Погановске реке има изглед широке лепезе, долина јој је уска, а укупан пад корита износи 415 m.

- **Климатске одлике**

С обзиром да се налази у југоисточном делу Србије, у близини Пиротске котлине и Знепоља у Бугарској, што би подразумевало израженост континенталних климатских обележја, климатске прилике подручја реке Јерме су због већих надморских висина и морфолошког склопа, у одређеној мери измењене у односу на климу поменутих области. Доминантни део подручја је са надморским висинама већим од 600 m, а једна четвртина подручја је у зони изнад 1000 m н.в. Средње годишње температуре ваздуха за период 1961-1985. године износиле су Пироту

10,5C а у Димитровграду 9,7C. Међутим, виши и отворенији делови долине, а поготову теме и североисточно залеђе Влашке планине и Гребена и падине Руја имају знатно ниже температуре. Средње јануарске температуре на целом подручју су испод нуле. Најниже температуре јављају се на високим планинама где је средња фебруарска температура испод нуле. Највише средње месечне температуре ваздуха јављају се у јулу и августу, и сасвим сигурно да оне у нижим деловима слива достижу па и премашују 20C (Пирот 21,8C, Димитровград 20,7C). Високе летње температуре последица су знатне континенталности слива и његове затворености у односу на правце главних ветрова. Јесен је топлија од пролећа.

Средња годишња температура у нижим деловима слива креће се око 10C, а у вишим, сразмерно висини 5 до 7C. Апсолутне максималне температуре условљене континенталношћу подручја свакако достижу 35 до 40C, а апсолутне минималне, у вишим деловима -20 до -30C. Апсолутна амплитуда варира између 60 и 70C, што је за овај део Србије сасвим реална вредност и уобичајена појава. Овакав термички режим одлика је континенталне и субпланинске климе, каква у сливу Јерме и влада.

Падавине - средња годишња висина падавина различита је у појединим деловима слива. Најнижи делови слива добијају испод 600 mm падавина у току године, а на планинама се излучи 800 до 1000 mm. Већа количина падавина излучује се у виду кише, а мање у виду снега. Снег се различито задржава у појединим деловима слива и знатно утиче на режим Јерме и њених притока.

Средња годишња сума падавина, за период 1961-1985. год., на станици Пирот износи 624 mm, а на станици Димитровград 651 mm.

У зимским месецима падавине се излучују у виду снега. Дебљина снежног покривача у нижим деловима је 20 до 30 mm, а у вишим преко 50 mm. Број дана са снегом најмањи је у Сукову (80 до 100 у току године), нешто већи у Борову и Звонцу (100 до 120), а највећи на високим планинама.

С обзиром да се на предходно поменутих станицама не врши мерење дужине трајања сијања сунца, а на основу података са станице Димитровград, на којој је забележена дужина трајања сијања сунца 2104,1ч, може се закључити да подручје реке Јерме има велики број ведрих дана са интензивним сијањем сунца.

Ветрови и испарења - на подручју реке Јерме највећу частину имају источни ветрови (Димитровград - 159 промила). Ови ветрови долазе из изворишног дела слива Нишаве и делом захватају слив Јерме. У слив Јерме продиру и западни ветрови како преко простране висоравни на Власини, тако и из долине Нишаве. Западни ветрови су главни извор влаге. Високе летње температуре ваздуха и ветрови условљавају знатно испаравање. Испаравање повећава и вегетацију која је у извесним деловима слива веома бујна. Супротно томе, кречњачки састав знатних делова слива смањује испаравање, јер је отицање воде подземно.

• Земљиште

Дубина земљишта варира од плитког до дубоког, и веома често матични супстрат избија на површину. Влажност земљишта зависи од склопа, експозиције и инклинације, и у већини случајева се ради о земљишту ниске влажности. На бази опште класификације земљишта у Југославији (Ћирић, 1989) на подручју клисуре реке Јерме су заступљени следећи типови земљишта:

- кречњачко-доломитна црница (Гребен и Влашка планина),
- смеђе земљиште на кречњаку (Гребен и Влашка планина),
- дистрично смеђе земљиште (Гребен),
- еутрично смеђе земљиште (Гребен и Влашка планина),
- смеђе подзоласто земљиште на силикатним стенама (Гребен)

- илимеризовано смеђе земљиште (Влашка планина),
- хидроморфна земљишта (замочварене површине око Јерме и изворишта).

Прилог 2: Карта врсте земљишта

SPECIJALNI REZERVAT PRIRODE "JERMA"

karta vrste zemljišta

R 1:30.000



Legenda

- prva zona lok. Greben
- prva zona lok. Turka
- druga zona lok. Petacinci
- druga zona lok. Greben
- druga zona lok. Vlasi selo
- druga zona lok. Panica
- granica zaštićenog područja

jerma_odseci

VRSTA_ZEM

- šuma
- šumsko zemljište
- njiva
- pašnjak
- golet
- kamenjar
- jerma_odjeljenja
- jerma_GJ

1.2. Структура површина Специјалног резервата природе „Јерма“ и дужина спољне границе и граница режима заштите

Специјални резерват природе „Јерма“ налази се на територији општина Пирот, Димитровград и Бабушница укупне површине 6.994, 4077 хектара, односно према Уредби о проглашењу Специјалног резервата природе „Јерма“ („Сл.гл.РС“, број 101/19.09.2014.године) структура површина је:

1. Површина СРП „Јерма“ по власништву:

Редни број	Власништво	Површина	
		ha	%
1.	државно	2.913, 0001	41,65
2.	приватно и др.	4.081, 4076	58,35
Свега СРП „Јерма“		6.994, 4077	100,00

2. Површина СРП „Јерма“ по режимима заштите, који представљају скуп мера и услова којима се одређује начин и степен заштите, коришћења, уређења и унапређења заштићеног природног добра:

Редни број	Режим заштите	Површина	
		ha	%
1.	I степена	943,1763	13,49
2.	II степена	392,1093	5,60
3.	III степена	5.659,1221	80,91
Свега СРП „Јерма“		6.994,4077	100

3. Површина шума по режимима заштите у СРП „Јерма“:

Редни број	Режим заштите	Површина	
		ha	%
1.	I степена	896,5775	44,22
2.	II степена	357,0884	17,61
3.	III степена	773,5900	38,15
Свега СРП „Јерма“		2027,2559	99,98

4. Површина шума у првом степену заштите по власништву у СРП „Јерма“:

Редни број	Режим заштите	Површина	
		ha	%
1.	Епархија Нишка	26,1584	3
2.	Државно власништво	870,4191	97
Свега СРП „Јерма“		896,5775	100

Према решењу Републичке дирекције за реституцију (146-03-46-00-00059/2010 од 23.11.2010. год.) извршен је повраћај и упис права својине у корист Српске православне цркве, Епархије Нишке Манастиру „Свети Јован Богослов“, Поганово, општина Димитровград, у укупној површини од 98,33 ха, од чега се део површине од 26,1584 ха налази у првом степену заштите локалитета „Кањон Јерме са деловима Гребен и Влашке планине“. Досадашњи корисник катастарких парцела које су предмет реституције било је ЈП „Србијашуме“, Београд.

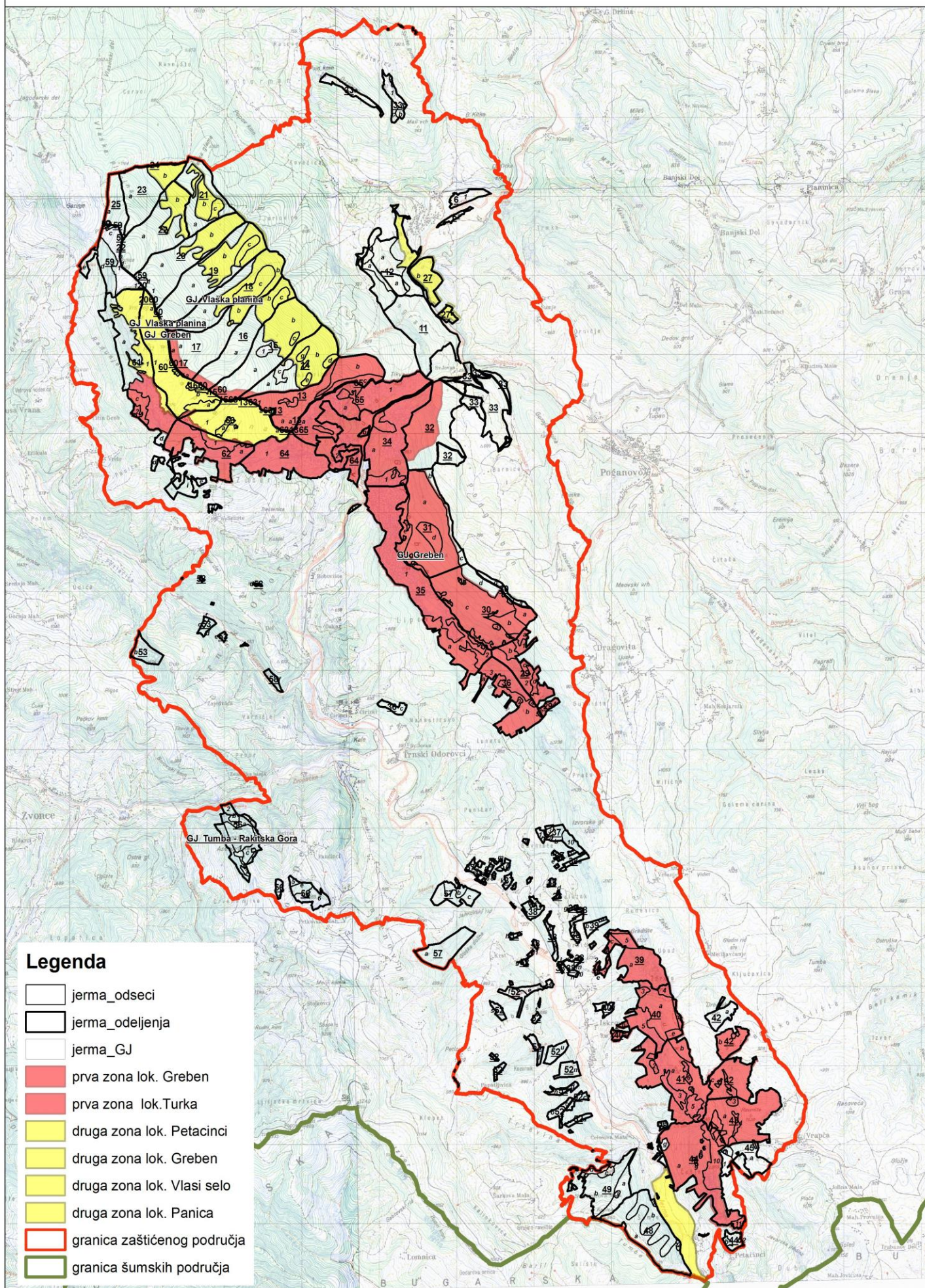
1. Дужина граница по режимима заштите у СРП „Јерма“:

Редни број	Режим заштите	Површина ha	Дужина границе km
1.	I степена	943,1763	54,74
2.	II степена	392,1093	30,37
3.	III степена	5.659,1221	142,11
Свега III „Јерма“		6.994,4077	227,77

Прилог 3: Карта са режимима заштите СРП „Јерма“

SPECIJALNI REZERVAT PRIRODE "JERMA"

R 1:30.000



2.

ОЦЕНА СТАЊА ЖИВОТНЕ СРЕДИНЕ

СРП „Јерма“

Оцена стања животне средине СРП „Јерма“

Животна средина на подручју СРП „Јерма“ представљена је условима, ресурсима и природним вредностима, тако да је очување и унапређење квалитета одређено односом природних и антропогених фактора. Квалитет животне средине на простору заштићеног подручја зависиће од поштовања прописаних режима заштите, коришћења и одрживог развоја природних и створених вредности и природних ресурса.

Циљеви заштите животне средине и природе на подручју СРП „Јерма“ су:

- заштита највреднијих природних добара,
- заштита амбијеталне целине,
- заустављање ерозије у најугроженијим подручјима,
- очување природних предела посебних вредности и значаја, угрожених и ретких биљних и животињских врста и њихових заједница,
- очување биодиверзитета,
- заштита природних предела око културно - историјских споменика и др.

Подручје СРП „Јерма“ поседује изузетне вредности које су допринеле успостављању заштите и представљају потенцијал за развој заштићеног подручја. У овом моменту, приметна је диспропорција у развоју заштићеног подручја Јерме у поређењу са другим деловима Републике Србије.

Полазећи од постојећих природних и познатих квалитативних одлика сматра се да предео СРП „Јерма“ припада мало антропогено измењеној средини. Малобројно локално становништво углавном се бавило и бави се екстензивном пољопривредом и веома мало сточарством. Недостатак индустријских постројења и већих загађивача, условило је да је подручје СРП „Јерма“ и његова околина остала са очуваном и здравом животном средином. Употреба пестицида, вештачких ђубрива и других хемијских средстава је релативно мала и скоро безначајна. Повременим мерењима квалитета воде, ваздуха и буке добијени су резултати који указују да за сада не постоји опасност од загађења.

Задњих година напуштана су сеоска насеља, присутан је и тренд старења становништва односно једном речју подручје Јерме је демографски угрожено. Подручје без житеља нема ни активности које могу негативно утицати на животну средину. Недовољна инфраструктурна опремљеност насеља има негативан утицај на квалитет животне средине у делу који се односи на управљање отпадом.

Експлоатација шуме на подручју Јерме је интензивна тако да постоји деградација разних станишта у мањем обиму, а лов, риболов, брање и сакупљање разних врста постоји у извесном обиму.

Један од фактора угрожавања животне средине може бити активирање затвореног рудника „Јерма“ у селу Ракити у општини Бабушница у коме се радила експлоатација каменог угља. Може угрозити подручје СРП „Јерме“, низводно од реке Блаташнице која се улива у реку Јерму.

Такође, фактор угрожавања животне средине представљају Просторним плановима предвиђене минихидроелектране за изградњу чије су локације утврђене на основу потенцијалног катастра малих хидроелектрана, у периоду пре него што су утврђени режими заштите и у ком је до сада велики број изворишта и потока пресушио или су измештени природним тектонским и хидролошким процесима. Предвиђене локације

мини hidroелектрана су на еколошки чистом терену, на незагађеним рекама и водотоцима, са евидентираним бројним строго заштићеним врстама, у првом реду поточним пастрмом и раком. Било какво преграђивање и деривација воде за потребе мини hidroелектрана представља инвазиван и директан утицај на биодиверзитет и деградацију целокупног екосистема СРП Јерме. У првом реду, утиче негативно на режим подземних вода и изворишта, ихтиофауну и живи свет акватичног екосистема, као и на речна корита и приобаље са даљим последицама на биодиверзитету. Негативан утицај успостављања мини hidroелектрана огледа се и на развој туризма, како сеоског тако и спортско – рекреативног, односно директно утиче на природни амбијент и лепоту предела.

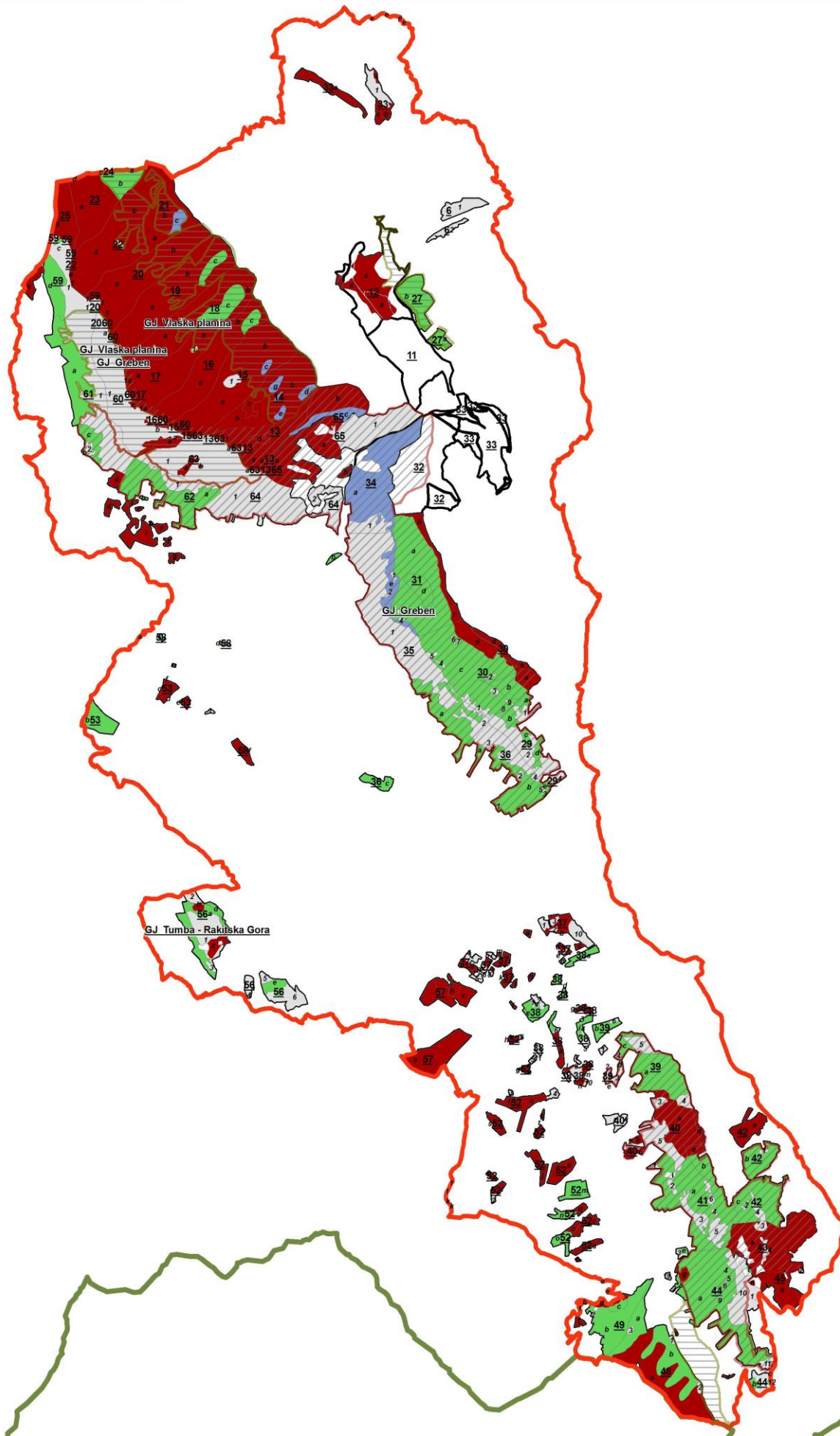
За зоне изворишта водотока прве класе квалитета, неопходно је искључити или ограничити активности које би нарушиле бонитетску класу, т.ј. третирали ове екосистеме као врло осетљива станишта, веома значајна за заштиту биодиверзитета. Изградња водопривредних објеката и регулисање корита река могу имати негативне утицаје на захтевани режим заштите природних добара чиме би се угрозила значајна природна подручја, еколошке мреже и еколошки коридори са ретким биљним и животињским врстама, квалитет воде, земљишта, укупног биодиверзитета и заштита предела, што захтева примену мера заштите животне средине и мере компензације и то:

- порибљавање, али само на основу одговарајућих ихтиолошких студија и пројеката порибљавања;
- забрана изградње рибњака, осим хладноводних, салмонидних рибњака на водотоцима на којима се тиме не угрожавају постојећа изворишта.
- забрања изградње мини hidroелектрана односно бране „Одоровци” испод ушћа Звоначке реке инсталисане снаге 15,7 MW, даље предвиђено Стратегијом управљања водама на територији Републике Србије до 2034. године на реци Јерми и притокама.

Заштита рибарског подручја СРП „Јерма” (Звоначка река, Кусовранска река, Погановска река и река Јерма), може бити угрожена предузимањем радњи и активности (регулација водотокова, изградња објеката и др.), којима се нарушавају еколошке одлике вода и угрожава рибљи фонд, посебно у дефинисаним природним плодистима, па се оне ограничавају на грађевинско подручје насеља, а у складу са Програмом управљања рибарским подручјем и Законом о заштити и одрживом коришћењу рибљег фонда („Службени гласник РС”, број 128/14).

Прилог 4: Карта основне намене шума у СРП „Јерма”

SPECIJALNI REZERVAT PRIRODE "JERMA"
karta osnovne namene šuma
R 1:30.000



Legenda

- prva zona lok. Greben
- prva zona lok. Turka
- druga zona lok. Petacinci
- druga zona lok. Greben
- druga zona lok. Viasi selo
- druga zona lok. Panica
- granica zaštićenog područja
- jerma_odseci**
- NAM_OSN**
- čistine
- 10 - proizvodnja tehničkog drveta
- 26 - zaštita zemljišta od erozije
- 66 - stalna zaštićena šuma
- jerma_odeljenja
- jerma_GJ

3.

ПРЕГЛЕД АКТИВНОСТИ, ДЕЛАТНОСТИ И ПРОЦЕСА КОЈИ ПРЕДСТАВЉАЈУ ФАКТОРЕ УГРОЖАВАЊА СРП „Јерма“

Преглед активности, делатности и процеса који представљају факторе угрожавања СРП „Јерма“

Активности, делатности и процеси који могу представљати факторе угрожавања СРП „Јерма“ непосредно су везани за природне и створене вредности, односно њихову заштиту, коришћење и одрживи развој.

Корисници и власници природних и створених вредности на подручју СРП „Јерма“, као и посетиоци могу бити фактор угрожавања ако у свом раду и деловању не поштују прописане режиме заштите, мере забране и коришћења. Заштита природе и животне средине мора бити интегрална на подручју СРП „Јерма“.

Активности, делатности и процеси који могу представљати потенцијалне факторе угрожавања СРП „Јерма“:

- не поступање у складу (или не доношење) са урбанистичким плановима, шумским, ловним, риболовним, водним основама и другим пројектима,
- не поступање у складу са одредбама Закона о заштити природе које се односе на обавезу: прибављања Услови заштите природе и животне средине, обезбеђења одговарајућих сагласности за извођење разних активности и делатности на подручју СРП „Јерма“ и поступања у складу са донетим урбанистичким плановима, пројектима и разним другим основама,
- не поступање у складу са одредбама Уредбе о проглашењу Специјалног резервата природе „Јерма“,
- не поступање у складу са одредбама Правилника о унутрашњем реду и чуварској служби СРП „Јерма“,
- не увођење јединственог система управљања отпадом на подручју СРП „Јерма“. Неадекватно управљање отпадом у сеоским срединама представља један од проблема животне средине на подручју СРП „Јерма“. Наиме, може се рећи да до сада, на заштићеном подручју није било организованог уклањања отпада у појединим забаченим сеоским срединама. Разлог томе је неуређена инфраструктура односно неадекватни категорисани путеви, те немогућност прилаза специјализованих возила за транспорт комуналних возила. Локално становништво у сеоским срединама, кога је све мање на подручју, одлаже отпад на привремена сметилишта, врло често поред река, на периферији сеоских насеља и поред путних праваца, што представља опасност по здравље људи и животну средину.
- не спровођење јединственог система управљања водним ресурсима на подручју СРП „Јерма“,
- не могућност реализације изградње планиране инфраструктуре (саобраћајне, телекомуникационе, туристичке и др.),
- не адекватно решавање изградње канализационог система у насељима и будућим туристичким центрима на подручју СРП „Јерма“,
- не успостављање адекватног система коришћења енергије на подручју СРП „Јерма“,
- не успостављање система сталног мониторинга свих параметара квалитета животне средине на простору СРП „Јерма“,
- изградња деривационих минихидроелектрана на брдскопланинским рекама и потоцима. На бројним локацијама које су предвиђене за изградњу нема довољно воде у току целе године јер представљају потоке и изворишта главних токова река. Такође бројни потоци Програмом управљања рибарским подручјем

„Јерма“ дефинисани су као посебна станишта риба, у првом реду поточне пастрмке, чиме се директно утиче на бројно стање рибљег фонда. Поред тога у дефинисаним посебним стаништима забрањене су било какве активности, односно предузимање било каквих радњи и активности којима се нарушавају еколошке одлике воде и угрожава рибљи фонд, сагласно члану 27. Закона о заштити и одрживом коришћењу рибљег фонда („Службени гласник РС“, бр.128/14 и 95/18. – др.закон).

- друге активности и процеси које се спроводе супротно принципима заштите и одрживог развоја природних ресурса и добара СРП „Јерма“.

4.

ДУГОРОЧНИ ЦИЉЕВИ ЗАШТИТЕ, ОЧУВАЊА И

УНАПРЕЂЕЊА И ОДРЖИВОГ РАЗВОЈА

СРП „Јерма“

Дугорочни циљеви заштите, очувања и унапређења и одрживог развоја СРП „Јерма“

Концепт заштите СРП „Јерма“ заснива се на:

- очувању и унапређивању укупних природних вредности и ресурса;
- очувању предеоних одлика;
- очувању културно - историјског наслеђа;
- одрживом коришћењу природних ресурса (пољопривредног земљишта, шума, вода, минералних сировина);
- обезбеђењу услова за органску пољопривреду и унапређење стања;
- планском уређењу и изградњи;
- развоју рекреације и туризма, укључивању заштићеног подручја у функцији рекреације, туризма и образовања и уређењу простора ради обезбеђења наведених активности;
- развоју научно – истраживачког рада;
- промоцији и пропаганди природних вредности и особености подручја;
- стварање услова за бољи живот локалног становништва на територији СРП „Јерма“ и околине;
- усклађеном развоју привредних активности са заштитом природе и потребама које се намећу након детаљног вредновања природних и људским радом створених вредности.

Дугорочни циљеви заштите, очувања и унапређења и одрживог развоја СРП „Јерма“ су:

- заштита природе и природних вредности;
- заштита животне средине;
- заштита непокретних културних добара;
- развој пољопривреде и ревитализација села;
- развој шумарства и ловства;
- развој туризма;
- развој насеља и изградња инфраструктуре.

1. Заштита природе и природних вредности оствариће се кроз:

- очување (одржање) разноврсности дивље флоре и фауне и њено повећање реинтродукцијом несталих аутохтоних врста животиња и биљака;
- очување станишта, јачање и просторно ширење популација строго заштићених биљних и животињских врста;
- одржање екосистемске разноврсности и заштиту природних екосистема и агроекосистема од инвазивних врста биљака и животиња, као и од других врста, сорти и раса, које уносе непожељне промене у природни и агробiodиверзитет;
- умерено повећање површине под шумом, очување и унапређење разноврсности и аутохтоности дендролошког састава, побољшање структуре шумских састојина - првенствено у храстовом појасу и превођење изданаčkih шума у високе;
- проактивну заштиту земљишта од водне ерозије, загађивања и других деградационих процеса, заштиту вода од загађивања и неповољних промена хидролошких режима, заштиту ваздуха од загађивања, заштиту од прекомерне буке и других неповољних утицаја на природу и људе;

- конзервацију делова подручја у затеченом стању ради заштите интегритета и спонтаног функционисања њиховог укупног природног комплекса, за научне, образовне и културне сврхе;
- очување, приказивање и одрживо коришћење места, природних објеката и појава који својим геолошким, геоморфолошким, хидрографским или другим обележјима представљају истакнуте, ретке и привлачне вредности гео-наслеђа;
- очување разноврсности, живописности и лепоте предела, унапређење његовог квалитета и уређености у зонама и коридорима становања, саобраћаја, привредних активности и рекреације и спровођење санације и рекултивације деградираних површина;
- дефинисање ограничења у погледу организације ловних и рибарских подручја;
- омогућавање доступности људима пејзажних, биолошких и других вредности и природних ресурса подручја за одрживо коришћење у оквиру туризма, рекреације и комплементарних активности, науке, образовања, спорта и друго;
- интегрисање презентације природних вредности у туристичку понуду путем заједничких програма, планова, и пројеката, уз издвајање дела туристичког профита за потребе заштите природе која представља туристички мотив;
- утврђивање обавеза да се у конкретним планским решењима у разумној и усклађеној мери поштују интереси заштите и развоја у оквирима националних и међународних правних норми, стандарда и препорука који се односе на заштиту природе и животне средине, генерално и на конкретне развојне намере, а уз уважавање примера тзв. „добре праксе”.

2. Заштита животне средине оствариће се кроз:

1. очување, унапређење и заштиту квалитета животне средине;
2. рационално коришћење природних ресурса;
3. очување, унапређење и заштиту амбијенталних, естетских и туристичко-рекреативних потенцијала подручја;
4. развој интегралног информационог система о стању природе и животне средине;
5. популаризацију заштите природе и животне средине и развијање еколошке свести у јавности, код локалног становништва и посетилаца/туриста,
6. подршку програмима еколошког васпитања и образовања деце и омладине;
7. израду просторних и урбанистичких планова којима ће се утврдити планска решења, режими и услови коришћења, организације и уређења простора;
8. хармонизацију развоја привредних активности, изградњу и уређење простора са режимима и условима заштите природе и животне средине;
9. обезбеђење саобраћајних, санитарних, енергетских и других техничких услова који омогућују висок квалитет животне средине;
10. санацију и ревитализацију загађених, деградираних и неплански изграђених простора (деградираних пашњака, површина са израженом ерозијом, рударских копова, каменолома, позајмишта, непланске изградње и сл.);
11. мелиорацију деградираних шума;
12. уређење и коришћење ратарских површина.

Управљач ће у оквиру остварења циља заштите животне средине имати изузетно одговоран посао да обезбеди доследно поштовање свих законских прописа из области заштите животне средине, посебно у делу који морају да испуне сви корисници Парка природе при извођењу разних активности и радова. Поштовање Закона о процени утицаја на животну средину („Службени гласник РС“, број 135/04 и 36/09), Закона о стратешкој процени утицаја на животну средину („Службени гласник РС“, број 135/04 и 88/10), Закона о интегрисаном спречавању и контроли загађивања животне средине („Службени

гласник РС“, број 135/04, 25/15 и 109/2021) и Закона о заштити животне средине („Службени гласник РС“, број 135/04, 36/09, 36/09 – др.закон, 72/09 – др.закон, 43/11, 14/16, 46/18 и 95/18 – др.закон). Остварење дефинисаног циља Управљач може остварити само уз претходно спроведену едукацију корисника СРП „Јерма“ из области очувања животне средине и подршку републичке инспекције за заштиту животне средине, грађевинске инспекције и других институција.

3. Заштита непокретних културних добара оствариће се кроз:

- формирање јединствене информационе основе о културном наслеђу на подручју СРП „Јерма“ односно инвентаризација и картирање културне баштине на подручју СРП „Јерма“ (археолошка налазишта, цркве, објекти нагодног градитељства, записи, црквени објекти, локације од посебног значаја за локално становништво)
- израда студије заштите и ревитализације културне баштине на подручју;
- ургентне активности конзервације, рестаурације и ревитализације откривених највреднијих и најугроженијих непокретних културних добара;
- обезбеђивање потребних техничких, материјалних, организационих и других услова за заштиту и ревитализацију, истраживање и презентацију археолошких и споменичких локалитета;
- испитивање могућности и оправданости изградње етно насеља у близини Бабушнице, Пирота и Димитровграда;
- успостављање етно кутка у центрима за посетиоце;
- подршка одржању традиционалних заната, обнови објеката народног градитељства;
- интензивирање рада на заједничкој заштити народног градитељства у сарадњи са Заводом за заштиту природе Србије и Заводом за заштиту споменика културе;
- израда пројеката за унапређење туристичке понуде, уређење села, обезбеђивање средстава за уређење фасада кућа и кровова у традиционалној архитектури;
- успостављање типологије кућа у селима СРП „Јерма“, као и рад на заштити и унапређењу постојећи сеоских кућа и модела кућа које карактеришу архитектуру заштићеног подручја;
- сталну едукацију и информисање јавности, посетилаца и локалног становништва о вредностима културне баштине;
- презентацију културних добара на подручју СРП „Јерма“.

4. Развој пољопривреде и ревитализација села оствариће се кроз:

- очување површина и плодности пољопривредног земљишта;
- усклађивање коришћења пољопривредног земљишта са прописаним режимима заштите;
- обезбеђивање подршке опстанку породичних газдинстава на подручју СРП „Јерма“;
- обнову и развој сточарства, са ослоном на еколошки безбедно коришћење пространих пашњака СРП „Јерма“ напасањем стада на традиционалним пашњацима;
- реконструкцију и изградњу објеката у функцију узгоја домаћих животиња и за прераду и смештај разних производа;
- повећање запослености сеоског становништва;
- развој партнерског односа са локалном самоуправом и
- унапређење услова живљења на селу.

5. Развој шумарства, ловства и рибарства оствариће се кроз:

- заштиту, очување биодиверзитета и унапређење функција шумских екосистема;
- унапређење стања шума и шумске инфраструктуре;
- превентивну заштиту шума од различитих угрожавајућих фактора, а посебно од пожара;
- саветодавне активности сопственика шума;
- обезбеђивање услова и могућности за коришћење и развој шумарства у оквиру научноистраживачке, образовно-васпитне, спортско-рекреативне, као и друге делатности;
- институционално опремање и организовање за потребе мониторинга и истраживања шума;
- израду планова и програма газдовања шумама;
- усаглашавање интереса шумарства и ловства са развојем туризма на подручју СРП „Јерма“;
- усаглашавање планске документације за газдовање ловиштима којима газдују ловачка удружења „Понишавље“ – Пирот, „Видлич“ - Димитровград и „Срол“ - Бабушница;
- контролу активности и мониторинг дивљачи на подручјима којима газдују ловачка удружења;
- утврђивање бројног стања пребројавањем дивљачи;
- спровођење мера за очување травнатих површина у циљу заштите биодиверзитета;
- контролу коришћења споредних шумских производа (обука берача и израда плана коришћења споредних шумских производа, уз предходно прибављање дозвола од Министарства);
- гајење и заштиту дивљачи (израда чека, хранилишта, табли за обележавање, набавка опреме, пребројавање дивљачи, санитарни одстрел, прихрана дивљачи);
- унапређење ловства побољшањем стања и фонда дивљачи у постојећим ловиштима и формирањем комерцијалних ловишта у складу са режимима заштите, уз активну заштиту неловне дивље фауне као дела шумских екосистема;
- изградња Природњачког музеја СРП "Јерма" у функцији успостављања научно истраживачког центра и центра за боравак посетилаца и развој ловног и риболовног туризма.
- изградњу и уређење риболовних ревира, уређењу обале риболовних вода намењених рекреативном и спортском виду риболова у складу са планским документима, уређењу стаза и постављању мобилијара у непосредној близини риболовних вода, промовисању мушичарења.

5. Развој туризма оствариће се кроз:

- развој туризма као водеће привредне гране на подручју СРП „Јерма“, која ће допринети одрживом развоју заштићеног подручја;
 - развој туризма у функцији заштите, ревитализације и презентације природних и културних добара СРП „Јерма“;
- развој зимског и летњег облика туризма;
- развој екотуризма и агротуризма;
- едукацију и информисање локалног становништва, посетилаца и шире јавости о вредностима СРП „Јерма“ и туристичким потенцијалима.

6. Развој насеља и изградња инфраструктуре оствариће се кроз:

- успостављање демографске виталности становништва и ублажавање депопулационих тенденција на подручју СРП „Јерма“;
- побољшање образовне и економске структуре становништва оживљавањем привредних активности;
- повећање квалитета живљења становништва на подручју СРП „Јерма“;
- изградњу неопходне инфраструктуре за квалитетно живљење на простору, одрживо коришћење и развој.
- израду планова детаљне регулације за поједина подручја од интереса локалне самоуправе и заједнице за даљи развој и очување.

Управљање заштићеним подручјем СРП „Јерма“, сагласно достигнућима у заштити природе, засновано је на принципима одрживог развоја. Због тога је један од главних задатака Управљача, али и осталих локалних органа и институција, усклађивање интереса и превазилажење конфликтних ситуација.

5.

АНАЛИЗА И ОЦЕНА УСЛОВА ЗА ОСТВАРИВАЊЕ ДУГОРОЧНИХ ЦИЉЕВА ЗАШТИТЕ, ОЧУВАЊА И УНАПРЕЂЕЊА И ОДРЖИВОГ РАЗВОЈА СРП „Јерма“

Анализа и оцена услова за остваривање дугорочних циљева заштите, очувања и унапређења и одрживог развоја СРП „Јерма“

Полазећи од чињенице да су дугорочни циљеви заштите, очувања и унапређења и одрживог развоја СРП „Јерма“:

- Просторно дефинисање посебних природних и других вредности;
- Посебне активности у циљу унапређења утврђених посебно вредних геоморфолошких локалитета, издвојених заједница реликтних полидоминантних типова шума, као и простора предвиђених за режим заштите првог степена;
- Мониторинг ретких и угрожених биљних и животињских врста;
- Очување и заштита фауне риба;
- Заштита свих елемената животне средине по високим или највише могућим еколошким стандардима и
- Стимулисање одрживог развоја;

1) Просторно дефинисање посебних природних и других вредности

Завод за заштиту природе Србије у Студији заштите Специјалног резервата природе „Јерма“ (2013.година) обрадио је темељне вредности заштићеног подручја.

Влада Републике Србије донела је Уредбу о проглашењу Специјалног резервата природе „Јерма“ којом је дефинисала: назив и врсту заштићеног подручја; опис основних вредности; границе заштићеног подручја са режимима заштите; активности и радње које је забрањено вршити у зонама режима заштите; основне елементе заштите и развоја заштићеног подручја; права и обавезе субјеката у заштићеном подручју; управљача, његова права и обавезе; начин обезбеђења средстава за заштиту и развој заштићеног подручја и рад управљача и друге елементе од значаја за заштићено подручје.

Јавно предузеће за газдовање шумама „Србијашуме“, као управљач заштићеног подручја има обавезу да:

- чува заштићено природно добро и спроводи утврђене режиме заштите, односно прописане забране и правила унутрашњег реда (Правилник о унутрашњем реду и чуварској служби („Сл.гл.РС“ бр. 30/27.03.2015));
- обележи заштићено природно добро, његову спољну границу и границе површина на којима су утврђени режими заштите I и II степена, односно врши одржавање граница;
- доноси програм управљања, акт о унутрашњем реду и чуварској служби, годишњи програм управљања и извештај о његовом извршавању;
- издаје одобрења и друге акте утврђене Уредбом о проглашењу СРП „Јерма“;
- организује спровођење плана и програма управљања;
- израђује и примењује програме и пројекте заштите и унапређења стања дивљих врста биљака и животиња, њихових заједница и станишта, одрживог коришћења природних ресурса, научних истраживања и образовања, развоја туризма, уређења, санације и рекултивације предела, очувања и приказивања културних вредности;
- евидентира и организује надгледање природних вредности и њихових промена;
- покреће изразу и доноси програме унапређења рибарства, у складу са законом РП „Србија исток“;
- успоставља и развија сарадњу са власницима и корисницима земљишта и других непокретности, посебно са локалним становништвом, јавним предузећима и другим

привредним субјектима на чувању, одржавању, уређењу и коришћењу заштићеног подручја.

Јавно предузеће за газдовање шумама „Србијашуме“ као управљач СРП „Јерма“ Планом управљања дефинисаће израду **Програма заштите и унапређења посебних природних вредности СРП „Јерма“**.

Поред природних вредности подручје Јерме одликује се значајним културно - историјским вредностима за које ће Управљач у наредном планском периоду урадити **Програм очувања и унапређења**.

Треба напоменути да се споменичко наслеђе, као одраз духовности и трагова живљења становништва, огледа у:

- присуству трагова праисторијских, античких и римских остатака, фрагментарно сачуваних;
- касносредњовековним манастирским целинама, чије су архитектура, сликарство и непосредно окружење јединствене за шире подручје;
- многобројности појединачних сакралних објеката, подигнутих већином крајем XIX и почетком XX века, на темељима старијих светилишта;
- многобројним етно - објектима: куће, плевње, амбари и др. са карактеристичним архитектонским склопом за ово подручје, који датирају с краја XIX и почетка XX века, међу којима су привредни објекти сада већином ван функције.

2) Успостављање еколошке мреже и утврђивање начина управљања

Законом о заштити природе дефинисана је обавеза успостављања еколошке мреже у Србији и утврђивање начина управљања, у складу са међународним уговорима, чиме се наша земља приближава испуњавању захтева Европске уније и програму Натура 2000. У циљу остваривања постављеног задатка управљач ће интензивно сарађивати са Заводом за заштиту природе, Министарством за заштиту животне средине и другим институцијама и субјектима који ће бити задужени за успостављање Еколошке мреже у Србији.

Циљ успостављања еколошке мреже је обезбеђивање и достизање повољних услова за живот угрожених биљних и животињских врста, као и њихових станишта спровођењем мера заштите, очувања и одрживог коришћења који се дефинишу посебним плановима управљања. Еколошке мреже су значајне и за развој локалних заједница, собзиром да подразумевају присутност и делатност човека у складу са заштитом природе, односно одрживог развоја локалних заједница.

3) Посебне активности у циљу унапређења утврђених посебно вредних геоморфолошких локалитета, издвојених заједница реликтних полидоминантних типова шума, као и простора предвиђених за режим заштите првог степена:

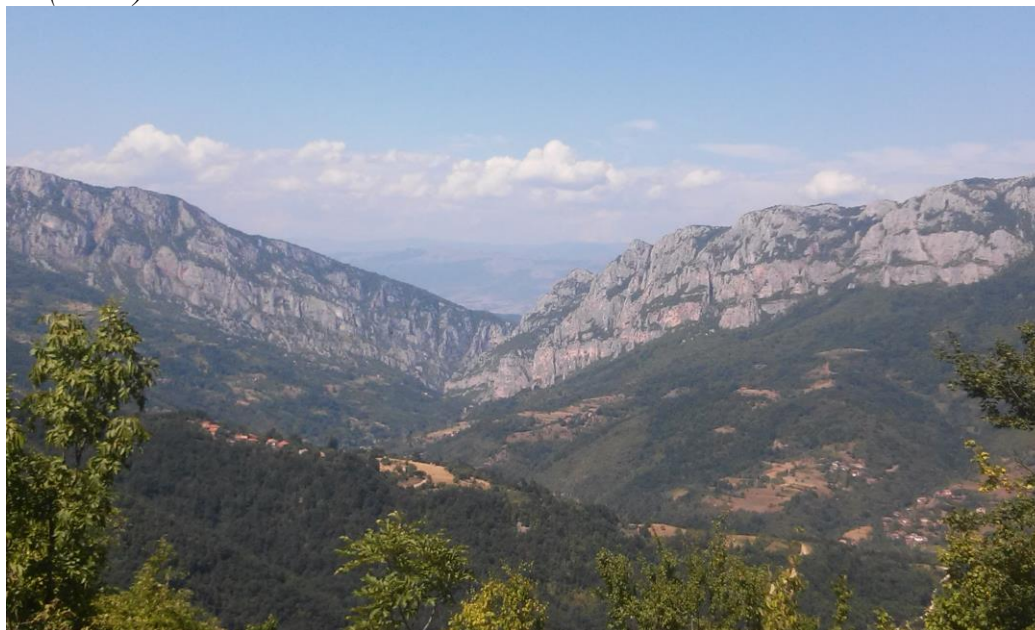
- **Ветрена дупка** код села Власи, једна од најдужих пећина у кршу Србије са дужином испитаних канала око 4000 м, повезана генетски и хидролошки са увалом Беровичког поља у коме се налази једна од најдубњих јама у крсу Србије – **Пештерица**, дубока око 160 м, **Марково колено** изнад Одороваца (у чијој стени је исклесано 6 кревета за хајдуке), **Орлова дупка** – поткапина дубине око 30 м и **Ђеверица** – каптиран извор и **Костина дупка** (пећина у Звоначкој Бањи која се налази у околини заштићеног добра) – извор бањске воде.

- **Асеново кале** – импозантни крчњачки масив (1032м) који доминира тереном и веома важно станиште значајних биљних и животињских врста и изванредан видиковац. *Слика 12. доле: Асеново кале*



- **„Кањон Јерме са деловима Гребена и Влашке планине“ и „Турка“**, подручја на којима се истиче комплекс крчњачких литица, стења и камењара са ендемо – реликтном флором, најзначајнијим птицама гнездачицама и сисарима од међународног и националног значаја заштите.

Слика 13. доле: Предео долине Јерме са крчњачким масивима Влашке (лево) и Гребен планине (десно)



- **„Плато Влашке планине“, „Влашко ждрело“ и „Долина Јерме код села Петачинци“** – посебне геоморфолошке вредности са комплексима пашњака ретке, жбунасте вегетације, фауном птица и стрмим, зупчастим стеновитим литицама богатим крашким облицима рељефа.
- **„Полидоминантне шуме Влашке планине“** - које изграђују биљне врсте ендемског и реликтог карактера.

Засебне целине **„Кањон Јерме са деловима Гребена и Влашке планине“ и „Турка“** налазе се у оквиру подручја на којима је успостављен режим заштите првог степена заштите

који подразумева забрану коришћење природних богатстава и простора и свих активности осим научних истраживања, ограничених и контролираних посета у образовне и културне сврхе, заштите од пожара, заштите од биљних болести и штеточина јачег интензитета и наменског коришћења постојећих шумских и других службених путева.

Управљач ће, сходно прописаним обавезама: обележити површине под режимом првог степена заштите; извршити на адекватан начин обележавање засебних целина и геоморфолошке локалитете, тотални премер полидоминантних шума у научне сврхе са циљем праћења стања развоја шумских састојина и спроводити мере очувања и заштите изузетно вредних делова СРП „Јерма“.

4) Мониторинг ретких и угрожених биљних и животињских врста: полазећи од тога да се подручје Јерме истиче великим бројем ендемичних, ендемично – реликтних, ретких и угрожених биљних и животињских врста (887 биљних таксона, 25 врста сисара, 110 врста птица, 11 врста гмизаваца и водоземаца, девет врста риба и 181 врста лептира) од националног и међународног значаја, један од дугорочних циљева у раду Управљача биће да биљне и животињске врсте на подручје СРП „Јерма“ буду под сталним мониторингом. Управљач ће за потребе мониторинга иницирати ангажовање стручњака: Биолошког факултета, Фармацеутског факултета, Шумарског факултет, Завода за заштиту природе Србије и других научних и стручних институција, као и надлежних министарстава.

5) Очување и заштита фауне риба: Према досадашњим истраживањима (истраживања су извршена на две локације – река Јерма горњи ток (село Звонци) и река Јерма доњи ток (око 500 м од ушћа у Нишаву)) фауну риба представља 9 врста ихтиофауне при чему је читаво подручје Јерме салмонидни регион. Иако на истраживаним локацијама нису нађене строго заштићене врсте треба истаћи да су аутохтоне популације фауне риба доста добро очуване и представљају репрезентативни пример доброг стања салмонидних вода. Управљач СРП „Јерма“ у складу са Законом о заштити и одрживом коришћењу рибљег фонда („Сл.гл.РС“, број 128/26.11.2014. и 95/2018. године), организоваће Управљање риболовним водама Рибарског подручја „Србија исток“. За рибарско подручје урађен је Програм управљања рибарским подручјем „Јерма“ за период 2017 – 2026, као и Годишњи програм управљања РП за 2024. година који садржи:

- Хидрогеографске, биолошке, физичке и друге карактеристике вода рибарског подручја;
- Састав рибљег фонда, програм порибљавања по врстама и количинама риба и времену и месту порибљавања;
- Могућности и начин годишњег повећања рибљег фонда;
- Мере за гајење, заштиту и лов риба и животиња којима се хране рибе и мере заштите рибљих плодишта, риба и рибље млађи са плавног подручја;
- Мере за уништавање животиња штетних за рибе, рибљу млађ и икру;
- Мере за откривање и сузбијање загађења вода рибарског подручја;
- Изловљавање по врстама и количинама риба на основу годишњег прираста рибљег фонда;
- Услови обављања спортског риболова и мере за унапређење спортског риболова и риболовног туризма;
- Средства потребна за спровођење средњорочног програма и начин обезбеђивања тих средстава.

Обавеза рибочуварске службе Управљача је:

- спречавање покушаја самоиницијативног или нестручног порибљавања, а посебно уношења неких алохтоних врста у риболовне воде СРП „Јерма“;

- организовање селективног излова алохтоних врста;
- постављање на рекама и потоцима табли забране лова пастрмке и спречавање сваког облика загађивања река и потока;
- одржавање квалитета вода у рекама и потоцима и спречавање даљег смањења капацитета вода у њима;
- заштита природних рибљих плодишта;
- контрола поштовања ловостаја;
- спровођење ригорозних мера заштите младих риба (лова испод дозвољене дужине);
- организовање развоја спортско - рекреативног риболовног туризма;
- успостављање сарадње са корисницима других рибарских подручја;
- вођење риболовне статистике која је од непроцењивог значаја за реално и поуздано праћење стања рибљег фонда, а посебно риболовног оптерећења;
- обележавање граница рибарског подручја сагласно Правилнику о начину обележавања граница рибарског подручја („Сл.гл.РС“, број 79/28.09.2009);
- организацију рибочуварске службе и број рибочувара;
- мониторинг рибарског подручја;
- едукација рекреативних риболоваца;

У циљу унапређења рибарског подручја Управљач ће у текућем периоду настојати да реализује активности на:

- Гајењу и заштити ихтиофауне;
- Утврђивању структуре, бројности и стања рибље фауне односно мониторингу ихтиофауне;
- Чишћењу водотокова;
- Мониторингу хидролошког стања вода и праћење основних параметара за квалитет површинских вода;
- Мониторингу ихтиофауне и дефинисање мера за очување чистоће основног дунавског генотипа пастрмке, односно аутохтоног генотипа из сливова старопланинских река.
- Картирању изворишта и њихова заштита;
- Контроли коришћења пестицида у близини водотокова;
- Картирању изворишта и њиховој заштити;
- Контроли градње минихидроелектрана у случају успостављања и функционисања рибљих стаза;
- Порибљавању рибарског подручја у складу са Програмом управљања рибарским подручјем и Годишњим програмом управљања рибарског подручја уколико то буде неопходно.

Ради очувања чистоће основног генотипа пастрмке, односно аутохтоног генотипа из сливова река, након спроведених адекватних анализа, управљач ће настојати да се за порибљавање користи аутохтона млађ поточне пастрмке, односно да је произведена од аутохтоних матица које воде порекло из водених екосистема подручја.

Посебни риболовни ревири биће обележени на адекватан начин информативним таблама и уређени, тако да се омогући сами приступ уз постављање мобилијара за боравак и одмор посетилаца.

- б) Заштита свих елемената животне средине по високим или највише могућим еколошким стандардима:** Управљач ће у оквиру остварења овог циља имати изузетно одговоран посао да обезбеди доследно поштовање свих законских прописа из области заштите животне средине, посебно у делу који морају да испуне сви корисници СРП

„Јерма“ при извођењу разних активности и радова. Поштовање Закона о процени утицаја на животну средину („Службени гласник РС“, број 135/2004), Закона о стратешкој процени утицаја на животну средину („Службени гласник РС“, број 135/2004), Закона о интегрисаном спречавању и контроли загађивања животне средине („Службени гласник РС“, број 135/2004) и Закона о заштити животне средине („Службени гласник РС“, број 135/2004). Остварење дефинисаног циља Управљач може остварити само уз претходно спроведену едукацију корисника СРП „Јерма“ из области очувања животне средине и подршку републичке инспекције за заштиту животне средине, грађевинске инспекције и др..

- 7) **Стимулисање одрживог развоја:** управљање заштићеним природним добром СРП „Јерма“ сагласно достигнућима у заштити природе засновано је на принципима одрживог развоја. Због тога је један од главних задатака Управљача, али и осталих локалних органа и институција, усклађивање интереса и превазилажење конфликтних ситуација. Собзиром да је донета Уредба о проглашењу СРП „Јерма“, чиме су одређени правци даље заштите, развоја и коришћења подручја Јерме, Управљач ће, у сарадњи са органима локалне самоуправе, надлежним министарствима и институцијама, бити иницијатор израде и реализације разних пројеката у функцији одрживог развоја.

Намеће се закључак да се за остварење свих дугорочних циљева морају створити претпоставке и обезбедити услови што подразумева:

- ✓ организацино, кадровско и техничко опремање управљача,
- ✓ организацино, кадровско и техничко опремање свих корисника СРП „Јерма“ у сврху испуњења дугорочних циљева,
- ✓ међусобно разумевање и сарадња свих институција – корисника СРП „Јерма“,
- ✓ учешће и подршка локалне самоуправе и локалног становништва у реализацији циљева,
- ✓ учешће и подршка научних и истраживачких институција у остварењу дефинисаних циљева,
- ✓ обезбеђење финансијских средстава и законских инструмената за реализацију дугорочних циљева и других претпоставки.

SWOT АНАЛИЗА

ПРЕДНОСТИ – СНАГА <ul style="list-style-type: none">• очуване природне и створене вредности;• очувана стопа биолошке разноврсности;• очувани природни ресурси;• незагађеност воде, ваздуха и земљишта;• близина центара са знатним туристичким потенцијалом;• повољан географски положај (Близина Коридора Е10, близина Бугарске границе);• очувана животна средина на територији природног добра и околине;• развојни планови општина који укључују заштиту клисуре Јерме;• културно – историјско наслеђе.• људски ресурси управљача и других институција.	НЕДОСТАЦИ – СЛАБОСТИ <ul style="list-style-type: none">• депопулација заштићеног простора;• инфраструктурна неопремљеност;• неусаглашеност законских прописа;• започети а нереализовани пројекти;• неуважавање ограничавајућих капацитета заштићеног подручја (воде, реке и сл.).• непостојање сигурног извора финансирања• честе промене менаџмента управљача.
МОГУЋНОСТИ-ШАНСЕ <ul style="list-style-type: none">• за ЈП „Србијашуме“ да постане водеће предузеће у управљању заштићеним подручјима;• да СРП „Јерма“ буде носилац одрживог развоја;• органска пољопривредна производња, узгој аутохтоних раса, гајење ситног воћа, контролисана дистрибуција лековитог биља;• приступ међународним фондовима;• развој туристичке понуде;• повезивање са другим заштићеним подручјима.	ПРЕТЊЕ –РИЗИЦИ <ul style="list-style-type: none">• недовољна сарадња надлежних министарстава, локалне самоуправе и других институција;• недостатак финансијских средстава;• недостатак стручних кадрова;• климатске промене (суша, ледоломи, ледоизвале, ветроломи, ветроизвале, поплаве, пожари, бујице, ерозија и др.).

6.

**ПРИОРИТЕТНЕ АКТИВНОСТИ И МЕРЕ НА
ЗАШТИТИ, ОДРЖАВАЊУ, ПРАЋЕЊУ СТАЊА И
УНАПРЕЂЕЊА ПРИРОДНИХ И СТВОРЕНИХ
ВРЕДНОСТИ СРП „Јерма“**

Приоритетне активности и мере на заштити, одржавању, праћењу стања и унапређењу природних и створених вредности СРП „Јерма“

Приоритетне активности су :

1) **Израда неопходне планске и друге документације:** Управљач има обавезу :

- Доношења Плана управљања за период од 10 година, Годишњег програма управљања и Извештаја о извршењу годишњег Програма управљања. Сагласност на ова акта даје Министарство надлежно за послове заштите животне средине и обавеза доношења регулисана је Законом о заштити природе и Уредбом о проглашењу Специјалног резервата природе „Јерма“.
- Усаглашавања шумских, ловних, риболовних, водопривредних, пољопривредних и других основа и програма који обухватају заштићено подручје Јерме са Просторним планом Републике Србије.
- Подручје СРП „Јерма“ покривају делови три газдинских јединица, за које се у складу са Законом о шумама раде основе газдовања шумама , а у оквиру усаглашавања са Актом о заштити раде се измене и допуне основа газдовања шумама:

Ред. бр.	Газдинска јединица	Површина ha	Период важности
I	Шумско газдинство Пирот		
1.	„Гребен“	2.803,62	2016. – 2025.
2.	„Влашка планина“	4.336,66	2025. – 2034.
3.	„Гумба - Ракитска гора“	1.866,92	2018. – 2027.

2) **Доношење правних аката о заштити за споменике културе и етно целине:**

Током истраживања на подручју СРП „Јерма“ констатовано је присуство споменика културе међу којима посебно треба издвојити:

- Комплекс манастира „Свети Јован Богослов“ који са околином предствала највреднији споменик културе и категорисан је као културно добро од великог значаја у складу са одредбама Закона о културним добрима и једино је категорисано културно добро на заштићеном подручју;
- Манастир „Св.Јован Биљобер“, најзначајнији споменик у селу Трнски Одоровци са једнобродном црквом из 1933. године а подигнута је вероватно на темељима старије цркве;
- Локалитети Манастириште и Црквиште у атару села Трнски одоровци где се срећу остаци зидова;
- Куса Врана – на месту званом Врело, око 6 км западно од села, налазе се фрагменти од опека и остаци зидова објекта. У самом селу налази се једна стара чесма;
- Етно-комплекс у селу Врапча – у селу се налазе четири куће (Цветка Маркова, Ранка Маркова, Крума Петрова и Владе Момчилова) које су проглашене за споменике културе због својих изразитих етнолошких вредности;
- Асеново кале на чијем темену се налазе остаци средњовековног утврђења са подграђем Тупан и Двор.

Заштита споменика културе и етно целина може се једино реализовати уз помоћ надлежних институција из области заштите споменика културе, односно Завода за заштиту споменика културе Републике Србије, Министарства културе, локалне самоуправе и пре свега локалног становништва које мора препознати значај очувања вредних културно -историјских споменика.

- 3) **Обележавање природног добра, односно зона режима I и II степена заштите и спољне границе СРП „Јерма“:** Јавно предузеће „Србијашуме“ као управљач у обављању активности и задатака заштите и развоја Специјалног резервата природе „Јерма“ дужно је, између осталог, да обележи заштићено природно добро, његову спољну границу и границе површина на којима су утврђени режими заштите I, II и III степена. Како су границе зона режима I и II степена заштите и спољне границе СРП „Јерма“ обележене на приступачним тереним уз постављање табли за обележавање зона заштите, то је неопходно даље одржавање граница.

Заштићено природно добро обележава се постављањем: ознаке заштићеног природног добра, ознака граница и зона режима различитих степена заштите.

Обележавање је регулисано Правилником о обележавања заштићених природних добара („Службени гласник РС“, број 30/92, 24/94 и 19/96).

- Површина I зоне заштите по утврђеним целинама:

Утврђена целина	Површина (ha)
I- Кањон Јерме са Гребеном и Влашком планином	657,6461
I- Турка	285,5302
УКУПНО:	943,1763

- Површина II зоне заштите по утврђеним целинама:

Утврђена целина	Површина (ha)
II – Плато Влашке Планине	129,1839
II – Полидоминантне шуме Влашке планине	203,9984
II – Влашко ждрело	25,1664
II – Долина Јерме код села Петачинци	33,7606
УКУПНО:	392,1093

- Површина III зоне заштите: 5.659,1221 ha.

- 4) **Комплетирање неопходне инфраструктуре и санација постојеће:** у циљу спровођења свих мера заштите, одрживог коришћења и развоја СРП „Јерма“ један од главних приоритета је развој и изградња неопходне инфраструктуре (саобраћајне, хидротехничке, електро - енергетске и телекомуникационе), што се може реализовати једино уз финансијску помоћ државе. Управљач ће активно учествовати у изради разних пројеката везаних за развој, пре свега инфраструктуре у области шумарства.

Кланци у клисури Јерме су све до 1927. године били потпуно непролазни. Тада је за потребе рудника каменог угља „Ракита“ кроз клисуру пробијена траса железнице уског колосека. Рудник је затворен шездесетих година прошлог века, а седамдесетих је уместо пруге направљен асфалтни пут. Кроз СРП „Јерма“ од магистралне инфраструктуре пролазе државни путеви и то: - Државни пут I Б реда бр.223 (Периш - Бела Паланка - Бабушница - Звонце -

Трнски Одоровци – Суково - веза са државним путем 43), и - Државни пут II Б реда бр.429 (Димитровград - Доња Невља - Врапча - Петачинци - Трнски Одоровци).

Просторним планом подручја посебне намене Специјалног резервата природе "Јерма" ("Службени гласник РС ", бр. 9/2019) у одељку V, ставу 3. Правила уређења и грађења за подручја детаљне разраде, дефинисани су стратешки приоритети развоја, уређења и грађења у заштићеном подручју, а који се односе на управљање отпадом, саобраћајне површине и објекте, енергетску мрежу и објекте, мрежу и објекте водовода и канализације, телекомуникациону мрежу и урбанистичке услове.

За оваква, посебно приоритетна подручја, планирана је израда пројеката за мрежу и објекте водовода и канализације и регулацију водотокова, за електронергетску мрежу и објекте и прикључење на мрежу и за изградњу и реконструкцију саобраћајница.

Развој телекомуникационе инфраструктуре засниваће се на успостављању ефикасног система веза и савременим сервисима за пренос података и пружање мултимедијалних услуга.

Каналисање отпадних вода са планског подручја одвијаће се сепаратним системом. Санитарне отпадне воде из насеља на територији обухваћеној планом одводиће ће се на више начина:

- предвиђена групна постројења за пречишћавање отпадних вода су: ППОВ „Трнски Одоровци”, за насеља Трнски Одоровци, Ћиринци, Звоначка Бања и Звонце; ППОВ „Поганово”, за насеља Поганово и Драговита;
- појединачна ППОВ планирају се за насеља Куса Врана, Искровци и Власи;
- заједничке септичке јаме са организованим пражњењем предвиђене су за насеља Врапча и Петачинци;
- за остале потрошаче су предвиђене појединачне водонепропусне септичке јаме са периодичним пражњењем.

До реализације канализационе мреже и постројења за пречишћавање отпадних вода, одвођење санитарних отпадних вода вршиће се у водонепропусне септичке јаме са организованим пражњењем. За објекте хотела у Звоначкој Бањи и угоститељског објекта поред Манастира Поганово предвиђена је изградња компактних постројења за пречишћавање отпадних вода.

- 5) **Реконструкција и конзервација објеката градитељског наслеђа, пре свега у познатим и очуваним етно целинама:** Подручје Јерме представља подручје где су се задржали како традиционални облици производње, тако и подручје са великим бројем објеката градитељског наслеђа који се морају пре свега адекватно заштити и конзервирати, а поједини и реконструисати уз помоћ надлежних институција. Управљач ће бити иницијатор, уз помоћ надлежних министарстава и локалне самоуправе, израде Програма реконструкције и конзервације објеката градитељског наслеђа и налажења начина и извора за њихову реализацију.
- 6) **Реинтродукција ишчезлих биљних и животињских врста:** полазећи од тога да је подручје Јерме некада насељавао велики број биљних и животињских врста као и да су неке врсте ишчезле, циљ Управљача биће њихова реинтродукција на подручју СРП „Јерма“.
- 7) **Пошумљавање голети, еродираних површина, санација и обнова деградираних површина и сличних простора:** реализоваће се уз строго поштовање прописаних мера забране и коришћења на простору СРП „Јерма“ и у складу са Плановима пошумљавања

који су прописани Општом и Посебним основама газдовања шумама за државне шуме чији је корисник ЈП „Србијашуме“ Београд. За приватне шуме, сходно Програмима газдовања који се доносе на годишњем нивоу уз сагласност Министарства пољопривреде и заштиту животне средине, Управе за шуме, планираће се радови на пошумљавању шумског земљишта. За радове на пошумљавању суфинансирање ће се обезбедити у оквиру Програма заштите и унапређивања шума. Површине на којима се утврди присутност ерозионих процеса биће предмет санације кроз разне видове пошумљавања.

8) Уређење објеката геонаслеђа: Кањон реке Јерме представља ризницу седимената различите старости, фаунистички и флористички документованих због чега су издвојени профили или читаве зоне које репрезентују геолошко наслеђе. Посебно важни објекти геонаслеђа који ће бити предмет уређења су:

- Клисуре реке Јерме - импозантна кањонска долина са стрмим, зупчастим стеновитим литицама висине 600 – 700 м , богата мноштвом крашких облика рељефа;
- Асеново кале – импозантни масив (1032 м) који доминира тереном.

Као посебно вредни објекти геоморфолошког наслеђа издвајају се и:

- **Ветрена дупка** – пећина код села Власи једна од најдужих пећина у кршу Србије, формирана у огранцима Влашке планине, са дужином испитаних канала око 4000 м. Састоји се из два потпуно различита дела: врло дугачког и уског меандерског канала и вертикалне и дубоке јаме Пештерице;
- **Јама Пештерица** која је дубока 164 м и налази се на источном ободу Беровичког поља. Доњи део јаме има изглед потпуно вертикалног димњака на чијим се странама виде остаци ерозивних лонаца.
- **Ђеверица** - пећина која се налази у сливу реке Јерме, југоисточно од села Власи и у хидролошком погледу припада групи сувих пећина и дужином канала од 68 м.

7.

ПРИОРИТЕТНИ ЗАДАЦИ

НАУЧНОИСТРАЖИВАЧКОГ И ОБРАЗОВНОГ РАДА

СРП „Јерма“

Приоритетни задаци научноистраживачког и образовног рада

Полазећи од природних и створених вредности које чине темељне вредности подручја Јерме, приоритетни задаци научноистраживачког и образовног рада у Специјалном резервату природе “Јерма“ су:

- Дефинисање метода и начина спровођења мониторинга биодиверзитета;
- Истраживање утицаја климе на биодиверзитет подручја СРП „Јерма“;
- Реинтродукција ишчезлих биљних и животињских врста;
- Очување и унапређење стања шумских екосистема;
- Успостављање еколошке мреже;
- Очување и унапређење стања пашњака и ливада;
- Реинтродукција аутохтоних раса домаћих животиња;
- Едукација локалног становништва у области заштите природних и створених вредности СРП „Јерма“;
- Едукација локалног становништва у области туристичке валоризације подручја Јерме;
- Подизање нивоа свести локалне заједнице у циљу очувања биодиверзитета СРП „Јерма“;
- Едукација локалног становништва у области одрживог коришћења шумских плодова, лековитог биља и гљива;
- Едукација свих корисника СРП „Јерма“ у области спровођења прописаних режима заштите;
- Едукација локалног становништва у области одрживог управљања отпадом.

СРП „Јерма“ карактерише се богатством флоре и фауне и може бити предмет разних научних истраживања. Богатство флоре и фауне огледа се кроз:

- **фауну дневних лептира коју представља 181 врста**, угрожених, рањивих, од међународног и националног значаја (ластин репак, краљевски плашт, мали пегавац);
- **херпетофауну коју чини 11 врста**, од чега 4 врста гмизаваца и 7 врста водоземаца;
- **ихтиофауну представљену са 9 врста**, а посебно што подручје Јерме представља салмоидни регион;
- **фауну птица представљену са 110 врста**, од којих су **98 гнездарице**. Бернском конвенцијом на подручју Јерме 79 врста птица се налазе на листи строго заштићених врста а 18 на листи заштићених врста. Према директиви о птицама Европске уније 27 врста припада категорији строго заштићених врста (Анекс 1), а 17 заштићеним врстама (Анекс 2). Према Вашингтонској конвенцији једна врста птица припада категорији 1, а 22 врсте категорији 2.
- **фауну сисара заступљену са 25 врста** међу којима се посебно истичу *Lutra lutra* (видра), *Rhinolophus ferrumequinum* (слепи мишеви – Велики потковичар) и *Lynx lynx* (рис).

8.

ПЛАНИРАНЕ АКТИВНОСТИ НА ОДРЖИВОМ КОРИШЋЕЊУ ПРИРОДНИХ ВРЕДНОСТИ, РАЗВОЈУ И УРЕЂЕЊУ СРП „Јерма“

Планиране активности на одрживом коришћењу природних вредности, развоју и уређењу СРП „Јерма“

На подручју Специјалног резервата природе „Јерма“, планиране активности на одрживом коришћењу природних вредности, развоју и уређењу су:

- одрживи развој шумарства уз примену мера газдовања шумама и шумским земљиштем утврђеним у општим и посебним основама газдовања за државне шуме и програмима газдовања за приватне шуме;

Укупна шумом обрасла површина у СРП „Јерма“ износи 9.450,43 ха. Садашња шумовитост је 40 %, док процењена оптимална износи око 50%.

СРП „Јерма“ обухвата шуме у Нишавском шумском подручју.

Државним шумама газдује ЈП „Србијашуме“ Београд, преко једног шумска газдинства ШГ „Пирот“ Пирот. Државне шуме обухваћене су са 3 газдинских јединица.

Ред. бр.	Газдинска јединица	Површина ха	Период важности
I	Шумско газдинство Пирот		
1.	„Гребен“	2.803,62	2016. – 2025.
2.	„Влашка планина“	4.336,66	2025. – 2034.
3.	„Тумба - Ракитска гора“	1.866,92	2018. – 2027.

Шумама сопственика (приватне шуме) газдују сопственици уз стручно техничку подршку коју врши ЈП „Србијашуме“ Београд.

Укупна површина у шумама сопственика у СРП „Јерма“ је 3367 ха: општина Бабушница 413 ха, град Пирот 681 ха и општина Димитровград 2.686 ха.

Потенцијал шума је различит у зависности од власништва. У шумама сопственика (приватним шумама) доминирају изданачке састојине хрстова, граба и букве. Високе једнодобне састојине су претежно очуване у општини Пирот, док су на осталим местима разређене и деградиране. У државним шумама доминирају шуме изданачког порекла, затим високе шуме, вештачки подигнуте састојине, шикаре и шибљаци. Очуваних састојина има око 45%, разређених око 25% и деградираних око 30%, углавном у Тимочком шумском подручју.

Уређење шума и шумског земљишта спроводиће се: одрживим коришћењем шума на принципима трајности; успостављањем јединственог и једнаког статуса свих шума, без обзира на власништво; повећањем учешћа високих шума; увећањем склопљености, обраслости, биолошке стабилности и функционалних ефеката шума и умањењем негативних процеса површинске ерозије

Шуме су значајнија природна вредност СРП „Јерма“. Шуме имају немерљив значај за животну средину, поред производње кисеоника, спречавања ерозије земљишта, оне имају заштитну улогу у случају поплава, ублажавају процес климатских промена и др.

Антиерозивна заштита оствариваће се применом биолошких мера (пошумљавање и затрављивање), биотехничких мера (плетери и зидићи против спирања) и техничких мера (габионске преграде и прагови у циљу стабилизације терена и заустављања вученог наноса) уређења на пространим површинама и локалитетима које угрожава средња, експесивна и јака ерозија:

- 1) на делу слива реке Јерме у КО Трнски одоровци, Поганово, Власи.

Антиерозиона заштита обухвата и примену мера уређења на површинама на којима се јављају чести одрони у кањону у близини државног пута II А реда број 223. приоритет је примена антиерозивних санационих радова, одржавање и постављање мрежа и габиона на катастарској парцели број 269 КО Трнски Одоровци у одељењу 35, ГЈ „Гребен“ на Гребен планини, корисника ЈП „Србијашуме“ Београд, поред државног пута II А реда број 223, Општина Димитровград. Локација се налази у I зони заштите где је забрањено извођење радова на одрону, односно дозвољена је само санација одрона на појасу од 2м од пута, а на којој су честе појаве одрона што угрожава безбедног саобраћаја и општу безбедност мештана и посетиоца.

Приоритетне активности управљача у газдовању шумама у наредном периоду биће:

- Инвентура шума и израда основа газдовања државним шумама и програма газдовања шумама сопственика за КО на територији СРП „Јерма“;
 - Производња садног материјала за пошумљавање у СРП „Јерма“;
 - Санација подручја од евентуалних последица природних непогода и пожара;
 - Израда и реализација Програма пошумљавања, у циљу смањења еродираних површина и повећања обраслости;
 - Едукација власника шума о одрживом газдовању шумама;
 - Израда и реализација Програма мелиорације деградираних састојина;
 - Набавка опреме за видео надзор у циљу контроле бесправног промета дрвета на подручју СРП „Јерма“.
- одрживи развој пољопривреде, развој земљорадње, сточарства, воћарства и пчеларства уз контролисану и што мању употребу хемијских средстава и развој органске пољопривреде;

Одрживо коришћење пољопривредног земљишта обезбедиће се међусобним усклађивањем активности у областима:

- побољшања стања животне средине применом одговарајућих агроеколошких мера;
- очувања и реинтродукције изгубљених традиционалних система, укључујући номадско сточарство и фармско узгајање аутохтоних домаћих врста, раса и сојева домаћих животиња, као и старих сорти ратарских, повртарских, воћарских и других пољопривредних култура, приоритетно у функцији очувања предела, посебно травних заједница, а затим и давањем предности у пласману кроз развој агротуризма;
- укрупњавања и модернизације пољопривредних газдинстава, унапређења људских потенцијала, инфраструктурних и технолошких услова развоја пољопривреде, као и коришћења погодности за производњу хране заштићеног имена и географског порека, односно органску производњу;
- подршке непољопривредним делатностима, промоцији предузетништва, обнови и развоју сеоске архитектуре и очувању културно историјског наслеђа.

Приоритетне активности управљача у коришћењу пољопривредног земљишта, у сарадњи са локалном самоуправом и стручном пољопривредном службом, биће интензивирани активности на изради и реализацији програма:

- пошумљавања пољопривредног земљишта ниског бонитета (оранице VII и VIII катастарска класа) и деградираних воћњака мале биолошке разноврсности, као и земљишта угрожених од ерозије;
- коришћења природних травњака и мониторинг травне вегетације на њима;

- подршке унапређењу и ширењу праксе гајења лековитог и ароматичног биља, заснованог на аутохтоном генофонду;
- подршке органској производњи хране.
- одрживо коришћење вода и водних објеката за водоснабдевање, енергетске и рекреативне потребе;
- одрживо коришћење минералних сировина, првенствено грађевинског и украсног камена, дробине и глине за локалне потребе;
- ограничено коришћење гљива, биљних и животињских врста чије су сакупљање и промет под контролом;

Контролисано сакупљање шумских плодова, лековитог и ароматичног биља са природних станишта вршиће се у складу са Уредбом о стављању под контролу коришћења и промета дивље флоре и фауне („Службени гласник РС“, број 31/05, 45/05-исправка, 22/07, 38/08, 9/10, 69/11 и 95/18 – др. закон). У Уредби су наведене заштићене врсте дивље флоре и гљива које су стављене под контролу, као и дивље врсте фауне. Министарство надлежно за послове заштите животне средине издаје дозволу за сакупљање заштићених врста (лековитог биља, шумских плодова, гљива, и др.) у комерцијалне сврхе по претходно прибављеном мишљењу Завода за заштиту природе Србије. Министарство заштите животне средине објављује Конкурс за издавање дозвола за текућу годину до 1. марта.

Министарство заштите животне средине издаје дозволу за сакупљање управљачу заштићеног подручја који има обавезу да контролише сакупљаче заједно са надлежним инспекторима, да спроводи програм обуке сакупљача, као и да у складу са Законом о заштити животне средине, наплаћују накнаде од сакупљача.

У циљу правилног сакупљања заштићених врста, Уредбом је регулисано да правна лица и предузетници који се баве сакупљањем заштићених врста дужни су да организују стручну обуку или други облик рада са сакупљачима заштићених врста, као и да сваке године изврше проверу знања сакупљача и да сакупљачима издају ПОТВРДУ о стручној оспособљености, са роком важења за сакупљачку сезону. Физичко лице може да сакупља заштићене врсте у комерцијалне сврхе под условом да има потврду о стручној оспособљености за сакупљање заштићених дивљих врста флоре и фауне.

Јавно предузеће „Србијашуме“ Београд управља СРП „Јерма“ и једино оно може добити дозволу за сакупљање од Министарства заштите животне средине и једино оно може да организује, сакупља, издаје потврде о оспособљености сакупљача на територији СРП „Јерма“.

Приоритетне активности управљача у области сакупљања шумских плодова, леко и ароматичног биља су:

- Израда Календара сакупљања и карте станишта по врстама .
- Дефинисање процедуре за издавање Одобрења за сакупљање физичким и правним лицима.
- Едукација чуварске службе и локалног становништва у препознавању врста и начину сакупљања.

Ловна дивљач

На подручју СРП „Јерма“ установљено је 3 ловишта, чији су корисници Ловачки савез Србије, преко својих удружења:

1. ЛУ „Понишавље“, ловиште „Понишавље“, општина Пирот.
2. ЛУ „Видлич“, ловиште „Видлич“, општина Димитровград.
3. ЛУ „Руј“, ловиште „Руј“, Звонце, општина Бабушница.

Развој ловства и управљање ловиштима спроводиће се :

- очувањем разноврсности ловне фауне;
- организацијом стручне службе за праћење и усмеравање развоја популације основних врста дивљачи;
- израдом и одржавањем ловно узгојних и ловно техничких објеката;
- гајењем, насељавањем и заштитом дивљачи у ловишту;
- усклађивањем ловних и осталих делатности у ловишту;
- организовањем ловног туризма и едукацијом ловних стручњака у циљу заштите и узгоја дивљачи;
- постизањем економског капацитета гајених врста дивљачи као и оптимална полна и стросна структура популација;
- трајним одржавањем постигнутог економског капацитета и оптималне структуре;
- побољшањем природних услова станишта ради постизања одговарајући капацитета дивљачи;
- побољшањем трофејне структуре;
- заштитом ретких и заштићених врста;
- побољшањем квалитета летње и зимске исхране обрадом расположивих парцела; складиштење хране и зимску прихрану што ће омогућити прихрањивање и лакше преживљавање дивљачи зими;
- редовним одржавањем правилно распоређених солишта у ловишту и редовним постављањем соли у циљу обезбеђења неопходне количине натријума и побољшањем мира у ловишту, груписањем шумских радова.

Према ловним основама у СРП „Јерма“ су заступљене следеће врсте дивљачи, *трајно заштићене*: видра, хермелин, ласица, рис, сова, орао, соко, јастреб (осим јастреба кокошара), чапља (осим сиве чапље), рода; *ловостајем заштићене*: срна, дивља свиња, зец, сиви пух, јазавац, куна белица, куна златица, дивљи голуб, грлица, гугутка, јастреб кокошар, шумска шљука, креја, гачац, ронци и др.; *ван режима заштите*: лисица, вук, шакал, дивља мачка, твор, сива врана, свраке и др.

Приоритетне активности управљача у области очувања и коришћења ловне дивљачи:

- Мониторинг дивљачи и утврђивање коридора кретања и навика храћења;
- Координација планирања, израде и постављања ловно узгојних и ловнотехничких објеката;
- Одржавање и уређење путева и стаза у циљу побољшања услова за лов;
- Промоција ловног туризма;
- Израда пројеката и студије изводљивости за реинтродукцију ишчезлих врста.
- планске мере и активности на порибљавању, утврђивање рибљих природних плодишта и спровођење забрана и органичења риболова и кретања риболовним водама;

Управљање рибљим фондом врши се у складу са принципом одрживог коришћења, које доприноси очувању диверзитета ихтиофауне и еколошког интегритета водених екосистема преко реализације Програма управљања рибарским подручјима и Годишњих програма, спровођењем мера заштите које се предузимају ради очувања и осигурања услова за одрживо коришћење рибљег фонда, а спроводе у складу са Законом о заштити и одрживом коришћењу рибљег фонда.

Очување и заштита фауне риба је у складу са Програмом управљања рибарским подручјем „Јерма“ за период 2017 – 2026. године који се доноси у складу са чл.8 и 9. Закона о заштити природе („Службени гласник РС“, бр. 36/09, 88/10, 91/10 - испр., 14/16 и 95/18 - др. закон) и који а основу чл.17. и 18. Закона о заштити и одрживом коришћењу рибљег фонда садржи следеће:

- податке о кориснику рибарског подручја;
- податке о рибарском подручју;
- основне хидрографске, хидролошке, биолошке, физичке, хемијске и друге карактеристике вода рибарског подручја и податке о еколошком статусу вода;
- податке о риблим врстама у водама рибарског подручја, процену њихове биомасе и годишње продукције са посебним освртом на риболовно најзначајније врсте и заштићене врсте;
- услове заштите природе;
- време риболова;
- дозвољене технике риболова, опрему, алате и врсте мамаца којима се може ловити на одређеној риболовној води рибарског подручја;
- мере за заштиту и одрживо коришћење риблиг фонда;
- просторни распоред, границе и мере за заштиту посебних станишта риба, као и мере спасавања риба са плавних подручја;
- програм порибљавања по врстама и количини риба и времену и месту порибљавања;
- дозвољени излов рибе по врстама и количини на основу годишњег прираста риблиг фонда;
- услове обављања риболовних активности и мере за њихово унапређење, услове за обављање спортског риболова, као и мере за унапређење риболовног туризма на рибарском подручју;
- организацију рибочуварске службе и број рибочувара;
- процедуре за откривање и сузбијање загађивања вода рибарског подручја;
- програм мониторинга рибарског подручја;
- програм едукације рекреативних риболоваца;
- економске показатеље коришћења рибарског подручја;
- средства потребна за спровођење програма управљања рибарским подручјем и начин обезбеђивања и коришћења тих средстава.

На рибарском подручју „Јерма“ обавља се рекреативни риболов. Технике риболова, опрема, алати и врсте мамаца којима се може ловити на риболовним водама рибарског подручја „Јерма“ спровode се у складу са Законом о заштити и одрживом коришћењу риблиг фонда, Правилником о начину, алатима и средствима којима се обавља привредни риболов, као и о начину, алатима, опреми и средствима којима се обавља рекреативни риболов, („Службени гласник РС“, бр. 9/17, 34/18) и Програмима управљања РП „Стара планина“.

Рибли фонд на рибарском подручју заштићен је у складу са Законом, подзаконским актима и програмима управљања рибарским подручјем: трајним забранама, ловостајем, минималном ловном дужином и бројем уловљених комада. Мере заштите се заснивају на принципу неопходности потпуне заштите екосистема реке и околних екосистема као јединствене целине. У видно и прописно обележеним посебним стаништима риба, забрањен је сваки облик риболова (привредни и рекреативни).

У посебним стаништима риба није дозвољено вађење песка, шљунка, камења и пањева, нити предузимање радњи којима се, нарушавањем еколошких одлика риболовних вода, угрожава рибли фонд. На поплављеном подручју није дозвољено обављање риболова док се вода не повуче у корито риболовне воде. Није дозвољено одлагање отпада на обалама риболовних вода и у риболовној води. Као живи мамац за рекреативни риболов не могу се користити алохтоне врсте риба. На свим салмонидним риболовним водама споводиће се риболов искључиво по принципу “улови па пусти” искључиво на вештачки мамац у сезонски и дневно ограниченим временским периодима.

Годишњи програм управљања РП урађен је у складу са актом о заштити тако да су дозвољени сви видови спортско - рекреативног риболова у зони режима заштите трећег степена. Такође једна од значајнијих мера која се прописује у циљу повећања рибљег фонда јесте „забрана лова поточне пастрмке у рекама и потоцима на подручју СРП „Јерма“ током 2024 године. Ова мера је предложена пре свега због веома ниске продуктивности риба у потоцима и рекама. Једина могућност која се предвиђа као облик спортско - рекреативног риболова и то само у III зони заштите током наведеног периода јесте принцип „улови па пусти“ и то под строгим надзором рибочувара.

Риболов на поточну пастрмку може се обављати само техником мушичарења и искључиво на вештачки мамац (различите врсте вештачких мушица).

Рекреативни риболов на риболовној стази “Долина Јерме код села Петачинци” и мушичарском ревиру „Одоровци“ може се вршити само по принципу “улови па пусти” и односи се на све риболовно значајне рибље врсте.

- побољшање стања фонда ловне дивљачи, чувања и надзора;
- очување и обнављање старих сорти и раса биљних култура и домаћих животиња;
- изградња и реконструкција путева и путних објеката, објеката водоснабдевања, канализације, телефонског саобраћаја и друге потребне техничке инфраструктуре;
- планска изградња, инфраструктурно опремање и уређење простора за потребе туризма и рекреације у складу са Просторним планом;

Уређење у функцији туризма, спорта и рекреације, образовања подразумева активности као што су: израда и постављање настрешница, клупа, столова, спортских реквизита, инфо табли, уређење приступних саобраћајница, прилагођавање локације лицима са посебним потребама и др.

Уређење издвојених локација, по својој специфичности, односно

- кампови,
- видиковци,
- тргови
- јавне чесме
- дворишта јавних установа
- геолошки пунктови
- локације за посматрање птица, дивљачи и сл.
- тресетишта
- станишта ретких и угрожених врста
- археолошка налазишта
- споменичко наслеђе
- традиционални занати
- склоништа од невремена
- излетишта
- хранилишта
- чеке.

Уређење стаза (рекреативних или поучних), поред горе наведених ктивности подразумева и обележавање истих маркационим знацима и постављање путоказа и мобилијара.

Уређење простора који је у функцији управљања заштићеним подручјем и изградња у њему, прецизирано је и Просторним планом подручја посебне намене Специјалног резервата природе "Јерма" ("Службени гласник РС ", бр. 9/2019), а потенцијално

односи се на: изградњу центра за посетиоце и управне зграде; изградњу улазних станица на Државном путу I Б реда бр.223 и Државном путу II Б реда бр.429 (за шта је правни основ члан 68. Закона о заштити природе); уређење видиковаца, планинарских, бициклических и тематских (природњачка, културно-историјска, авантуристичка) стаза; риболовна стаза; јавне чесме; заклони за чуваре заштићеног подручја и рибочуваре; уређење паркинга и постављање других пратећих садржаја.

Уређење у функцији безбедности људи и имовине

- Уређење приступних саобраћајница
- Уређење објеката за противпожарну заштиту (водозахвати, осматрачнице и противпожарне пруге).

Уређење у функцији ефикасног управљања и заштите подручја:

У циљу ефикасне заштите подручја СРП „Јерма“ и одрживог коришћења природних ресурса, Управљач планира да у наредном периоду:

- постави улазне станице у заштићено подручје и локалитете од посебног значаја СРП „Јерма“ у циљу контролисања уласка у заштићено подручје, спречавања бесправне градње и бесправног коришћења природних ресурса;
- изврши реконструкцију, односно адаптацију постојећих објеката за потребе чуварске службе на локалитету „Влашка планина“ и „Звоначка бања“, односно успоставити туристички центар за боравак посетиоца и чуварску службу на локалитетету Трнски Одоровци, Општини Димитровград, на катастарској парцели број 422/3, ГЈ „Гребен“, корисника ЈП „Србијашуме“
- изврши утврђивање локација за боравак посетилаца и од значаја за локалну заједницу, њихово дефинисање путем планова детаљне регулације и даље уређивање.
- чување и одржавање заштићеног подручја, уредности, чистоће, амбијенталне разноврсности и лепоте предела;
- уређење и одржавање дворишта и окућница постојећих пољопривредних домаћинстава, викендица, културних добара, јавних, службених, привредних и других објеката;
- очување и обнављање објеката народног градитељства и уређење места на којима се ти објекти налазе;
- сакупљање, конзервација, чување и приказивање предмета, алата и опреме везаних за традиционални сеоски живот, обичаје и фолклор локалног становништва;
- научноистраживачки и образовни рад;
- стручно оспособљавање запослених и едукација становништва за против пожарну заштиту као и набавка неопходне опреме (алата, механизације) за гашење пожара.

9.

**ПРОСТОРНА ИДЕНТИФИКАЦИЈА ПЛАНСКИХ
НАМЕНА И РЕЖИМА КОРИШЋЕЊА
ЗЕМЉИШТА У СРП „Јерма“**

Просторна идентификација планских намена и режима коришћења земљишта у СРП „Јерма“

Уредбом о проглашењу Специјалног резервата природе „Јерма“ на подручју Јерме успостављен је тростепени режим заштите (који представља скуп мера и услова којима се одређује начин и степен заштите, коришћења, уређења и унапређења заштићеног природног добра), односно:

- ✓ **режим заштите I степена** којим су забрањени: коришћење природних ресурса, изградња објеката и извођење било каквих радова. Активности и радови ограничавају се на: научна истраживања и праћење природних процеса, контролисану посету у образовне, рекреативне и општекултурне сврхе, спровођење заштитних, санационих и других неопходних мера у случају пожара, природних непогода, удеса, реконструкције, санација болести и пренамножења неких организама, као и одржавање постојећих објеката као што су високонапонски далеководи.
- ✓ **режим заштите II и III степена** којим су утврђене ограничавајуће мере на подручју СРП „Јерма“, односно забрањује се:
 - свака промена постојеће морфологије терена и измена хидродинамичких карактеристика и режима Јерме и њених притока, као и сви други радови и интервенције које могу утицати на измену хидролошког режима подземних и површинских вода и употреба чамаца и других пловила са моторима са унутрашњим сагоревањем;
 - извођење радова који могу довести до уништавања или оштећивање објеката геонаслеђа, радови којима се могу нарушити естетске и амбијеталне вредности и погоршати карактеристике примарне вредности заштићеног подручја;
 - извођење радова који могу довести до уништавања или оштећивања објеката манастира Светог Јована Богослова саграђеног у XIV веку;
 - чиста сеча шума која није планирана као редован вид обнављања шума;
 - сеча која није у складу са плановима газдовања шума;
 - сеча стабала заштићених и строго заштићених врста дрвећа;
 - узнемиравање, уништавање, сакупљање и вршење других активности којима би се могле угрозити биљне и животињске врсте и њихова станишта обухваћене националном и међународном легислативом ;
 - употреба свих недозвољених средстава за лов рибе (креч, експлозив, струја, мреже);
 - привредни риболов;
 - активности које доводе до значајног узнемиравања птица у периоду размножавања;
 - уништавање гнезда птица;
 - формирање мрциништа на подручју карстних седимената заштићеног подручја;
 - постављање (укуцавање) табли и других обавештења на стаблима;
 - слободно испуштање отпадних и загађујућих вода у водотоке;
 - промена намене водног земљишта;
 - каптирање извора, изградња хидротехничких објеката и регулација водотока;
 - формирање депонија;
 - промена намене површина која може имати утицај на темељне вредности заштићеног подручја;
 - уклањање аутохтоних врста дрвећа и жбуња осим узгојно – санитарних радова и активности на очувању локалитета са реликтном шумском вегетацијом;
 - извођење земљаних, грађевинских и других радова којима се може оштетити или угрозити заштићено подручје и његова околина;
 - узимање фосилних материјала са геолошких профила.

Режим заштите II степена забрањује изградњу објеката, радове и активности утврђене чланом 35. Закона о заштити природе, односно Уредбом о режимима заштите („Сл.Гл. РС „бр 31/2012).

Режим заштите II степена радове и активности ограничава на:

- 1) регулацију и преграђивање водотока, формирање водоакумулација код којих вода која дотиче или се додатно задржава или акумулирана вода, ограничава на количину до укупно 10 милиона м³, мелиорационе и друге хидротехничке радове, на површину до укупно 5 ha;
- 2) изградњу хидроелектрана појединачне снаге максимално до 5 MW;
- 3) изградњу електрана на био-гас и то електрана снаге до укупно 1 MW, док се изградња соларних електрана ограничава на капацитет до укупно 50 kW;
- 4) објекте туристичког смештаја, угоститељства, наутичког туризма, туристичке инфраструктуре и то на изградњу мањих објеката за презентацију природних вредности или објеката у традиционалном стилу који су у складу са потребама културног, сеоског и екотуризма и одржавање јавних скијалишта;
- 5) изградњу објеката саобраћајне, енергетске, комуналне и друге инфраструктуре стамбених и економских објеката пољопривредних и шумских газдинстава, само на објекте који не утичу негативно на повољнији положај животињских или биљних врста, њихових станишта, природних вредности, лепоту предела, тресетишта;
- 6) коришћење камена, глине и другог материјала на традиционалан начин на површину терена до 150 м²;
- 7) објекте за конвенционално гајење домаћих животиња и ситне дивљачи у оквиру постојећих сеоских домаћинстава капацитета:
 - (1) до 1.000 места за бројлере,
 - (2) до 500 места за живину,
 - (3) до 10 места за говеда;
- 8) риболов на рекреативни и научноистраживачки, с тим што се на појединим деловима водотока, који су значајни за репродукцију, може забранити;
- 9) ловство на санитарни лов дивљачи, заштиту и унапређивање популација дивљачи у ловишту и мере на унапређивању станишта дивљачи;
- 10) сакупљање гљива, дивљих биљних и животињских врста, само на сакупљање на приватним парцелама;
- 11) мере газдовања шумама и шумским земљиштем утврђеним у плановима и основама газдовања шумама којима се обезбеђује умерено повећање површина под шумским екосистемима и побољшање њиховог састава, структуре и здравственог стања, очување разноврсности и изворности дрвећа, жбуња и осталих биљних и животињских врста у шумским састојинама;
- 12) одржавање постојећих пољопривредних монокултура;
- 13) уношење врста страних за дивљи биљни и животињски свет регије у којој се налази заштићено подручје;
- 14) примену хемијских средстава на употребу вештачких ђубрива на обрадивим површинама, а за хемијска средства за заштиту биља уз сагласност министарства надлежног за послове заштите природе;
- 15) сакупљање и транспорт неопасног отпада.

Режим заштите III степена забрањује изградњу објеката, радове и активности утврђене чланом 35. Закона о заштити природе, односно Уредбом о режимима заштите („Сл.Гл. РС „бр 31/2012).

Режим заштите III степена радове и активности ограничава на:

- 1) изградњу других индустријских објеката и то на изградњу мањих објеката за претежно локалне потребе, као и изградњу енергетских објеката и мини хидроелектрана снаге максимално до 30 MW;

- 2) изградњу електрана на био-гас и то електрана на био-гас снаге до укупно 5 MW, док се изградња соларних електрана ограничава на капацитет до укупно 100 kW;
- 3) изградња ветрогенератора, и то само на изградњу у значајно измењеним, антропогеним подручјима у рубним зонама спољашњих граница III степена;
- 4) изградњу асфалтних база на мање погоне, који се могу раставити, капацитета до укупно 50 т на сат само у значајно измењеним, антропогеним подручјима у рубним зонама спољашњих граница III степена;
- 5) изградњу објеката туристичког смештаја и јавних скијалишта, инфраструктурне мреже и инфраструктурних објеката у складу са одрживим коришћењем природних вредности и капацитетом простора;
- 6) складишта индустријске робе и грађевинског материјала и викендица, и то на рубне делове заштићеног подручја и уз постојећа насеља;
- 7) експлоатацију и примарну прераду резерви минералних сировина и геотермалних ресурса на удаљености која су већа од 2-3 km од зона I и II режима заштите;
- 8) образовање објеката за управљање отпадом, на мање објекте за управљањем отпадом, који служе за сакупљање, складиштење и третман неопасног отпада. Одлагање отпада је забрањено у границама заштићеног подручја, у складу са законом;
- 9) изградњу насеља и ширење њихових грађевинских подручја, на изградњу унутар и око постојећих насеља и на изградњу индивидуалних стамбених објеката и малих индустријски и привредних објеката. Није дозвољено ширење постојећих насеља у правцу подручја у режиму I и II степена заштите;
- 10) риболов - на рекреативни, санациони и научноистраживачки, с тим што се на појединим деловима водотока, који су значајни за репродукцију, може забранити;
- 11) лов - на потребе одржавања оптималне бројности и здравственог стања популација ловних врста;
- 12) ловство - на заштиту, управљање, лов, коришћење популација дивљачи у ловишту, очување и мере на унапређењу станишта дивљачи и заштиту, уређивање и одржавање ловишта;
- 13) формирање шумских монокултура алохтоних врста на шумском земљишту, осим у циљу спречавање ерозије и санације девастираних и неплодних површина;
- 14) одржавање постојећих пољопривредних монокултура;
- 15) примену хемијских средстава на употребу вештачких ђубрива на обрадивим површинама, а за хемијска средства за заштиту биља уз сагласност Министарства.

Постојећи изграђени објекти енергетских и рударских субјеката и започети радови на режиму заштите III степена, користеће се у складу са законом.

Посебни циљеви коришћења подручја СРП „Јерма“ су:

- 1) **Просторно дефинисање грађевинских подручја:** регулисаће се, а у складу са Просторним планом Републике Србије, доношењем секторских - гранских планова и програма, урбанистичких планова, као и програма уређења грађевинског земљишта путем припреме и израде Просторног плана подручја посебне намене Специјалног резервата природе „Јерма“. Просторним планом Републике Србије од 2010. до 2020. године („Сл.гл.РС“ бр. 88/10) у оквиру приоритетних активности за област заштите природе (део 1.3.2. Заштита и одрживо коришћење природног наслеђа, предвиђена је израда и доношење просторних планова подручја посебне намене за већа заштићена подручја у која спада и подручје СРП „Јерма“. Управљач, ће узети активно учешће у изради, доношењу и реализацији планских аката заједно са свим другим институцијама и носиоцима заштите и развоја подручја Јерме.
- 2) **Стимулисање изградње јавних садржаја, пре свега у зонама викенд и другог туризма:** локалне самоуправе општине Димитровград, Бабушница и Пирот, на чијим територијама се простире заштићено добро Јерма, своје развојне потребе,

интересе и циљеве ближе ће дефинисати кроз стратешке и акционе програме а у складу са Просторним планом Републике Србије односно путем припреме и израде Просторног плана подручја посебне намене Специјалног резервата природе „Јерма“, у вези са привредним развојем, организовањем мреже центара и насеља, уређењем грађевинских подручја постојећих насеља, објеката јавних служби, објеката заједничке комуналне опреме и др., чија је окосница здрава и очувана животна средина и природа. Управљач ће узети активно учешће у изради, доношењу и реализацији програма.

- 3) **Дефинисање капацитета туристичких објеката у циљу побољшања квалитета услуга:** Туризам је испод могућности подручја и за сада нема туристичку понуду, већ само изузетан туристички потенцијал (природне лепоте и атрактивне локације, чист ваздух и аутентична здрава храна, Звоначка Бања у близини заштићеног добра). Просторним планом Републике Србије, у складу са основним дугорочним циљевима, концептом и критеријумима развоја и организације туристичке понуде, ово подручје припада туристичкој регији I и II степена, са могућношћу развоја зимских спортова и летњим рекреативним и еколошким активностима. Планиране активности су предвиђене у оквиру секундарних функција заштите. Оне се могу развијати само у складу са заштитом и предложеним режимима заштите заштићеног природног добра.
- 4) **Усмеравање новоградње према сеоским насељима:** туризам, рекреација и спорт у оквиру заштићеног подручја намењени су посетиоцима чија је мотив нископланински, брдски и водни спортско-рекреативни туризам, еколошки, етнолошки, споменички и сеоски туризам. За развој набројаних видова туризма неопходно је градити туристичка насеља, пунктове, односно туристичка села и села са туристичком функцијом. Управљач у сарадњи са надлежним институцијама иницираће израду и реализацију Пројекта реконструкције и адаптације постојећих сеоских насеља у туристичке сврхе.
- 5) **Усмеравање традиционалне пољопривредне производње, као и подстицање органске пољопривредне производње:** остварење циља могуће је кроз развој пољопривреде и реструктурирање аграрног сектора ради повећања тржишне конкурентности локалних пољопривредних производа. За оставрење циља неопходно је реализовати активности у области ревитализације села и развоја традиционалних облика пољопривредне производње, односно дати подршку развоју сточарства, традиционалној производњи сира качкаваља, успостављању робне марке и популаризацији органске пољопривреде. Један од начина реализације низа пројеката у сарадњи са надлежним министарствима уз иницирање од стране Управљача.
- 6) **Дефинисање простора за развој и унапређење сточарства сагласно традиционалним областима међу којима могу бити и шумска земљишта која су пашњачког типа, а нису предвиђена за пошумљавање:**
 - Хетерогени природни услови који пружају могућност асортимана понуде квалитетних пољопривредно - прехранбених производа;
 - Пашњачке површине погодне за екстензивно напасање стада крупне и ситне стоке;
 - Богате природне травне заједнице значајне за производњу овчијег, говеђег и козјег млека и њихових прерађевина високог квалитета;
 - Повољни природни услови за комерцијалну производњу разноврсног коштичавог и бобичастог (малина) воћа;
 - Низак ниво хемизације пољопривреде и постојање природних - семиприродних екосистема (шуме, пашњаци, ливаде) за органску пољопривреду;

- Планински пашњаци значајни за пчелиње испаше и сакупљање лековитог биља;
 - Препознатљиво име порекла и квалитет разноврсних локалних пољопривредно прехрамбених производа посебно јагњећег и јарећег меса, белих сирева, малине и др..
- 7) **Усмеравање шумарства у правцу повећања површина под високим шумама, као и газдовање шумским површинама у приватном власништву у складу са средњорочним програмом газдовања на целој територији СРП „Јерма“:** циљ који је дефинисан у планским актима који се раде у складу са Законом о шумама а то су :
- Основе газдовања шумама за 3 газдинске јединице које покривају подручје СРП „Јерма“;
 - Привремени програм газдовања шумама у шумама сопственика.
- 8) **Дефинисање простора могућих за изградњу индустријских објеката у СРП „Јерма“:** предвиђа одржавање и успешно пословање постојећих индустријских погона који се налазе у близини подручја СРП „Јерма“, а то су: АД „Тигар“ у Пироту, у Бабушници предузеће „D – Compani“ ДОО које производи алате за гумарску индустрију, конфекција „Лисца“, погон „Тигар“ из Пирота, предузеће „ИМТ – Стандард“, у Димитровграду предузећа у области трговине, посредништва и услуга у друмском саобраћају.
- 9) **Развој свих услужних делатности које по свом обиму и карактеру нису у супротности са основним принципима заштите и основним вредностима СРП „Јерма“:** услужне делатности везане су пре свега за сектор туризма, али и ЈП „Србијашуме“ као управљач пружаће одређене услуге посетиоцима заштићеног подручја. Такође сходно Закону о заштити природе а на основу Уредбе, Управљач доноси Одлуку о накнади за коришћење заштићеног подручја којом ће се:
- Одредити врста и обвезници накнаде за коришћење заштићеног подручја;
 - Утврдити основица и врста стопе за обрачун накнаде (за обављање делатности, за коришћење посебно уређених или погодних терена за поједине намене коришћења, за коришћење имена и знака заштићеног подручја и за коришћење услуге управљача заштићеног подручја. Предмет накнаде је и улазак у заштићено подручје у транзиту и ради привременог боравка у одређене сврхе као и улазак у његове делове и објекте;
 - Прописати ближа мерила за одређивање вредности стопе односно јединичног износа накнаде и
 - Уредити питања у вези начина наплате накнаде.
- 10) **Афирмација спорта и рекреације:** афирмација спорта и рекреације може се реализовати у оквиру развоја свих планираних видова туризма: зимски туризам, еко, етно, агро, сеоски и др.
- 11) **Заштита квалитета и биланса резерви вода и организовање јединственог система управљања водним ресурсима:** главна хидролошка појава подручја је водоток Јерме. Од укупне дужине тока реке Јерме 72,1 км, нашој земљи припада 45,1 км, и то у горњем току, од извора до улаза у Бугарску 17,1 км, и од поновног улаза у нашу земљу (код села Петачинци) до ушћа у Нишаву 28 км. Густина речне мреже у сливу Јерме је релативно велика. На сваки квадратни километар слива јавља се просечно 907 м водених токова. На свом току Јерма прима већи број притока. Бројније и дуже су десне притоке, те је слив извесно асиметричан. Значајније притоке у нашем делу слива са леве стране су Звоначка и Кусовранска река и Погановска река са десне стране. Што се тиче водостаја Јерма има доста уједначен режим. Графикон водостаја реке Јерме има једноставан облик. Има

само један максимум (крај зиме) и један минимум (крај лета). Према С.Илешичу, реке оваквог режима припадају пливиио – нивалној групи умерено континенталне климе. Хидролошка особеност водотока у зони Јерме је велика временска неравномерност протока и већина водотока има бујични карактер и воде нема у вегетационом периоду када је најпотребнија. Зато је потребно регулисање водног режима путем водоакумулација. Подземне воде су такође доста оскудне, истичу у виду извора различитог положаја, издашности, режима рада, температуре и хемијског састава и њихово истицање, нарочито из кречњачких маса Влашке планине врши се углавном у клисуру Јерме преко крашких извора од којих је најјачи Ђеверица на изласку из клисуре код села Власи, који је каптиран за потребе водоснабдевања. Вода реке Јерме спада у другу категорију квалитета. На основу података Водопривредне основе Србије (1966) долази до погоршања квалитета воде на основу биолошког загађења.

- 12) **Израда катастра вода, загађивача и билансирање резерви подземних вода у СРП „Јерма“:** циљ се може остварити кроз пројекте уз ангажовање Управљача и органа локалне самоуправе општина Димитровград, Пирот и Бабушница.
- 13) **Узгој ловне дивљачи у за то предвиђеним просторима -ловиштима отвореног типа:** дефинисаће се кроз ловне основе које ће бити усаглашене са Уредбом о проглашењу СРП „Јерма“. Ловиштима на подручју Јерме газдују ловачка удружења „Руј“ из Звонце, „Видлич“ из Димитровграда и „Понишавље“ из Пирота. Углавном садашње стање ловства на овом подручју не одговара савременим потребама заштите природе и развоја и неопходне су рестрикције и реорганизација. Просторним планом Србије ово подручје је планирано за узгој крупне дивљачи и будући парк дивљачи. Такве активности се могу развијати само на подручјима режима трећег степена. Неке варијанте веома контролисаног и санитарног лова би могле да се одвијају у режиму другог степена заштите.
- 14) **Развој спортског риболова на строго контролисаним деловима појединих водотокова:** дефинисан је у оквиру Програма унапређења рибарства на подручју СРП „Јерма“ и Уредбом о проглашењу СРП „Јерма“.
- 15) **Контролисано сакупљање шумских плодова, лековитог и ароматичног биља са природних станишта:** *вршиће се у складу са Уредбом о стављању под контролу коришћења и промета дивље флоре и фауне* („Службени гласник РС“, број 31/2005). Сакупљање, коришћење и промет заштићених врста ставља се под контролу ради обезбеђивања њиховог одрживог коришћења спречавањем сакупљања тих врста из природних станишта у количинама и на начин којим би се угрозио њихов опстанак у будућности, структура и стабилност животних заједница. У Уредби су наведене заштићене врсте дивље флоре и гљива које су стављене под контролу, као и дивље врсте фауне. Министарство надлежно за послове заштите животне средине издаје дозволу за сакупљање заштићених врста (лековитог биља, шумских плодова, гљива, и др.) у комерцијалне сврхе по претходно прибављеном мишљењу Завода за заштиту природе Србије. Завод за заштиту природе Србије предлаже Министарству количине заштићених врста које се сакупљају у комерцијалне сврхе до 31. децембра текуће за наредну годину. Министарство животне средине објављује Конкурс за издавање дозвола за текућу годину до 1. марта. Конкурсом је дефинисано ко има право учешћа на конкурс.

Уредбом је регулисано сакупљање заштићених врста у заштићеним природним добрима. Сакупљање заштићених врста ради коришћења односно стављања у промет не може се вршити на подручју заштићеног природног добра, осим ако прописима о режиму заштите природног добра није другачије одређено. У случају да прописом о заштити природног добра на подручју тог добра или делу подручја није забрањено сакупљање заштићених врста ради коришћења односно

стављања у промет, Министарство животне средине издаће дозволу за сакупљање организацији која управља заштићеним природним добром односно Управљачу. Овом одредбом жели се постићи потпуна контрола над сакупљањем дивљих врста флоре и фауне у заштићеним подручјима, односно жели се постићи циљ да управљачи буду ти који ће имати увид у целокупну количину која се скупља, да контролишу сакупљаче заједно са надлежним инспекторима, да спроводе програм обуке сакупљача као и да у складу са Законом о заштити животне средине, наплаћују накнаде од сакупљача. У циљу правилног сакупљања заштићених врста Уредбом је регулисано да правна лица и предузетници који се баве сакупљањем заштићених врста дужни су да организују стручну обуку или други облик рада са сакупљачима заштићених врста, да сваке године изврше проверу знања сакупљача и да сакупљачима издају ПОТВРДУ о стручној оспособљености са роком важења за сакупљачку сезону. Физичко лице може да сакупља заштићене врсте у комерцијалне сврхе под условом да има потврду о стручној оспособљености за сакупљање заштићених дивљих врста флоре и фауне. Јавно предузеће „Србијашуме“ Београд управља СРП „Јерма“ и једино оно може добити дозволу за сакупљање од Министарства заштите животне средине и једино оно може да организује, сакупља, издаје потврде о оспособљености сакупљача на територији СРП „Јерма“.

10.

АКТИВНОСТИ НА ПРОМОЦИЈИ ВРЕДНОСТИ

СРП „Јерма“

Активности на промоцији вредности СРП „Јерма“

Полазећи од :

- значаја који има СРП „Јерма“,
- планираних мера и активности на спровођењу заштите, коришћења и одрживог развоја заштићеног подручја,

управљач, у планском периоду, планира следеће активности на промоцији природних и створених вредности СРП „Јерма“:

- даље одржавање постојеће и израда нових WEB презентација СРП „Јерма“ за циљну групу која користи интернет;
- израду прикладне публикације која ће бити доступна локалној самоуправи, корисницима и посетиоцима СРП „Јерма“;
- израду прикладних тематских флајера и лифлета који ће бити доступни великом броју корисника и посетиоца СРП „Јерма“;
- организовање и учешће у различитим акцијама посвећеним обележавању Светског дана вода, Светског дана шума, Светског дана заштите биодиверзитета, Светског дана заштите животне средине, Европске недеље шума, Светског дана туризма, Светског дана планина и др.;
- организацији у традиционалним локалним манифестацијама које се буду одржавале на подручју Јерме;
- одржавање радионица по општинама, након добијања сагласности на План управљања СРП „Јерма“ за период 2025-2034. године, са циљем представљања планираних активности од стране управљача;
- обезбеђење учешћа јавности у доношењу планских докумената везаних за заштиту и одрживи развој СРП „Јерма“;
- обезбеђење доступности аката које доноси управљач, као што су Правилник о унутрашњем реду и чуварској служби СРП „Јерма“ („Сл.гл.РС“ бр. 30/27.03.2015), Одлука о накнадама за коришћење природних вредности и услуга СРП „Јерма“ („Сл.гл.РС“ бр. 21/27.03.2019) и др.
- организовање презентације о значају СРП „Јерма“ за ученике основних и средњих школа;
- организовање трибина и округлих столова посвећених одређеним проблемима везаним за заштиту, уређење, коришћење и одрживи развој подручја Јерме;
- снимање и приказивање пропагандних филмова о вредностима СРП „Јерма“ у сарадњи са локалним становништвом, локалном самоуправом и локалним, регионалним и националним ТВ медијима и др.
- промоција вредности кроз учешће у пројектима са организацијама цивилног друштва;
- презентација производа и услуга са заштићеног подручја;
- опремање инфо станица и центара управних зграда управљача.

11.

**СТУДИЈСКА (ИСТРАЖИВАЧКА), ПРОГРАМСКА,
ПЛАНСКА И ПРОЈЕКТНА ДОКУМЕНТАЦИЈА
ПОТРЕБНА ЗА СПРОВОЂЕЊЕ ЦИЉЕВА И
АКТИВНОСТИ НА ЗАШТИТИ, ОЧУВАЊУ И
УНАПРЕЂЕЊУ И ОДРЖИВОМ РАЗВОЈУ
СРП „Јерма“**

Студијска (истраживачка), програмска, планска и пројектна документација потребна за спровођење циљева и активности на заштити, очувању и унапређењу и одрживом развоју СРП „Јерма“

Студијска, програмска, планска и пројектна документација потребна за спровођење циљева и активности на:

- 1) заштити посебних природних вредности:** израда Програма и пројеката заштите природних вредности Специјалног резервата природе „Јерма“, измене и допуне планских аката (основе: ловне, риболовне, водопривредне и др.), студија изводљивости реинтродукције биљних и животињских врста и др, програма пошумљавања пољопривредног земљишта ниског бонитета, програма пошумљавања и мелиорације деградираних шума, програма подршке органској производњи;
- 2) заштити споменика наслеђа:** израда Програма заштите споменика културе и наслеђа на простору СРП „Јерма“ у сарадњи са надлежним институцијама (инвентаризација и картирање културне баштине и то археолошка налазишта, цркве, објекти народног градитељства, записи, црквени објекти, локације од посебног значаја за локално становништво) ;
- 3) заштити и коришћењу обновљивих природних ресурса:** израда Програма и планских акта којима се регулише коришћење обновљивих природних ресурса (Програм газдовања шумама сопственика, Основе и програми газдовања шумама, Ловне основе за сва ловишта) што је обавеза не само ЈП „Србијашуме“ као управљача заштићеним природним добром, већ и свих других корисника подручја Специјалног резервата природе „Јерма“ (ЈП „Србијаводе“, локално становништво, произвођачи здраве хране, произвођачи млечних производа, власници рибњака и др.);
- 4) уређењу СРП „Јерма“:** израда пројеката и програма у складу са Просторним планом Републике Србије од 2021. до 2035. године („Сл.гл.РС“, број 48/2019. године) и Уредбом о проглашењу Специјалног резервата природе „Јерма“ односно Просторним планом подручја посебне намене Специјалног резервата природе "Јерма" ("Службени гласник РС ", бр. 9/2019), као приоритетна активност за област заштите природе дефинисано у делу 1.3.2. Заштита и одрживо коришћење природног наслеђа Просторног плана Републике Србије, и израда Стратегије управљања отпадом у СРП „Јерма“ (јер треба имати у виду да комунална опремљеност подручја, сем донекле у општинским центрима није довољна). Организовано одлагање смећа постоји само у Димитровграду, Бабушници и Пироту. Рурална подручја су углавном изостављена из циклуса сакупљања отпада што има у готово свим селима за последицу постојање локалних сметилишта, често смешетених на најнеприхватљивијим локацијама (крај путева). Пројекти (идејни, главни) за инвестиционо одржавање, санацију, адаптацију, реконструкцију и изградњу објеката. Даље уређење локалитета и туристичко пешачких стаза од значаја за мештане и посетиоце у кањону реке Јерме и на територији Влашке и Гребен планине.
- 5) презентацији СРП „Јерма“ и сарадњи са локалним становништвом и другим корисницима Специјалног резервата природе:** кроз израду разних програма и пројеката презентације и популаризације заштићеног подручја, и то тематских програма са пратећим материјалом (локације за посматрање птица, геонаслеђе, тресетишта, културна баштина, дендролошки значајне локације са реликтним састојинама) и пратећег материјала (карте са кратким информацијама), програма и пројеката презентације и популаризације заштићеног подручја. Успостављање Природњачког музеја СРП "Јерма" уједно и центра за посетиоце у селу Трнски Одоровци, Општини Димитровград, на катастарској парцели број 422/3, односно одељењу 35, ГЈ „Гребен“, корисника ЈП „Србијашуме“, поред регионалног пута другог реда на путу Пирот – село Звонце.

12.

САРАДЊА СА ЛОКАЛНИМ СТАНОВНИШТВОМ И ДРУГИМ ВЛАСНИЦИМА И КОРИСНИЦИМА НЕПОКРЕТНОСТИ НА ПОДРУЧЈУ СРП „Јерма“

Сарадња са локалним становништвом и другим власницима и корисницима непокретности на подручју СРП „Јерма“

Јавно предузеће „Србијашуме“, од момента проглашења подручја Јерме за национално заштићено природно добро, као управљач настојало је да оствари сарадњу са локалним становништвом, локалном самоуправом и другим корисницима подручја СРП „Јерма“ и то ће бити приоритет у наредном планском периоду.

Када се говори о Јерми као заштићеном подручју веома је значајно да локална заједница препозна природне вредности подручја на коме живи, да схвати значај заштите природе, да прихвати концепт заштите и одрживог развоја заштићеног подручја, који је општеприхваћен и у другим Европским земљама, а то је предност живљења и рада у заштићеном природном добру .

Схватајући значај добре комуникације и сарадње са локалним становништвом и другим власницима и корисницима непокретности на подручју СРП „Јерма“, ЈП „Србијашуме“ у оквиру Плана управљања дефинисао је низ активности које треба да допринесу остварењу зацртаног циља.

Подручје Јерме карактерише изразита депопулација, као и недовољна развијеност, тако да је пред управљачем изразито тежак задатак остварења сарадње и едукације старије популације становништва и паралелено са тим активности на повратку становништва на подручје Јерме која ће у будућности бити, један од центара одрживог развоја у Источној Србији.

На подручју Јерме поред локалног становништва које ту живи и власник је пољопривредног земљишта и шума, постоје и други корисници и власници непокретности (ЈП „Србијашуме“ је у двострукој улози, с једне стране је корисник шума и шумског земљишта, а са друге стране поверено му је и управљање СРП „Јерма“; ЈП „Електропривреда Србије“; ЈВП „Србијаводе“ и др.) са којима управљач планира остварење и развијање сарадње у области заштите и развоја СРП „Јерма“.

Годишњим програмима управљања СРП „Јерма“, између осталог, планирају се и конкретни облици сарадње са локалним становништвом, корисницима и власницима непокретности на подручју СРП „Јерма“, као што је финансијска и логистичка подршка у активностима која доприносе унапређењу заштићеног подручја, попут: обнове објеката народног градитељства; покретања сеоског туризма; органске производња хране; производње локалних традиционалних производа и старих врста и сорти; организације традиционалних манифестација; организације акција чишћења илегалних депонија, водотокова; покретања старих заната; одржавања локалних путева и др.

У циљу укључивања заинтересованих страна, пре свега локалне заједнице у процесе планирања и управљања СРП „Јерма“, управљач ће иницирати формирање Савета корисника СРП „Јерма“. За формирање Савета корисника од велике важности ће бити и укључење представника локалних самоуправа и других корисника СРП „Јерма“, а не само организација цивилног друштва, удружења грађана, локалне заједнице и сл.

13.

ДИНАМИКА И СУБЈЕКТИ РЕАЛИЗАЦИЈЕ

ПЛАНА УПРАВЉАЊА СРП „Јерма“

Динамика и субјекти реализације Плана управљања СРП „Јерма“

Јавно предузеће „Србијашуме“ Београд, управљач заштићеног подручја План управљања СРП „Јерма“ за период 2025. - 2034. године, конципирало је према захтевима и задацима које треба да оствари сагласно Акту о заштити.

План управљања СРП „Јерма“ за период 2025. - 2034. године остварује се кроз годишње програме управљања, којима се детаљно и прецизно дефинишу задаци, радови и активности, материјално-финансијски и организациони услови њиховог извршења.

Планиране задатке можемо груписати у 4 групе и то:

- 1. Трајни задаци:** чување, обезбеђење унутрашњег реда у СРП „Јерма“, обележавање, одржавање и уређење СРП „Јерма“, мониторинг природних вредности, научноистраживачки и образовни рад, промоција и презентација темељних вредности заштићеног подручја.
- 2. Хитни задаци:** израда детаљних урбанистичких планова, планских докумената, израда основа и програма газдовања шумама, усаглашавање графичких прилога основа и програма са катастарским планом и реалним стањем на терену за државне шуме и шума сопственика (приватне шуме), у циљу лакше просторне идентификације (на плану и терену) различитих појава и активности, даље опремање и едукација чуварске службе; успостављања еколошке мреже, мониторинга и др.
- 3. Приоритетни задаци:** идентификација граница на терену уколико дође до промене границе и зона заштите, наставак радова на заснивању базе података; уређењу локалитета за посетиоце ПП „Стара планина“, успостављању сарадње са локалним становништвом, локалном самоуправом и другим корисницима заштићеног подручја (ЈП „Водовопривреда Србије“, ЈП ЕПС, ЈП ПТТ и др.). Спровођење образовно-промотивних активности, организовање предавања за различите интересне и узрастне групе, затим кроз сарадњу са туристичким организацијама, промовисање путем медија уз истицање постигнутих резултата у заштити и истраживању природних вредности СРП „Јерма“, али и на проблемима који прате заштиту, затим учествовање на сајмовима, стручним скуповима и др.
- 4. Одложени задаци:** су задаци који ће се извршавати у дужем временском периоду, у области развоја туризма, органске пољопривреде и др.

План управљања СРП „Јерма“ конципан је по годинама и планираним видовима радова који се могу груписати у :

1. Израда планских докумената и аката која обухвата израду:

- Плана управљања СРП „Јерма“ (*субјект:* управљач; *динамика:* 2024. година за наредни период од десет година и 2034. година за следећи плански период);
- Годишњи програм управљања СРП „Јерма“ (*субјект:* управљач; *динамика:* сваке године се ради и то до 15. децембра текуће за наредну годину уз обавезу доставе Министарству заштите животне средине на давање сагласности);
- Извештај о остваривању годишњег програма управљања СРП „Јерма“ СРП „Јерма“ (*субјект:* управљач; *динамика:* сваке године се ради и то до 15.

децембра текуће године за текућу годину уз обавезу доставе Министарству заштиту животне средине);

- Измене и допуне Правилника о унутрашњем реду и чуварској служби (*субјект: управљач; динамика: 2025-2034. године, уз обавезу доставе Министарству заштите животне средине на давање сагласности;*
- Измене и допуне Одлуке о накнадама за коришћење природних вредности и услуга СРП „Јерма“ (*субјект: управљач; динамика: 2025-2034. године уз обавезу доставе Министарству заштиту животне средине на давање сагласности;*
- Анекса шумских, ловних основа и других основа и планова газдовања природним ресурсима (*субјект: управљач и други корисници природних вредности за чије је коришћење неопходна израда планских аката; динамика: 2025-2034. године);*
- Програма унапређења рибарства – средњорочних и годишњих (*динамика: 2027-2036. година (субјект: управљач; динамика: за наредни средњорочни период уз обавезу доставе Министарству заштиту животне средине на давање сагласности и годишњи који се раде до краја текуће за наредну годину).*

2. Обележавање Специјалног резервата природе „Јерма“ што обухвата:

- Обележавање и обнављање спољне границе СРП „Јерма“, границе режима заштите првог и другог степена, постављање ознака - табли и информативних табли (*субјект: управљач уз помоћ у суфинансирању од стране Министарства заштите животне средине што ће се прецизирати Годишим програмима управљања; динамика: 2025 – 2034. година).*

3. Чување Специјалног резервата природе „Јерма“ што обухвата:

- Организовање Службе заштите, унапређења, промовисања и одрживог развоја СРП „Јерма“ и чуварске службе сагласно Правилнику о условима које мора да испуњава управљач заштићеног подручја (*субјект: управљач уз помоћ у суфинансирању од стране Министарства заштите животне средине и других институција што ће се прецизирати Годишим програмима управљања; динамика: 2025 – 2034. година).*

4. Уређење Специјалног резервата природе „Јерма“ што обухвата:

- Постављање путоказа, столова са надстрешницима, израду и постављање корпи за отпатке, израду и постављање ложишта за пикник, уређење и обележавање пешачких и бицикличких стаза; уређење појединих локација за приступ особа са посебним потребама, успостављање осматрачница за птице и дивљач, кошење траве на местима где су излетишта, видиковци и др. мере гајења и заштите шума (*субјект: управљач уз помоћ у суфинансирању од стране Министарства заштите животне средине што ће се прецизирати Годишим програмима управљања; динамика: 2025 – 2034. година).*

5. Популаризација и презентација Специјалног резервата природе „Јерма“ што обухвата:

- Штапање флајера, лифлета, публикација и сл.; одржавање и израда нових WEB презентација, израда навигационих апликација за обилазак и кретање у ЗП, утврђивање нових локација и уређење простора за камповање, израду информативних пунктова и објекара за чуварску службу, центара за посетиоце

у селу Трнски Одоровци, Општини Димитровград, на катастарској парцели број 422/3, односно одељењу 35, ГЈ „Гребен“, корисника ЈП „Србијашуме“, и др. (*субјект*: управљач и локална самоуправа, уз помоћ у суфинансирању од стране Министарства заштите животне средине што ће се прецизирати Годишим програмима управљања; *динамика*: 2025. – 2034. година).

6. Пројекти и програми заштите, коришћења, презентације и одрживог развоја Специјалног резервата природе „Јерма“ што обухвата израду програма и пројеката из области:

- заштите и унапређења споменичког наслеђа;
- заштите и унапређења геонаслеђа;
- унапређења и развоја пољопривреде;
- туристичке валоризације;
- управљања водама;
- управљања отпадом;
- заштите традиционалних делатности;
- мониторинга биљних и животињских врста;
- стратешких процена утицаја на животну средину;
- процена утицаја на животну средину и др, (*субјект*: управљач, локална самоуправа, невладине организације и др. уз помоћ у суфинансирању од стране Министарства заштите животне средине што ће се прецизирати Годишим програмима управљања; *динамика*: 2025. – 2034. година);
- израда и развој информационог система ГИС-а.

14.

ФИНАНСИЈСКА СРЕДСТВА И МАТЕРИЈАЛНЕ ПРЕДПОСТАВКЕ ЗА ИЗВРШЕЊЕ ПОВЕРЕНИХ ПОСЛОВА УПРАВЉАЊА СРП „Јерма“

Финансијска средства и материјалне претпоставке за извршење поверених послова управљања СРП „Јерма“

Сагласно планираним активностима и задацима које треба да изврши Управљач СРП „Јерма“ у оквиру Плана управљања Специјалног резервата природе „Јерма“ за период 2025 – 2034. година процењено је да су неопходна финансијска средства у износу од :

Период 2025-2034	Учешће (динара)			Свега
	ЈП „Србијашуме“	Буџета РС	Накнаде	
динара	28.274.657	45.932.652	21.431.734	95.639.043
%	30	48	22	100

Собзиром да се План управљања СРП „Јерма“ ради за период од 10 година, као и да је тешко у овом тренутку предвидети трошкове у десетој години примене Плана управљања, за сваку годину дате су пројекције видова радова које треба урадити сходно планираним циљевима уз процену потребних финансијских средстава полазећи од садашњих јединичних трошкова.

Такође у Плану управљања СРП „Јерма“ , имајући у виду значај заштићеног подручја, као и мере и активности које се морају спровести у првом десетогодишњем периоду, учешће Буџета Републике Србије у суфинансирању реализације Плана управљања планирано је на основу утврђеног просека средстава о суфинансирању заштићеног подручја у претходном периоду, док су код учешћа управљача ЈП „Србијашуме“ поред средстава из обављања делатности предвиђена и средства из накнада за коришћење заштићеног подручја.

У циљу квалитетног и ефикасног спровођења радова на реализацији Плана управљања, Управљач мора обезбедити и неопходне материјалне услове.

За управљање СРП „Јерма“, управљач користи просторије управне зграде ЈП „Србијашуме“, ШГ „Пирот“ у Пироту, Бабушници и Димитровграду. Ради побољшања услова рада неопходно је извршити додатну адаптацију самих просторија набавком канцеларског намештаја и опреме (столови, столице, ормари за смештај документације), додатних грејних тела и извршити адаптацију постојећих, набавку рачунарске опреме и опреме за презентацију (пројектор и платно). Такође, планом је предвиђено успостављање Природњачког музеја у КО Трнски Одоровци, као главног објекта за посетиоце и боравак представника управљача у самом заштићеном подручју, како управљач не поседује такву врсту објекта у Специјалном резервату. За успостављање Природњачког музеја предвиђена су средства из буџета, наканда и на име учешћа ЈП „Србијашуме“, Београд из прихода остварених од обављања делатности, донација и фондова за развој у области заштите природе.

Управљач ће настојати да у сарадњи са локалном самоуправом Општина Димитровград и Пирот адаптира постојеће просторије тзв. планинарске домове у селима Поганово, Трнски Одоровци и Звонце у просторије за презентацију СРП „Јерма“.

За квалитетан рад чуварске службе неопходно је опремање у виду: униформе, службене легитимације, неопходне опреме за рад (теренско возило и моторцикл, гориво, лап топ, фото апарат, двоглед, GPS уређај) и стручно усавршавање.

План управљања СРП „Јерма“ спроводи се Годишњим програмом који садржи:

- послове и задатке који се непосредно спроводе у текућој години,

- динамику извршења програмираних радова, послова и задатака и
- неопходна финансијска средства за реализацију Годишњег програма управљања.

На Годишњи програм управљања СРП „Јерма“ сагласност даје Министарство надлежно за послове заштите животне средине.

Финансирање заштићеног подручја, према члану 69. Закону о заштити природе, обезбеђује се из:

- средстава буџета Републике Србије, односно јединице локалне самоуправе;
- средстава Зеленог фонда Републике Србије;
- накнада за коришћење заштићеног подручја;
- прихода остварених од обављања делатности;
- средстава обезбеђених за реализацију програма, планова и пројеката у области заштите природе;
- донација, поклона и помоћи;
- других извора у складу са законом

Део буџетских средстава обезбеђује се из субвенција за заштићена природна добра од националног интереса које се сваке године утврђују Законом о буџету Републике Србије и додељују управљачима заштићених подручја од националног интереса на основу посебне уредбе Владе.

Субвенције се додељују управљачима на основу програма управљања заштићеног подручја за сваку календарску годину на који министарство даје сагласност у складу са законом

Право на коришћење ових средстава имају сви управљачи заштићених подручја од националног интереса, односно национални паркови и заштићена подручја проглашена уредбом Владе. Управљачи подnose захтев за доделу субвенција министарству надлежном за послове животне средине и са тим министарством закључују уговор о висини и начину коришћења односно намени тих средстава.

Политика расподеле средстава субвенција, у оквиру укупних средстава утврђених Законом о буџету, подразумева да Управљач заштићеног подручја у једној години може добити већа средства а у другој мања, у зависности од значаја и приоритета субвенционисаних радова и активности, тако да та средства не морају имати континуирани раст у десетогодишњем периоду. То значи да се лимити утврђени фискалном стратегијом на размену министарства надлежног за послове животне средине, у оквиру кога су и средства субвенција, не морају нужно односити на појединачне кориснике субвенција, већ та средства појединим управљачима у некој години могу бити значајно умањена а другим повећана, уколико се ради о завршетку започетих или започињању нових пројеката који су од општег интереса.

Поред обезбеђења финансијских средства за реализацију Плана управљања неопходно је да:

- Управљач унапређује рад Радне јединице „Специјални резерват природе Јерма“ и рад чуварске службу сагласно Правилнику о условима које мора да испуњава управљач заштићеног подручја („Службени гласник РС“, број 85/09), Уредби о проглашењу СРП „Јерма“ („Сл.гл.РС“, број 101/19.09.2014.године) и Правилнику о унутрашњем реду и чуварској служби СРП „Јерма“ („Сл.гл.РС“ бр. 30/27.03.2015).

- Управљач организује Чуварску службу сагласно Правилнику о условима које мора да испуњава управљач заштићеног подручја („Сл.гл.РС“, број 85/2009), Уредби о проглашењу СРП „Јерма“ („Сл.гл.РС“, број 101/19.09.2014.године) и Правилнику о унутрашњем реду и чуварској служби СРП „Јерма“ („Сл.гл.РС“ бр. 30/27.03.2015).
- Управљач донесе управљачка документа (План управљања, Програм управљања, Правилник о унутрашњем реду и чуварској служби, Одлуку о накнадама за коришћење СРП „Јерма“ и др.) и на иста добије сагласност надлежних министарстава.
- Управљач и други корисници СРП „Јерма“ ускладе своје планове, програме и основе са Уредбом о проглашењу СРП „Јерма“.
- Управљач оствари сарадњу са свим корисницима СРП „Јерма“ (ПТТ Србије и другим јавним предузећима), локалном самоуправом, локалним становништвом, грађанским организацијама и другим институцијама у области заштите, унапређења, промовисања и одрживог развоја СРП „Јерма“.
- Управљач оствари сарадњу и има помоћ у спровођењу прописаних режима заштите на подручју СРП „Јерма“ од стране републичке инспекције за заштиту природе и животне средине.
- Надлежне институције донесу односно ажурирају секторске/гранске планове и програме, урбанистичке планове, као и програме уређења грађевинског земљишта за спровођење Просторног плана подручја посебне намене Специјалног резервата природе "Јерма" ("Службени гласник РС ", бр. 9/2019) .
- Програме и пројекте из области заштите, унапређења, промовисања и одрживог развоја СРП „Јерма“ заједнички раде управљач и Министарство заштите животне средине, Министарство пољопривреде, шумарства и водопривреде, Министарство културе, Завод за заштиту природе Србије, Шумарски и Биолошки факултет и друге научне и истраживачке институције, као и локална самоуправа и организације цивилног друштва.

Руководилац чуварске службе СРП „Јерма“

Директор

Дарко Ђорђевић, дипл.инж.шум.

Милош Станковић, дипл.инж.шум.