



ЈП “Србијашуме” Београд

**ГОДИШЊИ ПРОГРАМ УПРАВЉАЊА
РИБАРСКИМ ПОДРУЧЈЕМ „ДУНАВ“ ЗА 2023.
ГОДИНУ**

СТРУЧНО ЛИЦЕ:

Маст биолог Александра Комарницки-Ћирлић

Београд, 2022.

ПРАВНИ ОСНОВ

На основу члана 17. Закона о заштити и одрживом коришћењу рибљег фонда (*Службени гласник РС*“ бр. 128/14 и 95/2018 – др. закон) корисник доноси Програм управљања рибарским подручјем.

На основу члана 19. Предвиђено је да Годишњи програм управљања рибарским подручјем садржи:

- 1. процену биомасе и риболовног притиска на рибљи фонд на основу годишњих статистичких показатеља улова риболоваца и рибара;**
- 2. дозвољени годишњи и дневни излов рибе по врстама и количини;**
- 3. динамику порибљавања рибарског подручја по врстама и количини риба, времену и месту порибљавања , као и потребна новчана средства;**
- 4. мере и начин заштите и одрживог коришћења рибљег фонда;**
- 5. програм едукације рекреативних риболоваца.**

1. ПРОЦЕНА БИОМАСЕ И РИБОЛОВНОГ ПРИТИСКА НА РИБЉИ ФОНД НА ОСНОВУ ГОДИШЊИ СТАТИСТИЧКИХ ПОКАЗАТЕЉА УЛОВА РИБОЛОВАЦА И РИБАРА

Рибарско подручје "Дунав" установљава се на риболовним водама водотока река: Дунав од границе Националног парка "Ђердап" 940. km до ушћа Тимока 845 km и свих осталих притока наведене реке и других природних или вештачких риболовних вода које су у границама рибарског подручја, осим риболовних вода у оквиру граница заштићених подручја.

Рибарско подручје "Дунав" простира се на територијама општина: Кладово, Неготин и Бор. **Рибарско подручје "Дунав" користи се за привредни и рекреативни риболов. Риболовне воде реке Дунав користе се за привредни риболов, а све остале р.в. за рекреативни риболов.**

Основна одлика ихтиофауне Рибарског подручја „Дунав“ је висока разноврсност и висок ниво аутохтоности, чак око 85% врста је аутохтоно. Риболовне воде богате аутохтоним врстама риба повећавају атрактивност у смислу рекреативног и спортског риболова.

Привредним риболовом се на РП „Дунав“ током 2021. године бавио 35 привредних рибара-аласа. Њих 30 је имало дозволу за све алате а 5 је имао дозволу за бућку. Риболов је осим привредне делатности, део традиције и има културно историјски значај. Дунавски аласи су део богатог локалног културно историјског традиционалног наслеђа. Данас привредно рибарство као делатност без обзира на дугогодишњу традицију аласа, није видљиво нити препознато у смислу позиционирања и очувања. Процент рибара који се искључиво бави овом делатношћу на РП је мали, јер се привредни риболов најчешће обавља као допунска или привремена делатност док се не нађе други лакши посао.

Табела 1: Бр. и вр. дозволе за привредни риболов на РП Дунав у интервалу 2017-2021 г.

година	2017	2018	2019	2020	2021
Бр. дозвола/врста					
сви алати	28	28	30	28	30
бућка	2	1	1	3	5
укупно	30	29	31	31	35

У месечним и годишњим извештајима за 2021. годину привредних рибара присутне су следеће рибље врсте: шаран (*Cyprinus carpio*), сом (*Silurus glanis*), смуђ (*Sander lucioperca*), мрена (*Barbus barbus*), деверика (*Abramis brama*), скобаљ (*Chondrostoma nasus*), буцов (*Aspius aspius*), штука (*Esox lucius*), носара (*Vimba vimba*), тостолобик (сиви толстолобик *Arystichthys nobilis* и бели толстолобик *Hypophthalmichthys molitrix*), амур (*Ctenopharyngodon idella*), бабушка (*Carassius gibelio*), клен (*Squalius cephalus*).

Када посматрамо укупан улов привредних рибара на РП „Дунав“ и улов аутохтоних комерцијалних врста ове врсте чине 24,42% укупног улова.

На основу података о улову привредних током 2021. године закључујемо да је просечна тежина уловљених рибљих врста износила: 3,2kg шаран (*Cyprinus carpio*), 5kg сом (*Silurus*

glanis), 0,9kg смуђ(*Sander lucioperca*), 1,2kg мрена (*Barbus barbus*), 1kg деверика(*Abramis brama*), 0,6kg скобаљ (*Chondrostoma nasus*), 1,8kg буцов (*Aspius aspius*), 2,6kg штука (*Esox lucius*), 0,6kg носара (*Vimba vimba*), 5,4kg тостолобик (сиви толстолобик *Arystichthys nobilis* и бели толстолобик *Hypophthalmichthys molitrix*), 9kg амур (*Ctenopharyngodon idella*), 0,6kg бабушка(*Carassius gibelio*), 0,4 kg клен *Squalius cephalus*, 0,4 kg кесега *Abramis ballerus*.

Подаци из евиденције улова привредних рибара из 2021. године биће приказани у следећем програму.

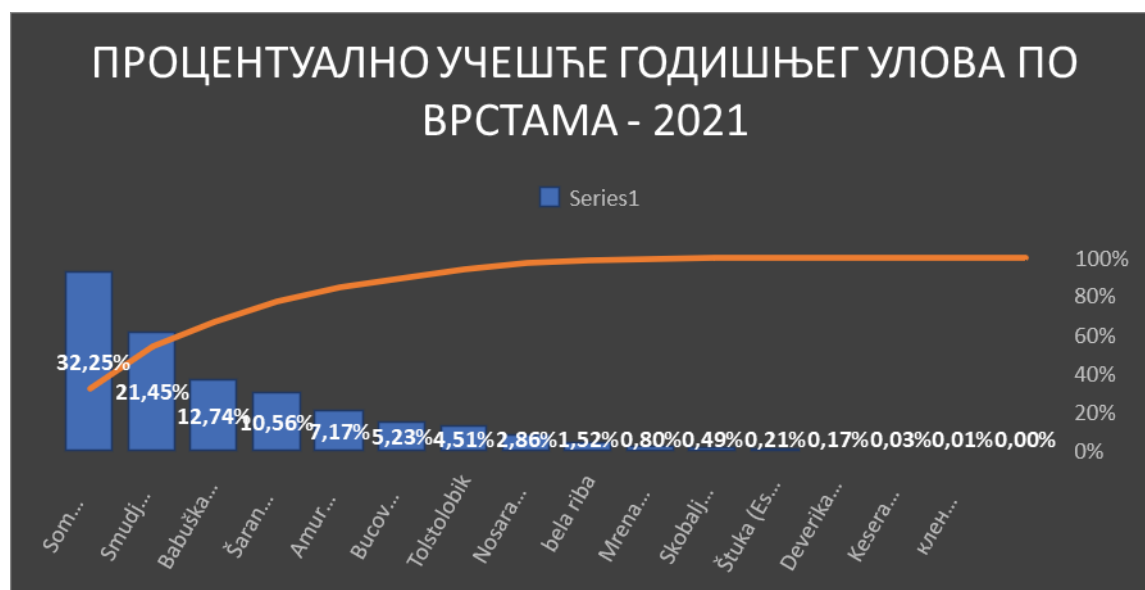
Табела 2: Улов привредних рибара на РП „Дунав“ 2018, 2019, 2020 и 2021

РЕДНИ БРОЈ	ВРСТА РИБЕ (назив, латински назив)	ПРИВРЕДНИ РИБАРИ							
		БРОЈ (јединки)				МАСА (килограма)			
		2021	2020	2019	2018	2021	2020	2019	2018
1.	шаран(<i>Cyprinus carpio</i>)	1816	1773	1034	553	5 780	5567	3540	2109
2.	сом(<i>Silurus glanis</i>)	3494	2358	2078	1939	17 650	11242	10217	10984
3.	смуђ(<i>Sander lucioperca</i>)	12068	8658	8108	5266	11 744	11002	8108	6506
4.	мрена (<i>Barbus barbus</i>)	354	599	686	1135	438	673	1110	1959
5.	смуђ камењар <i>Sander volgensis</i>	-	40			-	20		
6.	деверика(<i>Abramis brama</i>)	91	133	46	120	95	139	53	136
7.	скобаљ (<i>Chondrostoma nasus</i>)	432	1091	1009	469	267	635	712	303
8.	јаз (<i>Leuciscus idus</i>)	-		507		-		482	
9.	буцов (<i>Aspius aspius</i>)	1570	2387	1846	1722	2865	4150	3226	2799
10.	штука (<i>Esox lucius</i>)	44	99	160	166	115	215	402	449
11.	носара (<i>Vimba vimba</i>)	2561	2922	1909	800	1565	1778	1046	655
12.	тостолобик (сиви толстолобик <i>Arystichthys nobilis</i> и бели толстолобик <i>Hypophthalmichthys molitrix</i>)	457	551	595	761	2469	3048	3352	3835
13.	кесега (<i>Abramis ballerus</i>)	39		445	35	17		261	18
14.	амур (<i>Ctenopharyngodon idella</i>)	434	245	360	268	3 926	1676	2950	2121
15.	бабушка(<i>Carassius gibelio</i>)	11119	8373	7302	7424	6975	6174	6874	9164
16.	златоока/бодорка (<i>Rutilus rutilus</i>)	-				-		20	12
17.	Остале врсте	587				830			
сума		35075	31573	26118	20678	54 745	44487	42333	41050

Укупан риболовни притисак привредних рибара је током 2021. године износио је 54,75t што је за 10,27t више него 2020.године. Улов привредних рибара важан је улазни податак приликом процене притиска на рибљи фонд. Нажалост, као и у случају рекреативних риболоваца, квалитет ових података и даље није на задовољавајућем нивоу.

Процентуална заступљеност по врстама у улову привредних рибара током 2021. године на основу достављених података износи за улов: 10,56 % шаран(*Cyprinus carpio*), 32,25% сом(*Silurus glanis*), 21,45% смуђ(*Sander lucioperca*) 0,8% мрена (*Barbus barbuis*), 0,17% деверика(*Abramis brama*),0,49% скобаљ (*Chondrostoma nasus*), 5,23% буцов (*Aspius aspius*), 0,21% штука (*Esox lucius*), 2,86% носара (*Vimba vimba*), 4,5% тостолобик (сиви толстолобик *Arystichthys nobilis* и бели толстолобик *Hypophthalmichthys molitrix*), 7,17% амур (*Ctenopharyngodon idella*),12,74% бабушка(*Carassius gibelio*), бела риба 1,52%.

График 1: Процентуално учешће у годишњем улову привредних рибара на РП „Дунав“ 2021.г. по риблим врстама



Табела 3 : Процентуална заступљеност врста у односу на укупан годишњи улова од 2010 године до 2021.године

година	<i>Silurus glanis</i> Сом (%)	<i>Sander lucioperca</i> Смуђ(%)	<i>Cyprinus carpio</i> Шаран(%)	Остале врсте(%)
2010	11.15	29.53	6.46	52.84
2011	16.45	25.33	7.48	50.73
2012	21.01	27.53	5.15	46.3
2013	19.46	22.44	4.31	53.78
2014	20.91	20.27	4.88	53.93
2015	26.77	17.12	6	50.06
2016	22.71	25.44	5.25	46.59
2017	21.14	9.64	5.48	61.74
2018	26.78	15.8	5.12	52.3
2019	24,13	19,14	8,36	48,37
2020	25,27	19,46	12,51	42,76
2021	32,25	21,45	10,56	35,74
просек	22,33	21,09	6,78	49,59

Укупан риболовни притисак привредних рибара по комерцијално важним риблим врстама током 2021. године на основу достављених података износи 5,78t за шарана(*Cyprinus*

carpio), 17,65t за сома(*Silurus glanis*), 11,74t за смуђа(*Sander lucioperca*), 0,44t за мрену (*Barbus barbus*), 0,09t за деверику(*Abramis brama*), 0,23t за скобаља(*Chondrostoma nasus*), 2,86t за буцова(*Aspius aspius*), 0,1t за штуку(*Esox lucius*), 1,56t за носару(*Vimba vimba*), 2,47t за тостолобика (сиви толстолобик *Arystichthys nobilis* и бели толстолобик *Hypophthalmichthys molitrix*), 3,93t за амурца(*Ctenopharyngodon idella*), 6,97t за бабушку (*Carassius gibelio*).

Оно што се такође види да је притисак на одређене комерцијално атрактивне врсте ове године у порасту(шаран, сом, смуђ...).

Процентуална заступљеност по врстама у улову привредних рибара током периода од 2010 до 2021 кретала се од 11.15%-**32,25%** за улов сома, 2021 овај проценат био је највећи до сада. Просечна процентуална заступљеност ове врсте у улову током горе поменутог периода износи око 22,33%, од укупног улова привредних рибара током ових десет година. Ако се посматра просек закључујемо да је ова врста током 2021, 2020, 2019,2018 године као и 2015 чинила скоро трећину укупног улова привредних рибара, те да је риболовни притисак на ову врсту повећан.

Улов смуђа се током овог периода кретао од 9,64 до 29.5%, током 2021 улов је износио 21,45%, а укупна процентуална заступљеност ове врсте у улову привредних рибара током осам година износи 21.09%.

Просечна процентуална заступљеност шарана у улову привредних рибара кретала се од 4.88% до 12,51%, током 2021 износила је 10,56% од укупног улова привредних рибара ове године. Просечна процентуална заступљеност шарана у улову привредних рибара у периоду од 2010 до 2021 износи 6,78%. Ако се посматра просек притисак привредних рибара на ову врсту, узимајући у обзир искључиво те податке који су стизали у виду месечних и годишњег извештаја, током 2021.године био је доста изнад просека. На остале врсте одлазило је од 42.76% до 61,74% улова рибара, током 2021 улов осталих врста чинио је 35,74 % од улова.

График 2: Процентуална заступљеност комерцијално важних рибљих врста у односу на укупан годишњи улов током периода од 2010 године до 2021.г.



Током 2021. године на Рибарском подручју „Дунав“ рекреативним риболовом се према подацима о броју издатих дозвола бавило 2076 лица, што је пораст у односу на претходну годину. Евиденције улова рекреативних риболоваца за 2022.годину предају се Кориснику приликом издавања дозвола за рекреативни риболова за 2023.годину и зато нису приказани. Број рекреативних риболоваца свакако је већи, јер ка овом подручју гравитира већи број риболоваца из других подручја. Према подацима рибочуварске службе општине са којих гравитирају риболовци су: Зајечар, Књажевац, Сврљиг, Ниш, Пирот, Лесковац, Београд, процењено је да је чак око 80% риболоваца са општина које не припадају РП „Дунав“. Ово значи да су риболовне воде РП „Дунав“ изузетно атрактивне, али у исто време ово значи да је притисак на ове воде велики, повећан притисак значи појачане контроле, контроле значе и трошкове рибочуварске службе, са друге стране приходи од риболоваца са других РП не постоје, јер се дозволе издају по месту боравишта, односно пребивалишта, односно постоји социо-демографски лимит. Регионалне разлике утичу на приходовање РП јер развијеније општине имају сталан прилив становништва, док оне слабо развијене имају сталан одлив. Најпокретљивије становништво(исељавање, радне миграције исл) је радно способно становништво тј. то је Д2 категорија дозвола за рекреативни риболов. Остали социо-демографски параметри (стопе: наталитета, морталитета...) такође утичу на приходовање што се одражава на могућности за улагање у подручје РП у циљу заштите и одрживог коришћења рибљег фонда.

Риболовац је дужан да води евиденцију о улову на јединственом Е1 обрасцу, и да је заједно са дозволом носи приликом изласка на воду, међутим због неправилно попуњених или непопуњених Е1 образаца тј. недостатка стварних података о улову рекреативних риболоваца притисак рекреативних риболоваца рачуна се на основу Законског максимума. Највећи број образаца има попуњен један или два изласка без осталих података, сумарни податак годишњег улова није присутан ни у једном Е1 образцу. Правилно попуњени Е1 образци углавном су били код риболоваца узрасне групе 20-35 година што значи да у тој старосној популацији постоји одговорност према одрживом коришћењу рибљег фонда. У правилно попуњеним Е1 обрасцима најчешће ловљене врсте су смуђ, сом и шаран. Обзиром на ове чињенице са резервом треба говорити о квалитету података. У 90% случајева није било улова који је унет на правилан и прецизан начин (доста је образаца са попуњеним податком о килограмима или комадима или само локацији) док код 100% од укупног броја достављених попуњених Е1 образаца утврдили смо да риболовци обављају рекреативни риболов на риболовним водама РП „Дунав“. Као додатне локације помињу се: језеро Совинац, Бованско језеро, Тамиш, Нишава, Млава, Кнић, Рготско језеро.

Рибље врста у улову рекреативних риболоваца (на риболовним водама РП „Дунав“ и свим осталим) током 2021 године су: шаран(*Cyprinus carpio*), сом(*Silurus glanis*) смуђ(*Sander lucioperca*), скобаљ (*Chondrostoma nasus*), буцов (*Aspius aspius*), штука (*Esox lucius*), носара/гиборт(*Vimba vimba*), амур (*Stenopharyngodon idella*), бабушка(*Carassius gibelio*), златоока/бодорка/окица(*Rutilus rutilus*), белица (*Leucaspis delineatus*).

На основу малог узорка прецизно унешених података просечна ловна тежина за рибље врсте (за које се могло прерачунати) износила је за врсту: шаран(*Cyprinus carpio*)-2,18кг, сом(*Silurus glanis*)-2,77кг смуђ(*Sander lucioperca*)-1,76кг, штука (*Esox lucius*)-1,2кг, бабушка(*Carassius gibelio*)-0,41кг, скобаљ (*Chondrostoma nasus*)-0,29кг, буцов (*Aspius aspius*)-1,81кг, деверика (*Abramis brama*) 0,58кг, мрена (*Barbus barbus*) 1,2кг, Шљивар, гиборт носара, буборак (*Vimba vimba*)0,54кг, амур (*Stenopharyngodon idella*) 7,5кг, златоока/бодорка/окица(*Rutilus rutilus*), белица 1кг, Јаз (*Leuciscus idus*) 1кг.

При процени рибљег фонда и риболовног притиска на делу Дунава који припада овом рибарском подручју мора се имати у виду и чињеница да се ради о пограничној води, тако да стање рибљег фонда, организација, режим и обим риболова у великој мери зависе од утицаја са друге стране, односно риболова на делу Дунава који припада Румунији.

Притисак на рибљи фонд рачуна се као збир притисака од стране привредних рибара и рекреативних риболоваца. Према показатељима укупни риболовни притисак исказан у виду збира риболовног притиска привредних рибара за 2021. годину који је 54 745 кг и притиска рекреативних риболоваца (до кога се дошло, услед сувише малог узорка правилно попуњених Е1 образаца, на основу законског максимума улова за укупан број риболоваца 2021 који је 2076 и 25 дана и максимума од 5кг износи 259.500 кг овоме треба додати притисак риболоваца са других подручја па би реално притисак износио максимално до 400 тона годишње. Ако се на ову количину дода, криволов 10% + природни морталитет 30% добија се укупно око 600 тона риболовног притиска, тј. 636,64 т односно укупних годишњих губитака рибљег фонда. Овај процењени притисак, односно губитак чини око 23% од процењене просечне продукције, односно 45% од максимално одрживе риболовне жетве (MSY, то се сматра да приказани риболовни притисак не угрожава рибљи фонд. Према овим показатељима укупни риболовни притисак (привредни+рекреативни) износи око 751 тона годишње. При чему улов рибљих врста као што су сом, смуђ и шаран износи 43,6% у односу на укупан улов. С обзиром да укупна процењена биомаса износи 14370 тона (односно 7185 тона за део који припада Србији), а продукција 3133,5 тона (односно 1566,7тона за део који припада Србији), то се сматра да приказани риболовни притисак не угрожава рибљи фонд.

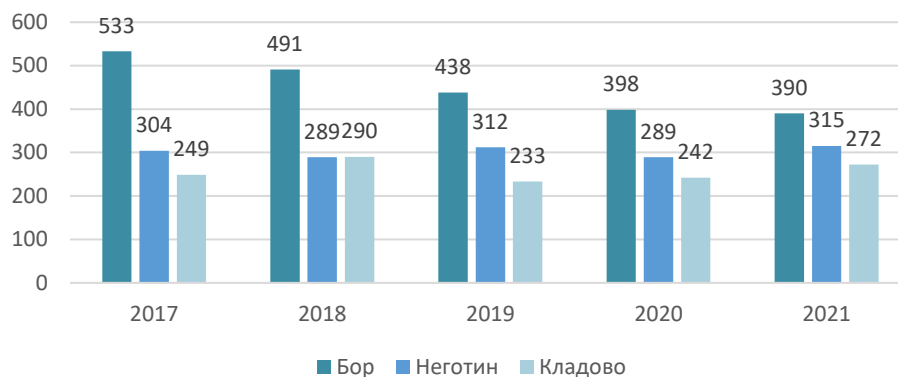
Процењена укупна биомаса риба Борског језера износи око 9,3 тона, а продукција око 5,5 тона, процењени риболовни притисак од стране рекреативних риболоваца максимално износи око 3 тоне. (просек око 100 риболоваца, просек око 10 ловних дана са дневним уловом од законских 5 кг).

График 3: Преглед издатих дозвола за привредни и рекреативни риболов на РП ДУНАВ 2017-2021

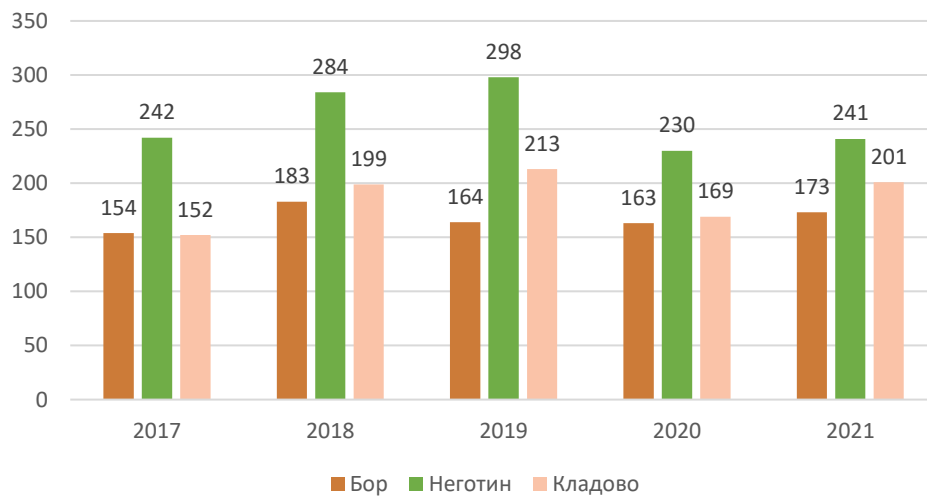


График 4,5,6: РП Дунав дозволе за рек.риб. Д2,Д3,Д4 по јединицама локалне самоуправе у периоду 2017-2021

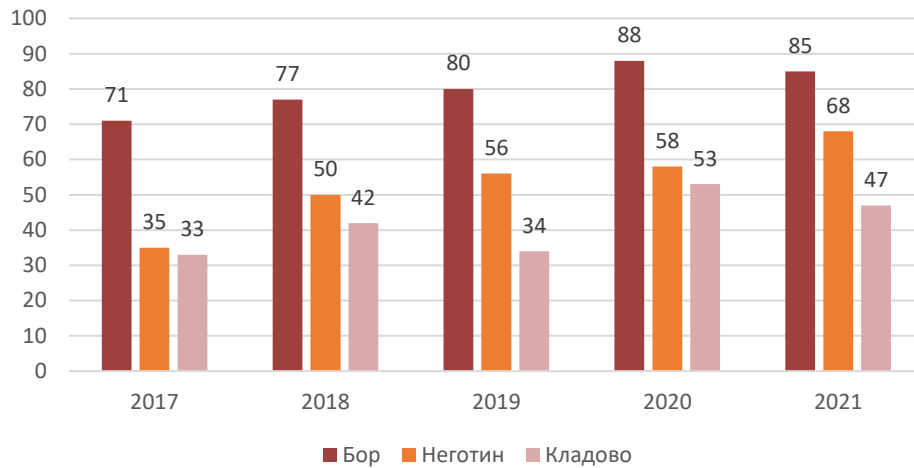
Издате дозволе по јединицама локалне самоуправе на РП Дунав - Д2



Издате дозволе по јединицама локалне самоуправе на РП Дунав - Д3



Издате дозволе по јединицама локалне самоуправе на РП Дунав - Д4



2. ДОЗВОЉЕНИ ГОДИШЊИ И ДНЕВНИ ИЗЛОВ РИБЕ ПО ВРСТАМА И КОЛИЧИНИ

С обзиром на стање рибљег фонда и процењени риболовни притисак од стране привредних рибара и рекреативних риболоваца на овом подручју, може се прописати режим и квоте риболова током 2023.године које неће угрожавати рибљи фонд и то изражене преко збира броја дозвола које се могу продати привредним рибарима за категорију: сви алати и дозволе за категорију бућка и то у количини од: **40 дозвола сви алати и 7 дозвола за бућку.**

Риболовни притисак од стране привредних рибара на рибарском подручју према евиденцији просечно износи око 10,6 т сома, смуђа 12,4 т, шарана 2,9 т, и око 26,4 т других рибљих врста. Осим овога на рибарском подручју годишње гравитира до 2000 рекреативних риболоваца који годишње излове око 600 т разне рибе (ова количина је свакако већа, јер на овом подручју гравитира већи број риболоваца из других подручја). Према овим показатељима укупни риболовни притисак (риболовни+рекреативни) износи око 783 тона годишње. При чему улов рибљих врста као што су сом, смуђ и шаран износи 43,6% у односу на укупан улов. С обзиром да укупна процењена биомаса износи 14370 тона (односно 7185 тона за део који припада Србији), а продукција 3133,5 тона (односно 1566,7тона за део који припада Србији), то се сматра да приказани риболовни притисак не угрожава рибљи фонд.

Дневни улов рекреативних риболоваца током 2023.године на рибарском подручју оствариваће се у складу Наредбом о мерама за очување и заштиту рибљег фонда („Службени гласник РС“ бр. 56/15 и 94/18) и Програмом и то као у табели испод.

Табела 4 : Дневни улов рекреативних риболоваца на РП „Дунав“ по врстама и количини

РИБОЛОВНЕ ВРСТЕ	ДНЕВНИ УЛОВ
<u>Све алохтоне врсте риба</u>	Неограничено за рекреативни и привредни риболов Алохтоне врсте се не враћају у риболовну воду
УЛОВ АУТОХТОНИХ ВРСТА РИБА :	
Установљава се ограничење масе дневног улова рекреативних риболоваца на максимално 5 kg за улов свих аутохтоних врста риба.	
Шаран <i>Cyprinus carpio</i>	максимално 2 комада у дозвољеној ловној величини збирно
Штука <i>Esox lucius</i> , Сом <i>Silurus glanis</i> , Смуђ <i>Sander lucioperca</i> , Смуђ камењар <i>Sander volgensis</i> , Буцов <i>Aspius aspius</i> , Манић <i>Lota lota</i>	максимално 3 комада у дозвољеној ловној величини збирно
Плотица <i>Rutilus rutilus</i> , Јаз <i>Leuciscus idus</i> , Скобаљ <i>Chondrostoma nasus</i> , Мрена <i>Barbus barbus</i> , Клен <i>Squalius cephalus</i> , Деверика <i>Abramis brama</i>	максимално 10 комада у дозвољеној ловној величини збирно
Када један уловљен примерак прелази масу од 5 kg, за све аутохтоне врсте риба, не важи ограничење дневног улова комадима, већ ће се у таквим случајевима сматра да је испуњен максималан дневни улов у маси.	

3. ДИНАМИКА ПОРИБЉАВАЊА РИБАРСКОГ ПОДРУЧЈА ПО ВРСТАМА И КОЛИЧИНИ РИБА, ВРЕМЕНУ И МЕСТУ ПОРИБЉАВАЊА, КАО И ПОТРЕБНА НОВЧАНА СРЕДСТВА

Током 2023.године, у складу са програмом порибљавања датим у Изменама и допунама Програма управљања рибарским подручјем „Дунав“, нису предвиђена су порибљавања риболовних вода .

4. МЕРЕ И НАЧИН ЗАШТИТЕ И ОДРЖИВОГ КОРИШЋЕЊА РИБЉЕГ ФОНДА

Главни притисци и претње за акватичне врсте леже у губицима и смањеном квалитету станишта и услед тога променама у смислу губитка услова за обављање животног циклуса (раст, исхрана, размножавање, склониште, кретање исл).

Према наведеним подацима у риболовним водама рибарског подручја „Дунав“ константована је висока разноврсност фауне риба и њена основна одлика је висок ниво аутохтоности, од 73 врста риба које насељавају воде подручја 15 врста су алохтоне(обележене бордо бојом), док је 58 врста аутохтона.

У складу са Законом о заштити природе („Службени гласник РС”, број 36/09, 88/2010, 91/2010 - испр., 14/2016 и 95/2018 – и др.закон и 71/2021) и Правилником о проглашењу и заштити строго заштићених и заштићених дивљих врста биљака, животиња и гљива („Службени гласник РС“, бр. 5/10, 47/11, 32/16 и 98/16) у водама рибарског подручја

“Дунав” забележено је присуство 26 строго заштићених врста риба (обележених тамнијим словима), а од посебног значаја су јесетарске врсте и харинге, а које се углавном могу наћи на делу Дунава низводно од бране „Бердапа II“.

У складу са Законом о заштити и одрживом коришћењу рибљег фонда („Службени гласник РС“, бр. 128/14 и 95/18 -др.закон) и Наредбом о мерама за очување и заштиту рибљег фонда (“Службени гласник РС”, бр. 56/15, 94/18) мером заштите трајни ловостај заштићена је 21 врста, док је док 5 врста риба (обележених плавом бојом у табели) заштићено у складу са Законом о заштити природе чл.48 и Правилником о проглашењу и заштити строго заштићених и заштићених дивљих врста биљака, животиња и гљива („Службени гласник РС“, бр. 5/10, 47/11, 32/16 и 98/16).

Према подацима који су прикупљени током теренских истраживања 2016., 2017. и 2020..г. као и подацима из литературе, као и према подацима о врстама наведеним у бази ЗЗПС кроз пројекте „Успостављање еколошке мреже на територији Републике Србије“, „Успостављање еколошки значајних подручја Европске Уније Натура 2000 на територији Републике Србије“ и „Израда Црвене књиге флоре, фауне и гљива у Републици Србији“ риболовне воде рибарског подручја „Дунав насељава 73 врста риба из 19 фамилија (Табела 5).

Табела 5. Рибље врсте у риболовним водама рибарског подручја „Дунав“

ФАМИЛИЈЕ И ВРСТЕ	НАРОДНИ НАЗИВ
ACIPENSERIDAE	ЈЕСЕТРЕ
1. +*①** <i>Acipenser gueldenstaedti</i>	Дунавска јесетра
2. +*①** <i>A.nudiventris</i>	Сим
3. +*①** <i>A.stellatus</i>	Паструга
4. +*① <i>A.sturio</i>	Атланска јесетра
5. *①** <i>A. ruthenus</i>	Кечига
6. +*①** <i>Huso huso</i>	Моруна
SALMONIDAE	ПАСТРМКЕ
7. □** <i>Salmo trutta</i>	Поточна пастрмка
8. ① <i>Onchorhynchus mykiss</i>	Дужичаста (калифорнијска) пастрмка
ANGUILLIDAE	ЈЕГУЉЕ
9. +*①** <i>Anguilla anguilla</i>	Јегуља
CLUPEIDAE	ХАРИНГЕ
10. □*+①** <i>Alosa immaculate</i>	Црноморска харинга
11. +*① <i>A.caspia Alosa tanaica (Grimm, 1901)</i>	Дунавска харинга
CYPRINIDAE	ШАРАНКЕ
12. □** <i>Cyprinus carpio</i>	Шаран
13. +*①** <i>Carassius carassius</i>	Барски караш
14. ** <i>Aspius aspius</i>	Буцов
15. <i>Barbus barbus</i>	Речна мрена
16. □** <i>Barbus balcanicus</i>	Поточна мрена

17. **Chondrostoma nasus	Скобаљ
18. <input type="checkbox"/> **Vimba vimba	Шљивар, носара, буборак
19. <input type="checkbox"/> **Leuciscus idus	Јаз, протфиш
20. <input type="checkbox"/> **Squalius cephalus	Клен
21. <input checked="" type="checkbox"/> Leuciscus leuciscus	Кленић
22. <input type="checkbox"/> +*<input checked="" type="checkbox"/>Alburnus chalcoides	Пегунца, буцов
23. <input type="checkbox"/> **Scardinius erythrophthalmus	Црвенперка
24. <input type="checkbox"/> **Rutilus rutilus	Бодорка
25. +** Tinca tinca	Лињак
26. <input type="checkbox"/> **Blicca bjoerkna	Крупатица
27. <input type="checkbox"/> **Abramis brama	Деверика
28. <input type="checkbox"/> **Ballerus sapa	Црноока деверика
29. <input type="checkbox"/> **Ballerus ballerus	Кесега, шпицерка
30. <input type="checkbox"/> +**Pelecus cultratus	Сабљарка
31. +*<input checked="" type="checkbox"/> Leucaspius delineatus	Белица, белка
32. +<input checked="" type="checkbox"/> Romanogobio albipinnatus	Говедарка
33. <input type="checkbox"/> Gobio gobio	Кркуша, Говедарка
34. **Gobio obtusirostris	Кркуша
35. +<input checked="" type="checkbox"/> Romanogobio uranoscopus	Танкорепа кркуша
36. +**Romanogobio kessleri	Кеслерова кркуша
37. <input type="checkbox"/> **Alburnoides bipunctatus	Плиска, двопругаста уклија
38. **Alburnus alburnus	Уклијева, кауглер
39. <input type="checkbox"/> +Rhodeus amarus	Платика, гавчица, гаовица
40. <input type="checkbox"/> **Phoxinus phoxinus	Пијор, гагица
41. <input type="checkbox"/> Carassius gibelio	Сребрни караш – бабушка
42. <input type="checkbox"/> Pseudorasbora parva	Амурски чебачок
43. Ctenopharyngodon idella	Бели амур
44. Hypophthalmichthys molitrix	Бели тостолобик
45. Hypophthalmichthys nobilis	Сиви тостолобик
COBITIDAE	ЧИКОВИ
46. +*Misgurnus fossilis	Чиков
47. +*Cobitis taenia	Вијун
48. <input type="checkbox"/> +**Cobitis elongata	Вијуница
49. <input type="checkbox"/> + Sabanejewia balcanica	Златни (Балкански) вијун
BALITORIDAE	БРКИЦЕ
50. Barbatula barbatula	Бркица
SILURIDAE	СОМОВИ
51. <input type="checkbox"/> **Silurus glanis	Сом
ICTALURIDAE	ПАТУЉАСТИ СОМОВИ
52. <input type="checkbox"/> Ameiurus sp.	Цверглан, амерички патуљаста сом
GADIDAE	БАКАЛАРИ
53. <input checked="" type="checkbox"/> Lota lota	Манић
ESOCIDAE	ШТУКЕ
54. **Esox lucius	Штука
UMBRIDAE	

55. **Umbra krameri	Црнка
PERCIDAE	ГРГЕЧИ
56. **Perca fluviatilis	Гргеч, бандар
57. <input type="checkbox"/> **Sander lucioperca	Смуђ
58. <input type="checkbox"/> **Sander volgensis	Смуђ камењар
59. <i>Gymnocephalus cernuis</i>	Балавац
60. + ① **Gymnocephalus baloni	Балонов балавац
61. ① **Gymnocephalus schraezer	Шрац
62. *+***Zingel zingel	Велики вретенар
63. +*① **Zingel streber	Мали вретенар
GASTEROSTERIDAE	
64. **Gasterosteus aculeatus	Тротрни грегорац
COTTIDAE	ПЕШЕВИ
65. <input type="checkbox"/> + **Cottus gobio	Пеш
CENTRACHIDAE	БАСОВИ
66. <input type="checkbox"/> <i>Lepomis gibbosus</i>	Сунчица
GOBIIDAE	ГЛАВОЧИ
67. <input type="checkbox"/> <i>Neogobius fluviatilis</i>	Речни главоч
68. <i>Neogobius gymnotrachelus</i>	Главоч тркач
69. <i>Neogobius kessleri</i>	Кеслеров главоч
70. <input type="checkbox"/> <i>Neogobius melanostomus</i>	Главоч круглак
71. ① <i>Neogobius marmoratus</i>	Мрамораста главоч
SYNGNATHIDAE	ШИЛА ШИЛА
72. <input type="checkbox"/> ① <i>Syngnathus abaster</i>	Шило краткорило
ODONTOBUTIDAE	
73. <input type="checkbox"/> <i>Percottus glenii</i>	Амурски спавач
+- строго заштићене рибе врсте у риболовним водама рибарског подручја „Дунав“ ①-врсте које нису забележене током узимања узорака и у ранијим Средњорочним програмима унапређења рибарства, али које на основу увида у литературне податке насељавају воде рибарског подручја „Дунав“. * врсте за које је Наредбом о мерама за очување и заштиту рибе фондa ("Службени гласник РС", бр 56/15 и 94/18), трајно забрањен улов(привредни и рекреативни) <input type="checkbox"/> врсте које су забележене у Извештајима о теренским истраживања , **врсте наведене у бази ЗЗПС кроз пројекте „Успостављање еколошке мреже на територији Републике Србије“, „Успостављање еколошки значајних подручја Европске Уније Натура 2000 на територији Републике Србије“ и „Израда Црвене књиге флоре, фауне и гљива у Републици Србији“.	

Рибе у нашим водама су заштићене законским актима/документима и планским документима у рибарству (програмима управљања), у складу са тим на терену се спроводе по рибарским подручјима мере заштите: трајан (за све строгозаштићене врсте и кечигу) или периодични ловостај, минимална ловна дужина и максималан број уловљених примерака (за заштићене врсте), поштовање ограничења од 5kg аутохтоних врста, па је рекреативни риболовац често у ситуацији да уловљену рибу мора да ослободи и пусти. Привредни рибар такође је дужан да пусти строго заштићене врсте и кечигу, врсте у ловостају и оне испод мере. Поштовањем режима заштите за аутохтоне врсте, и не враћањем у воду страних врста

(алохтоних врста) рекреативни риболовци и привредни рибари доприносе унапређењу и побољшању рибљих заједница.

ПРИВРЕДНИ РИБАРИ ДУЖНИ СУ У ВОДУ ДА ВРАТЕ:

- **Строго заштићене врсте**
- **Заштићене врсте**
 - **Кечигу**
 - **Врсте у ловостају**
 - **Јединке испод мере**

РЕКРЕАТИВНИ РИБОЛОВЦИ ДУЖНИ СУ У ВОДУ ДА ВРАТЕ:

- **Строго заштићене врсте;**
- **Заштићене врсте:**
 - **Кечигу**
 - **Врсте у ловостају**
 - **Јединке испод мере.**
 - **Јединке преко броја дозвољених комада**
- **Дневно ограничење 5kg аутохтоних врста**

Риболовац и привредни рибар је дужан да према рибама које је забрањено задржати поступа са посебном пажњом, како би им нанео што мање повреда и тако омогућио да након враћања буду у стању да нормално живе. Неправилним и grubим поступањем са уловом наноси се велика штета рибљем фонду.

Делови овог РП на којима је забрањен или промењен режим риболова обележени су таблама жуте боје.

Слика 1,2: РП „Дунав“ табле са посебним режимом заштите



У посебним стаништима риба трајно није дозвољен сваки вид риболова, као и било какве друге активности које ометају мрест, развој и кретање риба, вађење песка, шљунка, камења и пањева, предузимање свих других радњи којима се нарушавају природне еколошке одлике посебног станишта риба и тиме угрожава рибљи фонд.

На рибарском подручју „Дунав“ на основу својих еколошких карактеристика проглашена су **посебна станишта риба у сектору од Мале Врбице до „Ђердапа II”**, и то: **Балта Мала Врбица** (све „балте“ – баре у потезу Мале Врбице) – Велика Врбица налази се на риболовним водама реке Дунав у дужини од 1 km + 200 m тј. на (925,9 km – 924,5 km) и **Корбовска балта** („Корбовске баре“) налази се на риболовним водама реке Дунав у дужини од 1,7 km + 200 m тј. на (907,7 km – 909,4 km).

Приликом обављања риболова на р.в. РП „Дунав“ **забрањена је употреба помоћне опреме сонара.**

Алати којима се обавља привредни риболов морају бити видно обележени плочицом, која мора бити лако доступна за контролу.

Привредни риболов забрањен је на следећим локацијама:

- р. в. реке Дунав од 863km до 860 km;
- Балта Мала Врбица и
- Корбовска балта.

Забрањено је постављање стајаћих и самоловних мрежарских алата на растојању мањем од 200m од границе посебног саништа риба (узводно, низводно и ка матици),

Употреба мрежарских алата за привредни риболов забрањена је на следећим локацијама: Дунав 863-860.km (ХЕ "Ђердап 2" - Лука у Прахову); Ушће реке Тимока (100 метара уз десну обалу Дунава и 100 метара уз леву обалу Тимока); Вајуга-споменик палим Русима узводно, низводно и према матици реке у дужини од 200m; Велеснички залив; Милутиновачки залив; Место звано "Буторке"; Грабовичко поље; Брза Паланка (од шпица Такмичарске стазе до шпица фабрике "Термовент"); Ушће Слатинске реке; Залив реке Замне; Ушће Каменичке реке; Ушће канала Јасеничке реке; Радујевачке баре; Зимовник у луци "Прахово"; Све плавне површине лево и десно од канала Јасеничке реке; Кладовска марина.

Употреба самоловног алата-сенкера за привредни риболов на риболовним водама РП „Дунав“ **забрањена је у периоду од 01. маја до 15. јуна** током 2023.године у циљу заштите и одрживог коришћења рибљег фонда.

Употреба удичарског алата-струка за привредни риболов на риболовним водама РП „Дунав“ **забрањена је у периоду од 01. маја до 15. јуна** током 2023.године у циљу заштите и одрживог коришћења рибљег фонда.

Време риболова на овом рибарском подручју је усклађено са садржајем Наредбе о мерама за очување и заштиту рибљег фонда (“Службени гласник РС” бр. 56/15 и 94/18).

На риболовним водама Борског језера током летњег рачунања времена дозвољен је рекреативни риболов **уз услов да риболовац буде видно обележен** у времену од 3,00 до 23,00 часа, односно током летњег рачунања времена забрањен је рекреативни риболов ноћу у времену од 23,00 часа до 3,00 часа.

Технике риболова, опрема, алати и врсте мамаца којима се може ловити на риболовним водама рибарског подручја „Дунав“ спроводе се у складу са Законом о заштити и одрживом коришћењу рибљег фонда, Правилником о начину, алатима и средствима којима се обавља привредни риболов, као и о начину, алатима, опреми и средствима којима се обавља рекреативни риболов, (“Службени гласник РС”, бр. 9/17 и 34/18) и Изменама и допунама Програма управљања рибарским подручјем „Дунав“, мониторинг (2020.године).

Због појачаног риболовног притиска на популацију сома на делу Дунава у оквиру граница подручја и мале продукције, а у циљу одрживости популације сома уводи се временско ограничење рекреативног риболова помоћу помоћног средства “бућка”. На РП „Дунав“, р. в. реке Дунав дозвољено је коришћење **помоћног средства бућка за рекреативни риболов, сваке суботе и недеље у периоду од 01. августа до 15. септембра.** Употреба помоћног средства бућка у рекреативном риболову на р. в. РП „Дунав“ забрањена је у периоду од 15.јула до 31.јула, Мера се уводи јер је контрола овог начина риболова тешка, а постоји оправдана вероватноћа да се режим “ухвати па пусти” не поштује.

Рекреативни риболов забрањен је на следећим локацијама:

- Острво Бродске преводнице ХЕ „Ђердап 2“/Пасарела;

- у Кладову језера С.Р.Ц. „Језеро“, (оба језера), координате: N: 44.35.452; E: 22.36.449 и N: 44.36.396; E: 22.36.412, изузев за спортска такмичења;
- Балта Мала Врбица;
- Корбовска балта.

Риболов из чамца на делу Дунава испод бране хидроелектране „Бердапа 2“ током 2023.године забрањен је на сектору од 860 – 863 km , а на преосталом делу је дозвољен током читаве године. Као мера заштите у циљу унапређења популација аутохтоних врста риба рекреативни риболов из чамца је забрањен у периоду од 01.априла до 31.маја на р.в. РП „Дунав“.

У Злотској реци са притокама и другим салмонидним водама поточна пастрмка може се ловити само мушичарским прибором, техником мушичарења (мамци су различите врсте вештачких мушица) и то само по принципу „улови па пусти“.

Мере заштите су и:

- Контрола да ли се рекреативни и привредни риболов одвијају у складу са важећим Законом, подзаконским актима и планским документима из области рибарства.
- Интензивирање активности на сузбијању криволова са циљем максималног смањења криволова у уделу риболовног оптерећења.
- Уредно и законски прописано обележавање одговарајућим таблама риболовних вода на рибарском подручју, а посебно посебних станишта риба и вода под посебним режимима риболова и њихово редовно одржавање.
- Спровођење мера појачаног чувања и контроле рибљег фонда у периоду, на свим препознатим мрестилиштима. Ова мера је од изузетног значаја за очување рибљег фонда и њој се мора посветити посебна пажња.
- Уколико се процени да су услови за мрест били неповољни и да је рибама потребно још времена да се успешно измресте продужиће се период забране лова на рибље врсте у периоду мреста, уз благовремено обавештавање рекреативних риболоваца путем средстава јавног информисања.
- Приликом давања Сагласности на активности које реализују у оквиру РП “Дунав” Корисник ће давати информације о потреби примена посебних мера за очување и заштиту станишта за рибље врсте.
- Подстицање неограниченог риболова алохтоних врста риба (подразумева се употреба законски дозвољених алата и техника) у свим риболовним водама рибарског подручја.
- Упозорење свим риболовцима да уловљене примерке алохтоних врста риба, посебно америчког сомића и других, не остављају на обали риболовне воде.
- Контрола појаве загађења риболовних вода и адекватно и правовремено реаговање у случају акцидентата.
- Упозоравање свих риболоваца да не остављају чврсти отпад за собом.
- На риболовним водама Борског језера организоваће се бар једном годишње спортско такмичење риболоваца. При чему треба без враћања у воду ловити све алохтоне врсте риба, док се остале врсте после улова враћају у воду.
- У циљу очувања природних вредности подручја, посебно строго заштићених врста риба (којих на овом подручју има 26), предвиђају се едукативне активности. У складу са могућностима тежиће се формирању тзв. отворених „рибарских станица“.

У складу са могућностима, корисник организује тематске риболовне скупове, на којима ће промовисати добре стране бављења рекреативним риболовом, односно увести у свет рекреативног риболова млађе популације. Ове активности имају за циљ, повећање броја риболоваца који ће се у будућности овом активношћу бавити.