

ПЛАН УПРАВЉАЊА
СПЕЦИЈАЛНИМ РЕЗЕРВАТОМ ПРИРОДЕ „ПАЉЕВИНЕ“
за период 2023 - 2032. године

мај, 2022. године

Садржај

Редни број поглавља	Назив	Број стране
	Увод	3
1.	Приказ главних природних и створених вредности и природних ресурса СРП „Паљевине”	6
2.	Оцена стања животне средине СРП „Паљевине ”	9
3.	Преглед активности, делатности и процеса који представљају факторе угрожавања СРП „Паљевине” ...	9
4.	Дугорочни циљеви заштите, очувања и унапређења и одрживог развоја СРП „Паљевине ”	10
5.	Анализа и оцена услова за остваривање дугорочних циљева заштите, очувања и унапређења и одрживог развоја СРП „Паљевине”	11
6.	Приоритетне активности и мере на заштити, одржавању, праћењу стања и унапређењу природних и створених вредности СРП „Паљевине ”	13
7.	Приоритетни задаци научноистраживачког и образовног рада	14
8.	Планиране активности на одрживом коришћењу природних вредности, развоју и уређењу СРП „Паљевине”	15
9.	Просторна идентификација планских намена и режима коришћења земљишта у СРП „Паљевине”	15
10.	Активности на промоцији вредности СРП „Паљевине ”	17
11.	Студијска (истраживачка), програмска, планска и пројектна документација потребна за спровођење циљева и активности на заштити, очувању и унапређењу и одрживом развоју СРП „Паљевине”	17
12.	Сарадња са локалним становништвом и другим власницима и корисницима непокретности на подручју СРП „Паљевине ”	18
13.	Динамика и субјекти реализације Плана управљања СРП „Паљевине ”	18
14.	Финансијска средства и материјалне претпоставке за извршење поверених послова управљања СРП „Паљевине”	20

УВОД

Влада Републике Србије донела је Уредбу о проглашењу Специјалног резервата природе „Паљевине“ („Службени гласник Републике Србије“ бр.93/11, од 09.12.2011.године), у даљем тексту: Уредба о проглашењу.

Заштићено подручје се налази у југозападној Србији, на северној падини гребена Огоријевац, на магистралном путу Ивањица – Сјеница, КО Кладница, на месту званом „Паљевине“. Под заштиту је стављено као Специјални резерват природе „Паљевине” и сврстано у I категорију заштићеног подручја међународног, националног, односно изузетног значаја (у даљем тексту: СРП „Паљевине”).

Специјални резерват природе „Паљевине“ стављен је под заштиту да би се очувало једино природно станиште пирамидалног варијетета јеле (*Abies alba var. pyramidalis* Carr.) у Републици Србији и јединствена популација овог таксона. Највећи део резервата обрастао је мешовитом шумом букве, јеле и смрче. Значајно флористичко обележје овог подручја је и присуство тресетница. На малим површинама, поред потока, развијена је висока тресава, која као врло осетљив тип екосистема, представља за заштиту, приоритетни тип станишта. Резерват је и прво налазиште врсте папрати *Dryopteris remota* у Републици Србији.

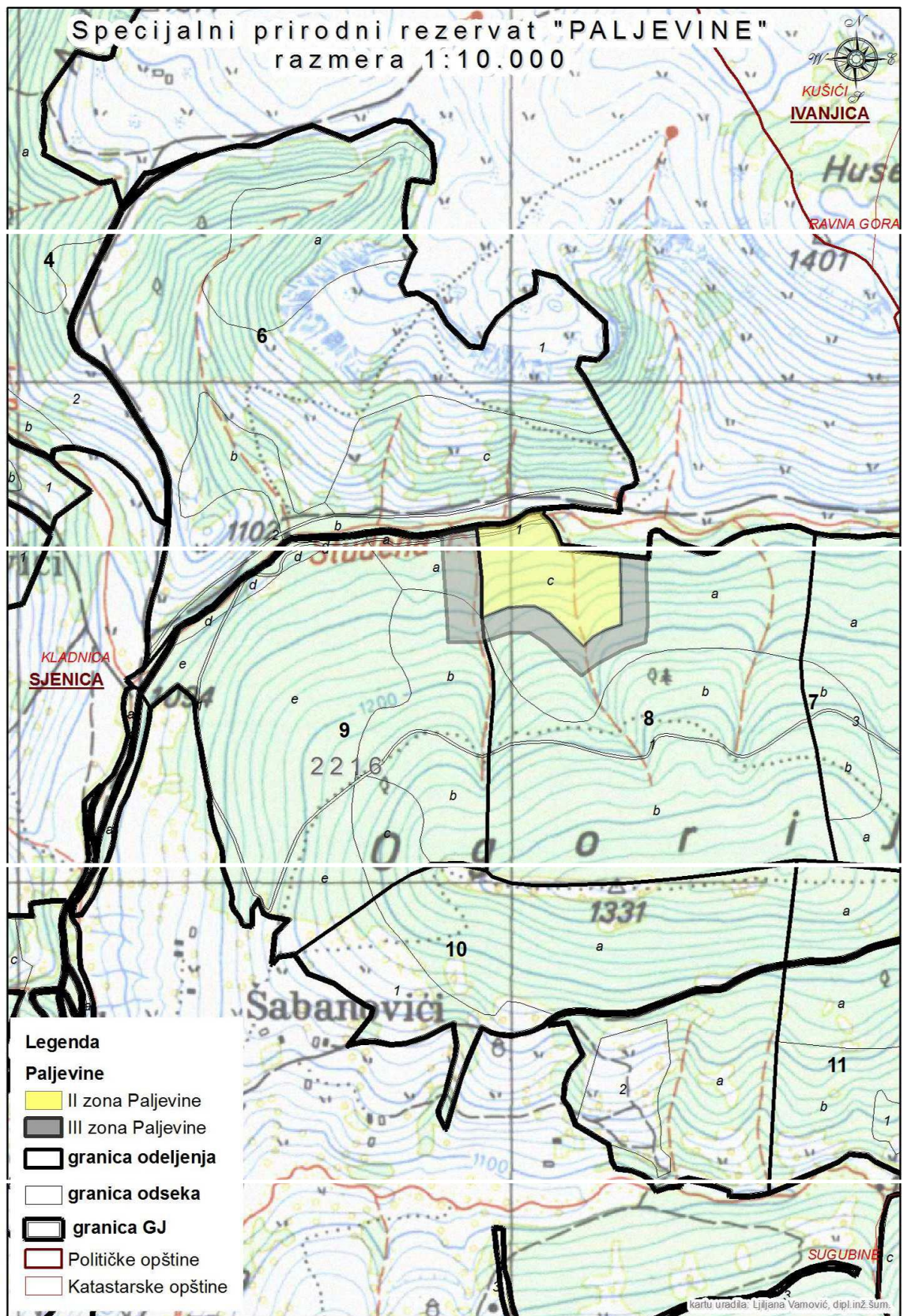
Управљање заштићеним подручјем СРП „Паљевине“ и делом еколошки значајног подручја еколошке мреже „Паљевине“ на терену спроводи део Јавног предузећа за газдовање шумама „Србијашуме“, Шумско газдинство „Голија“ Ивањица, Шумска управа Сјеница.

Специјални резерват природе „Паљевине“ налази се на територији општине Сјеница, катастарска општина Кладница, на делу катастарске парцеле број 619 и обухвата површину од 7,77 ha у државној својини.

Границом заштите Специјалног резервата природе „Паљевине“ према Уредби о проглашењу обухваћен је шумски одсек 8/с и делови одсека 8/а, 9/а и 9/б.

Шумска основа за газдинску јединицу „Голија - Јавор“ (2015-2024) је усклађена са Уредбом о проглашењу Специјалног резервата природе „Паљевине“, односно урађене су Измене и допуне основе газдовања шумама за газдинску јединицу „Голија - Јавор“ (Решење Министарства пољопривреде, шумарства и водопривреде - Управе за шуме број: 322-02-00723/2018-10 од 28. септембра 2018. године), према којој од укупне површине 7,77 ha у режиму II степена заштите је површина 4,50 ha (одељење 8/б), а заштитна зона око II степена заштите, односно III степен заштите обухвата површину од 3,27 ha: 8/с (2,20 ha), 9/д (0,97 ha) и 9/е (0,10 ha).

План управљања Специјалним резерватом природе „Паљевине“ за период 2023-2032. године представља други десетогодишњи плански документ.



Правни основ за израду Плана управљања СРП „Паљевине“ за период од 2023-2032. године (у даљем тексту: План управљања) су чланови 68. (прописује обавезу управљача да изради план), 52. и 53. (прописује садржину плана) Закона о заштити природе („Службени гласник Републике Србије“, број 36/09, 88/10, 91/10-исправка, 14/16, 95/18-др.закон и 71/21).

План је урађен у складу са:

- Законом о заштити природе („Службени гласник Републике Србије“, број 36/09, 88/10, 91/10-исправка, 14/16, 95/18.- др.закон и 71/21);
- Законом о водама („Службени гласник Републике Србије“, број 30/10, 93/12 и 101/16);
- Законом о шумама („Службени гласник Републике Србије“, број 30/10, 93/12 и 89/15 и 95/18.- др.закон);
- Законом о заштити животне средине („Службени гласник Републике Србије“, број 135/04, 36/09, 36/09.- др.закон, 72/09, 43/11, 14/16, 76/18 и 95/18.- др.закон);
- Законом о дивљачи и ловству („Службени гласник Републике Србије“, број 18/10 и 95/18. – др.закон);
- Законом о заштити од пожара („Службени гласник Републике Србије“, број 111/09, 20/15, 87/18 и 87/18 –др.закон);
- Уредбом о еколошкој мрежи („Службени гласник Републике Србије“, број 102/07);
- Просторним планом Републике Србије 2010-2014-2020 („Службени гласник Републике Србије“, број 88/10);
- Студијом заштите Специјалног резервата природе „Паљевине“ (Завод за заштиту природе, 2010.године);
- Основом газдовања шумама за газдинску јединицу „Голија - Јавор“ (2015-2024. године), Изменама и допунама основе газдовања шумама за газдинску јединицу „Голија - Јавор“ (2019-2024);
- Водопривредном основом Србије („Службени гласник Републике Србије“, број 11/02);
- Стратегијом управљања водама на територији Републике Србије до 2034. године („Службени гласник Републике Србије“, број 3/17).

Према Закону о заштити природе план управљања заштићеним подручјем је документ којим субјекат задужен за управљање заштићеним подручјем планира: мере и активности заштите, очувања, унапређења и коришћења заштићеног подручја; смернице и приоритете за заштиту и очување природних вредности заштићеног подручја, као и развојне смернице уз уважавање потреба локалног становништва.

Управљач доноси план управљања за период од десет година, на који сагласност даје Министарство надлежно за послове заштите животне средине, по претходно прибављеним мишљењима министарстава надлежних за послове науке, просвете пољопривреде, шумарства, водопривреде, туризма и финансија. План управљања се остварује кроз годишње програме управљања, којима се детаљно и прецизно дефинишу задаци, радови и активности, организациони и материјално-финансијски услови њиховог извршења.

Историјат заштите Паљевина

Прва заштита успостављена је 1965. године проглашењем Строгог природног резервата „Паљевине“ (Скупштина општине Сјеница, Решење о стављању под заштиту државе природног станишта пирамидалног варијетеата јеле (*Abies alba Mill. var. pyramidalis*) у атару села Кладница, изнад Студеничке реке, на северној падини гребена Огоријевац, на месту званом „Паљевине“, бр.02-3773, од 31.07.1965). Заштићено је 4,5 ха површине, а прописана је

строга заштита са могућом применом интервентних мера у циљу очувања појединих стабала пирамидалне јеле.

Завод за заштиту природе Србије извршио је ревизију Резервата „Паљевине“ и 2010. године сачинио Студију као предлог за заштиту Специјалног резервата природе „Паљевине“ на основу које је донета Уредба о проглашењу.

1. ПРИКАЗ ГЛАВНИХ ПРИРОДНИХ И СТВОРЕНИХ ВРЕДНОСТИ И ПРИРОДНИХ РЕСУРСА

1.1. Главне природне вредности

Специјални резерват природе „Паљевине“ на Огоријевцу је једино природно налазиште пирамидалног варијетета јеле (*Abies alba var. Pyramidalis* Carr.) у Србији и на Балкану, што представља основну вредност природног добра. На Огоријевцу се налази јединствена популација овог таксона у целом ареалу врсте. Пирамидална јела (*Abies alba var. pyramidalis* Carr.) забележена је на још само два локалитета у оквиру целог ареала врсте у виду појединачних примерака. На овом очуваном мезофилном станишту забележене су и друге ретке врсте флоре и фауне од националног и међународног значаја. Највећи део СРП „Паљевине“ обрастао је мешовитом шумом букве, јеле и смрче. Значајно флористичко обележје овог подручја је и присуство тресетница. У границама Специјалног резервата природе „Паљевине“, поред потока, на малим површинама, развијена је висока тресава, која као врло осетљив тип екосистема, представља за заштиту, приоритетни тип станишта. Специјални резерват природе „Паљевине“ је прво налазиште врсте папрати *Dryopteris remota* у Републици Србији.

1.1.1. Геолошке карактеристике

Простор обухваћен заштитом изграђен је од стена карбонске и пермтријанске старости.

1.1.2. Геоморфолошке карактеристике

СРП „Паљевине“ налази се на западном гребену планине Јавор, локалитет Огоријевац, на северним падинама гребена, а према орографској подели припада средње планинској зони.

1.1.3. Педолошке карактеристике

На заштићеном подручју доминантна су земљишта из аутоморфног реда, класе камбичних земљишта. Земљиште је једно од најраспрострањенијих у брдско планинским регионима.

С обзиром да је на подручју Резервата присутно неколико потока и један извор, у зони њиховог утицаја присутна су и земљишта хидроморфног реда.

Дубина земљишта креће се у интервалу од 40 до 100 cm.

1.1.4. Хидролошке карактеристике

Поред Студене реке у Резервату постоје још два мања потока која се уливају у њу. Река Студена и потоци током целе године не пресуше.

Присуство планинских потока повећава влажност станишта.

1.1.5. Климатске карактеристике

Подручје Паљевина налази се на око 1200 m.n.v. . Одликује се дугим и оштрим зимама са обилним снежним падавинама. Лета су свежа и кратка са хладним ноћима и топлим данима. Средња годишња температура је нешто више од 6 °С.

Поред кише која се излучи у топлијим месецима за заштићено подручје су значајне и падавине у облику снега. Снег се углавном задржи око 130 дана годишње (од новембра до марта).

Заштићено подручје због своје надморске висине и географског положаја припада нижој планинској зони са израженом хумидном климом.

1.1.6. Предеоне карактеристике

Подручје Огоријеваца представља брдско - планинско подручје израженог рељефа, богато мањим водотоцима и обрасло наизменично шумском и ливадском вегетацијом. Заштићено подручје се налази „надомак“ знатно већег природног добра ПП „Голија“. Предео поседује изворне карактеристике руралног подручја, са мозаичним распоредом елемената насеља развијеног типа и природних површина.

1.1.4. Биљни и животињски свет

Шумска вегетација

Заштићено подручје припада ГЈ „Голија-Јавор“ чији највећи део простора је под необраслим шумским земљиштем. На обраслом земљишту најзаступљеније су шуме вештачког порекла међу којима доминирају културе четинара. У шумском фонду најзаступљенија врста је буква са 33% дрвне запремине, црни и бели бор са 30,4%, смрча са 9,1% и јела са само 4,4%.

Шума унутар резервата представља остатак природних шума букве, јеле и смрче.

Границе подручја под режимом заштите II степена просторно се поклапају са границама одсека 8 в. Састојина је по структури пребирна, групичног распореда стабала. Наизменично се смењују групе стабала јеле, букве, смрче и осталих лишћара, при чему је јела својим подмлатком увек присутна у спрату жбуња и приземне вегетације.

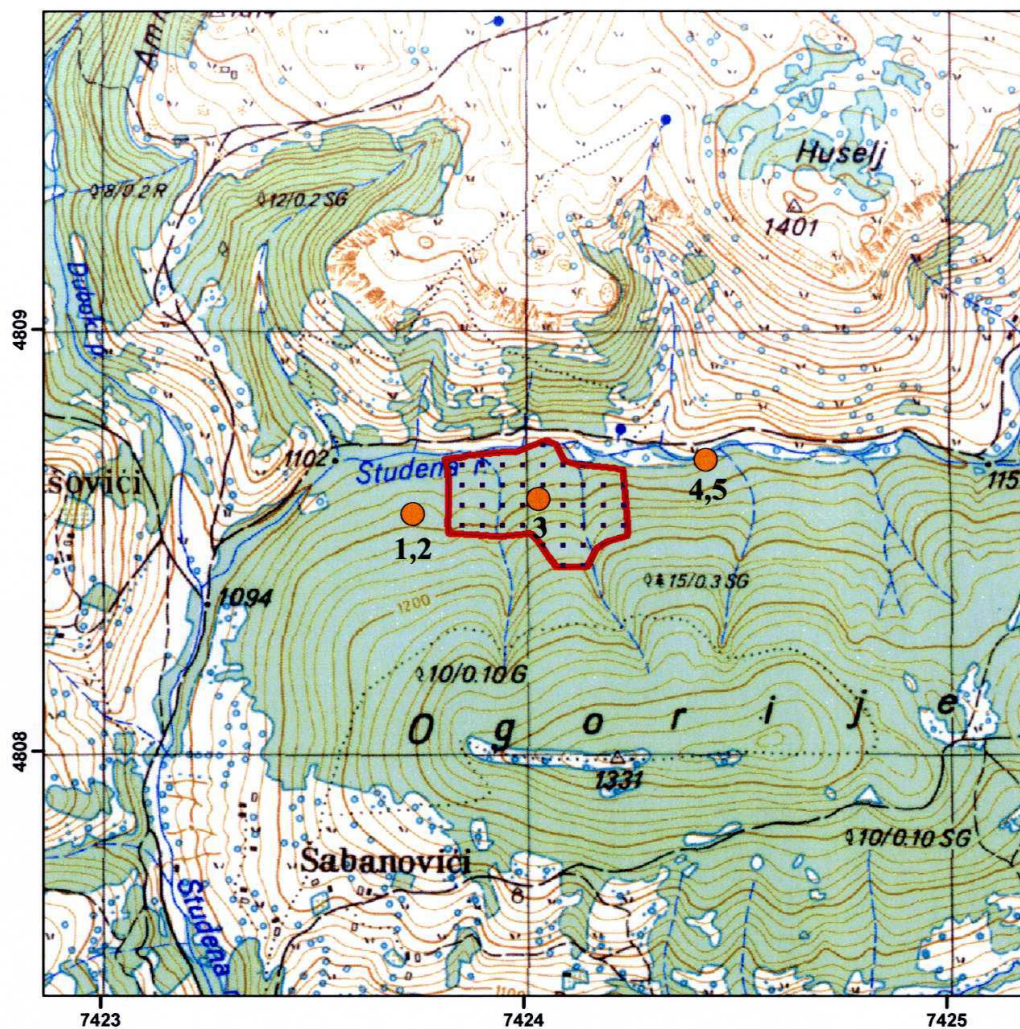
На заштићеној површини је забележено 65 биљних таксона васкуларне флоре. Основно флористичко обележје представља присуство пирамидалне јеле *Abies alba Mill. var. pyramidalis*, који се на Балкану а и у Србији налази само на овом локалитету, Огоријевац, код села Кладница. Основна фенотипска одлика варијетета је раст бочних грана усмерених на горе по оштрим углом у односу на уздужну осу дебла. Овакав развој за последицу има необичан уско пирамидалан облик који долази до изражаја са старошћу стабла.

Значајна флористичка особеност је присуство тресетница (*rod Sphagnum*). Ова маховина гради густе покриваче на мочварним местима уз руб потока ширирне до 1 м. Оне на површини из године у годину расту, а дубљи слојеви одумиру и прелазе у тресет, тако да је уз поток фрагментарно развијена „висока тресава“, приоритетни тип станишта за заштиту.



Резерват је и прво налазиште врсте папрати *Dryopteris remota* у Републици Србији.

ПОЛОЖАЈ СПЕЦИЈАЛНОГ РЕЗЕРВАТА ПРИРОДЕ "ПАЉЕВИНЕ"
У ОДНОСУ НА ЕКОЛОШКИ ЗНАЧАЈНО ПОДРУЧЈЕ

1:15000



Легенда

-  Специјални резерват природе "Паљевине"
-  Еколошки значајно подручје "Паљевине"



Врста

1. *Dactylorhiza saccifera*
2. *Platanthera bifolia*
3. *Platanthera bifolia*
4. *Cephalanthera rubra*
5. *Orchis pallens*

Локација

1. (N 43,417559 ; E 20,052911)
2. (N 43,417559 ; E 20,052911)
3. (N 43,417906 ; E 20,056575)
4. (N 43,418787 ; E 20,061442)
5. (N 43,418787 ; E 20,061442)



ЗАВОД ЗА ЗАШТИТУ ПРИРОДЕ СРБИЈЕ

Београд, 2017.

1.2. Створене одлике

Најближе насељено место СРП „Паљевине“ је село Кладница (на око 2 километра). Налази се поред Студене реке. Село је разбијеног, планинског типа, састављено од неколико мањих целина и централног дела који је смештен поред магистралног пута Ивањица - Сјеница. У селу тренутно живи око 100 домаћинстава и 99% становништва је бошњачке националности. Подручје Јавора и Голије од давнина је познато по богатим ливадама и пашњацима, што је условило да је сточарство било и остало најважније занимање и основни извор прихода становника овог краја. Сточарство је дало основни печат социо-културним карактеристикама, одредило услове и начин живота домаћег становништва. Поред сточарства, развијено је и шумарство. Део локалног становништва запослен је стално или привремено у ЈП „Србијашуме“ Београд, ШГ „Голија“ Ивањица.

2. ОЦЕНА СТАЊА ЖИВОТНЕ СРЕДИНЕ

С обзиром на врсту заштићеног подручја, на темељне вредности заштићеног подручја (јединствена популација пирамидалне јеле) и окружење у коме се налази заштићено подручје (шуме Газдинске јединице „Голија-Јавор“), стање животне средине је задовољавајуће. У ужем и ширем окружењу заштићеног природног добра се не налазе индустријски погони и слична постројења која би угрожавала природно добро, односно подручје није изложено већим антропогеним утицајима. Квалитет животне средине у заштићеном подручју је задовољавајући.

3. ПРЕГЛЕД АКТИВНОСТИ, ДЕЛАТНОСТИ И ПРОЦЕСА КОЈИ ПРЕДСТАВЉАЈУ ФАКТОРЕ УГРОЖАВАЊА

Заштићено подручје, пре свега његов флористички део, могу угрожавати две групе фактора: природни и антропогени.

Природни фактори који угрожавају заштићено подручје су биотички и абиотички.

Абиотичке факторе представљају станишни услови. На основу климатских и станишних карактеристика подручја може се закључити да су ови фактори средине повољни за раст и развој јеле и шумског екосистема СРП „Паљевине“ у целости.

Значајна оштећења шумске вегетације могу настати деловањем екстремних температура, нарочито када су у питању касни пролећни мразеви на које је јела осетљива. Стога би свако јаче отварање шумског склопа утицало негативно на ову врсту. За очување пирамидалне јеле и других заштићених врста флоре неопходно је очувати и хидролошки режим подручја.

Биотички фактори који могу бити угрожавајући су:

- Ентомолошки (поткорњаци)
- Фитопатолошки (паразитне гљиве)
- Конкурентска вегетација.

Присуство поткорњака, који су као део екосистема у мањем броју редовно присутни у шумама, могло би проузроковати пропадање стабала пирамидалне јеле и нарушавање стабилности шумског екосистема. Контрола бројности ових врста може се успешно реализовати постављањем феромонских клопки унутар и у близини СРП „Паљевине“.

Паразитне гљиве као што је *Fomitopsis pinnicola* – проузроковач мрке призматичне трулежи, такође могу довести до девитализације и пропадања стабала. Због тога у случају ширења поткорњака или паразитских гљива које могу угрозити стабла пирамидалне јеле неопходно је применити биолошке, механичке, а по потреби и хемијске мере (у складу са Законом о заштити природе).

Прејакo засенчење чак и сциофилне врсте могу трпети само у раним фазама живота. Интензивно одумирање нижих делова крошње пирамидалне јеле у шумском склопу указује на мању толеранцију засене, а вишеструка апикална доминација у младости на спорији раст у односу на конкурентске врсте, па и на „обичну јелу“. Истовремено је, код јаких младих популација у условима конкуренције других врста, мерама заштите неопходно усмерити ове међуврсне односе у жељеном правцу. Зато је свим јединкама пирамидалне јеле, које се налазе у процесу дефолијације због конкуренције суседних стабала, неопходно мерама неге постепено обезбедити повољан биолошки положај.

Од антропогених фактора највећу штету могу нанети:

- случајно/намерно изазвани шумски пожари;
- испаша стоке;
- сеча интензитета јачег од потреба очувања и обнове пирамидалне јеле;
- сеча у периоду ризичном за ширење поткорњака и паразитских гљива;
- озледе стабала и подмлатка пирамидалне јеле приликом извођења мера неге;
- неблагоприятно успостављен шумски ред унутар и у окружењу СРП „Паљевине“.

Примена превентивних мера у виду опрезно извођених санитарних сеча и успостављања шумског реда, у повољним климатским условима, обезбеђује неопходну биолошку стабилност састојине.

4. ДУГОРОЧНИ ЦИЉЕВИ ЗАШТИТЕ, ОЧУВАЊА И УНАПРЕЂЕЊА И ОДРЖИВОГ РАЗВОЈА

Концепт заштите СРП „Паљевине“ заснива се на степену очуваности основних природних вредности, присуству и интензитету угрожавајућих фактора и потреби примене одговарајућих мера заштите.

Стање СРП „Паљевине“ захтева мере активне заштите којима ће се повећати стабилност шумске заједнице и бројност популације пирамидалне јеле, чиме ће се обезбедити и опстанак пирамидалне јеле. Измене у вегетацији предела, проузроковане дејством човека, указују на нарушавање стабилности природних шумских екосистема. Екстремно малобројна и јединствена популација пирамидалне јеле захтева примену мера активне заштите усмеравањем природних процеса сукцесије и међуврсне конкуренције. Током протеклих педесет година у условима пасивне заштите, на овом локалитету, појавило се више нових јединки пирамидалне

јеле, од којих је само мали број успео да преживи. Стога су мере заштите усмерене на побољшање састојинске структуре са приоритетом унапређења конзервационог статуса и бројности популације пирамидалне јеле.

У складу са утврђеним стањем на терену, мерама заштите које је неопходно предузети, на СРП „Паљевине“ установљен је режим II и III степена заштите.

Подручје II степена заштите заузима централни део СРП „Паљевине“ и поклапа се са границама претходног Строгог природног резервата „Паљевине“. У овом делу се налазе стара стабла пирамидалне јеле. Структура и састав шуме захтева примену одређених санитарних мера и негу јединки пирамидалне јеле са уклањањем њима конкурентних стабала, као и других мера активне заштите са циљем постизања стабилне састојинске структуре и обезбеђивања услова за природну обнову шуме, првенствено пирамидалне јеле. Такође је врло важно очувати хидролошки режим и мезофилност станишта, што је неопходно за нормалан развој пирамидалне јеле, врста рода *Sphagnum* и других заштићених врста.

Подручје III степена заштите јавља се у виду појаса око централног дела СРП „Паљевине“ и служи као тампон зона за ублажавање негативних утицаја на постојећу популацију пирамидалне јеле која се налази у режиму заштите II степена. Истовремено представља простор са великом вероватноћом појаве нових јединки пирамидалне јеле и од великог је значаја за стабилност популације. Мере заштите на овом простору имају за циљ успостављање повољне састојинске структуре за развој и обнову јеле, а мерама неге фаворизоваће се јединке пирамидалног варијетета ове врсте. Успостављање појаса III степена заштите у доњем делу СРП „Паљевине“ ограничено је положајем јединки пирамидалне јеле и близином јавног пута.

За заштиту и ревитализацију станишта неопходно је обезбедити одрживе, финансијски и друштвено прихватљиве механизме за унапређење стања природног добра, развој научно-истраживачког рада и едукације, смањење дејства угрожавајућих фактора, уз поштовање законских прописа. Циљеви заштите и управљања СРП „Паљевине“ морају бити укључени у све друге планове, односно планове газдовања шумама и водним ресурсима.

Одрживи развој подразумева све активности спроведене ради задовољења потреба садашњих генерација без угрожавања потреба наредних генерација, које иде у смеру очувања и унапређења приоритетних вредности подручја. Узимајући у обзир приоритетну намену СРП „Паљевине“ као простора намењеног очувања природних вредности, све развојне активности на заштићеном подручју морају се ускладити са прописаним режимима заштите.

Научно-истраживачки рад, презентација и популаризација природних вредности, као и комерцијална производња садница пирамидалне јеле могући су правци одрживог развоја.

5. АНАЛИЗА И ОЦЕНА УСЛОВА ЗА ОСТВАРИВАЊЕ ДУГОРОЧНИХ ЦИЉЕВА ЗАШТИТЕ, ОЧУВАЊА И УНАПРЕЂЕЊА И ОДРЖИВОГ РАЗВОЈА

Дугорочни циљеви заштите, очувања, унапређења и одрживог развоја СРП „Паљевине“ су:

- ✓ просторно дефинисање посебних природних и створених вредности;
- ✓ заштита свих елемената животне средине по високим или највише могућим еколошким стандардима;
- ✓ стимулисање одрживог развоја;

- ✓ стварање услова за испуњење научно-истраживачке, образовне, васпитне и општекултурне функције заштићеног подручја.

За реализацију дугорочних циљева СРП „Паљевине” морају се створити предпоставке и обезбедити услови и то по приоритетима:

- **Доношење планске и програмске документације:** сагласно Уредби о проглашењу СРП „Паљевине” управљач ће донети неопходна управљачка документа, односно: План управљања за период 2023-2032. године, Извештај о реализацији плана управљања за период 2013-2022. године, годишње програме управљања СРП „Паљевине ” и извештаје о остваривању годишњих програма управљања СРП „Паљевине ”.
- **Организационо, кадровско и техничко опремање управљача:** непосредни послови управљања спроводиће се преко Шумског газдинства „Голија“ из Ивањице, Шумске управе Сјеница. ШГ „Голија“ Ивањица има вишедеценијско искуство у управљању заштићеним подручјима и у наредном планском периоду планира се унапређење рада у смислу стручног усавршавања постојећих кадрова, унапређења у техничком и технолошком смислу кроз набавку опреме и савремених средстава рада.
- **Међусобна сарадња и комуникација са корисницима простора** у непосредном окружењу СРП „Паљевине”, локалном самоуправом и Министарством заштите животне средине.
- **Учешће и подршка научних и истраживачких институција:** с обзиром на разноврсност биодиверзитета, подручје СРП „Паљевине” може бити предмет истраживања од стране бројних научних и истраживачких институција и зато ће управљач настојати да у наредном периоду заједнички ради са свим тим институцијама као и да заједнички дефинишу предмете и поља истраживања.
- **Обезбеђење финансијских средстава** – подразумева трајно и стабилно финансирање Плана управљања на основу Закона о заштити природе и Уредбе о проглашењу СРП „Паљевине ”. Овај услов мора бити испуњен у целости како би се сви планирани циљеви испунили. Према садашњем стању средстава за реализацију Плана управљања, односно годишњих програма управљања обезбеђују се кроз средства суфинансирања од стране Министарства заштите животне средине и из средстава управљача (из обављања делатности газдовања шумама).
- **Еколошки услови**, који подразумевају висок квалитет чинилаца животне средине и поштовање стандарда тог квалитета, очуваност природних вредности, смањен ризик од акцидентата.

6. ПРИОРИТЕТНЕ АКТИВНОСТИ И МЕРЕ НА ЗАШТИТИ, ОДРЖАВАЊУ, ПРАЋЕЊУ СТАЊА И УНАПРЕЂЕЊУ ПРИРОДНИХ И СТВОРЕНИХ ВРЕДНОСТИ

Приоритетне активности су:

- **Заштита СРП „Паљевине”:** основни и трајни задатак управљача је чување СРП „Паљевине” и спровођење прописаних режима заштите утврђених актом о проглашењу, односно предузимање мера и извршење послова на обезбеђењу унутрашњег реда (чување, контрола посетилаца и корисника, пружање помоћи, савета и услуга, одржавање чистоће и уредности и др.) и обележавању заштићеног подручја. За обављање ових послова управљач ће организовати службу чувања у складу са Правилником о унутрашњем реду и чуварској служби СРП „Паљевине” („Службени гласник Републике Србије“, број 01/14) и Правилником о условима које мора да испуњава управљач заштићеног подручја („Службени гласник РС“, број 85/09).
- **Израда неопходне планске и друге документације:** управљач има обавезу доношења Плана управљања за период од 10 година, Извештаја о остваривању десетогодишњег плана управљања, Годишњег програма управљања и Извештаја о остваривању годишњег програма управљања. Сагласност на ова акта даје Министарство надлежно за послове заштите животне средине и обавеза доношења регулисана је Законом о заштити природе и Уредбом о проглашењу СРП „Паљевине“. Управљач је истовремено и корисник шума и има обавезу доношења основе газдовања шумама за Газдинску јединицу „Голија -Јавор“ (2025-2034).
- **Обележавање СРП „Паљевине”:** управљач је у претходном периоду обележио заштићено подручје у складу са Правилником о обележавању заштићених природних добара („Службени гласник РС“, број 30/92, 24/94 и 19/96), а у наредном планском периоду планираће се обнављање граница и ознака, односно табли за обележавање заштићеног подручја.
- **Одржавање уредности и чистоће СРП „Паљевине”:** управљач ће планирати активности на одржавању уредности и чистоће у приступном делу заштићеног подручја односно активности на уклањању отпада са простора непосредног окружења СРП „Паљевине”.
- **Заштита од пожара:** у области заштите од пожара, управљач ће сагласно Закону о заштити од пожара и Закону о ванредним ситуацијама, урадити неопходна планска документа, предузимати превентивне мере у области заштите шума од пожара и унапређивати сарадњу са МУП Србије, Сектором за ванредне ситуације, Одељењем за ватрогасно-спасилачке јединице. Јавно предузеће „Србијашуме“, сагласно Закону о шумама, урадило је План заштите шума од пожара, којим су дефинисане превентивне мере заштите од пожара, материјално-техничко опремање за брзо и ефикасно гашење шумских пожара, оперативни планови и карте за потребе организовања акција гашења шумских пожара. Планира се постављање и обнављање табли ознака, односно обавештавања о забрани ложења ватре, организовање дежурства и појачани надзор чувара у критичним периодима за појаву шумских пожара, а све у циљу благовременог откривања пожара и адекватне интервенције. Највећи део обрасле површине газдинске јединице (53%) је у шестом степену угрожености од пожара, док се строги резерват природе налази у другом степену угрожености од пожара.
- **Праћење стања природних вредности:** подразумева активности и мере: на заштити посебних природних вредности у оквиру заштићеног подручја, праћењу промена кључних врста и станишта, посебно пирамидалне јеле *Abies alba var.pyramidalis* у смислу извештавања надлежних институција, а у изузетним случајевима спровођења

активности на унапређењу стања, уз прибављено мишљење Завода за заштиту природе Србије и дозволу Министарства заштите животне средине.

- **Промоција и презентација вредности и значаја СРП „Паљевине”**: управљач ће самостално и у сарадњи са научно-истраживачким институцијама промовисати вредности заштићеног подручја.

7. ПРИОРИТЕТНИ ЗАДАЦИ НАУЧНОИСТРАЖИВАЧКОГ И ОБРАЗОВНОГ РАДА

У циљу очувања и унапређења, као и што стручнијег и квалитетнијег управљања заштићеним подручјем неопходно је вршити стална истраживања. У овом смислу, управљач се највише ослања на опште смернице у испуњавању задатака научно-истраживачког рада и на релевантне научне и стручне установе, а пре свега на стручна упутства Завода за заштиту природе Србије.

Научно-истраживачка активност огледаће се у праћењу и спровођењу различитих истраживања као што су: успостављање мониторинга пирамидалне јеле, строго заштићених и заштићених врста; проучавање разлике у биоэколошким особинама пирамидалне и обичне јеле; истраживање могућности размножавања и ширења пирамидалне јеле изван заштићеног подручја.

Научно-истраживачке активности биће прецизиране Годишњим програмима управљања, а резултати и документација истраживања треба да буду сачувани код управљача уз евентуално формирану базу података.

У циљу успостављања савременог система управљања заштићеним природним добром и стварања научно-стручне, информационо-документационе основе о стању и вредностима заштићеног добра, а у сврху спровођења заштите и развоја, управљач ће пружити логистичку подршку истраживачима који поседују одговарајућу сагласност министарства надлежног за заштиту животне средине и који поседују акт са условима заштите природе које издаје Завод за заштиту природе, као и одговарајуће одобрење управљача, уз обавезно достављање података или публикованих резултата управљачу након завршетка истраживања.

Научно истраживачке активности реализоваће се у складу са могућностима и исказаним интересима стручњака и институција.

Образовни рад спроводиће се путем презентација и одржавања едукативних предавања у школама и у оквиру ограниченог пријема посетилаца СРП „Паљевине”.

У оквиру очувања и унапређења природног добра вршиће се проналажење и примена најефикаснијих биолошких метода за сузбијање паразитских врста које би могле угрозити пирамидалну јелу или стабилност шумског екосистема као и постављање феромонских клопки за поткорњаке јеле.

8. ПЛАНИРАНЕ АКТИВНОСТИ НА ОДРЖИВОМ КОРИШЋЕЊУ ПРИРОДНИХ ВРЕДНОСТИ, РАЗВОЈУ И УРЕЂЕЊУ

На основу већ постављених дугорочних циљева заштите и одржавања, Планом управљања планиране су следеће активности на одрживом коришћењу природних вредности, развоју и уређењу простора:

- очување природног станишта пирамидалног варијетета јеле (*Abies alba var. pyramidalis* Carr.) као и очување и заштита постојећих површина са ретким биљним и животињским врстама;
- обележавање и по потреби обнављање обележених граница заштићеног подручја на бази законских прописа, постављање и одржавање информативне табле, табли заштићеног подручја са режимом заштите и евентуално ознака упозорења које се односе на поштовање реда и начина понашања на заштићеном простору;
- научно-истраживачке активности: у планском периоду, у складу са интересовањем стрчне јавности и могућностима, вршиће се научна истраживања из области биологије и шумарства;
- у сврху образовно-васпитних активности планира се уређење приступа заштићеном подручју, постављање стола са клупама и надстрешницом и корпе за отпатке у приступном делу заштићеном подручју, као и њихово одржавање и замена;
- активности ради спречавања, сузбијања и отклањања последица штетног дејства биљних болести, инсеката, човека, елементарних непогода и других абиотичких и биотичких чинилаца;
- у случају нарушавања стања у резервату, спровођење мера активне заштите уз обавезно присуство стручних сарадника Завода за заштиту природе Србије;
- активности у ловству: на простору заштићеног добра забрањен је лов, али је ова привредна грана у функцији на околном шумском комплексу. Активно је ловачко удружење „Врхови“ из Сјенице.

9. ПРОСТОРНА ИДЕНТИФИКАЦИЈА ПЛАНСКИХ НАМЕНА КОРИШЋЕЊА ЗЕМЉИШТА

На подручју СРП „Паљевине“ утврђени су режими заштите II и III степена, у којима се спроводи активна заштита, ради очувања и унапређења природних вредности, посебно кроз мере управљања популацијама дивљих биљака и животиња, одржавање и побољшање услова у природним стаништима и традиционално коришћење природних ресурса и проактивна заштита у циљу рестаурације, ревитализације и укупног унапређења заштићеног подручја.

На подручју Специјалног резервата природе „Паљевине“ забрањене радње и активности су:

1. Оштећивање, вађење и одношење јединки пирамидалне јеле;
2. Сеча живих стабала пирамидалне јеле;
3. Чиста и оплодна сеча шуме, као и свака непланска сеча и уништавање аутохтоних врста дрвећа и жбуња;
4. Сакупљање свих биљних и животињских врста;

5. Уношење алохтоних биљних и животињских врста;
6. Испаше стоке;
7. Лов;
8. Промена намене земљишта;
9. Преграђивање, скретање и уређивање природних водотока;
10. Каптажа извора;
11. Скидање и одношење стеље и површинских слојева земљишта;
12. Експлоатација и свако коришћење минералних сировина;
13. Изградња објеката, шумских и јавних путева;
14. Извођење грађевинских радова и других радова којима би се нарушила морфологија терена, уништила дивља флора и фауна или на било који начин нарушио интегритет заштићеног подручја;
15. Пролаз моторних и других возила, осим за потребе спровођења прописаних мера заштите;
16. Камповање и ложење ватре;
17. Депоновање смећа и другог отпадног материјала;
18. Промена граница шумских одсека унутар СРП „Паљевине“.

Поред забрана наведених у тачкама 1-18, на површини на којој је утврђен режим заштите II степена забрањена је и свака сеча обнове шума и одлагање од сече, а на површини на којој је утврђен режим заштите III степена забрањено је и обарање стабала на простор под режимом заштите II степена.

На целом подручју СРП „Паљевине“, радови и активности ограничавају се на:

1. Мере неге и заштите у циљу очувања и повећања бројности популације пирамидалне јеле (размножавање пирамидалне јеле применом мера *insitu* и *ex situ* заштите-узимањем семена, гранчица за калемљење и др.);
2. Уклањање конкурентних стабала пирамидалној јели и постепено успостављање пребирне до групично-пребирне структуре шуме, у којој пирамидална јела има повољан биолошки положај у свим спратовима вегетације;
3. Примену биолошких и хемијских средстава за сузбијање паразита и патогена који би могли угрозити здравствено стање пирамидалне јеле или стабилност шумских екосистема;
4. Благовремено спровођење санитарне сече и уклањање изваљених стабала и грањевине;
5. Успостављање шумског реда одмах по сечи стабала;
6. Сузбијање инвазивних врста флоре и фауне;
7. Очување и унапређење популације заштићених врста и њихових станишта;
8. Научно - истраживачки рад и праћење стања јединки пирамидалне јеле и шумских екосистема;
9. Контролисано кретање посетилаца;
10. Презентацију и популаризацију природних вредности.

10. АКТИВНОСТИ НА ПРОМОЦИЈИ ВРЕДНОСТИ

Полазећи од значаја који има СРП „Паљевине“ и планираних мера и активности на спровођењу заштите, коришћења и одрживог развоја заштићеног подручја, управљач планира следеће активности на промоцији природних и створених вредности СРП „Паљевине“:

- изработом публикација и тематских флајера;
- у оквиру WEB презентације заштићених подручја којима управља ЈП „Србијашуме“;
- организовањем и учешћем у различитим акцијама поводом обележавања Дана заштите природе, Светског дана вода, Светског дана шума, Светског дана заштите биодиверзитета, Светског дана заштите животне средине, Светског дана планина и др.
- обезбеђење учешћа јавности у доношењу планских докумената везаних за заштиту, развој и презентацију СРП „Паљевине“;
- обезбеђење доступности аката које доноси управљач, као што су Правилник о унутрашњем реду и чуварској служби СРП „Паљевине“ и др;
- организовање презентације о значају СРП „Паљевине“ за ученике основних и средњих школа.
- организовање трибина и округлих столова, посвећених одређеним проблемима везаним за заштиту, уређење, коришћење и одрживи развој СРП „Паљевине“;
- промоција вредности, кроз учешће у пројектима са организацијама цивилног друштва;

11. СТУДИЈСКА (ИСТРАЖИВАЧКА), ПРОГРАМСКА, ПЛАНСКА И ПРОЈЕКТНА ДОКУМЕНТАЦИЈА ПОТРЕБНА ЗА СПРОВОЂЕЊЕ ЦИЉЕВА И АКТИВНОСТИ НА ЗАШТИТИ, ОЧУВАЊУ, УНАПРЕЂЕЊУ И ОДРЖИВОМ РАЗВОЈУ

Законом о заштити природе („Службени гласник РС“ број 36/09, 88/20, 91/10-исправка, 14/16, 95/18-др.закон и 71/21), детаљно су дефинисане обавезе Управљача по питању документације коју мора да уради (и уреди) за заштићено подручје. То су пре свега:

- План управљања заштићеним подручјем који се доноси на десет година;
- Правилник о унутрашњем реду и чуварској служби за заштићено подручје;
- Годишњи програм управљања заштићеним подручјем за сваку годину;
- Извештај о остваривању годишњег програма управљања заштићеним подручјем;

За спровођење циљева и активности на заштити посебних природних вредности, заштити и коришћењу обновљивих природних ресурса потребна су и документа:

- Основа газдовања шумама за газдинску јединицу „Голија - Јавор“ (2025-2034. године);
- Програм заштите строго заштићених и заштићених биљних и животињских врста.

Документација везана за научно-истраживачки рад и друге активности у оквирима Плана управљања, може да буде похрањена код Управљача уколико су исте спроведене, односно уколико постоји интресовање научних и других институција и организација а у складу са условима Завода за заштиту природе Србије.

12. САРАДЊА СА ЛОКАЛНИМ СТАНОВНИШТВОМ И ДРУГИМ ВЛАСНИЦИМА И КОРИСНИЦИМА НЕПОКРЕТНОСТИ

Јавно предузеће „Србијашуме“, од момента проглашења предметног подручја за национално заштићено природно добро, као управљач настојало је да оствари сарадњу са локалним становништвом, локалном самоуправом и другим корисницима подручја СРП „Паљевине“ и то ће бити приоритет у наредном планском периоду.

Основни циљ успостављања и одржавања односа јесте заштита подручја, поштовање одређених режима коришћења и стварање услова за бољи развој подручја у функцији заштите.

У циљу унапређења заштићеног подручја планира се сарадња са свим заинтересованим и надлежним субјектима и то:

- сарадња са надлежним министарствима;
- програмска сарадња са другим управљачима резервата у Србији;
- програмска сарадња са стручним установама (Завод за заштиту природе Србије, Институте, Факултети и др.)
- програмска сарадња са планинарима, извиђачима, еколошким покретима, младим истраживачима, ловачким удружењем и др.
- општина Сјеница – на чијој се територији налази заштићено подручје;
- локално становништво.

Посебно је важно одржавање сталне сарадње са локалним становништвом и то, пре свега, у смислу едукације и информисања истих о вредностима, значају и могућностима које пружа заштићено подручје. Локалном становништву потребно је дати и знања о изворним вредностима и значају заштићеног подручја, а све у циљу заштите истог.

Значајна сарадња и евентуално партнерство односи се посебно на планинарска друштва и еколошка друштва, која су у много чему компатибилна у очувању животне средине и заштити исте, као и Управљачи заштићених подручја.

13. АКТИВНОСТИ И МЕРЕ НА СПРОВОЂЕЊУ ПЛАНА СА ДИНАМИКОМ И СУБЈЕКТИМА РЕАЛИЗАЦИЈЕ ПЛАНА УПРАВЉАЊА И НАЧИН ОЦЕНЕ УСПЕШНОСТИ ЊЕГОВЕ ПРИМЕНЕ

Јавно предузеће „Србијашуме“ Београд конципирало је План управљања СРП „Паљевине“ за период 2023 - 2032. године, према захтевима и задацима које треба да оствари сагласно Акту о заштити заштићеног подручја.

План управљања СРП „Паљевине“ за период 2023 - 2032. године остварује се кроз годишње програме управљања, којима се детаљно и прецизно дефинишу задаци, радови и активности, материјално-финансијски и организациони услови њиховог извршења.

Планирани задаци могу се груписати у 4 групе и то:

- 1. Трајни задаци:** чување, обезбеђење унутрашњег реда у СРП „Паљевине“, обележавање, одржавање и уређење СРП „Паљевине“, мониторинг природних вредности, научноистраживачки и образовни рад, промоција и презентација темелних вредности заштићеног подручја.

2. **Хитни задаци:** израда планских и управљачких докумената, основа и планова из области шумарства; опремање и едукација чуварске службе; успостављања еколошке мреже и мониторинга и др.
3. **Приоритетни задаци:** очување темељних вредности СРП „Паљевине“; формирање базе података; спровођење образовно - промотивних активности; сарадања са заинтересованим странама и учествовање на семинарима, стручним скуповима и др.
4. **Одложени задаци:** су задаци који ће се извршавати у дужем временском периоду, у области одржавања и унапређења СРП „Паљевине“.

План управљања СРП „Паљевине“ конципиран је по годинама и планираним видовима радова који се могу груписати у:

1. Израда планских докумената и аката која обухвата израду:

- Плана управљања СРП „Паљевине“ (*субјект:* управљач; *динамика:* 2022. година и у 2032. години за наредни десетогодишњи период);
- Годишњи програм управљања СРП „Паљевине“ (*субјект:* управљач; *динамика:* сваке године се ради и то до 15. новембра текуће за наредну годину, уз обавезу доставе Министарству заштите животне средине на давање сагласности);
- Извештај о остваривању годишњег програма управљања СРП „Паљевине“ (*субјект:* управљач; *динамика:* сваке године се ради и то до 15. децембра текуће за наредну годину, уз обавезу доставе Министарству заштите животне средине);
- Шумских и других основа и планова газдовања природним ресурсима (*субјект:* управљач; *динамика:* 2023-2032. године).

2. Обележавање СРП „Паљевине“ што обухвата:

- Обележавање спољне границе и одржавање обележених граница СРП „Паљевине“, односно њихово обнављање, постављање и обнављање ознака-табли и информативних табли (*субјект:* управљач уз помоћ, у суфинансирању Министарства заштите животне средине и сопствених средстава од обављања делатности, што ће се прецизирати Годишњим програмима управљања; *динамика:* 2023 – 2032. година).

3. Чување СРП „Паљевине“ што обухвата:

- Унапређење рада и опремања чуварске службе, сагласно Правилнику о условима које мора да испуњава управљач заштићеног подручја (*субјект:* управљач уз помоћ у суфинансирању од стране Министарства заштите животне средине и сопствених средстава од обављања делатности, што ће се прецизирати Годишњим програмима управљања; *динамика:* 2023 – 2032. година).

4. Уређење СРП „Паљевине“ што обухвата:

- Постављање и обнављање путоказа и мобилијара (сто са клупама), уређење прилазне пешачке стазе и уклањање комуналног отпада (*субјект:* управљач уз помоћ у суфинансирању од стране Министарства заштите животне средине и сопствених средстава од обављања делатности, што ће се прецизирати Годишњим програмима управљања; *динамика:* 2023 – 2032. година).

5. Популаризација и презентација СРП „Паљевине“ што обухвата:

- Штампање флајера, лифлета и публикација (*субјект*: управљач уз помоћ у суфинансирању од стране Министарства заштите животне средине и сопствених средстава од обављања делатности, што ће се прецизирати Годишњим програмима управљања; динамика: 2021 – 2030. година).

14. ФИНАНСИЈСКА СРЕДСТВА И МАТЕРИЈАЛНЕ ПРЕТПОСТАВКЕ ЗА ИЗВРШЕЊЕ ПОВЕРЕНИХ ПОСЛОВА УПРАВЉАЊА

Сагласно планираним активностима и задацима, које треба да изврши Управљач СРП „Паљевине”, у оквиру Плана управљања СРП „Паљевине ” за период 2023 - 2032. година, процењено је да су неопходна финансијска средства у износу од:

Период 2023-2032.	Учешће (рсд)			Свега (рсд)
	ЈП „Србијашуме“	Буџета РС	Накнаде	
	5.220.000	3.193.000		8.413.000
%	62,05	37,95		100,00

С обзиром да се План управљања СРП „Паљевине ”, ради за период од 10 година, као и да је тешко у овом тренутку предвидети трошкове у десетој години примене Плана управљања, за сваку годину дате су пројекције видова радова које треба урадити сходно планираним циљевима, уз процену потребних финансијских средстава, полазећи од садашњих јединичних трошкова.

Финансирање заштићеног подручја, према члану 69. Закона о заштити природе, обезбеђује се из: средстава буџета Републике Србије, односно јединице локалне самоуправе; средстава Зеленог фонда Републике Србије; накнада за коришћење заштићеног подручја; прихода остварених од обављања делатности; средстава обезбеђених за реализацију програма, планова и пројеката у области заштите природе; донација, поклона и помоћи и других извора у складу са законом.

Део буџетских средстава обезбеђује се из субвенција за заштићена природна добра од националног интереса које се сваке године утврђују Законом о буџету Републике Србије и додељују управљачима заштићених подручја од националног интереса на основу посебне уредбе Владе.

Субвенције се додељују управљачима на основу програма управљања заштићеног подручја за сваку календарску годину на који министарство даје сагласност у складу са законом. Средства субвенција за 2023., 2024., 2025. и наредне године биће одређена у оквиру лимита на разделу министарства надлежног за послове заштите животне средине.

Право на коришћење ових средстава имају сви управљачи заштићених подручја од националног интереса, односно национални паркови и заштићена подручја проглашена уредбом Владе. Управљачи подnose захтев за доделу субвенција Министарству надлежном за послове животне средине и са тим Министарством закључују уговор о висини и начину коришћења односно намени тих средстава.

Политика расподеле средстава субвенција, у оквиру укупних средстава утврђених Законом о буџету, подразумева да Управљач заштићеног подручја у једној години може добити већа средства а у другој мања, у зависности од значаја и приоритета субвенционисаних радова и активности, тако да та средства не морају имати континуирани раст у десетогодишњем периоду. То значи да се лимити утврђени фискалном стратегијом на разделу министарства надлежног за послове животне средине, у оквиру кога су и средства субвенција, не морају нужно односити на појединачне кориснике субвенција, већ та средства појединим управљачима у некој години могу бити значајно умањена а другим повећана, уколико се ради о завршетку започетих или започињању нових пројеката који су од строгог интереса.

План управљања СРП „Паљевине”, спроводи се Годишњим програмом који садржи:

- послове и задатке који се непосредно спроводе у текућој години,
- динамику извршења програмираних радова, послова и задатака и
- неопходна финансијска средства за реализацију Годишњег програма управљања.

На Годишњи програм управљања СРП „Паљевине ”, сагласност даје Министарство надлежно за послове заштите животне средине.

Поред обезбеђења финансијских средства за реализацију Плана управљања неопходно је да:

- Управљач унапређује рад чуварске службу сагласно Правилнику о условима које мора да испуњава управљач заштићеног подручја, Уредби о проглашењу СРП „Паљевине ” и Правилнику о унутрашњем реду и чуварској служби СРП „Паљевине ”.
- Управљач донесе управљачка документа (План управљања, Програм управљања и др.) и на иста добије сагласност надлежног министарства.
- Управљач оствари сарадњу и има помоћ у спровођењу прописаних режима заштите на подручју СРП „Паљевине ”, од стране надлежних републичких инспекција за заштиту животне средине, шумарство, ловство и др.
- Програме и пројекте из области заштите, унапређења, промовисања и одрживог развоја СРП „Паљевине ”, заједнички раде управљач и Завод за заштиту природе Србије, Министарство заштите животне средине, Министарство пољопривреде, шумарства и водопривреде, Шумарски и Биолошки факултет и друге научне и истраживачке институције.

План сачинили:

Светлана Баковић, *дипл.инж.пољ.*

Драгован Луковић, *стр.инж.з.ж.с.*

Д и р е к т о р
Шумског газдинства „Голија“ Ивањица

Предраг Недељковић, *дипл.инж.шум.*

15. ФИНАНСИЈСКИ ПЛАН – ТАБЕЛАРНИ ПРЕГЛЕДИ