



*JP „Srbijašume“ Beograd*

**GODIŠNJI PROGRAM UPRAVLJANJA  
RIBARSKIM PODRUČJEM “LAZAREV KANJON”  
ZA 2019.GODINU**

Stručno lice

Aleksandra Komarnicki-Ćirlić

*Mast. biol. Aleksandra Komarnicki-Ćirlić*

Beograd, 2018.godine

## PRAVNI OSNOV

Spomenik prirode "Lazarev kanjon" je zaštićen Uredbom Vlade Republike Srbije čl 1. ( Sl.Glasnik R.S 16 /2000 od 10.05.2000g.) koji glasi: „*Deo slivnog područja Lazareve reke i planine Malinik stavlja se pod zaštitu kao prirodno dobro od izuzetnog značaja zaštite, kao spomenik prirode i svrstava u I kategoriju*“ (u daljem tekstu „Spomenik prirode Lazarev kanjon“).

Na osnovu odluka br. 4/2008-7 od 27. II 2008. godine, a na osnovu člana 15. Zakona o šumama i člana 36. Statuta, Upravni odbor Javnog preduzeća za gazdovanje šumama „Srbijašume“, na sednici održanoj dana 27. II 2008.g. doneo je odluku kojom se odabira Javnom preduzeću za gazdovanje šumama „Srbijašume“, da u granicama Spomenika prirode „Lazarev kanjon“ („*Službeni glasnik RS“ broj 16/2000*) na ribolovnim vodama ustanovi Ribarsko područje „Lazarev kanjon“. Za korisnika Ribarskog područja „Lazarev kanjon“ određeno je Šumsko gazdinstvo „Timočke šume“, Boljevac.

Na osnovu člana 17. Zakona o zaštiti i održivom korišćenju ribljeg fonda („*Službeni glasnik RS“ broj 128/14*) korisnik donosi Godišnji program upravljanja Ribarskim područjem „Lazarev kanjon“ za 2019.godinu. Članom 19. ovog Zakona predviđeno je da Godišnji program upravljanja ribarskim područjem sadrži:

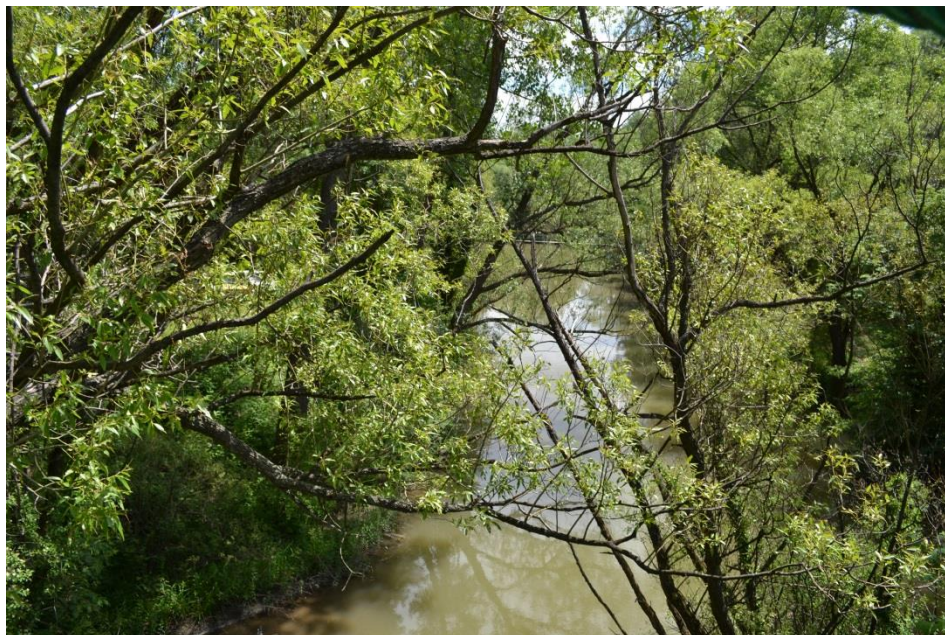
- 1. procenu biomase i ribolovnog pritiska na riblji fond na osnovu godišnjih statističkih pokazatelja ulova ribolovaca i ribara;**
- 2. dozvoljeni godišnji i dnevni izlov ribe po vrstama;**
- 3. dinamiku poribljavanja ribarskog područja po vrstama i količini riba, vremenu i mestu poribljavanja, kao i potrebna novčana sredstva;**
- 4. mere i način zaštite i održivog korišćenja ribljeg fonda;**
- 5. program edukacije rekreativnih ribolovaca.**

Godišnji program upravljanja ribarskim područjem "Lazarev kanjon" za 2019.godinu donosi se u skladu sa izmenama i dopunama Programa upravljanja Ribarskim područjem "Lazarev kanjon" za period 2013. – 2022.godine urađenim na osnovu rezultata planiranog i sprovedenog monitoringa tokom 2016.godine.

# 1. PROCENA BIOMASE I RIBOLOVNOG PRITISKA NA RIBLJI FOND NA OSNOVU GODIŠNJIH STATISTIČKIH POKAZATELJA ULOVA RIBOLOVACA I RIBARA

Spomenik prirode "Lazarev kanjon" nalazi se u istočnoj Srbiji, na obodu planine Kučaj I obuhvata sliv Zlotske reke – pritoke Crnog Timoka . Na Spomeniku prirode „Lazarev kanjon“ ustanovljen je srezim zaštite II stepena kojim se obezbeňuje očuvanje prirodnog dobra. Spomenik prirode „Lazarev kanjon“ nalazi se na području opština Bor i Boljevac, i zahvata površinu od 1755,50 ha od čega: Bor ( K.O Zlot I, Zlot II ) 1175.30 ha I Boljevac ( Podgorac I ) 570.20 ha. Spomenik prirode ”Lazarev kanjon” stavljen je pod zaštitu kao područje izuzetno vredno sa stanovišta raznovrsnosti biljnog i životinjskog sveta i njihovih zajednica, geomorfoloških, hidroloških i hidrogeoloških osobenosti

Lazarev kanjon predstavlja po bogatstvu flore i faune bogato područje (720 biljnih vrsta, od čega preko 50 vrsta drveća i žbunja od čega 52 reliktno biljne vrste, 26 vrsta sa spiska Crvene knjige flore Srbije, 35 vrsta sisara, 96 vrsta ptica, 9 vrsta gmizavaca, 8 vrsta vodozemaca i brojnim nedovoljno proučenim vrstama insekata i pećinske faune.





Slika 1: RP "Lazarev kanjon"

## **1.1. Sastav ribljeg fonda, procena biomase i prirasta**

Lazareva reka je jednim delom ponornica, veći deo reke prolazi kroz kanjon i tokom leta ovaj deo uglavnom presušuje. Tokom monitoringa 2016 evidentan je potpuni nedostatak vode u periodu od juna do kraja septembra. Za ribolov je potencijalno podesan samo deo reke ispod donjeg vrela u dužini od oko 1,5 km. Sastav ribljeg fonda u Lazarevoj reci u granicama ribarskog područja „Lazarev kanjon“ procenjivan je na osnovu eksperimentalnog izlova tokom letnjeg perioda i tokom zime 2012.godine i to na istim profilima na kojima su vršene i analize abiotičkih i drugih biotičkih parametara. Eksperimentalni ribolov, izvršen je elektroagregatom na

dužini sektora od 50 m od jedne do druge obale. Rezultati eksperimentalnog izlova i strukture zajednice riba prikazani su u tabeli 1.

Tabela 1. Riblje vrste Lazareve reke (period pre monitoringa)




Takson / lokalitet		Lazareva reka prethodni period	Lazareva reka 2012
<b>dvopruga uklija</b> <i>Alburnoides bipunctatus</i>		4	2
		80	40
<b>potočna pastrmka</b> <i>Salmo trutta</i>		2	-
		40	-
<b>klen</b> <i>Squalius cephalus</i>		1	-
		20	-

U tabeli 1. je prikazan broj ulovljenih primeraka na probnom sektoru i brojnost na kilometar rečnog toka (N/km).

Kao što se iz tabele vidi u istraživanom delu toka Lazareve reke konstantovane su samo tri riblje vrste od kojih veći ribolovni značaj imaju potočna pastrmka (*Salmo trutta*) i klen (*Squalius cephalus*). Gustina populacija svih vrsta je izuzetno mala kako u prethodnim tako i u ponovljenim istraživanjima. Razlog ovome verovatno je veoma kratak tok reke u kome ribe mogu da realizuju svoje životne potrebe, pa je verovatno da je njihovo stalno stanište Zlotska reka, a u Lazarevoj reci borave privremeno, prvenstveno zbog ishrane.

Rezultati monitoringa ribljeg fonda Lazareve reke u junu 2016.godine, u stalnom toku reke do uliva u Zlotsku reku, prikazani su u tabeli 2.

Tabela 2. Riblje vrste Lazareve reke konstantovane tokom monitoringa 2016.godine.

Takson / lokalitet		Lazareva reka 2016.
<b>dvopruga uklija</b> <i>Alburnoides bipunctatus</i>		5
		100
<b>potočna pastrmka</b> <i>Salmo trutta</i>		-
		-
<b>klen</b> <i>Squalius cephalus</i>		-
		-

Ovakvo stanje ribljeg fonda, odnosno konstatovano prisustvo samo dvopruge uklije (*Alburnoides bipunctatus*) tokom monitoringa 2016.godine, potvrđuje da Lazareva reka nije pogodna sa aspekta korišćenja vode u svrhu rekreativnog ribolova, pa iz tog razloga procena ribolovnog pritiska nema značaja.

## **2. DOZVOLJENI GODIŠNJI I DNEVNI IZLOV RIBE PO VRSTAMA**

Na osnovu prethodnog i stanja ribljeg fonda posle monitoringa 2016.godine. kao i činjenice da je ekosistem Lazareve reke zbog svojih prirodnih specifičnosti veoma siromašan ribom, i nema ribolovni značaj, u cilju preventivne zaštite na Lazarevoj reci u granicama ribarskog područja "Lazarev kanjon" biće sprovedena mera potpune zabrane ribolova tokom 2019.godine.

## **3. DINAMIKA PORIBLJAVANJA RIBARSKOG PODRUČJA PO VRSTAMA I KOLIČINI RIBA, VREMENU I MESTU PORIBLJAVANJA, KAO I POTREBNA NOVČANA SREDSTVA**

Tokom 2019. godine poribljavanje nije predviđeno jer se bolji efekat može postići čuvanjem reke i suzbijanjem krivolova, pa samim tim nisu predviđena novčana sredstva za ovu namenu.

## **4. MERE I NAČIN ZAŠTITE I ODRŽIVOG KORIŠĆENJA RIBLJEG FONDA**

Tokom 2019. godine sprovedemo sledeće mere zaštite ribarskog područja:

- Kratak tok Lazareve reke ne pogoduje formiranju stabilnih populacija ribljih vrsta. Ovo je verovatno razlog što na delu toka Lazareve reke koji pripada Ribarskom području "Lazarev kanjon" nije zapažen mrest ribljih vrsta. Karakter staništa ukazuje da ovaj deo toka potencijalno može biti plodište riba, posebno za potočnu pastrmku (*Salmo trutta*). U vezi sa ovim, tokom perioda mresta potočne pastrmke pojačaćemo kontrolu usled mogućnosti ulaska u ovaj deo Lazareve reke iz Zlotske reka.
- Sprečićemo pokušaj svakog samoinicijativnog ili nestručnog poribljavanja, a posebno unošenje neke alohtone vrste u vodotok zaštićenog područja. Ovo se prvenstveno odnosi na zabranu unošenja kalifornijske pastrmke (*Oncorhynchus mykiss*) u donje vrelo Lazareve reke na izlasku iz kanjona.
- O svakom primećenom obliku zagađenja obavestićemo nadležnog inspektora. Ovo se odnosi pre svega na mogućnost izlivanja otpadnih voda iz ugostiteljskog objekta na desnoj obali reke kao i odlaganje čvrstog otpada na obalama reke, posebno od strane posetilaca "Zlotskih pećina".

## **5. PROGRAM EDUKACIJE REKREATIVNIH RIBOLOVACA**

Imajući u vidu specifičnost područja na kome rekreativni ribolov nije dozvoljen, ne predviđaju se posebne mere edukacije rekreativnih ribolovaca koje bi se organizovale za ovo ribarsko područje.