

Година XXI • Април 2018 • Број 135



ШУМЕ

- Интервју: Игор Брауновић
- Светски дан шума

ИНТЕРВЈУ

Друштвена одговорност и успешно пословање 4

СВЕТСКИ ДАН ШУМА

Светски дан шума обележен на Ртњу 7

ШУ „Авала“ радно обележила Дан шума - 21. март 8

ШГ „Београд“ обележило Светски дан шума и вода презентацијом о упознавању споменика природе – Липовачка шума – Дуги рт..... 9

Ш.Г. „ВРАЊЕ“

Ш.Г. „Врање“ 10

МЕХАНИЗАЦИЈА

Први Харвестер у ЈП „Србијашуме“ 12

Нови камиони Volvo FMX sa Palfinger надградњама за превоз дрвета у ЈП „Србијашуме“ 13

СКУПШТИНА

Генерална Скупштина EUSTAFOR 14

САЈАМ ЛОВА И РИБОЛОВА

Учешће ЈП „Србијашуме“ на сајму лова и риболова у Салзбургу 2018. године 15

СЕМИНАР

Семинар „Мониторинг мрког медведа у Парку природе Голија“ 16

ПОШУМЉАВАЊЕПодизање дрвореда, корак више ка развоју Грмовца
Озелењавање дворишта основних школа и вртића на подручју ГО Земун 18**ПОШУМЉАВАЊЕ**

Оснивање шума - пошумљавање у функцији заштите животне средине 19

ЗАШТИТА ЖИВОТНЕ СРЕДИНЕ

Управљање опасним отпадом 20

ПРОЈЕКТИПројекти мониторинга у Парку природе „Стара планина“
и Специјалном резервату природе „Јерма“ 22**ЗАШТИТА БИЉА**Први редовни годишњи састанак у области дијагностике
штетних организама и заштите здравља шумског биља
на територији Републике Србије 24**ПУТОВАЊЕ**

Од Бориног брда до Елбруса..... 25

ХУМАНОСТ НА ДЕЛУ

Хуманост на делу, колегијалност на послу 28

ЗАНИМЉИВОСТИРадњу за превоз дрвних сортимената
„Девет риђана” из Мратишића води жена 29**ЛЕКОВИТО БИЉЕ**

Фамилија љутића Ranunculaceae 30

Кукурек - Helleborus odorus) 31

ЗНАМЕНИТОСТИ

Бранковина..... 32

Манастир Раваница у Врднику 33

ШГ УЖИЦЕ

Финални производи у шумарству 34

ШУМАРСКИ РЕЧНИК

Шумарски Српско – енглески речник 36

In Memoriam 37

ШУМЕРивија за рад и пословну сарадњу,
маркетинг и интегрално газдовање
шумама**Оснивач и издавач**Јавно предузеће за газдовање шумама
“Србијашуме”**в.д. Директора**

Игор Брауновић

Главни уредник

Сузана Милићевић, маг.дипл.ек.

Редакциони одборспецијал.инж.шум. Тихомир Мурић,
дипл.инж.шум. Гордана Јанчић,
др.сци.мед. Милутин Ђорђевић,
дипл.инж.шум.др Александар Васиљевић,
дипл.инж.шум. Александар Воркапић**Адреса редакције**ЈП “Србијашуме”, Ривија “Шуме”
Нови Београд, Михајла Пупина 113
Телефон: 011 301 84 94
Уплата за претплату и друге
маркетиншке услуге на рачуне број
106-8863-65 код Banca Intesa a.d.
205-14313-23 код Комерцијалне банке
245-0011771202024-52 код Агробанке
са назнаком за Ривију “Шуме”

Рукописи и фотографије се не враћају

За изнете чињенице у ауторским
текстовима није одговорна редакцијаРешењем министра за информације
Републике Србије, “Шуме” су уписане
под регистарским бројем 1378
бр. 413-00-131-97-01Ривија “Шуме” је као публикација од
посебног интереса ослобођена порезаМолимо читаоце на сарадњу,
рукописе шаљите на:
е-mail: revijasume@srbijasume.rs
www.srbijasume.rs**Фотографије**

Миле Радоичић

Припрема и штампаД.о.о. Мађар со Кфт.
Штампарија Форум, Нови Сад
СIP - Каталогизација у публикацији
Народне библиотеке Србије,
Београд 630
ШУМЕ
ISSN 0354-298X
COBISS.SR-ID 33831431

Друштвена одговорност и успешно пословање

Влада Републике Србије именовала је Игора Брауновића за вршиоца дужности директора ЈП „Србијашуме“ 05.децембра 2017. год. Од марта месеца 2009. године радио је у својству заменика генералног директора ЈП „Србијашуме“, а од марта 2010. год. као законски заступник предузећа са свим правима и обавезама генералног директора.



Игор Брауновић, директор ЈП „Србијашуме“

1.Кратка анализа пословања у 2017. години и да ли сте задовољни пословним резултатима?

Задовољан сам пословним резултатима. У периоду 01.01.-31.12.2017. године ЈП „Србијашуме“ је остварило укупане приходе у износу од 7.888.764.000 динара (око 66,3 милиона евра) и већи су за 0,47% (или 37.329.000 динара) у односу на планиране у истом периоду.

У односу на 2016. годину, укупни приходи су увећани за 11,12% или 877.157.000 динара (око 7,37 милиона евра).

Од укупно остварених прихода 96,7% се односи на пословне приходе, који су реализовани са 7.629.310.000 динара (око 64,11 милиона евра), док су за 10,44% или 796.257.000 динара (око 6,69 милион евра) већи у односу на пословне приходе реализоване у 2016. години.

Како су укупни приходи бележили већи раст у односу на



укупне расходе, у 2017. години остварена је добит пре опорезивања у износу од 612.018.000 динара и већа је од планиране за 10,81% (или 59.681.000 динара).

Планови пословања за ову годину, како физички обим производње, тако и финансијски ефекти су, рекао бих, реални.

У 2018. години планирани су укупни приходи у износу од 8.289.398.000 динара и већи су за 1,05% (400.634.000 динара,

око 2,65 милиона евра) у односу на остварене у претходној години. Од планираних прихода на пословне приходе односи се 8.159.930.000 динара (68,6 милиона евра) и већи су за 6,90% од остварених у 2017. години.

Укупни расходи планирани су у висини расхода остварених у 2017. години, тако да планирана добит, као разлика између планираних прихода и расхода, у 2018. години износи 682.900.000 динара и већа је за 11,58% у односу на добит остварену у 2017. години.

2. Реците нам које Шумско газдинство је у прошлој години остварило најбоље производне и финансијске резултате.

Што се тиче производње дрвних сортимената са годишњим планом у периоду од 01.01 до 31.12.2017, најбоља производне резултате остварила су следећа газдинства: „Тимочке шуме“ – Бољевац, ШГ „Јужни Кучај-Деспотовац“, ШГ „Београд“ и ШГ „Шума“ Лесковац.

Када су у питању финансијски резултати у протеклој години најбоље резултате је постигло ШГ „Северни Кучај“ – Кучево 153.129.000 динара бруто добити у 2017.години.

3.У складу са дугорочним и средњорочним планом пословне стратегије и развоја и унапређења шума у 2017.години, инвестиран је значајан део средстава у механизацију, изградњу, санацију, реконструкцију и одржавање шумских путева. Да ли ће се наставити такав тренд инвестирања и током 2018. године?

У циљу модернизације евиденције производње ЈП „Србијашуме“ је набавило 277 теренских рачунара и 186 мобилних штампача, чијом употребом се значајно смањује могућност грешке у евиденцији приликом манипулације дрвених сортимената, а сам процес реализације дрвених сортимената се значајно убрзава. Како би се у потпуности заокружио наведени процес, ЈП „Србијашуме“ планира набавку још 92 мобилна рачунара и 88 мобилних штампача, чиме ће сви делови предузећа бити у потпуности опремљени најмодернијом опремом за евиденцију производње.



Директор Игор Брауновић са запосленима Шумског газдинства Лепосавић

У шумском грађевинарству континуирано се радило на повећању инвестиција у квалитетне шумске путеве, тако да је у последње две године, уз суфинансирање Министарства пољопривреде, шумарства и водопривреде, и подршке Управе за шуме, изграђено преко 260 км камионских путева у вредности око 640.000.000 динара (око 5,4 милиона евра). У циљу скраћења транспортних дистанци, бржег и бољег снабдевања крајњих потрошача, у 2018. години је планирана изградња и реконструкција око 220 километра камионских путева, а вредност инвестиције је преко 550.000.000 динара (око 4,6 милиона евра). ЈП „Србијашуме“ су инвестирале у набавку механизације, како би повећале учешће послова који се раде сопственом механизацијом до оптималног обима на производњи дрвних сортимената, ради боље реализације и валоризације ресурса, чиме ће се повећати обим и квалитет производа, који се испоручују дрвној индустрији. У претходном периоду инвестирано је у набавку механизације у вредности преко 7.000.000 евра, и то: у камионе кипере „Ман“ и „Камаз“, затим најмодерније камионе „Волво“ са аутоматизованим мењачем са софтвером и индикатором терета, опремљене дизалицом „Palfinger Epsilon“, машину за сечу и израду дрвних сортимената (мултифункционална машина која може заменити рад 12 до 15 секача), затим булдозере, багере који ће се користити при изради шумских саобраћајница и осталих радова у шумском грађевинарству. Такав тренд инвестирања ћемо наставити и у будућем периоду.

4. Током 2017. године забележена је велика потражња огревног дрвета на тржишту? Која количина огревног дрвета је предвиђена за продају у 2018. години?

Планом продаје за 2018. годину предвиђена количина за продају износи 1.477.623м³, што за 3,47% представља повећање плана продаје у односу на 2017. годину, који је износио 1.428.004м³ и који је остварен са 96%, односно продато је 1.377.822м³ од чега 506.608м³ облог и 871.214м³ просторног дрвета.

У току 2018. године за дрвне сортименте за којима постоји увећана тражња спроводиће се поступак лицитационе продаје на паритету шумскокамионски пут или главно стовариште, односно стовариште које је доступно камиону са приколицом.

Кроз лицитациони поступак продаје тржишту ће бити понуђено минимално 10% од укупне количине трупаца букве и тополе која је планирана за продају на годишњем нивоу, и у зависности од тржишних услова и производних могућности тај проценат може бити увећан за још 10%.

5. У јануару и марту месецу ове године посетили сте ШГ „Ибар“ Лепосавић и са запосленима разговарали о проблемима и теškoј материјалној ситуацији у којој се налазе.

Као директор у ЈП „Србијашуме“ препознатљиви сте као друштвено одговоран човек, који помаже људима и запосленима. Ваш долазак у ШГ „Ибар“ Лепосавић запосленима је много значајно, а нарочито Ваш оптимизам и обећање за изналажење решења и пружање помоћи од стране ЈП „Србијашуме“. Шта нам можете рећи о томе?

Решавање питања запослених у ШГ „Ибар“ - Лепосавић за мене представља личну и професионалну обавезу. Захваљујући великом разумевању и помоћи надлежних Министарстава, успели смо да кроз план пословања решимо проблем



Са запосленима газдинства Лепосавић испред цркве Светог Василија Острошког

материјалног статуса запослених у ШГ „Ибар“ - Лепосавић.

У наредном периоду, водећи рачуна о политици Владе Републике Србије, морамо заједнички у сарадњи са надлежним државним органима радити на решавању статусних питања газдинства и материјалног положаја запослених.

Запослени у Шумском газдинству „Лепосавић“ били су на рубу егзистенције. Што се самог одржавања шумског газдинства тиче и пријема 98 радника у систем „Србијашума“, најбитније је да су ти људи решили егзистенцијалне проблеме и да ће остати да живе на овим просторима, а то је од великог интереса „Србијашума“, а поготову државе Србије, наглашава директор Игор Брауновић.

6. Циљеви и приоритети у 2018. години?

Циљ је да Јавно предузеће „Србијашуме“, као друштвено оговорна компанија буде отворена у сваком погледу, како према тржишту и социјалној средини, тако према новим технологијама, новим идејама и људима, према млађим кадровима, науци и струци уопште. Таква оријентација захтева добар кадровски потенцијал, а ми смо предузеће у коме је запослено око 1000 шумских техничара и око 500 шумарских инжењера. То су најчешће креативни и стручни људи, а њихову креативност треба уважити и усмерити у правцу реализације наше пословне политике и програма рада, у чијој је основи интегрално газдовање шумама. Само тако можемо ићи напред, реализовати наше планове и пословну политику, бити одговорни према држави, друштву у целини, одговорни према шуми и генерацијама које ће тек доћи.

Светски дан шума обележен на Ртњу



Светски дан шума 21. март, установљен је на седници Генералне скупштине Европске пољопривредне конфедерације 1971. године, како би се указало на велики значај шума и истакле бројне користи за човечанство. Циљ је пре свега јачање свести јавности о неопходности одрживог управљања, заштите и одрживог развоја шума у корист садашњих и будућих генерација.

Широм планете се обележава Светски дан шума, а слоган ове године је: „Шуме и одрживи градови“ како би се указало на значај шума и здрав живот у градовима.

Представници Министарства пољопривреде, шумарства и водопривреде, Управе за шуме и ЈП „Србијашуме“ са великим бројем званица, обележили су дан шума на Ртњу.

Планирана је акција пошумљавања, али због великог снега и лоших временских услова није било могуће да се акција организује.

Присутне госте поздравио је Игор Брауновић, директор ЈП „Србијашуме“ и указао на чињеницу да је ледени талас 2014. године у источној Србији захватио око 19 хиљада хектара шума и направио незапамћене штете. Управо је то и разлог обележавања дана шума на Ртњу.

О значају шума за човечанство, насталим штетама од ледолома и ледоизвала и о санацији штета детаљније су говорили: Саша Стаматовић, директор Управе за шуме при Министарству пољопривреде, шумарства и водопривреде и др Предраг Алексић, дирек-

тор Сектора за шумарство и заштиту животне средине у ЈП „Србијашуме“. Скупу се обратио и г-дин Winkler, представник ФАО - Организације за храну и пољопривреду, а испред Министарства пољопривреде, шумарства и водопривреде државни секретар Сенад Махмутовић.

Манифестацији обележавања дана шума присуствовали су и уважени гости из Немачке: Herr. Weinreich, Herr. Halewilkel - Uniqa и Herr Schellhaas - Giza.

Поред Милоша Срећковића, председника Надзорног одбора ЈП „Србијашуме“ и чланова Надзорног одбора одазвао се велики број гостију: представници Министарства пољопривреде, шумарства и водопривреде, Управе за шуме, Завода за заштиту природе Србије, Коморе инжењера шумарства Србије, Шумарског факултета у Београду, представници Националних паркова, директори и запослени ЈП „Србијашуме“ и представници медија.





ШУ „Авала“ радно обележила Дан шума - 21. март

Ветровито и хладно време и прави зимски услови, нису омели запослене у ШУ „Авала“ да реализују акцију пошумљавања и тако на Дан шума успешно окончају извршење санационог плана за газдинску јединицу „Авала“, која је била захваћена временским непогодама.

У много различитих ситуација небројено пута, њено величанство природа је показала колико може да подари човеку и колико задовољство може да му пружи, али постоје моменти када она покаже своју другачију слику када демонстрира моћ против које не постоје традиционалне методе и средства заштите, како би се спречила штета коју том приликом причини. Такав пример се десио на подручју шума и шумског земљишта којим газдује: ШУ „Авала“ у ГЈ „Авала“ 20.06.2016. године.

Невреме које је пратио ветар велике јачине олујног карактера, изазвало је огромну штету. Изваљен је и поломљен велики број стабала како у групама тако и појединачно. Призор је био сабласан. Вишедеценијска стабла импозантног хабитуса која су била у изузетној кондицији и доброг здравственог стања, лежала су изваљена и изломљена по свим саобраћајницама, пешачким стазама, објектима и реквизитима који су



служили у туристичко - рекреативне сврхе.

Значај причињене штете је био и у томе што наведени простори припадају Пределу изузетних одлика „Авала“ и такође су у непосредној близини споменика Незнаком јунаку на Авали.

У ГЈ „Авала“ ово невреме изазвало је штету на површини већој од 132 ха. За само пар десетина минута оштећена је дрвна маса у износу од преко 2.000 м³.

Запослени у делу предузећа ШГ „Београд“, ШУ „Авала“ интервентно су урадили премер површина захваћених временским непогодама, као и премер и дознаку дрвне масе оштећене деловањем олујног ветра. Површине под шумом страдале од ветролома и ветроизвала општом и посебном основном газдовања шумама за ГЈ „Авала“ одређене су намене, туристичко-рекреативне, предео изузетних одлика и заштите земљишта. Због наведених разлога и извршењу санационог плана за наведене површине у ГЈ „Авала“ приступило се по приоритету. Поломљена и изваљена стабла која су лежала на свим путним саобраћајницама и пешачким стазама на овој планини, као и стабла која су падом оштетили објекте и реквизите у Пределу изузетних одлика, непосредној близини



споменика Незнаком јунаку, интервентно су прерађена и уклоњена како би се надлежним службама омогућила поправка електро мреже и телефонских линија. Уклоњен је сав отпад од оштећене дрвне масе који је био сметња за извођење радова у наредним фазама санације поменутих површина. Са ових површина уклоњено је пар стотина кубика поменутог отпада.

Сеча израда и привлачење дрвних сортимената извршено је у одељењима и одсецима такође по приоритету, у складу са покренутим јавним набавкама за радове на коришћењу шума.

Радове на поправци оштећених објеката и замени уништених реквизита извршила је ШУ „Авала“ у сопственој режији. Због поменутих ветролома и ветроизвала у ГЈ „Авала“ извршена је неопходна припрема за пошумљавање на површини

од 6 ха. С обзиром да се ГЈ „Авала“ налази у заштићеном подручју Предео изузетних одлика, Завод за заштиту природе издао је услове при изради санационог плана. Услов код одабира врста је да буду аутохтоне. На површини од 6 ха, посађено је 15.000 садница аутохтоних врста.

Мogućност извршења санационих радова по плану и њихова динамика зависила је од обезбеђења средстава за финансирање истих. Само пошумљавање је извршено тако што су у ранијем периоду организоване акције у више наврата. Пошумљавање самог простора у саставу, непосредном окружењу комплекса споменика Незнаком јунаку рађено је у две организоване акције. Једна од њих је изведена у сарадњи са Заводом за извршење затворских казни Министарства правде Републике Србије. Акција је организована поводом стогодишњице I Светског рата под слоганом: „Милион и триста хиљада садница за милион и триста хиљада родољуба“.

Завршна акција пошумљавања у оквиру санационог плана за делове ГЈ „Авала“ захваћене временским непогодама изведена је у оквиру обележавања Дана шума. Преостала површина предвиђена санационим планом пошумљена је садницама храста китњака.

У успешно спроведеној акцији учествовали су запослени ШУ „Авала“ са шефом ШУ, дипл. инж. шумарства, Сашом Рајковићем.

Ненад Икић, дипл. инж. шум.



ШГ „Београд“ обележило Светски дан шума и вода презентацијом о упознавању споменика природе – Липовачка шума – Дуги рт

Поводом Светског дана шума и вода, Немања Глишић млади шумарски инжењер, приказао је садржајну и функционалну презентацију ученицима млађих разреда Основне школе „Аца Милосављевић“ из Рушња.

Тема презентације је била упознавање ученика са њима најближем спомеником природе „Липовачка шума“ - Дуги Рт.

Овом приликом ученици су сазнали на којој површини се простире наведена шума као и о разноликости њене флоре и фауне.

Предавање је било интерактивно, јер су ученици били веома заинтересовани за тему, посебно у делу који се односио на немарно понашање људи које негативно утиче на природу. Веома их је заинтересовао део предавања у коме је инжењер Глишић причао о начинима за спречавање таквог понашања.

Договором о заједничком обиласку шума у Рушњу које су у надлежности шумске управе „Липовица“ на обострано задовољство је обележен Светски дан шума и вода.

Анђелка Јевтовић, дипл. инж. пејз. арх.



Ученици Основне школе „Аца Милосављевић“ из Рушња



Ш.Г. „Врање“

Ш.Г. „Врање“ газдује државним шумама на крајњем југу Републике Србије и граничи се на северу са Јабланичким шумским подручјем у дужини од око 77 км, на истоку са Републиком Бугарском у дужини од око 70 км, на југу са Републиком Македонијом у дужини од око 80 км и на западу налаже на АП Косово и Метохију у дужини од око 80 км.

Шуме којима газдује Ш.Г. „Врање“ простиру се на територији општина Врање, Бујановац, Прешево, Трговиште, Сурдулица, Владичин Хан и Босилеград. Планине које окружују Врањску котлину представљају сплет шумовитих и насељених планина различитих праваца и простирања, а десне стране Јужне Мораве идући од југа ка северу простиру се Рујан (969м.н.в), Козјак (800-1000м.н.в), Дукат (1832м.н.в), Бесна кобила (1923м.н.в), Варденик (1875м.н.в), Миљевске планине (1736м.н.в) и Чемерник (1638м.н.в) а са леве стране Јужне Мораве идући од севера ка југу простиру се Кукавица (1442м.н.в), Облик (1310м.н.в), Пљачковица (1231м.н.в), Крстиловица (1287м.н.в), Свети Илија (1278м.н.в) и Карпина (768м.н.в). Ш.Г. „Врање“ подељено је на 5 управа (Бујановац, Врање, Владичин Хан, Сурдулица и Босилеград), 23 газдинске јединице (Драговишtica, Босилеград, Божица, Клисурса, Варденик, Боровик, Кијевац, Врла, Јужна Морава, Кукавица 1, Кукавица 2, Кукавица 3, Дупило, Прешево, Карпина, Рујан, Трновачка река, Гранична шума, Крушкар, Копиљак, Петрова гора, Соборшница, Трговиште и Зарбинска река), 15 ревира, 48 шумарска реона за државне шуме и 23 шумарска реона за приватне шуме. Укупна површина са којом газдује Ш.Г. „Врање“ износи 76.010 ха а од тога под шумом се налази 64.691ха.

Од обрасталих површина државних шума најзаступљеније су високе састојине са 41%, нешто мање изданаčke са 38%, вештачке састојине са 17% и на шикаре и шибљаке отпада 4%. Јужноморавско шумско подручје спада у изразито лишћарско подручје. Природно насталих четинара овде нема, а вештачки подигнутих четинара има 5% укупне дрвне масе овог подручја наспрам 95% учешћа лишћара. Доминантна врста овог шумског подручја је буква са учешћем у укупној запремини 81%. Ш.Г. „Врање“ обавља стручно - техничке послове у приватним шумама на површини од 114.475 ха. Однос приватних и државних шума је 64% приватних наспрам 36% државних шума. Укупна дрвна запремина у државним шумама износи 9.980.799м³ или 154м³/ха а укупан запремински прираст износи 261.159 м³ или 4м³/ха. Ш.Г. „Врање“ тренутно има 194 радника од тога 189 на неодређеном а 5 на одређеном радном времену. Од укупног броја запослених 33 радника има високу стручну спрему и то 27 радника шумарске струке и 6 радника осталих струка.

На територији којом газдује Ш.Г. „Врање“ под заштитом се налази пет објекта:

- Предео изузетних одлика „Власина“ површине од 895,33ха, установљен 2006 године.
- Строги резерват природе „Кукавица“ површине од 75,76ха, установљен 1980 године.
- Строги резерват природе „Јарешник“ површине од 6,21ха, установљен 1961 године.
- Споменик природе Црни бор у Црноштини површине 0,03ха, установљен 1961 године а ревизија била 2014 године.
- Споменик природе Црни бор у Петковској махали површине 0,04ха, установљен 2015 године.



Директор Ш.Г. „Врање“ са најближим сарадницима

Од 2015 године доласком садашњег руководства и максималним ангажовањем радника Ш.Г. „Врање“ послује позитивно и из године у годину је све боље. У овом периоду од три године доста средстава је уложено у обнову механизације и возног парка као и у одржавање објеката. Куповином булдожера, комбиноване машине, камиона са радном руком и приколицом и куповином осам теренских возила пословање овог газдинства је знатно боље. Како би се тренд доброг пословања наставио потребно је још улагања у механизацију овог газдинства која је у веома лошем стању, тако да је у 2018 години планирана 18.000.000 динара за обнову механизације и возног парка. Што се тиче објеката Ш.Г. „Врање“ је извршило реновирање крова на згради газдинства, обновило канцеларијски намештај и уредило паркинг простор. Ове године у плану је израда паркинг простора испред Ш.У. „Врање“ као и замена столарије на згради ове управе. Пројекат за реновирање унутрашњости и фасаде зграде газдинства је урађен али ће бити у плану за 2019 годину.

Добро пословање Ш.Г. „Врање“ у предходне три године и редовна исплата привукло је нове услужнике, тако да је газдинство план за 2018 годину уговорило у целисти.

План Ш.Г. „Врање“ за 2018 годину је 108.195м³ и највећи део радова обављају приватне фирме а у сопственој режији од укупног плана ово газдинство ради свега 3.452м³.

Ш.Г. „Врање“ је специфичног положаја и због тога ради у веома отежаним условима. Недостатак радне снаге је и те како приметан, а посебно за послове у шумарству.

Један од највећих проблема овог газдинства су бесправне сече у копненој зони безбедности дуж административне линије са Косовом. Бесправне сече у овом подручју кренуле су још 1999 године и до 31.12.2017. године посечено је државних шума на површини од 1.266 ха, укупне дрвне запремине од 221.129 м³ и вредности од 1.041.456.153 динара. Само 2017 године бесправне сече од стране Албанаца урађене су на површини од 89 ха, укупне дрвне запремине од 10.920 м³ и вредности од 53.303.952 динара. У предходних неколико година било је више случајева а последњи 2016. године где су Албанци наше раднике приликом контроле физички напали, а затим и пуцали из ватреног оружја. Бесправне сече Албанаца у последњих неколико година врше се и на територији Републике Србије и то неких 5 км у дубини јер су шуме дуж административне линије већ посечене.

Други озбиљан проблем Ш.Г. „Врање“ су акутна сушења четинарских шума која су посебно заступљена на територији општине Босилеград и то на површини од око 400 ха која се из године у годину повећава. Општина Босилеград је насељена становништвом бугарске националности у којој је немогуће наћи раднике за послове у шумарству, а разлог је што су млади људи напустили ову општину и углавном раде преко границе са пасошима Републике Бугарске. Отвореност шума у овој општини је врло мала и углавном се ради о меким камионским путевима за чије одржавање је задужена општина Босилеград.



Туристички потенцијали Пчињског округа

Марково кале је тврђава - средњовековни историјски споменик, који се налази 4,5 км северно од Врања, на старом путу Врање - Лесковац и садашњем путу Врање - Власе - Мијовце. **Бели мост или мост љубави** је назив за мост у Врању који је подигнут 1844. године. Мост се налази изнад Врањске реке, у улици Девет Југовића и налази се и на грбу града Врања. Представља непокретно културно добро као споменик културе. Легенда каже да је мост подигла мајка туркиње Ајше у спомен несрећне љубави њене ћерке и српског пастира Стојана.

Кућа Боре Станковића (1875. – 1927.), налази се у Баба Златиној улици бр. 9, некадашњој Доњој махали, на плацу који је купила Борина баба по којој је улица и добила име. Подигнута је 1855. као четвороделна кућа са отвореним тремом и доксоматом под којим је улаз у подрум. Грађена је у бондруку са испуном од чатме, крова покривеног ћерамидом. Као варијанта развијене моравске куће представља вредан споменик народног градитељства. У дворишту се налази башта, стари

дуд, калдрма и бунар, као и летња кухиња. Окружена лозицама и цвећем личи на давно заборављени Борин свет, скривен од модерног доба. После конзерваторско - рестаураторских радова, изведених 1966. године, у њој је смештен Музеј Боре Станковића. Кућа је најпосећенији туристички објекат у Врању.



Врањска бања се налази на свега десетак километара удаљености од града Врања. Поред чувене краљеве каде, по којој је Врањска бања позната, јер је краљ Петар Први Карађорђевић лечио болесне кости топло водом ове бање. Свакако најзначајнији потенцијал Врањске бање су геотермални извори, на којима температура воде досеже и до 111°C. Поред изузетно лековитог својства (минерална, богата сумпором, благо алкална), значај ове воде је могућност топлификације у привреди и домаћинствима. Ова лековита вода помаже код разних болести: неуролошких, коже, органа за варење, гинеколошких, дисајних путева и др.

Бујановачка бања смештена је наомак културног и главног центра Бујановца на свега 2,5 км удаљености. Од прелепих природних чудеса ту су две крајње планине: Козјак и Рујан. Ове две планине заједно са реком Пчињом формирају чувено Прохорово подручје у чијој околини постоје и археолошка налазишта из средњег века.



Власина, предео изузетних одлика се налази највећим делом на територији општине Сурдулица, а мањим делом на територији општине Црна Трава. Власинска висораван са језером је јединствени планински пејзаж, по много чему редак, интересантан и привлачан.

Власинско језеро је једно од највећих, највиших и најлепших језера у Србији. Налази се на 1213 м н.в. и простира се на површини од 16 км². Језеро је познато и по ретком природном феномену – пловећим тресетним острвима. Како су то станишта ретке флоре и вегетације сва се налазе под посебним режимом заштите.

Дејан Јовановић, дипл.инж.шум.
Данијела Јевтић, дипл.инж.шум.

Први Харвестер у ЈП „Србијашуме“

Главна карактеристика сече и израде дрвета харвестером је да она замењује тешки људски рад моторном тестером, често опасан по живот. Просечан дневни учинак у повољним условима замењује људски рад од 10-15 секача моториста. У односу на вероватноћу повређивања радника, овакав начин готово да нема алтернативу, међутим и даље је неопходно анагажовање секача на тешко приступачним теренима, али на већим површинама и у чистим сечама или проредама у шумским културама. Примена харвестра више је него оправдана. Осим наведеног, циљеви механизовања ове фазе рада у коришћењу шума, односно у сечи и изради су поред хуманизације рада и подизање производности и снижење трошкова по јединици производа.



Komatsu 951 G

Стратешким планом развоја ЈП „Србијашуме“, предвиђена је набавка средстава механизације, у циљу хуманизације људског рада, повећања продуктивности, па је тако у 2017 години набављен први харвестер, Komatsu 951 G, један од најбољих на тржишту, који је примењив за рад у културама брзорастућих лишћара, културама четинара, као и за рад у буковим сатојинама на повољнијим теренима. Управо оваква разноврсност састојинских прилика постоји у делу преузећа ШГ „Северни Кучај“ Кучево, где је ова машина испоручена у јануару 2018.године. Свечана примопредаја извршена је у Костолцу, на објекту погона механизације „ШУ Пожаревац“, свечаним уручењем кључева машине, између представника предузећа „Forestry logistics“ из Сомбора, директора Горана Матијевића и руководиоца механизације у ЈП „Србијашуме“, Милана Опсенице.

Увођење у рад машине обављено је почетком фебруара у ГЈ „Острво“ ШУ „Пожаревац“, на сечи и изради у састојини еуроамеричких топола, под надзором инструктора „Komatsu Forest“ Немања, г-дина

Siegfrieda Döring-a, који је у децембру 2017. у Немачкој одржао теоретску обуку и рад на симулатору, будућим руководиоцима, Александру Кирићу, Гордану Сирети и Зорану Грбићу, дипл.инж. шумарства, руководиоцу службе коришћења шума у шумском газдинству „Северни Кучај“ Кучево.

Харвестер „Komatsu 951 G“, један од најбољих у класи, покреће га мотор снаге 210 kw, моћна дизалица, подизног момента 279 KNm, опремљен са 3 хидрауличне пумпе протока 528 л/мин, климатизованом кабином која је окретна 360°, са дохватом од 10,3 метара, омогућивши рад у једном захвату на површини од 300м². Погон је 6x6, са могућношћу да се на предњи мост који опремљен, „boogie“ вешањем монтирају гусенице. Поред тога кабина се практично нивелише према нагибу терена, тако да руковац има добре услове за рад и прегледност. Радни део, harvesterska glava „С144“ омогућава сечу стабала пречника до 72 cm. Машина је опремљена квалитетним лед осветљењем, што омогућава да се организује и сменски рад.



Примопредаја харвестера, Милан Опсеница и Горан Матијевић

Милан Опсеница, дипл. инж. шум.

Нови камиони Volvo FMX sa Palfinger надградњама за превоз дрвета у ЈП „Србијашуме“

Јавно предузеће за газдовање шумама „Србијашуме“ је у 2018. години проширило своје превозне капацитете са четири нова камиона са шумском надградњом, који ће бити у функцији реализације пословне политике ЈП „Србијашуме“ из области комерцијалног пословања.

Наиме, током 2017. године размотрена је могућност продаје дрвних сортимената на главном стоваришту, и то експериментално на локацији две шумске управе у систему јавног предузећа, и то шумска управа Мали Зворник, у оквиру Шумских газдинстава „Борања“ Лозница, и шумска управа Врање, у оквиру Шумског газдинства „Врање“ из Врања. Резултати оваквог начина продаје су били и више од очекиваног, што је определило да се овакав начин продаје настави и у 2018. години, и то продајом минимално 30% количина техничког дрвета са главног стоваришта.

Циљ оваквог начина продаје је, да се обезбеди континуирано снабдевање купаца током читаве године, а нарочито у зимском периоду, када се сасвим извесно повећавају трошкови због чишћења снега, или неопходних поправки шумских путева услед већег хабања, које могу на дужи временски период зауставити отпрему дрвних сортимената на уобичајен начин (са шумско камионског пута).

Стратешким планом развоја јавног предузећа, предвиђена је набавка механизације, у мери која ће омогућити да ЈП „Србијашуме“ буде лидер у постављању стандарда опремљености за рад у шумарству, са применом нових и модерних технологија. Пошто је возни парк углавном застарео, у циљу превазилажења мохућих застоја, делови предузећа-шумска газдинства планирала су набавку неколико неопходних камионских скупова, јер је потребно обезбедити континуирано снабдевање стоваришта, нарочито у првом делу године када је неопходно реализовати више од половине предвиђених количина техничке обловине, од укупног плана производње техничког дрвета.

У другом делу 2017.године, на основу објављеног јавног позива, којим је дефинисана техничка спецификација камиона, одговарајуће дизалице и приколице, као резултат окончаног поступка, извршен је избор понуђача, конфигурација са камионом „VOLVO“, дизалицом и приколицом „Palfinger“, тако да поред једног оваквог камионског скупа у ШГ Врање, набављеног 2016.године, ЈП Србијашуме сада располаже са

5 „VOLVO“ савремених возних јединица. Није потребно посебно истацати предности „VOLVO“ камиона, њихову поузданост, нарочито у комбинацији са једним од најпознатијих светских произвођача шумарских дизалица и надградњи „Palfinger“.



У складу са познатим квалитетом, понуђена су нека нова и јединствена техничка решења код камиона, као што је подизање задње погонске осовине код растерећеног возила, као и електронска подршка војњи у тешким теренским условима, путем аутоматског „I-Shift“ мењача. Потребно је нагласити да су све ове иновације утицале на смањење потрошње горива од око 4%, у односу на претходна решења. Возило је опремљено



индикатором осовинског оптерећења укључујући и приколицу, што олакшава рад возачу, да неби дошло до претовара. У принципу све је подређено возачу, како би максимално искористиле перформансе возила. Свечана примопредаја возила одржана је у Омољници код Панчева, где је уз присуство руководећих структура: ЈП „Србијашуме“, „VOLVO“ Србија и „Palfinger“ Србија, представника ЈП „Воводинашуме“, присуствовао и ве-

лики број званица, привредних субјеката и појединаца који се баве транспортом дрвета.

У циљу повећања обима посла (броја тура), сагледава се могућност увођења по два возача-руковоца камионским скуповима, уколико је то могуће, због законских прописа из безбедности саобраћаја (прописано радно време возача).

Милан Опсеница, дипл. инж. шум.

Генерална Скупштина EUSTAFOR

У Бриселу је 26. фебруара одржана 12. седница Генералне скупштине Европских државних шумарских организација-EUSTAFOR.

Ј.П. „Србијашуме“ узело је активно учешће у раду као нова, пуноправна чланица.

Уобичајено је да нови чланови представе своју организацију Генералној скупштини.

Делегацију нашег предузећа представљали су Бојан Марковић, шеф кабинета директора ЈП „Србијашуме“ и Јеша Ерчић, извршни директор Сектора за коришћење шума и остале ресурсе.

Након презентације предузећа „Србијашуме“ Јеше Ерчића, извршног директора Сектора за коришћење шума и остале ресурсе, уследила су питања заинтересованих учесника Генералне скупштине.

У наставку рада ГС било је разматрање и одобравање извештаја извршног директора EUSTAFOR и извештаја ревизора за 2017.

годину, одобравање плана рада Удружења из 2018. године и буџетских и чланаринских накнада за 2019. После завршеног радног дела генералне скупштине, уследила је вечера у „Шумарској кући“ у Бриселу, где су се учесници међусобно упознавали и размењивали информације и искуства.

Другог дана, 27. фебруара, одржан је семинар на тему „Вредности вредности шума“, уз подршку дванаесте Генералне скупштине Европске асоцијације за шуме (EUSTAFOR). Закључено је да би политике ЕУ требало боље да препознају вишеструке вредности шумарства.

Представници руководилаца европских државних организација за управљање шумама разговарали су са креаторима политика и заинтересованим странама о важности мултифункционалног шумарства као јавног добра и како осигурати пружање услуга шумских екосистема. Циљ семинара био је подстицање дијалога између политике, праксе и истраживања и иновација о могућностима кохерентних политика и могућностима управљања, које могу повећати иновативност и привући инвестиције у сектор, уз пуно коришћење шума које пружају вишеструка добра и услуге.

“Испорука вишеструких шумских услуга захтева добру економску основу. Дубоко смо убеђени да би јака биолошка структура заснована на шумама требала обухватити димензију управљања екосистемом и правилно ценити пружање услуга шума и других шума“, изјавио је Пиотр Борковски, извршни директор EUSTAFOR-а. Семинару су високо присуствовали креатори политике ЕУ и заинтересоване стране. Кључне презентације су имали Miapetra Kumpula-Natri (Европски парламент), Ignacio Seoane (DG AGRI), Humberto Delgado Rosa (DG ENVI), Miranda Vinram (Комисија за шумарство Енглеске), Johan Elvner (FTP). Након презентација праћена је интерактивна панел дискусија, укључујући представнике IUCN-а и Coillte-а (Државна шумарска организација, Ирска) о природном престоници организација за управљање шумама.

Учесници су имали прилику да комуницирају о томе како поставити вредност на услуге екосистема које пружају шуме за потребе друштва. По мишљењу EUSTAFOR-а, политике ЕУ, попут оних које се односе на биоэкономију и рурални развој, требају боље препознати димензију управљања екосистемом. Истовремено, еколошке политике морају јасно препознати мултифункционалност одрживог управљања шумама.

„Шуме покривају више од 40 одсто земљишта ЕУ. Они обез-



Јеша Ерчић, извр. дир. Сектора за коришћење шума и остале ресурсе



беђују биоэкономију са обновљивим материјалима, као и основним услугама екосистема. С једне стране, пружање многих услуга екосистема од шума није увек признато и правилно вредновано. Са друге стране, обезбеђивање дрвета, која је доминантан извор прихода у шумарству, често се сматра за компромис за друге основне услуге екосистема. Државне организације за управљање шумама непрестано настојају да уравнотеже економске, социјалне и еколошке димензије водећи рачуна о заједничком добру које представљају наше шуме“ - закључак је са семинара.

Уз позив и презентацију представника са САРДИНИЈЕ, госп. dott. Giustino Mezzalana, за следећи сусрет чланица EUSTAFORA код њих у мају 2018, дводневни скуп је завршен, уз задовољство свих, а посебно представника Ј.П. „Србијашуме“ који су имали најзапаженији наступ, по оцени других учесника.

Учешће ЈП „Србијашуме“ на сајму лова и риболова у Салзбургу 2018. године

На 30. издању сајма лова и риболова „Hohe Jagd & Fischerei“ у Салзбургу, 2018. године треће године заредом, ЈП „Србијашуме“ је представило своју ловнотуристичку понуду. Ово је иначе, највећи сајам ове врсте у алпском подручју и други по величини у Европи.

Током четири сајамска дана (22.02. – 25.02.2018. год.) било је око 620 излагача из Аустрије и других земаља. Они су презентовали своје производе и услуге, опрему за лов и риболов, одећу и обућу, оптичке уређаје и оружје, теренска возила, као и путовања и активности у природи, укључујући ловно-туристичке аранжмане. Регистрован је број од преко 43.201 посетилаца, од којих 35% изван Аустрије.

Неколико стотина ловаца из Аустрије, Немачке, Италије, Чешке, Мађарске, Румуније и Словеније на штанду ЈП „Србијашуме“ показало је највеће интересовање за лов погоном на дивљу свињу у отвореним ловиштима источне Србије, за лов јелена европског у отвореним ловиштима, као и за лов ситне дивљачи. Ова понуда је посебно промовисана одговарајућим постерима и филмовима сниманим у ловиштима ЈП „Србијашуме“, који су привукли пажњу бројних потенцијалних ловаца.

Бројне ловнотуристичке агенције су изразиле интересовање за групни лов дивље свиње, лов јелена европског, срндаћа и дивокозе високе трофејне вредности, као и за лов ситне дивљачи. За лов вука, као и за лов осталих врста крупне дивљачи посебно интересовање су показали ловци из Аустрије и Немачке, а за лов фазана, зеца, грлице и шумске шљуке ловци из Италије, Румуније, Словеније и Чешке.

Велика заинтересованост је забележена и за нашу понуду лова у ловиштима у околини Београда, у комбинацији са туристичким обиласком знаменитости главног града, као и за лов у ловиштима близу Дунава.



У даљој комуникацији са ловнотуристичким агенцијама које се баве посредовањем у продаји ловних аранжмана, очекујемо склапање уговора о субагентури, а тиме и повезани број страних ловаца туриста у нашим ловиштима.

Ни ове године нису изостали многобројни пратећи догађаји који су привукли пажњу посетилаца. Такмичење у рици јелена и стрелаштву, разговори са еминентним стручњацима из света лова, демонстрација вештине ловачких паса и пребогата понуда ловачке литературе су препознатљива обележја овог окупљања европских ловаца.

Изложба теренских возила, ловачке опреме, риболовачког прибора, природних и биљних производа, као и прилика да се испроба опрема и техника, али и разноврсна понуда хране и пића, чине да посетиоци уживају у времену проведеном у 10 сајамских хала.

др Предраг Главонић, дипл. инж. шум.



Семинар „Мониторинг мрког медведа у Парку природе Голија“

У центру за посетиоце „Беле воде“ у Парку природе „Голија“, 16.03.2018. године, у организацији ЈП „Србијашуме“ и Завода за заштиту природе Србије одржан је семинар „Мониторинг мрког медведа у Парку природе Голија“.

Семинар је одржан у оквиру пројекта „Мониторинг мрког медведа у Парку природе Голија“, који се реализује као планирана активност годишњим програмом управљања ПП „Голија“ за 2017. годину.

Семинару су присуствовали управљачи паркова природе и то: Парка природе „Сићевачка клисура“, Парка природе „Голија“, Парка природе „Стара планина“, Парка природе „Златибор“ и Парка природе „Радан“.

Учесницима семинара, испред домаћина скупа обратила се Гордана Јанчић, помоћник извршног директора Сектора за шумарство и заштиту животне средине, која је представила: паркове природе којима управља ЈП „Србијашуме“, обавезе које управљач има у области мониторинга заштићених врста, пројекта који су реализовани на подручју ПП „Голија“ у 2017. години у оквиру годишњег програма управљања ПП „Голија“, циљеве семинара, као и намеру ЈП „Србијашуме“ да и у другим парковима природе развија сличне пројекте.

Испред Завода за заштиту природе Србије скуп је поздравео др Ненад Секулић, начелник Одељења за биодиверзитет у Заводу за заштиту природе Србије, док је реализоване активности и резултате пројекта „Мониторинг мрког медведа у Парку природе Голија“ у 2017. години, са предлогом активности у 2018. години представио Владан Бједов, дипл.биолог. У оквиру семинара, кроз студије случаја Наташа Панић, дипл.андрагог презентовала је „Укључивање локалних заједница у програме заштите мрких медведа – примери из европских заштићених подручја“.

У дискусији су активно учествовали представници свих паркова природе, који су изразили своје задовољство садржајем семинара и спремни су и да у својим заштићеним подручјима развијају сличне пројекте. Посебно су похвалили овакав вид семинара на којима се презентују резултати пројеката. На самом крају неопходно је да се истакне и изузетна сарадња са Заводом за заштиту природе Србије, која ће бити настављена и у наредном периоду.

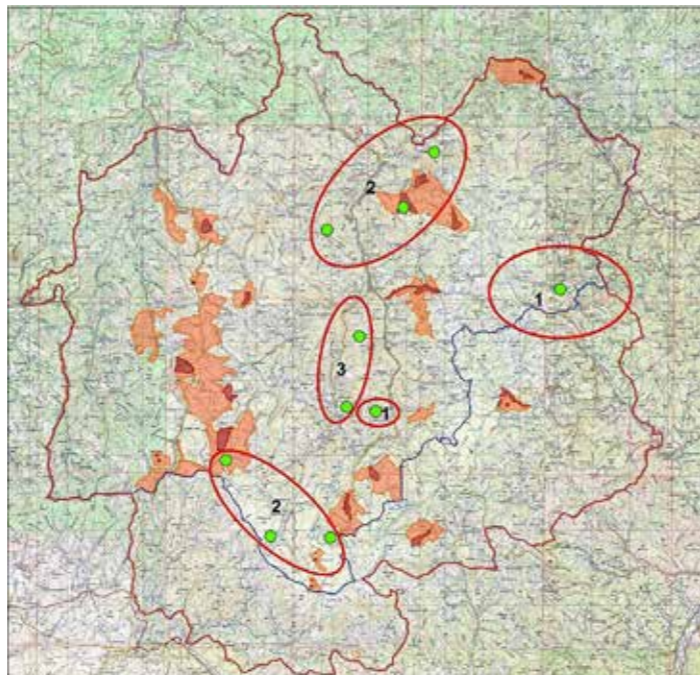
Извештај о реализацији пројекта „Мониторинг медведа у ПП „Голија“ (руководилац пројекта мр Владан Бједов): мрки медвед (*Ursus arctos*) је најкрупнији припадник реда звери



(Carnivora) код нас. Некада је био широко распрострањен на територији Србије. Врста је елемент биома европских, претежно четинарских шума бореалног типа. Стога је и еколошка преференција изразитије умерена према стаништима у оквиру већих комплекса мешовитих лишћарско-четинарских и четинарских шума затвореног склопа. Мрки медвед насељава и просторе мешовитих шума на каменитој подлози, у клисурама и кањонима.

Данашњи ареал врсте обухвата планинска подручја на западу, југозападу и у централним деловима Србије, као и планинско подручје између Дунава и Црног Тимока (не хомогено насељено) у североисточној и источној Србији, са малом дисјунктном енклавом на Старој планини.

У погледу заштите, у националним оквирима, мрки медвед се налази на листи Прилога I Правилника о проглашењу и заштити строго заштићених и заштићених дивљих врста биљака, животиња и гљива где је сврстан у категорију „строго заштићена дивља врста“. Законом о дивљачи и ловству, дефинише се као трајно заштићена врста дивљачи (неловна врста), за коју је прописана трајна забрана лова. Медвед се



такође налази на додатку I Конвенције о међународном промету угрожених врста дивље фауне и флоре, као и на листи Прилога I и VII Правилника о прекограничном промету и трговини заштићеним врстама. У европским оквирима, мрки медвед је заштићен одредбама Конвенције о заштити европског дивљег света и станишта (Bern Convention - Appendix II) и европском Директивом о очувању природних станишта и дивљих биљних и животињских врста (Council Directive – 92/43/ЕЕС;– Annex II и Annex IV).

У оквиру пројекта „Мониторинг медведа у ПП „Голија“ дефинисани су следећи циљеви: (1) Прикупљање постојећих података о налазима и опажањима мрког медведа на подручју Парка и ширем простору Голије; (2) Мапирање досадашњих налаза и, кроз креирање тематских карата, стварање слике о кретању и присуству медведа на Голији; (3) Анализа коридора боравка и кретања у погледу структуре и особина станишта; (4) Утврђивање стварног бројног стања популације медведа на подручју Парка природе „Голија“ и по могућности, утврђивање полне и старосне структуре популације медведа.

Резултати истраживања указују на значајно присуство мрког медведа на подручју које је обухваћено Парком природе, али и на много ширем простору, изван граница самог Парка. На основу до сада прикупљених података и опажања, током 2017. године је на простору Парка регистровано могуће присуство пет независних репродуктивних група (женке са мла-



дима). Иако је сам број опажања женки са младима и већи, процена о ових пет група је начињена са основаном претпоставком да се у једном броју случајева ради о поновном виђењу истих јединки (група), посебно узимајући у обзир локације опажања и њихову релативну географску блискост. У два случаја се ради о женама са једним младунцем, у два случаја са два младунца, док је у једном случају забележено (и снимљено), присуство женке са три младунца.

Просторни распоред досадашњих налаза указује на то да

се највећи део популације налази (стално, привремено и/или повремено) у централном делу голијског масива, оквирно од потеса: долина Голијске реке на западу, до линије (оквирно) села: Пешин-Боровиће-Биниће-Рудно-Река-Врх-Брезова-Ђаково на истоку.

Приметан је раст обима штета на имовини локалног становништва последњих година. Нападима медведа су најчешће изложени пчелињаци, затим стока (овце и говеда) и воћњаци (засади шљиве). Став локалног становништва према присуству мрког медведа на Голији је преовлађујуће негативан. У ту сврху, намеће се потреба дефинисања локација за изградњу специјализованих хранилишта за мрке медведе ради додатне прихране, а у циљу смањења штета на имовини локалних становника, као и успешнијег праћења популације. Свако хранилиште би требало да буде под адекватним видео надзором, ради прикупљања потребних података и информација.

Кретање нивоа штета у периоду 2013-2017. године



У наредном периоду потребно је интензивирати идиоеколошка истраживања (специфична тематска истраживања врсте, исхране, понашања), а у том смислу планирано је започињање прикупљања узорака ради прецизне ДНК анализе (првенствено длаке, измета, узорака ткива код евентуално



угинулих или страдалих јединки) ради генетичке идентификације сваке појединачне јединке, на основу чега би се добили корисни подаци о бројности, просторном распореду и обиму дисперзије на истраживаном простору.

У оквиру Пројекта планирано је штампање одговарајућег промотивног и образовног материјала (израда инфо-табли, лифлета), а у перспективи и публикације о свеукупном статусу мрког медведа на подручју ПП „Голија“.

Дејан Милетић, дипл.инж.шум.

Подизање дрвореда, корак више ка развоју Грмовца

Са аспекта ЈП „Србијашуме“ као предузећа које утиче на заштиту и унапређење животне средине за сваку похвалу је иницијатива Удружења грађана „Грмовац“ да подигну дрворед дуж главне саобраћајнице. У насељу које има око 700 кућа и око 1000 грађана недостаје много тога, од асфалтирања улица, изградње водоводне мреже, школе, амбуланте, али су људи окупљени у удружењу „Грмовац“ одлучили да препоруче свој насеља започну садњом дрворедних садница.

Сматрају, а то је и потпуно извесно да ће посађени платани и јасенови побољшати квалитет живота грађана Грмовца тако што ће утицати на смањење температурних екстрема, количине прашице и издувних гасова и што је веома важно – да ће улепшати Грмовац.

Заједничком акцијом ЈП „Србијашуме“ које је донирало укупно 100 дрворедних садница и сву додатну опрему за садњу (црева за наводњавање, као и дрвене анкере за фикси-



Акцији су присуствовали: Дамир Ковачевић, заменик председника општине Земун са сарадницима, Милош Срећковић, председник Надзорног одбора ЈП „Србијашуме“, Игор Брауновић, директор ЈП „Србијашуме“ са сарадницима, представници Удружења грађана „Грмовац“, представници Српске православне цркве, локално становништво и представници медија.

рање посађених садница) и ЈКП „Зеленило Београд“, чији су радници ангажовани на ископу садних јама и садњи садница до краја марта (у складу са временским условима) биће посађене све дониране саднице. Садња ће се обавити фазно, започета је садњом седам дрворедних садница платана висине око осам метара.

Анђелка Јефтановић, дипл.пеј.арх.



Озелењавање дворишта основних школа и вртића на подручју ГО Земун

У склопу сарадње са локалном заједницом, а у циљу унапређења, очувања и заштите животне средине, као и улепшавања дворишта школа и вртића, ЈП „Србијашуме“ је на иницијативу ГО Земун учествовало у акцији озелењавања у школским и предшколским установама на подручју насеља Батајница и Угриновци.

У овој акцији ЈП „Србијашуме“ је ОШ „Бранко Радичевић“ и ОШ „Светислав Голубовић Митраљета“ и дечијем вртићу из Батајнице донирало две дрворедне саднице кедрa, једну дрворедну садницу платана, једанаест украсних садница тује, саднице живе оgrade (Ligustrum sp.), саднице хамеципариса и двадесет и четири саднице ловорвишње. Основној

школи „Станко Марић“ из Угриноваца донирано је пет дрворедних садница платана и десет дрворедних садница пољског јасена, док је за спомен обележје Милици Ракић (трагично страдалој у НАТО бомбардовању 1999. године) у Батајничком насељу Економија, донирано пет садница тује.

Такође, за сав садни материјал донирана је и потребна опрема за успешну садњу (црева за наводњавање, као и дрвене анкере за фиксирање посађених садница). Реализацију ове акције до краја спровело је ЈП „Србијашуме“, ШГ Београд, сопственом радном снагом и механизацијом.

Борис Ивановић, мастер инж.шум

Оснивање шума - пошумљавање у функцији заштите животне средине

Шуме и шумски екосистеми спадају у најзначајније биоekoлошке ресурсе. Шуме су најсвестранији чинилац обновљивих природних ресурса. Поред социо-економског значаја (кроз продукцију биомасе) шуме представљају најстабилније екосистеме од непроцењивог значаја у заштити природе и квалитету животне средине.

Јавно предузеће за газдовање шумама „Србијашуме“ Београд је кроз своју пословну политику дуги низ година уназад, постало свесно да вредност регулаторних, културних и других опште корисних функција шума и шумских екосистема вишеструко превазилази вредност дрвних производа.

У годинама које су иза нас а пре свега од 2012. до 2017. година - суша и појава сушења шума на територији којом газдује ЈП „Србијашуме“, као и 2014. година (ледоломи, поплаве, појаве клизишта, бујичније поплаве и др.) су определиле ЈП „Србијашуме“ на санацију насталих штета као пословни приоритет број један у 2018. години. Други, ништа мање важан приоритет предузећа у 2018. години је унапређења стања постојећих шума, кроз одговарајућу обнову, негу и заштиту, ставља и повећање површине под шумама пошумљавањем голети.

Оснивање шума данас, је више него икада оптерећено проблемима који се односе пре свега на климатске промене. Према прогнозама међувладиног панела за промену климе, прогнозе иду у правцу загревања тропосфере, што ће утицати на повишење температуре ваздуха и генерално смањење количине падавина. У том смислу се на територији Србије у наредном периоду може очекивати смањење броја дана са снегом и глобално смањење висине снежног прекривача, али и падавина у топлим периодима године, праћено смањењем влажности земљишта и расположивости водних ресурса. У последњих 35 година (1966-2000), годишња температура ваздуха за подручје Србије се повећавала интензитетом од 1 °C за 100 година. У контексту пошумљавања пред шумаре се постављају бројна отворена питања, а нека од њих су: Које врсте дрвећа одредити за пошумљавање? Који тип и старост садног материјала на најбољи начин могу одговорити измењеним климатским условима? Коју технологију пошумљавања применити у измењеним климатским условима и др.?

Предузеће настоји да пре свега у стручном и организационом смислу предузме све како би пријем и преживљавање садница код оснивања нових шума, подигли на већи ниво. Тај процнат у прошлој години није био на задовољавајућем нивоу, по највише због више силе (изузетно топлог лета и дугачких одсека времена са жарким данима без падавина).

У 2018. години, предузеће ће уложити додатни организациони и стручни напор да адекватним избором метода припреме терена

за пошумљавање на основу постојећих еколошких и орографских услова средине и у зависности од еродибилности и степена деградације земљишта подигне проценат пријема садница. Адекватна припрема земљишта за садњу у еколошки неповољним условима је предуслов успешног пошумљавања и подразумева примену савремене и за ту сврху прилагођене механизоване опреме. Имајући у виду проблем са недостатком радне снаге, тежња је (где услови дозвољавају) „увођење“ машина које ће се користити у пошумљавању за одстрањивање непожељне вегетације; површинску обраду земљишта; дубинску припрему земљишта; копање јама - механизоване бушилице (сврдла) и др. На таквим полазним основама извршиће се оптималан избор метода и технологије пошумљавања у документима ниже планске равни (санациони планови, извођачки пројекти и др.). Посебна пажња ће се обратити на: избор врста дрвећа за садњу; тип и квалитет садница са којима ће се пошумљавати. Такође важно је истаћи да ће се користити садни материјал са обложеним кореновим системом (у расположивом обиму). Након оснивања, спровешће се адекватна нега и заштита новоподигнутих култура, на коју треба „обратити“ посебну пажњу. Наведено, је добар предуслов за већи проценат пријема и преживљавања новозасађених садница.

Оснивање нових шума је у прошлости повезивано са трошком. Данас је јасно да оснивање нових шума представља најбоље улагање у поправку стања животне средине и најбољи одговор у борби против климатских промена. Држава је такође препознала важност пошумљавања, и из године у годину повећава обим финансијских средстава за извођење пошумљавања. Истичемо да је за 2018. годину из Буџетског фонда за шуме Републике Србије преко Министарства пољопривреде, шумарства и водопривреде – Управе за шуме за пошумљавање кроз Уредбу одређено 130.000.000 динара. У том контексту је одговорност шумара још већа, јер се са оваквим подстицајима стварају услови, да се више улаже у бољу припрему терена за пошумљавање, нове технологије оснивања шума, квалитетнији садни материјал, једном речју за „квалитетније“ извођење пошумљавања.

Предузеће ће у 2018. години кроз вештачко обнављање шума и оснивање нових шума (пошумљавање) на површини од **2.055 ha** засадити око **4.650.000** комада садница лишћара и четинара.

Оснивање нових шума (пошумљавање) у 2018. години је планирано више за **174,23 ha** или **184%** у односу на план за 2017. годину. Обим овог вида рада је највећи у односу на последњих **10** година.

С гледишта еколошке одговорности предузеће ће у наредном периоду повећати обиме радова на пошумљавању, у функцији заштите природе и квалитетне животне средине.

Звонимир Баковић



Пошумљавање Букве главе и Чобанца код Власотинца са ђацима ОШ „Синиша Јанић“ из Власотинца

Управљање опасним отпадом

Шта је опасан отпад и како се збрињава?

Опасан отпад је отпад који по свом пореклу, саставу или концентрацији опасних материја може проузроковати опасност по животну средину и здравље људи и има најмање једну од опасних карактеристика утврђених посебним прописима које га чине опасним, укључујући и амбалажу у коју је опасан отпад био или је упакован.

Са опасним отпадом мора се управљати на начин којим се обезбеђује најмањи ризик по угрожавање живота и здравља људи и животне средине, контролом и мерама смањења:

- загађења вода, ваздуха и земљишта;
- опасности по биљни и животињски свет;
- опасности од настајања удеса, експлозија или пожара;
- негативних утицаја на пределе и природна добра посебних вредности;
- нивоа буке и непријатних мириса.

У опасан отпад спадају отпадна коришћена уља, контаминирана амбалажа, зауљене крпице, отпадни акумулатори, отпадне боје и фарбе, пестициди којима је истекао рок употребе, отпадни филтери, зауљена вода.

У нашој земљи постоји свега неколико капацитета за прераду одређених врста опасног отпада, али оно што Србија нема јесу постројења за физичко-хемијски третман опасног отпада. Србија годишње произведе између 150 и 200 хиљада тона опасног отпада, а након 2020. године овај отпад више неће моћи да се извози у ЕУ, односно у земље које већ имају одговарајуће центре за физичко-хемијски третман отпада. Изградња постројења за прераду опасног отпада је неопходна, а питање опасног отпада постало је питање националне безбедности.

Од почетка 2018. године откривено је неколико илегалних локација са великим количинама опасног отпада неадекватно складиштеног што представља озбиљну претњу по здравље становништва. Локације на којима је до сада откривено преко 1500 тона оваквог отпада су Обреновац, Панчево, Баваниште, Нови Сад и Апатин.

Иако је питање постојања центра за физичко-хемијски третман опасног отпада покренуто још 2001. године, Србија га још увек нема. Не постоји ни локација уређена за одлагање опасног отпада, нити централна складишта. Опасан отпад се привремено складишти у неодговарајућим складиштима, од којих нека постоје и више деценија, или на фабричким депонијама. Анализе указују да 62% привремених складишта опасног отпада не задовољава прописане услове, а да се само 5% опасног отпада привремено складишти на прописан начин.

Просторним плановима у Републици Србији нису одређене локације за изградњу постројења за управљање опасним отпадом и за сада не постоји одобрена локација за депонију опасног отпада у Републици Србији. Постоји отпор локалног

становништва за лоцирање постројења за третман и одлагање опасног отпада у њиховој близини. Узроци томе су недовољно знање и информисаност о проблематици отпада, неповерење и недовољно учешће јавности у процесима одлучивања. Изградња постројења за третман опасног отпада један је од приоритета Владе Србије.

Управљање опасним отпадом

Опасан отпад се посебно сакупља и транспортује. Преузимање опасног отпада од произвођача или власника отпада подразумева његово сакупљање и паковање у одговарајућу амбалажу којом би се спречило цурење или расипање отпада и његов транспорт до примаоца отпада, односно до центра за сакупљање, складиштење, трансфер станице или постројења за третман или одлагање.

Опасан отпад се пакује према карактеристикама опасног отпада (запаљив, експлозиван, инфективан и др.) и обележава у складу са законом којим се уређује транспорт опасног терета и Законом о управљању отпадом. Сакупљање опасног отпада врши овлашћени оператер који има дозволу за сакупљање опасног отпада издату од надлежног органа.

Према Закону о управљању отпадом, опасан отпад не може преузети на управљање лице које нема одговарајућу дозволу.



Транспорт опасног отпада обухвата утовар, превоз и истовар отпада, и овим се може бавити само оператер који има дозволу за транспорт опасног отпада издату од надлежног органа. Отпад се транспортује у затвореном возилу, контејнеру или на други одговарајући начин како би се спречило расипање или испадање отпада приликом транспорта, утовара или истовара и како би се спречило загађење ваздуха, воде, земљишта и животне средине.



Транспорт опасног отпада може се вршити само АDR опремљеним возилима и сертификованим возилима (цистерна) којим управљају возачи са сертификатом о стручној способности за транспорт опасног терета - АDR. Кретање опасног отпада увек прати Документ о кретању опасног отпада који попуњава произвођач, односно власник и свако ко преузима опасан отпад. Произвођач, односно власник опасног отпада дужан је да трајно чува копију документа којим се потврђује да је кретање отпада завршено и који садржи потпис и печат примаоца отпада.

Опасан отпад не може бити привремено складиштен на локацији произвођача односно власника отпада дужије од 12 месеци.

Опасан отпад у систему „Србијашуме“

Јавно предузеће за газдовање шумама „Србијашуме“ у складу са Законом о управљању отпадом, Законом о амбалажи и амбалажном отпаду и пропратним подзаконским актима, у обавези је да одговорно и на адекватан начин управља отпадом. ЈП „Србијашуме“ је произвођач односно власник отпада. С тим у вези, предузеће има обавезу да отпад сакупља, правилно разврстава, класификује и привремено складишти на прописан начин, до предаје овлашћеном лицу за сакупљање/транспорт, односно складиштење/третман отпада.

Испитивање и карактеризација отпада (поступак којим се утврђују физичко-хемијске, хемијске и биолошке особине и састав отпада, односно одређује да ли отпад садржи или не садржи једну или више опасних карактеристика) обављена је на нивоу Генералне дирекције током 2015. године за цело предузеће.



Након испитивања отпада спроведено је уклањање отпада продајом, односно спровођењем поступка лицитације, а за део опасног отпада (пестициди којима је истекао рок трајања и амбалажа од пестицида) спроведена је јавна набавка за услугу избора Оператера за преузимање опасног отпада. Преузимање опасног отпада спроведено је током 2016. године по партијама и то: партија 1 – Шумско газдинство „Београд“, Београд (2200 kg пестицида и 900 kg амбалаже од пестицида), партија 2 – Шумско газдинство „Расина“, Крушевац (1560 kg пестицида и 80 kg амбалаже од пестицида), партија 3 – Шумско газдинство „Јужни Кучај“, Деспотовац (84 kg пестицида и 100 kg амбалаже од пестицида), партија 4 – Шумско газдинство „Северни Кучај“, Кучево (180 kg пестицида и 220 kg амбалаже од пестицида).



У току 2017. године предате су остале врсте опасног отпада – отпадно уље (1000 kg) из ШГ „Београд“ и отпадни акумулатори из ШГ „Топлица“ Куршумлија (700 kg) и ШГ „Расина“ Крушевац (500 kg). Свако кретање опасног отпада најављено је надлежном министарству и исти је предат овлашћеном оператеру у складу са Законом. Тиме је уклоњен сав историјски отпад из предузећа, након чега се може пратити динамика стварања отпада и на основу тих података могуће је направити План управљања отпадом у ЈП „Србијашуме“.

Одељење за заштиту животне средине

Пројекти мониторинга у Парку природе „Стара планина“ и Специјалном резервату природе „Јерма“

Јавно предузеће „Србијашуме“, Шумско газдинство „Пирот“, поред активног спровођења редовних мера на чувању, заштити, одржавању и уређењу заштићених подручја, у 2017. години радило је на реализацији пројекта мониторинга природних вредности у Парку природе „Стара планина“ и Специјалном резервату природе „Јерма“.

Пројекат „Мониторинг сова Старе планине“, започет у 2015. години у сарадњи са Заводом за заштиту природе Србије и након трогодишњих истраживања пројекат ће се завршити у овој години. Истраживање сова ноћних птица грабљивица је текло у фазама, од постављања дрвених кућица разних димензија у зависности од врсте сова на локалитетима које насељавају, па до праћења бројности популације и њихових навика кроз насељавање постављених вештачких дупљи (кућица). Постављено је 30 вештачких дупљи за уралске дугорепе сове, шумске сове и гањасте кукумавке или ћукове и израђене су прве осматрачнице за посматрање птица уз набавку пратеће оптичке и техничке опреме за осматрање.



Постављања дрвених кућица

Као резултат спроведених активности уследило је и евидентирање јаја сова у дрвеним кућицама чиме се директно утицало на повећање бројности ове популације, што је и највећи успех самог пројекта. Постављањем камера са соларним панелима код вештачких дупљи и даље се прате наведене врсте и њихове навике. У оквиру пројекта урађене су и публикације: Праћење сова у Парку природе „Стара планина“ и Сове Парка природе „Стара планина“, од стране Завода за заштиту природе Србије, а под покровитељством Јавног предузећа „Србијашуме“ и уз суфинансирање Министарства заштите животне средине.

Пројекат „Мониторинг и праћење ретких и заштићених врста у Парку природе Стара планина“ је започет током 2015. године и то сасвим случајно проширивањем пројекта „Мони-

торинг дивљачи у ловишту Стара планина II“, постављањем камера за дневно и ноћно праћење дивљих животиња. Приоритет се огледао у праћењу ловне дивљачи на хранилиштима која су редовно одржавана прехрањивањем и засејавањем житарица, а што је резултирало у томе да су управо те локације постале значајне и за остале врсте животиња које насељавају заштићено подручје. Активним одржавањем локалитета, поред редовних посетилаца дивљег вепра и свиње, срнеће дивљачи и јеленске, вука, лисице, дивље мачке, после 29 година усликан је по први пут нови посетилац - мрки медвед. Током 2017. године набављене су додатне ноћне камере чиме је добар део ловишта и заштићеног подручја покривен за свакодневно посматрање и праћење фауне.

Стара планина позната по обиљу лековитог биља и раз-



Empetrum marmoreum Griseb. (Ендемит Србије) или чувар куће - варијетет

ноликости флоре недовољно истражене, била је предмет за реализацију Пројекта „Етноботаничка истраживања диверзитета и употреба лековитих биљака на подручју Парка природе Стара планина“, од стране Института за биолошка истраживања „Синиша Станковић“ из Београда. Након једногодишњег теренског истраживања разноврсне флоре и вегетације, која су подразумевала прикупљање и анализу узорка уз евидентирање географског положаја, климатских, едафских и орографских услова и утврђивање квалитативне и квантитативне заступљености, по први пут су сагледане значајне биљке Старе планине чија су лековита својства обрађена кроз



Три чуке

израђену публикацију, која представља студију о разноврсности и употреби лековитих врста биљака на подручју Парка природе „Стара планина“. За потребе едукације Институт за биолошка истраживања „Синиша Станковић“, израдио је и једну хербаријумску збирку лековитог биља која броји око 150 врста и коју заинтересовани посетиоци могу виде-

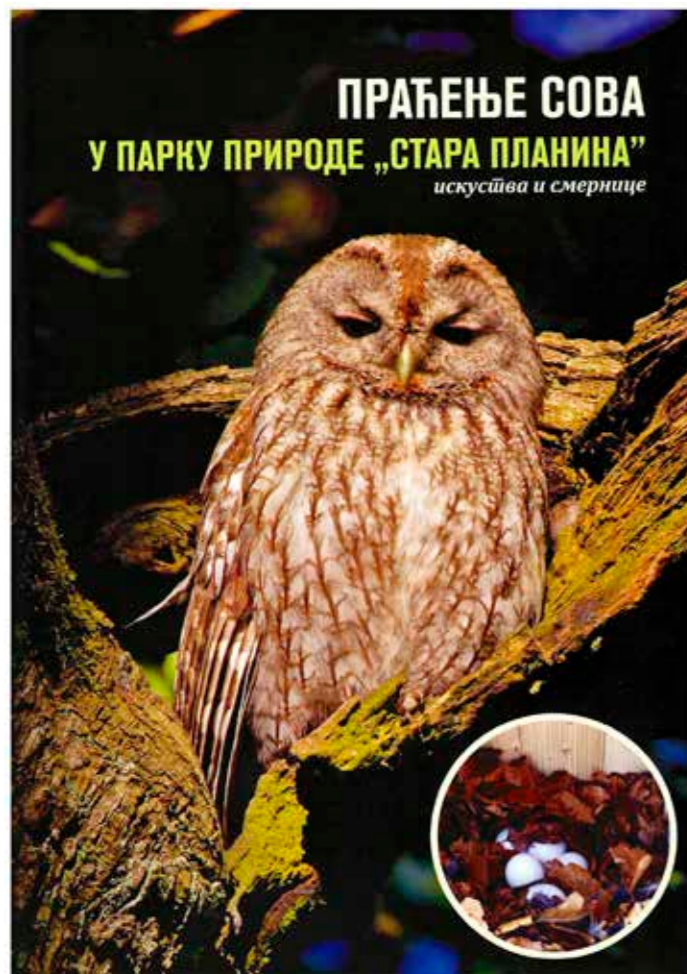
ти у Центру за посетиоце „Врело“ у Парку природе „Стара планина“.

Са аспекта шумарства значајан је Пројекат „Утицај мреже шумских путева и влака на интензитет површинског отицаја и ерозионих процеса у Парку природе „Стара планина“, који је реализован од стране професора са Шумарског факултета из Београда и управљача. У оквиру пројекта извршен је: преглед и опис бујичних сливова; картирање мреже шумских путева и влака и ерозионих процеса у зони мреже шумских путева и влака; хидролошка анализа са дефинисањем концепта противерозивне заштите земљишта и противерозивних и санационо - рестаурационих мера на критичним профилима укрштања шумских путева и влака на истраживаном подручју у функцији заштите мреже шумских путева и влака.

На другој страни Специјални резерват природе „Јерма“ као подручје са богатим геоморфолошким наслеђем остварило је бројне могућности за научно истраживачки рад у пољу комплексних истраживања карста и то у првом реду геолошког наслеђа са издвајањем и дефинисањем биљних и животињских становника карста и повезаности са локалитетом. У 2017. години у сарадњи са Заводом за заштиту природе Србије вршена су геоморфолошка и геолошка истраживања у оквиру пројекта „Комплексна истраживања карста СРП Јерма“, односно након обиласка терена, издвајани су и мапирани објекти геонаслеђа, што представља само почетак научно истраживачких активности (планирано је трогодишње трајање пројекта). Као резултат прве фазе једногодишњих истраживања Завод за заштиту природе урадио је публикацију и прегледне карте са уцртаним локацијама геолошког наслеђа за која ће се у другој фази истраживања приступити даљем вредновању и касније њиховој медијској презентацији. У каснијој фази, након извршеног вредновања објеката, приступило би се изради пројекта уређења инфраструктуре због каснијег привођења објекта жељеној намени односно за даља научна истраживања и за представљање као атрактивне туристичке дестинације.

Сагледавањем реализованих активности, са надом да су у претходном периоду испуњена очекивања која се односе на права и обавезе управљача, ЈП „Србијашуме“ - Београд, ШГ „Пирот“ – Пирот ће настојаће да и у будуће спроводи мере и активности заштите, очувања, унапређења, уређења, коришћења и праћења појава и процеса у заштићеним подручјима која су му поверена на управљање.

Дарко Ђорђевић, дипл.инж.шум.
Игор Петровић, дипл.инж.шум.



Први редовни годишњи састанак у области дијагностике штетних организама и заштите здравља шумског биља на територији Републике Србије

У просторијама Института за шумарство – Београд 6. фебруара 2018. године одржан је редовни годишњи састанак из области дијагностике штетних организама и заштите здравља шумског биља. Састанку су присуствовали представници Управе за шуме, самостални референти за заштиту шума из шумских газдинстава ЈП “Србијашуме”, представници националних паркова и манастирских шума.

Институт за шумарство – Београд и Институт за низијско шумарство и животну средину – Нови Сад презентovali су извештај о реализованим активностима за 2017. годину као и план рада за 2018. годину. У 2017. години испитивана је појава, распрострањеност и интензитет напада најважнијих фитопатогених врста гљива, паразитских цветница и штетних инсеката у семенским састојинама, расадницима, културама и природним шумским састојинама.

Тренутно највећи проблем по здравље наших шума ствара гљива трулежница *Heterobasidion annosum*, која за последицу има сушење читавих комплекса четинарских шума пре свега смрче, затим борова и јеле. „Последњих година сушење шума је поново изражено и у нашим шумама. Највише се суше четинари (првенствено смрча, јела, бели бор, боровец и дуглазија), а у нешто мањем обиму суше се и хрестове и букове шуме. Према

досадашњим истраживањима најзначајнији биотички фактор који доводи до сушења четинара су трулежнице корена, првенствено гљива *Heterobasidion annosum*. Ова врста је примарни патоген који слаби дрвеће, омогућује јак напад поткорњака, а у каснијој фази и врста рода *Armillaria*. Штете које гљиви *Heterobasidion annosum* изазива код нас су потцењиване. Основни разлог је тај што она карпофоре образује ретко, а остали њени симптоми су најчешће приписивани другим узрочницима (суши, сипцима, другим трулежницама, плитком корену...). Зато се и мере борбе против ове трулежнице код нас још увек не спроводе иако су оне у већини земаља Западне Европе и законски обавезне. То има за последицу нагомилавање огромне количине дрвне масе која је идеална за градацију поткорњака. Ослабела стабла постају подложна и нападу врста рода *Armillaria* што сигурно на крају доводи до пропасти целе



састојине.“ – Извештај ИДПС за 2017. годину. На састанку је истакнут и други могући проблем који треба пажљиво испратити, а то је следећи циклус градације губара. Собзиром да је од претходне градације протекло 4 године можемо очекивати поновно повећање бројности губара чије се градације понављају сваких 5 до 7 година. У овој фази развоја бројности битно је детаљно прегледати репрезентативне површине и утврдити жаришта градације, на којима треба спровести адекватне мере у раној фази повећања

бројности. Дугогодишњим праћењем градација губара, мапирањем његових фаза градације и добром аналитиком, може се реаговати на време и смањити обим штета. С циљем спровођења редовних активности у области дијагностике штетних организама и заштите здравља шумског биља, да би се уна-

предила постојећа знања у области заштите шума Институт за шумарство и Управа за шуме, у сарадњи са Јавним предузећем „Србијашуме“ и НП „Ђердап“, организовали су едукацију која је спроведена у оквиру дводневних семинара и радионица. Теме семинара-радионица у 2017. години су биле: 1. Законска регулатива и примена прописа из области заштите здравља биља 2. ХРАСТОВИ ДЕФОЛИЈАТОРИ: Дијагностика економски штетних, градогених, врста; методе рада; начин прикупљања података на терену и

њихова обрада од стране стручних служби. За 2018. годину планиран је наставак едукације шумарских инжењера у оквиру 5 дводневних радионица, на којима ће се обрадити праћење стања и густине популације губара (*Lymantria dispar*).

У току 2017. године у оквиру пројеката које је финансирала Управа за шуме реализован је и пројекат: „Унапређење прикупљања, обраде и складиштења података за рад на пословима од јавног интереса из области дијагностике штетних организама и заштите здравља шумског биља на територији Републике Србије“ који су водили Александар Лучић и Мара Табаковић-Тошић. Најзначајнији допринос овог пројекта је израда апликације за јединствену базу података за заштиту шума на територији Републике Србије. Програм је почео да се користи у ЈП „Србијашуме“ од 2018. године.

Љиљана Вамовић, дипл. инж. шум.



Од Бориног брда до Елбруса

Кад сам ишао у школу учили смо да је највиши врх Европе Мон Блан на Алпима. Међутим, није тако било тада, а ни сада. Највиши врх Европе је Елбрус са својих 5.642 m и налази се на Кавказу.

Кавказ, велики планински масив који се пуца између Црног мора и Каспијског језера у дужини од 1.500 km, зову га и колевком народа или планином језика. Представља најразноврснији регион света у погледу заступљености народа и језика.

Сам Елбрус је купа угашеног вулкана и не налази се на главном гребену Кавказа. Каква дивота! Када си на његовим јужним падинама цео гребен се ниже пред очима и преко њега гледаш Грузију. Сам Елбрус има два врха: источни, нешто нижи на 5.621 m и западни на 5.642 m. Зато га и Љермонтов зове двоглави Елбрус када га гледа из Пјатигорска. Административно се налази у Аутономној републици Кабардино-Балкарија, која је саставни део Руске федерације.

Веома јединствен велики и упечатљив, Елбрус је био инспирација многим па и самом Зевсу који је баш ту окувао Прометеја, Атласовог брата како би га казнио, јер је украо ватру са Олимпа и дао је људима. Окивање није била довољна казна, већ је свакодневно био ту и орао који је Прометеју кључао утробу. Мој пут до Кавказа је почео јако давно. Од првих излазака у природу и првих спознаја раздаљина које можеш да пређеш, упирао сам поглед у околне врхове. Са Бориног брда види се Бесна Кобила, са Бесне Кобиле Шара, Сува планина, Ртањ, Рила, Рујен, Копаоник.

Велика подршка за остваривање мог наума била је моја породица, уз моје чврсто обећање да се жив и здрав вратим.

Дружећи се са људима и учећи из књига, Кавказ ми се наметнуо као место са кога се све види. Стигавши тамо испоставило се да је тако: окружење, пејзажи, храна. Људи са мени непознатим језиком су ми деловали блиско и нимало страно.

На пут су ме испратили и пријатељи и другари из Ротари клуба „Врање“ и планинарског друштва „Железничар 2006“, који су ми поклонили две заставе са својим потписима. Када сам стигао на врх Елбруса, са поносом сам се сликао са заставама. Уз мене су биле и колеге са посла, сетивши се чудне подударности: „Крећеш у Русију 22. јуна као неки давне 1941.“

На аеродрому сам имао и посебан испраћај моје ћерке Миле, која је дошла са великим транспарентом „Тата, уз тебе смо до врха“. Македонци ме и дан данас зову Тата.

У један по поноћи 22. јуна 22 планинара, четворица из Македоније, тројица из Црне Горе, један Словенац и нас четр-

наест из Србије, полетели смо за Москву и даље тог дана за град Минералне Воде. Вођа експедиције је био Зоран Павловић звани Паћа, човек огромног искуства и енергије, без кога би овај подухват био под великим знаком питања. Из Минералних вода смо минибусом дошли до села Терскол у самом подножју Елбруса.



Прва аклиматизација је била врх Четет на 3.500 m на самој граници са Грузијом. Једнодневни излет без неког већег напора који је био зачињен кишом, снегом, маглом и сунцем уз јачи и слабији ветар.



Сам успон на Елбрус је почео из места Азау, великог скијашког центра који ради током целе године. Поред нас, који смо у шорцевима и натоварени са по два ранца и остатком опреме, која није стала у ранце, у реду за гондолу пролазили су људи са скијама и са све качицама на глави. Ретка је привилегија да имате вечни снег и лед на скијалишту.

Дакле, из Азауа гондолом на 2.900 m, па затим пешке до 3.460 m, до станице Мир Бивак је направљен од неколико оскреветних контејнера.

Прва ноћ на планини. Ветар толико јак, да ће нас са све



контејнерима вратити доле у Азао. Како ли је горе на већим висинама?

Сутрадан утабаном скијашком стазом пењемо се до дома Пријут 11, смештамо се у остатке некада великог дома страдалог у пожару. Надморска висина од 4.157 m, то је полазна тачка за завршни успон на Елбрус. Мали планинарски дом са једном великом собом на спрату, у којој смо смештени сви, и исто толико великом трпезаријом у приземљу. Грејања нема и спава се на дашчаној платформи покривеној танким сунђером „у траговима“. Грејања нема, али није хладно, јако узбуђење, велики број људи у просторији и квалитетна врећа за спавање су основни разлози због којих се не осећа хладноћа.



Спуштамо се у Пријут 11 и уживамо у прелепом заласку сунца.

Сутрадан је дан одмора и припрема за коначан успон. А тај дан је био нестварно леп и кристалан. Цео дан смо уживали у лепоти Кавказа. Дан је био вредан свог труда и напора уложеног у експедицију на Кавказ, тако и да нисмо успели, чини ми се да нам не би било жао. У мајицама са кратким рукавима упијамо сунчеве зраке. Сваким погледом и отежаним удахом ваздуха спознајеш величину и лепоту ове јединствене планине. Док уживамо, у мислима нам је сутрашњи дан. Шта све



понети за успон: храну, резервне рукавице, воду...? Шта обући, да ти није хладно, а да те не спутава и не зноји непотребно? Да ли ће ципеле издржати и неће ли се ноге поквасити? Какво ће време бити сутра? Циганче се радује када пада киша, јер ће сутра бити лепо време.

Лежемо око шест сати да би се пред поноћ пробудили и пошли. Иако је опрема спакована и проверена, ципеле намазане, сан неће на очи. И како то обично бива, чим сам заспао Паћа нас буди.

Ноћ. Ветар јако дува. Гомила поспаних људи се креће кроз мрак са светилкама на глави. Звезде су веће него икад и сијају сјајније. Па никад им ближи нисам био! После три ипо сата хода почиње да свиће. Још једна награда на овој експедицији. После много дочеканих свитања на планини први пут доживљавам да ми Сунце излази негде испод ногу, буквално се рађа тамо негде испод нас. Брзо после свитања прелазимо затрпани ратрак и почиње далеко блажи успон, скоро равни део пута којим заобилазимо источни Елбрус. Ту почиње и најопаснији део успона, уска стаза, на срећу добро обележена, а испод глечер са много пукотина.

Тада почињу и први проблеми. Сагнем се да поправам гуртну на дерези, у глави почиње гадно да тутњи. Брзо се усправљам, седнем и тек онда могу да стегнем дерезу. Блага мучнина, ништа страшно, али плућа и срце почињу „опасно“ да ми се скупљају и гурају под грло. Удахнути ваздух постаје све теже. Заниљиво, не мори ме поспаност на коју се многи жале. То иде дотле да људи задремају на ногама у току станки од пар минута. Почињем да бројим. Штос који сам негде чуо и радо га делим јер је јако ефикасан. Холаш и бројиш до

двадесет. Станеш, бројиш до десет, па опет холаш и бројиш до двадесет... Пењући се однос је био да холаш и бројим до десет, а станем и бројим до двадесет.

Стигемо до седла између Западног и Источног Елбруса, 5.410 m. Окупљамо се јер нас чека завршни и најтежи успон. Паћа нас храбри: „Видите оне људе, ту још мало лево и ту је врх“. Не пада ми на памет да кажем да знам да нас чека још два сата хода. Словенац, вероватно под налетом сећања из ЈНА: „ајде момци песма и идемо на врх“. За друге не знам али ја једва дишем, где ћу да певам. Остајем доследан себи и свом искуству, док многи остављају ранце ја свој носим. Много пута се показало да сразмерно више користи има од опреме и залиха коју имаш на располагању, него од снаге коју си потрошио носећи је.

Добро сам обучен, не осећам хладноћу, али вода у ранцу почиње да мрзне. Флашу од 1,5 л пребацујем у јакну. Осећам како ме буквало пече где ми додирује тело. Јак ветар навлачи облаке, да би у следећем тренутку дозволио да се види непрегледна руска равница. Холаш, мимоилазим се са људима који су се већ попели, храбре нас, али никако стићи до врха. Кроз маглу се назире врх, још мало. Али наилазим на проблем. Два наша другара су стала. Један је на измаку снаге док други не може да стоји, у полу свесном је стању, једва одговара на моја питања. Не дам му да седне. Вадим из ранца неколико чоколадица, делим на онолико делова колико нас има. Дајем му и оно воде што ми је преостало. Одлучујемо да га извучемо на врх који је двеста метара од нас. Рука преко рамена и вучеш га, не може се ићи упоредо, стаза је тих задњих стотинак метара налик ивици ножа, лево и десно је само ледена стрмина.

После нешто више од десет сати хода стижем на толико жељени врх.



Елбрус 5.642 m.

Честитање, грљење, узбуђење. Чујем јецање и ридане оне двојице који су клонули при самом врху. Овековечили су то снимком који донекле сведочи о јачини и количини емоција у том тренутку.

А ту има свега: среће, умора, поноса, кроз главу ти пролази породица, пријатељи, грлиш се са другарима из експедиције. Али све је то појачано величином успеха, великом испцрпљеношћу, недостатком ваздуха, јаким ветром и хладноћом. Тада је на врху измерена температура од -22°C .

Облаци пролазе као на убрзаном снимку, тако да се на

тренутке отварају предивни погледи. После задржавања од двадесетак минута на врху крећем назад. Успут срећем наше другаре, храбрих их и грлим, док једна планинарка неутешно плаче и јеца: „Не могу више, кад ће тај врх?“ У добром је друштву, са стабилним људима, знам да ће успети.

Колико је опасно попети се на планину, још је опасније спустити се. Опустање и самозадовољство постигнутим успехом у комбинацији са умором су велики непријатељи планинарима. Силазим полако, зато што хоћу да што више упијем и запамтим овај крајолик. После 16 сати проведених на ногама у Пријут долазим задњи. Топла супа и на спавање.

Од 22 планинара нас 18 се попело на врх, док је четворо досегло преко 5.000 m. Сви смо се живи и здрави вратили. Нема ту говора о „освајању врха или о освајању планине“. Не . Може се само рећи да нам је Елбрус дозволио да се попнемо и онда се умилостивио и пустио нас да се безбедно вратимо.

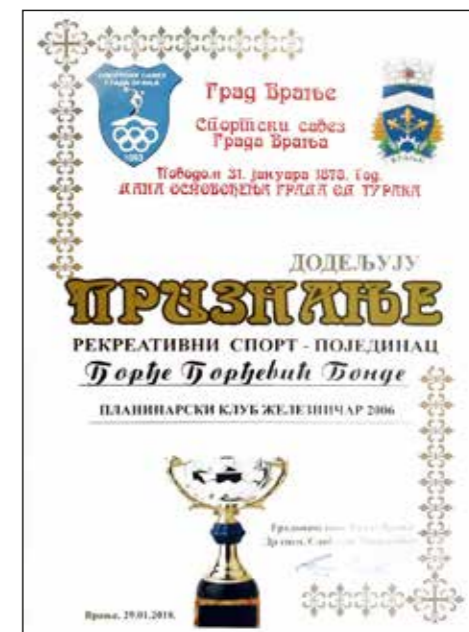
Са експедиције сам се вратио лакши за сигурно пет килограма, на мене је висина јако чудно деловала, нисам имао апетит. За пет дана на планини ја сам појео четири конзерве готових јела – једну днево. И то са великом муком, поспупак је био следећи, седнем за сто, отворим конзерву и нема мрдања док је не поједем. Тај недостатак хране ми није правио проблеме, нисам осећао глад, нисам имао малаксалост или нервозу, једноставно сам био блокиран. Неколико супа и по које зрно сувог грождја, бадема, ораха били су ми дневно довољни.

Како се у животу не дешава ништа случајно и без разлога, тако се и мени десило да се на Елбрус попнем 27.06.2017. на двадесет и други рођендан моје ћерке Миле. Тиме је мој успон на Елбрус добио за мене једну нову димензију и симболику.

На Елбрус се вреди вратити, јер да парафразирам оно што важи за добру књигу: Ако се на планину не вреди попети двапут

не вреди ни једанпут.

Успешним успоном на Елбрус добићу звање - Врхунски спортиста националног ранга. Људи који воде спорт у Врању препознали су мој успех и доделили ми признање града као најбољем рекреативном спортисти за 2017. годину.



Хуманост на делу, колегијалност на послу

Недавно смо посетили Центар за заштиту одојчади, деце и омладине у Звечанској и разговарали са тимом стручњака ове установе психологом Лидијом Марковић и социјалним радником Биљаном Јовановић. Установа има дугу традицију привременог збрињавања деце свих узраста, услед немогућности боравка у природној породици. У овој установи се налазе деца свих узраста, лишена родитељског старања. Зачеци рада установе везују се за 1879. годину, мада о томе нема писаних докумената. Брига и старање у установи трају док се детету не обезбеди одговарајући породични амбијент (биолошка, усвојитељска или хранитељска породица) или до пунолетства и оспособљавања за свакодневни живот. Установа има могућност заштите 528 деце, а о њима се брине 378 запослених. У оквиру Центара за заштиту одојчади, деце и омладине у Београду, налази се седам објеката: Стационар, дом „Моша Пијаде“, дом „Дринка Павловић“, дом „Јовановић Змај“, дом за средњошколску и студентску омладину, дом „Драгутин Филиповић Јуса“. Разлог посете овој установи је велика хуманост нашег колеге Милоша Каравдије, дипл. инж. шум. који је дуги низ година сарадник, пријатељ и омиљени другар деце у Центру, у Звечанској. Милош је у дому „Моша Пијаде“ у пројекту невладине организације СОЦИ (Cherish Our Children International) био ангажован као волонтер у пружању помоћи у учењу деце од 2008. године, још као студент. Како нам је рекла Лидија Марковић, психолог: „Већ при првом сусрету са децом лишеном родитељског старања који живе у дому Милош је показао осећај за друге, нарочито за рањене душе. Успоставио је однос непосредности и аутентичне топлине, али без сажалјивог угла гледања који често имају људи који дођу у дом за децу без родитеља. Наша деца то јако лако осете и препознају. Иако је његов циљ био да им помогне у



изради домаћих задатака, врло брзо је важност његовог контакта са децом превазишла помоћ у учењу. Милош је био за њих најбољи друг коме су могли да поверавају тајне, старији брат са којим хоће да се играју и шале, па је често то био обавезни ритуал пре учења. Дете у њему му је помогло да са радошћу прихвати овај изазов и ужива у свим заједничким активностима. Након тога није било тешко да буде онај одрасли који усмерава, помаже и води и коме деца верују. Тако су врло брзо деца са нестрпљењем цупкала и чекала када ће да почне час и када ће се појавити Милош. Понекад је највећи изазов био ко ће први бити на часу, а неретко и како завршити час. Деца су желела да час траје много дуже. Осим првобитног задатка да учи са децом, Милош је врло брзо унео целог себе у однос са децом и проширио активности у којима је помагао нашој деци. Најпре је своју љубав према спорту пренео на њих, па је играо кошарку и фудбал са њима на терену нашег дома. Млађу децу је учио основама кошарке, јер је и сам дуго



Милош помаже деци у учењу

години тренирао кошарку. Са старијима је често играо фудбал као део тима, што је за њих имало велики значај. Заједно са њима организовао турнир у дому, где су као екипе били позвани млади из других домова, али и из школа које похађају. То је наравно допринело да деца виде себе у бољем светлу, али и у очима својих пријатеља. Турнири су били и прилика да и други људи (донатори, пријатељи наше деце, наставници из школа, комшије) проведу заједничко време и стекну искуство дружења са нашом децом и побољшају представу о нама. Бројне су културне активности које је Милош организовао или самоиницијативно одлазио са нашом децом на утакмице, у позориште, организовао радионице и сл. Оно што је посебно значајно за нас, а и за њега је континуитет односа који има непроцењиву вредност за децу у нашој установи. И поред свих обавеза, Милош је наставио да одржава контакт са децом у Звечанској и да учествује у њиховом одрастању. Тиме је Милош потврдио наше уверење да онолико колико ми дајемо другима се и нама враћа. Верујемо да је искуство подршке, љубави и несебичне топлине коју је делио нашој деци њега учинило бољим човеком, супругом и оцем. Верујемо да ће сви ови квалитети које је имао и даље унапредити у раду са нашом децом бити видљиви и корисни где год буде радио. Верујемо да онај који једном уђе у круг хуманости и бриге о другоме, заувек у њему остане“.

Када је завршио факултет, запослио се и формирао своју породицу. Отац је две прелепе девојчице, а ускоро стиже и дечак. Од августа 2013. године ради у дирекцији ЈП „Србијашуме“. Његова најбоља колегиница Ивана Драгојевић, из одељења за јавне набавке у дирекцији ЈП „Србијашуме“ има само речи хвале за Милоша: „Својим доласком унео је велику количину позитивне енергије и оптимизма међу колегама и сарадницима. Увек охрабрује своје колеге и даје им позитиван пример. Воли и поштује људе са којима ради. Његова преданост раду и скромност никога не оставља равнодушним. Милош је изузетан колега, не само због своје изражене креативности, већ и због свог позитивног става и ведрога духа, који га чини омиљеним међу колегама. Доприноси организацији и тимском раду, шири несебичну подршку и помоћ колегама. Племенитост, несебичност, пожртвованост и марљивост на послу су особине које га красе. Када човек поседује све ове особине, помаже другима и даје се максимално, реално је да се и њему у животу све добро врати.

Шта рећи на крају ?

Живимо у времену када су сви постали превише заузети својим обавезама, каријером и свим оним битним и небитним стварима које су у нама и око нас, тако да смо заборавили на хуманост. Наш колега Милош то никада не заборавља. Запослени из ЈП „Србијашуме“ су поносни на њега.

У шуми као у руднику

Радњу за превоз дрвних сортимената „Девет риђана“ из Мратишића води жена

Традиција

- Гајење коња је традиција у нашој породици, свекар је имао најбоља грла у селу. Овде у Мратишићу има пуно младих, али се нико не бави овим шумским послом са коњима. Међутим, мој син је од малена волео да буде са коњима и у дрвима. И остварила му се жеља. Радним данима је у шуми, викендом стигне и да изађе у град, има и девојку... поносно прича мајка Весна.



Кажу да се рад у шуми може поредити само са рударским послом. Сеча, износ дрвета у чекијама, извлачење трупаца несумњиво спадају у најтеже и најризичније послове. И за људе и за коње који са њима раде. Управо такве послове већ годинама обавља предузетничка радња за превоз дрвних сортимената „Девет риђана“ из мионичког села Мратишић, чији је власник Весна Грбовић (40). Ова храбра и предузимљива жена води фирму у којој су запослени њен супруг, син, још неколико радника и ангажовано чак 16 коња - 15 товарних са самарима за изношење дрвета и један теглећи за трупец. Шумски посао је традиција у Грбовићима. Веснин супруг Горан годинама се бавио дрвима у приватним шумама, син Милован му се још као клинац придружио - сада има 19 година и савладао је све тајне изузетно напорног и одговорног посла. Радили су прво са теглећим коњима, а онда купили једног товарног за изношење дрвета самаром, за такозвану „самарицу“. Звао се Риђан, а како је ширење посла почело и број коња је растао, па када је достигнут број грла неопходних за излазак на тендер за шумске послове, крајем октобра 2015. регистрована је радња за превоз дрвних сортимената, адекватно и названа - „Девет риђана“. Одлучили су да покушају да добију послове од „Србијашума“, од државног предузећа, послове који су, за разлику од рада у приватним шумама, стални и редовно плаћени. Весна је преузела вођење фирме, рад са документацијом, припреме за тендере, наплату, сву администрацију...

После неколико покушаја, успели су да у априлу 2017. на тендеру Шумског газдинства „Борања“ које припада „Србијашумама“ добију посао износа скоро пет хиљада кубних метара дрвета. Од пролетос раде, тренутно су ангажовани на Муњиним странама, на дивчибарским обронцима Маљена. После тога прелазе на Јабланик да уговорени посао приведу крају. Ускоро креће и нови, на тендеру у децембру поново су одабрани да раде за „Србијашуме“, овај пут не само износ, већ комплетан посао - сечу, изношење и привлачење трупаца.

- Много тежак и много одговоран посао. У сечи, сваки погрешан покрет и човек може да страда, у „самарици“ - погрешан покрет и коњ може да страда - кратко и јасно Весна објашњава колико је важан опрез. Радници су сваког радног дана у шуми, лети од шест ујутро до шест увече, зими од 6,30 до 15,30. Сваки од њих у својој партији води по четири коња. Зависно од дужи-

не пута који грло треба да пређе, на самар се товари од 0,3 до 0,5 кубних метра дрва у чекијама. Натоварени коњи крећу један за другим, Веснин син и још два радника их прате до места где се истоварају, до лагера где чека човек који дрво пакује. Коњи прелазе од 500 метара до два километра под теретом. Летос су дневно преносили и до 100 кубних метара дрва дневно.

- Не може свако грло да ради у дрвима. Товарни коњи са самарима морају да буду добро ухрањени, сваки мора да добије бар пет килограма кукуруза дневно да би био у форми за рад - објашњава Весна. Она не ради у шуми, али зна све о овом послу. Мора тако, како би другачије уговарала послове...

- Нисам у шуми, али морам све да знам да бих умела да попуним документацију. У договору са мужем и сином формирамо цене за тендере. Сваки самар мора бити исправан, нарочито стеле - нека врста платненог душека напуњеног ражаном зоби који се налази испод самара и налаже на тело животиње штићећи је од повређивања под теретом.

- Самари и стеле су веома важни, а што је пут који коњ прелази дужи, товар мора бити лакши - истиче Весна. Она строго води рачуна и о људима и о животињама - када пада киша посао се обуставља. По снегу може да се ради, уколико није предубок. Боље је да се остане дуже на послу по лепом дану, него да се ради по невремену, каже власница „Девет риђана“. Има и других, мука, присећа се. Летос су на падинама Маљена, на каменим тлу, по великој врућини радили чисту сечу, док је све врвело од змија, поскока највише. Морали су да прекину са послом на неко време. Весна није дрвосеча, али успешно води фирму, сама у шали каже да је „спољни момак“ - ради комплетну администрацију, уз то и спрема храну за раднике коју њен муж сваког другог дана одвози на терен. Стиже и да независно од овог посла производи сир и кајмак остварујући приходе којима школује ћерку Бојану, студента четврте године Дефектолошког факултета. Када говори о плановима ова предузимљива жена истиче да ће, имајући у виду следеће велике послове који подразумевају и сечу и износ дрвних сортимената и привлачење трупаца, вероватно смањивати број ангажованих коња и тежити да у наредном периоду набаве шумски трактор који би омогућио да се ради много брже и ефикасније.

- Укупно гледано, јесте ово исплатив посао. Тежак, али може да се заради. Нама и није прва жеља да зарада буде не знам колико велика колико нам је важно да имамо редовног посла и да исплатимо зараде, најпре радницима, а нама шта остане... - говори Весна Грбовић.

Аутор текста је Слободан Ђурић „Напред“ - Ваљево

Фамилија љутића *Ranunculaceae*



Фамилија љутића је распрострањена широм света, са већим бројем представника у умереним и северним пределима северне Земљине хемисфере. Природно станиште ових врста протеже се од Грчке, преко Турске па све до Ирана. Могу се наћи на различитим надморским висинама од низија до планина.

За њихов раст и размножавање неопходна је влажна средина, због чега је цела фамилија добила име *Ranunculaceae* (деминутив латинске речи *gana* значи жаба, што показује да им је неопходна вода за живот).



Фамилија љутића обухвата око 2450 врста, углавном копнених биљака, са мањим бројем водених представника. На Балканском полуострву има 190 врста које су груписане у 17 родова, од којих су 22 ендемичне. Представници фамилије љутића су углавном вишегодишње зељасте биљке, ређе су једногодишње и дрвенасте. Расту као ливадске, коровске и шумске биљке, претежно на влажнијим земљиштима.

Корен љутића је дебео различитих боја. Има подземне изданке - ризоми. Стабло љутића је шупље, округло, мање или више прекривено меким длочицама, које су у горњем делу грана, на чијим се врховима налазе цветови. Листови су им наизменично распоређени без залистака, прости, цели или перасто дељени. Код неких представника при основи стабла листови су сложени у розету. Цветови су ретко појединачни, углавном су груписани у цвасти. Латице цвета су нежних боја. Цвет садржи велики број прашника и тучкова. Плодови су орашице или многосемени мешкови. Цветају крајем пролећа и почетком лета. Зиму преживљавају помоћу луковица или подземног изданка.

Економски значај се огледа у чињеници да се поједине врсте користе у хортикултури. Такође, због присуства алкалоида поједине врсте се користе и у фармацији. Има доста и отровних врста, а многе су коровске. Велики број врста фамилије љутића садржи токсична једињења.



Обичан љутић - *Ranunculus acris*

Обичан љутић расте на ливади, на међама, уз путеве, насипе, у шикарама. Вишегодишња разграната зељаста биљка. У доњем делу је без длочица, а у горњем је обрасла. Може да порасте до 1m висине. Има златно жуте цветове. Цвета од маја до септембра. Плод је орашица са семеном.

Медоносна је биљка, има доста полена. Полен ове биљке је отрован.

Обичан љутић је отровна биљка која садржи танине, алкалоиде, лактоне, кумарин, ранункулин, анемонин, стероиде, витамин Ц, угљенхидрате, сапонине, флавоноиде (гирерозид, кверцетин, кемпферол).

Сматра се да узрокују поленску и алергијску реакцију. У свежем стању је отровна биљка. Животиње га избегавају, међутим на оскудним пашњацима може доћи до њиховог тровања. Сушењем биљке отрови се разграђују, тако да се љутић може користити као сено, слабог квалитета. Симптоми предозирања су вртоглавица, несвестица, повраћање или успорен рад срца.

О лековитим својствима љутића постоје записи у књигама из средњег века. Још у то време препоручивала се употреба љутића за лечење краста, гнојних рана и болова у куковима. Пошто љутић изазива пликове на кожи, сматрало се да се на тај начин извлачи болест из коже. Лековите материје љутића надражују кожу и слузокожу и при унутрашњој примени узрокују грчеве у цревима и дијареју. Код тровања потребно је изазвати повраћање и користити активни угаљ. Оштећења коже и слузница ублажавају се слично као и опекотине.

Листови љутића су изванредан извор витамина Ц и својевремено су се користили за лечење скорбута. Свежи листови љутића, згњечени са млеком користе се код цревног затвора.

Пупољци и листови љутића користе се за салату или за варива. Корен љутића на својим крајевима има кртолице које су укусне и користе се као посланица. Водени екстракт љутића погодан је за лечење реуме. Корен и семе се користе за прехладе као антипиретик.

Љутић се користи за хомеопатска лечења. За лечење астме, упале плућа, отока, едема плућа, болести женских полних органа.

Цветови се користе као средство против маларије.

Кукурек - *Helleborus odoratus*

Кукурек у природним условима расте у пределу шума, нарочито око градова. Распрострањен је у југоисточној Европи, углавном у шумама цера, китњака, граба и букве. Највећи број врста кукурека расте управо на Балкану.

То је вишегодишња биљка до 50 cm висине, стабло кукурека је зељасто и голо, са снажним, готово црним ризомом. При врху је мање више разгранато. Има један приземан лист на дугој дршци, кожаст, перасто дељен. Цветови су светло жуто-зелени и миришу. Прашника је много и жуте су боје. Тучкова има 3-8 са дугачким стубићем. Цвета у фебруару, марту, ређе у априлу, весник је пролећа. Плод је мешак и садржи много семена. Семена су црне сјајне боје.

Од давнина се верује у лековите моћи кукурека, пре свега у његове исцелитељске ефекте. Међутим, због своје изразито токсичне природе, конзумирање ове биљке је једнако опасно и може довести до смрти или бројних других споредних ефеката. Нежељени ефекти су веома озбиљни, при чему могу изазвати и смрт. Уколико се кукурек користи као лек, потребно је водити рачуна о његовој количини при употреби и бити под сталним надзором стручног и искусног травара или фармацеута. Због тога се за лечење користи у малим количинама. Не препоручује се употреба кукурека за самостално лечење.

Још у старој Грчкој кукурек се користио за лечење душевно оболелих болесника. Користио се и за изазивање повраћања код људи и животиња. Делује и као диуретик. Стимулацијом уринирања може да помогне телу да се ослободи вишка масти, соли, воде и токсина, чиме доводи до чишћења бубрега и побољшања општег здравља.

Делује и антипаразитски. Кукурек се користи за детоксикацију организма, за избацивање паразита, против грознице, лечење тифуса, грчева и губитка тежине. Користи се у хомеопатији као лек за туморе и рак плућа и желуца код мушкараца. Такође и код карцинома бронхија.

Ризом кукурека садржи хетерозиде, стероидне сапонине, лактоне, алкалоиде... Веома је отрован.

Значајна је употреба ове биљке у кулинарству као зачин и за производњу етарског уља које се користи у парфимерији.

Јосиф Панчић наводи: „... да се корен од младог кукурека употребљава за лечење стоке...”. У народу се корен кукурека користио за лечење, тако што се увлачио испод коже животиња, да би изазвао гнојење и на тај начин би се избацили отрови.

Обред чишћења помоћу кукурека у источној Србији, обављао се справљањем напитка за избацивање отрова из тела. На прозору у чаши оставе се три коренчића кукурека.



Вода се пије све док не доведе до обилног повраћања што је, кажу стари добро да се избаци сав отров који се накупи у организму.



„Затрављивање“ је обред чија је основа у малом резу на неком делу тела. Под кожу се потом гурне танак корен кукурека. Место се веже црвеним концем и тако држи 24 часа. Врло брзо отекне и загноји. Цурење гноја и сукровице настаје тек након десет дана, али жељени ефекат, када то ради особа са искуством, не изостаје. Поспешује чишћење, мада су људи на овај ритуал спремни и зарад других циљева. Тако су и многи мушкарци у околини Доњег Милановца себи онеспособили по неки прст како би избегли одслужење војног рока. „Затрављивање“ се врло често може претворити у праву трагедију која односи и људске животе.

Записано је да кореном кукурека и лисном дршком, жене саме себи изазивају побачај. Услед чега редовно долази до сепсе. При том се један део кукурекових састојака ресорбује у крви – што доводи до опште интоксикације организма и неизбежно до смрти. Жене које срећом преживе остају стерилне.

Напитак против тумора плућа: потребно је прелити са литром четири добро опрана корена кукурека, који не смеју бити старији од три године, једну главицу белог љиљана и обележити у посуди ниво воде. Након тога додати још један литар воде и кувати на тихој ватри док вода не уври у посуду на претходно обележени ниво једног литра. Конзумирати три пута по једну супену кашику дневно, а уколико се теже подноси напитака, онда се конзумира три пута по једна мала кашичица. Напитака не треба користити без претходне консултације са лекаром.

Бранковина

Са пензионерског излета у Шату, Бранковини и Ваљево највише ме је одушевила Бранковина, посебно порта Цркве Светих Арханђела, која ме је инспирисала да мало проучим ово живописно ваљевско село.

Бранковина се налази десетак километара северно од Ваљева. Мали је број и већих места која су оставила тако снажан печат у српској историји и култури као ово прелепо и живописно ваљевско село. У српску историју улази током XVIII века, војевањем кнеза Алексе Ненадовића у аустро-турском рату. Његов започети посао, са великим успехом су наставили остали чланови породице Ненадовић, пре свега војвода Јаков који је био командант целе западне Србије и водећи устанички старешина после Војводе, али и први српски министар унутрашњих послова. Поред њега ту је био и Прота Матеја – војвода, дипломата, законописац, први председник Правителствујушечег савета српског и писац познатих Мемоара. Поред њих ту је



и син Проте Матеје, Чика Љуба, славни путописац, песник и просветитељ. Ћерка војводе Јеврема Ненадовића, била је кнегиња Персида, мајка краља Петра Првог Ослободиоца, па је зато Бранковина позната и као „мајчевина“ краљевске династије Карађорђевић. Славу Бранковине, светом је ширила и највећа српска песникиња, Десанка Максимовић, која је у ово село дошла као беба, у њему провела детињство, завршила основну школу, написала своје прве стихове и увек се радо враћала, своме селу, својој Бранковини. Они и сви Ненадовићи почивају уз бранковинску цркву. У другом делу сеновите порте је хумка Десанке Максимовић, која је овде провела детињство, као и последње дане свог живота, па је по њеној жељи ту и сахрањена.

У покретима за национално ослобођење Ваљевци су имали значајну улогу. Једно од најстаријих градских насеља у Србији, поред многих војсковођа, дало је српској историји, многа велика имена из света књижевности, науке и уметности. Зато је данас ово место богатог културно-историјског наслеђа, које представља праве туристичке бисере Србије, али и место које окружује изванредна, нетакнута природа.

Знаменитости Бранковине, данас су представљене као културно-историјски комплекс, који чини скуп историјских, културних, просветних и меморијалних споменика, који на речит начин испредају приче о нашој прошлости, али и о примерима неговања традиције.

У оквиру места Бранковина постоје и две културно - историјске целине које чине знаменито место Бранковина. Црква

Светих Арханђела, која је завршена 1830. године, задужбина је Проте Матеје Ненадовића. Добро је очувана, а при цркви се чува драгоцен црквена ризница у виду својеврсне музејске збирке. Њу чине црквене предмети, богослужбене књиге и историјски документи из 18. и 19. века.

У школском дворишту, другом делу културно - историјског комплекса, које раздваја Школски поток, налази се још један споменик народног неимарства, вајат Ненадовића. У њему је 1826. године рођен књижевник Љуба Ненадовић. Прва државна школа сазидана је 1836. године у Бранковини. То је масивна приземна грађевина правоугаоне основе. У складу са народном градитељском традицијом и изгледа као нешто већа сеоска кућа. Њен унутрашњи распоред је прилагођен школској намени. Ова стара школа се назива „Протина“ (ОШ „Прота Матеја Ненадовић“ Бранковина). Данас је у овој згради постављена музејска изложба посвећена развоју школства и просвете у то време. Посебно је занимљив реконструисани ентеријер једне учионице с краја 19. века. Нова школска зграда је подигнута 1894. године. У њој је учила песникиња Десанка Максимовић, а њен отац је био учитељ у тој школи. „Десанкина школа“ је обновљена 1985. године.

Црква Светих Арханђела, задужбина Проте Матеје, подигнута је 1830. Благодарећи сачуваним богослужбеним књигама, уметничким предметима и историјским документима и обогаћена прилозима током 19. века, садашња ризница цркве чува крст реликвијар из 10. века, Хаци Рувимов дуборезни крст, Велико јеванђеље – поклон руског цара, иконе Св. Арханђела Михајла, Св. Јована и Св. Николе, старе књиге и др.

Симболичну везу између духовности и традиције у порти бранковинске цркве чини пет сачуваних собраница. То је део народног неимарства, које су изграђене да би се у данима црквених празника и сабора породице окупила, обедовале или склониле од непогоде.

Други део ове јединствене целине, складно уклопљен у предео, чини двориште двеју школа: старије, такозване Протине, подигнуте 1836. године, и новије, „Десанкине“, из 1895, у којој је учитељ био Десанкин отац Михајло Максимовић.

Поред старих школа налази се и мала зграда школске писарнице као и вајат Ненадовића у којем је 1826. рођен Протин син Љуба Ненадовић. Недалеко одатле подигнута је и реплика куће Ненадовића, као зачетак даљег развоја овог музејског комплекса на отвореном.

Народни музеј Ваљево и овдашња Висока пословна школа струковних студија припремили су Предлог стратегије развоја Бранковине, почетне услове за даљи развој, заштиту, презентацију баштине и туристичке валоризације постојећих капацитета, али и самог села.

Ово место заиста опчињава својом богатом историјом, која се овде изузетно негује и излаже, али и сам комплекс задивљује својом уређеношћу, богатим зеленилом, које је овде изузетно и одржавано, тако да целом комплексу даје велики значај и лепоту, сједињену са околном природом.



Манастир Раваница у Врднику

Обилазећи дворце Дунђерског могла сам да обиђем и један од бројних фрушкогорских манастира, па сам изабрала манастир Врдник, један од најзначајнијих фрушкогорских манастира и мало се заинтересовала за његову историју, период настанка и значај.

Манастир Врдник је један од најзначајнијих манастира на Фрушкој гори, познат још и као Мала Раваница јер су у њега биле пренете мошти Кнеза Лазара. У месту Врдник, познатом бањском центру на јужним падинама Фрушке горе, налази се манастир Врдник.

Тешко је рећи када је манастир стварно подигнут. Сигурно је једино да је основан у времену између краја XVI и почетком XVII века. Будући да се не зна време његове градње то се још мање зна ко га је саградио. Први помени потичу из 1589 год мада се сматра да је знатно старији.

О њему се мало тога знало све док га нису населили монаси манастира Раваница бежећи пред Турцима током Велике сеобе Срба. Саградили су цркву и посветили је Вазнесењу Христовом. Са собом су донели мошти кнеза Лазара које су ту лежале све до 1942, када су биле пренете у Саборну цркву у Београду и тек 1989. враћене у своју задужбину. Данас се о манастиру старају монахиње, а конаци манастира се убрајају у једне од најлепших на Фрушкој гори.

Црква и конаци су били веома примитивно грађени — од плетера и дрвета које је облепљено блатом. Но, то је било довољно да манастир буде оспособљен за своју свету мисију у наредним вековима. Како су монаси из Раванице са собом донели и све оне драгоцености које су успели да извуку из свога манастира, посебно мошти кнеза Лазара, то се и манастир у Врднику од тога доба почео звати Мала Раваница.

У то време манастир је био сиромашан па су врднички монаси често путовали у Русију тражећи материјалну помоћ. Ипак, временом, највише захваљујући томе што су у њему биле смештене мошти кнеза Лазара, манастир је примао све више посетилаца, а и новчана помоћ је била све већа.

По попису фрушкогорских манастира из 1753. године види се да је црква од камена назидана у знаку крста, са сводом од цигле и покривена шиндром од храстовине. Била је кречом окречена (значи није била живописана), а ни иконостас се не помиње.

Због све веће популарности јавила се потреба да се изгради нова црква која је завршена 10. јуна 1811. године, а стара црква срушена. Истовремено са црквом назидан је и звоник са четири спрата. Такође, те године на Видовдан пренете су мошти кнеза Лазара у нову цркву, а том догађају је присуствовао и митрополит Стефан Стратимировић (карловачки митрополит, 1790-1836). Тек 1853. године цркву и иконостас осликава Димитрије Аврамовић.

Иконостас је изрезбарио карловачки дуборезац Марко Вујатовић (1809-14), а позлатио га је Петар Чортановић. Најлепше су израђене Царске Двери и Богородичин трон. Сам иконостас по



свом стилу јесте прелаз од барока ка класицизму. Иконостас има 42 иконе.

У цркви је дуго са десне стране олтара, под самим престоним иконама, лежао кивот од кипариса (израђен 1826. године) у којем су почивале мошти кнеза Лазара. Мошти су морале да се у више наврата склањају из манастира. Данас је ту на истом месту кивот али празан. Поред кивота у стакленој кутији се налази део кости Кнеза Лазара. У цркви се налазе и мошти Свете Великомученице Анастасије из 3 века као и светиње са Христовог гроба. Манастирски конаци

се убрајају међу најлепше на Фрушкој Гори. Манастир је активан, женски и о њему брину монахиње. У склопу обележавања 600 година од Косовске битке 1989. године враћене су у Раваницу у Србију. Ипак, у манастиру постоји један комад моштију (кључна кост) и изложен је у стакленој посуди уграђеној у кивот.

У дворишту манастира, од пролећа 1912. године налази се биста Милице Стојадиновић Српкиње, рад вајара Јована Пешића.

Почетком 20. века овај манастир се убраја међу најбогатијима на Фрушкој Гори, који је тада у поседу имао на хиљаде хектара њива, ливада и шума. Поред моштију које су биле у кивоту израђеном од кипариса, манастир поседује и богату ризницу, међу којима је била и хаљина кнеза Лазара, покров од свиле за лице кнеза

Лазара, на коме је Јефимија извезла златном жицом „Похвалу кнезу Лазару“, сребрни путир из 1692.г, богато украшен златни крст који је манастиру подарио краљ Александар Обреновић, поводом 500 година од Косовског боја, и још многи други драгоцени предмети.



Покрајински завод за заштиту споменика Војводине је пре више деценија манастир Врдник прогласио за један од најзначајнијих на Фрушкој гори, јер су у њега на Видовдан 1811. године донешене мошти светог кнеза Лазара. То је био изузетно свечан народни догађај коме је присуствовао карловачки митрополит Стефан Стратимировић.

Манастир чине црква, три крила конака, малена капела са чесмом у порти, оградни зид са великом капијом и барокни звоник. Непосредно окружење манастира је добро уређено, са добром одржаваним травњаком и цветним површинама.

Од 35 изграђених манастира до данас је сачувано 15. Као културне и историјске вредности налазе се под заштитом UNESCO-а.

Данас су активни следећи манастири: Крушедол, Петковица, Раковац, Велика Ремета, Дивша, Ново Хопово, Старо Хопово, Јазак, Мала Ремета, Гргетег, Беочин, Привина Глава, Шишатовић, Кувејдин, и Врдник-Раваница. Сви манастири су лоцирани на подручју од 50 километара дужине и 10 километара ширине. Током пет векова они су били кичма духовног и политичког живота Срба. Настали у периоду великих сеоба, манастири су постали центри који су неговали култ последње српске деспотске породице Бранковића, по узору на стару Немањићку династију као историјски узор.

др Љиљанџа Вујковић

Финални производи у шумарству

-Начин израде-

У процесу оптималног коришћења проредног материјала из борових састојина, могле би се издвојити две јасно подељене фазе:

Прва или примарна фаза, подразумева кројење, сортирање и машинску обраду сировине (трупци, рудничко и целулозно дрво бора) при чему се добијају борове облице различитих димензија, које имају и карактер полупроизвода.

Друга фаза, или секундарна, у којој се даљом машинском обрадом и различитим техникама спајања добијају готови реквизити за одмор, рекреацију и уређење зелених површина. Данас, сви ови производи од дрвета имају заједнички назив – урбани мобилијар.

Машинском обрадом облица у столарској радионици, кроз процесе разрезивања, абрихтовања, дихтовања и фрезовања добијају се полуоблице, производ који има вишеструку намену у техникама градње објеката свих врста и димензија, од жардињера и кућица за псе до летњиковаца и стамбених објеката.

Комбинујући облице и полуоблице, кроз различите технике везивања, постижу се жељени облици и естетски ефекти. Најчешћи начин спајања облица постиже се бушењем и утискивањем мањих пречника у веће.

У Р.Ј. „Обрада дрвета“ поседујемо специјалну машину за сужавање постојећих пречника и довођење на меру која



је задата претходним бушењем. Примера ради, приликом спајања две облице истих пречника, потребно је крај једне обработити тако да може да се уклопи у другу, с тим да се не наруши чврстина везе, односно да дебљина зидова на пробушеној облици има димензије које ће осигурати безбедан спој.

Овакав начин спајања обезбеђује да и објекти мањих димензија имају изузетну чврстину и отпорност на оштећења у дужем временском периоду.

Комбиновањем различитих метода обраде и везивања конструктивних елемената омогућена је израда великог броја производа за различите намене. Такође, изашли смо у сусрет купцима тако што израђујемо објекте различитих намена по нацрту и жељи наручиоца.

У наредном периоду планира се унапређење производње набавком нових машина које ће у највећој мери утицати на повећање продуктивности. И значајно убрзати поједине процесе у изради готових производа. Тиме се отварају могућности за увођење нових техника рада и подизања квалитета, што је од великог значаја у данашњим условима све јаче конкуренције на тржишту.



Шумарски Српско – енглески речник



Ирис

Речник стручних термина из области шумарства (и сродних дисциплина) намењен је као допуна уз стандардни српско-енглески речник. Многи стручни термини не могу се наћи у стандардним речницима, или се налазе у својим другим значењима. С друге стране, неки општи термини имају своја специфична значења у области шумарства.

И
инвентура, шумска таксација - inventory; forest survey
индекс горења - burning index (BI)
индустријско гајење - cash cropping
инсект који оштећује терминални избојак - terminal feeder
инсекти сисачи - sucking insects
интегрална борба против штеточина, корова и болести - integrated pest control
интензитет катјонске размене - cation exchange capacity (CEC)
интензитет проређивања - thinning intensity
интервал између сеча - rotation period; rotation length; cutting interval

интервал проређивања - thinning interval, thinning cycle
инундациони простор реке - bottom land; floodplain
искорењивање, уништавање - eradication
искоришћавање дрвета - logging
искоришћавање шума (сеча и израда, привлачење и утовар) - harvesting; logging; lumbering
Исплата за услугу у области животне средине – PES, Payment for Environmental Services
испрано земљиште - leached soil
истраживачки месец - map month
истребљење, гашење, изумирање, уништење, екстинкција - extinction

исушивање земљишта; дренажа - drainage
исхрана - nutrition
исцрпљивање резерви (ресурса) - depletion (of resources)
исчупано дрво - uprooted tree
ишчезао у природи - extinct in the wild
ишчезле, изумрле врсте - extinct species
ишчупан ивер - shear
ивер; сечка - chip
избојна снага; изданачка способност - coppice vigour; coppicing power
избоченост - bow
избочина приданка; потпорни стуб - buttress
изветравање стена; распадање стена - rock weathering
извлачење витлом - cable hauling, cable logging; cable yarding
извлачење; привлачење; вуча - dragging
извлачити; привлачити - drag
извртак - bore core; increment core
Извршни одбор (Механизма чистог развоја) - Executive Board (EB)
изданак из жила - root sucker

изданак; избојак - stool shoot
изданак; ластар; младица - offshoot
изданачка шума: ниска шума; пањача - coppice forest
излуживање; лужење; испирање - leaching
измењене стене - altered rocks
изнад мора - above sea level (a.s.l.)
изохијета - isohyet
израслина - butt
икричав bird - eyed
иловасти песак - loamy sand
иловача - loam
имаго - adult
имање, посед, власништво над земљом - real estate; real property
имела - mistletoe (*Viscum album*)
имовина; власништво - property
импрегнисано компримовано дрво - impregnated wood
инвентаризација састојине, снимак састојине; инвентарисати - cruise

In Memoriam



Драган Ристић

Након кратке и изненадне болести, у својој 43. години живота, 04.марта 2018. године преминуо је Драган Ристић, радник Јавног предузећа „Србијашуме”- ШГ “Топлица” Куршумлија.

Био је распоређен на пословима аутоелектричара у оквиру РЈ за механизацију и изградњу путева и возача у газдинству. Данас, када се још не можемо помирити са прераним одласком вољеног колеге и пријатеља, присетимо се његовог живота чији смо део били и ми.

Драган је био човек ведрога духа, спреман за несобично залагање и пожртвовање, како у породици, тако и на послу. За собом је оставио ћерку Валентину од 16 година, сина Војислава од 15 година и супругу Весну. Имао је много пријатеља и колега, који су га ценили и поштовали.

Кроз живот је ишао отвореног срца и ума, спреман да помогне људима, не штедећи себе како на приватном, тако и на професионалном плану.

Једна од његових највећих врлина, била је што је све своје животне обавезе прихватао са осмехом, без превеликог оптерећења људи око себе, стоички подносећи све проблеме које доносе дани.

Сада, када се присећамо нашег непрежаљеног колеге и пријатеља Драгана, чини нам се да нам са рајских врата поручује да истрајемо у борби за љубав, пожртвовање и међусобно поштовање.

Бојан Бојовић, дипл.инж.шум.



Turistička agencija

Bul.Mihajla Pupina 113, tel. 011/6128-304, 6128-306, Njegoševa 44, tel.244-09-08



Turistička agencija

Bul.Mihajla Pupina 113, tel. 011/6128-304, 6128-306, Njegoševa 44, tel.244-09-08



Besplatni vaučeri Vlade Republike Srbije od 5.000 dinara za odmor u šumski kućama na Kopaoniku. JP "Srbijašume" kontakt telefon 011/6128304

KOPAONIK - APARTMANI SRBIJAŠUME

Besplatni vaučeri od 5.000 dinara za odmor u Srbiji



Zadovoljstvo nam je da vas pozovemo da i tokom 2018. godine iskoristite svoje pravo na dobijanje vaučera u iznosu od 5.000 dinara za subvencionisani odmor na Kopaoniku.

Individualni polasci, sopstveni prevoz. CENE SU PO STUDIJU DNEVNO U DINARIMA ZA NAVEDENI BROJ OSOBA

Smeštaj	Tip smestaja	Usluga	01.04-02.12.2018.
App Srbijašume Šumska kuća 2 i 3	Studio 1+0	NA	2.000,00
	Studio 1+1		2.500,00
App Srbijašume Šumska kuća 1	Studio 2+2		3.000,00

Minimalan broj je 5 noćenja

Mogućnost dobijanja vaučera imaju:

- 1) korisnici prava na penziju;
- 2) nezaposlena lica iz evidencije Nacionalne službe za zapošljavanje i druga lica na evidenciji Nacionalne službe za zapošljavanje (korisnici posebne novčane naknade i privremene naknade);
- 3) korisnici prava na dodatak za pomoć i negu drugog lica, koji to pravo ostvaruju u skladu sa zakonom kojim se uređuje socijalna zaštita;
- 4) korisnici prava na dodatak za pomoć i negu drugog lica, koji to pravo ostvaruje u skladu sa zakonom kojim se uređuje penzijsko i invalidsko osiguranje;
- 5) radno angažovana lica sa primanjima, koja ne prelaze iznos od 60.000 dinara mesečno;
- 6) ratni vojni invalidi i civilni invalidi rata sa primanjima, koja ne prelaze iznos od 60.000 dinara mesečno;
- 7) korisnici prava na naknadu na porodičnu invalidninu po palom borcu;
- 8) nosioci aktivnog porodičnog poljoprivrednog gazdinstva koji su se izjasnili da se bavi isključivo poljoprivredom, upisani u Registar poljoprivrednih gazdinstava u skladu sa Zakonom o poljoprivredi i ruralnom razvoju („Službeni glasnik RS“, br. 41/09 i 10/13).

LETO 2018.

– SRBIJA –

- ✓ KOPAONIK
- ✓ ZLATIBOR
- ✓ ZLATAR
- ✓ RUDNIK
- ✓ ETNO SELO BOGUT

- ✓ WELLNESS & SPA - SRBIJA, SLOVENIJA, HRVATSKA, MAĐARSKA
- ✓ AVIO KARTE ZA CEO SVET
- ✓ EVROPSKI GRADOVI - PRAG, BUDIMPEŠTA, BEČ, VENECIJA, RIM, PARIZ...

- GRČKA
- TUNIS
- EGIPAT
- ŠPANIJA
- ITALIJA
- CRNA GORA
- KIPAR

**MOGUĆNOST PLAĆANJA NA RATE SVIH ARANŽMANA PUTEM ADMINISTRATIVNE ZABRANE DO 01.12.2018. god
JP "SRBIJAŠUME"- Poslovnica opšteg turizma, Bul.Mihajla Pupina 113,tel. 011/6128-304, Njegoševa 44, tel.244-09-08**



