

Година XX • Децембар 2015 • Број 127



ШУМЕ



Срећна и успешна Нова 2016. година



ИНТЕРВЈУ МИЛОШ СРЕЂКОВИЋ	
Тренд успешног пословања	4
АКЦИЈА	
Дан примирја на Авали -Једно дрво за једног ратника-	6
РАЗГОВОР СА ПОВОДОМ	
Јавно предузеће Србијашуме остварило добит	7
РАЗГОВОР: ТИХОМИР МУРИЋ	
Боља продаја и бољи пословни резултат	10
ШГ „СТОЛОВИ” КРАЉЕВО	
Шумско газдинство „Столови” Краљево	12
доследно својој вековној традицији	
САЈАМ	
Сајам енергетике и екологије	14
„GREEN FEST“	
Акциони план адаптације на климатске промене	15
са проценом рањивости за град Београд	
ШУМАРСКИ ФАКУЛТЕТ	
Научно-стручни скуп “Деградација и заштита земљишта”	16
ПОСЕТЕ	
Заједнички пројекат	17
AUSTROFOMA 2015.	18
АКЦИЈА	
Посета представника ЈП Шумарства шуме Републике	19
Српске Златару најлепшој старовлашкој планини	
ПРИРОДА	
Жагубица, недовољно истражени драгуљ Хомоља	20
ЗАШТИЋЕНА ПОДРУЧЈА	
Органска производња у заштићеним подручјима	22
ШУМЕ	
Израда таблица приноса и прираста у функцији	23
надogradње постојећег система планирања газдовања шумама	
СЕМИНАР	
Регионални тренинг: Природа и шумски пожари - октобар 2015. године	25
ПОСЕТА	
Парк природе „Врачански балкан“ из Бугарске	26
ЕКО РАДИОНИЦА	
„Координација и сарадња у области животне средине“	28
АКЦИЈА	
Акција чишћења дивље депоније на Мишару	29
ШУМАРИЈАДА 2015	
Први у укупном пласману Шумско газдинство Београд	30
АКЦИЈА	
Светски дан чистог ваздуха	33
ШГ БЕОГРАД	
Дрворед у Кошутњаку испред Пионирског Града	34
ИНСТИТУ ЗА ШУМАРСТВО	
Ревитализација Топчидерске реке биолошким	35
системима за пречишћавање загађених вода	
ЈЕЛКЕ СА БУСЕНОМ	
Купујте праве јелке	36
ИНТЕРНА РЕВИЗИЈА	
Финансијско управљање и контрола- Интерна ревизија у јавном сектору-	37
ДЕШАВАЊА	
Усвајање колективног уговора се ускоро очекује	38
Европски регионални комитет и Европски	
регионални комитет жена BWI у Бриселу 27.-28. октобра 2015.	38
ПУТОВАЊЕ	
Уређивање бања и бањских подручја у Србији	39
БИЉКЕ	
Трњина и њена заборављена лековитост	41

ШУМЕ

Ревија за рад и пословну сарадњу,
маркетинг и интегрално газдовање
шумама

Оснивач и издавач

Јавно предузеће за газдовање шумама
“Србијашуме”

в.д. Директора

др Предраг Алексић

Главни уредник

Сузана Милићевић

Редакциони одбор

специјални инж. шум. Тихомир Мурић,
дипл. инж. шум. Гордана Јанчић,
др. сци. мед. Милутин Ђорђевић,
дипл. инж. шум. др Александар Васиљевић,
дипл. инж. шум. Александар Воркапић

Адреса редакције

ЈП “Србијашуме”, Ревија “Шуме”
Нови Београд, Михајла Пупина 113
Телефон: 011 301 84 94
Уплата за претплату и друге
маркетиншке услуге на рачуне број
106-8863-65 код Banca Intesa a.d.
205-14313-23 код Комерцијалне банке
245-0011771202024-52 код Агробанке
са назнаком за Ревију “Шуме”

Рукописи и фотографије се не враћају

За изнете чињенице у ауторским
текстовима није одговорна редакција

Решењем министра за информације
Републике Србије, “Шуме” су уписане
под регистарским бројем 1378
бр. 413-00-131-97-01

Ревија “Шуме” је као публикација од
посебног интереса ослобођена пореза

Молимо читаоце на сарадњу,
рукописе шаљите на:
e-mail: revijasume@srbijasume.rs
www.srbijasume.rs

Лектор

Ивана Вукадиновић

Фотографије

Миле Радоичић

Припрема и штампа

Издавачко-трговинско предузеће
“Комазец” д.о.о., Инђија

CIP - Каталогизација у публикацији

Народне библиотеке Србије,

Београд 630

ШУМЕ

ISSN 0354-298X

COBISS.SR-ID 33831431

Тренд успешног пословања

Пре свега желим да искажем задовољство што Вам се ове године могу обратити у доста бољем и пријатнијем положају како Надзорног одбора, тако и самог предузећа, што значи да су досадашњи рад и напор да се поправи пословање Јавног предузећа „Србијашуме“ дали резултат. Да, задовољан сам. Много тога, наравно, може боље, много тога треба унапредити, али имајући у виду шта се урадило, резултат који је постигнут, време од две године Надзорног и скоро годину дана Извршног одбора, свакако је, можемо рећи, на најбољи начин искоришћено.

1. Анализа протекле године и какав ефекат су имале мере Владе Републике Србије на пословање нашег предузећа?

Година која је, сад већ можемо рећи иза нас, протекла је баш онако како је и почела, у максималној активности да се ЈП „Србијашуме“ усклади са свим правним прописима, како нормативно тако и организационо, да се савладају све тешкоће у раду које су већ од раније настале (ледоломи, снеголоми итд.), уз настојање, наравно, да се реализује све планирано.

ЈП „Србијашуме“ има пуну подршку оснивача у раду, стога су све мере Владе Републике Србије доследно примењене и дале резултат, због чега ЈП „Србијашуме“ бележи значајан напредак.

2. Да ли сте задовољни спровођењем програма пословања и пословне политике у ЈП „Србијашуме“ након две године колико сте на функцији председника Надзорног одбора?

Пре свега желим да искажем задовољство што Вам се ове године могу обратити у доста бољем и пријатнијем положају како Надзорног одбора, тако и самог предузећа, што значи да су досадашњи рад и напор да се поправи пословање Јавног предузећа „Србијашуме“ дали резултат.

Да, задовољан сам. Много тога, наравно, може боље, много тога треба унапредити, али имајући у виду шта се урадило, резултат који је постигнут, време од две године Надзорног и скоро годину дана Извршног одбора, свакако је, можемо рећи, на најбољи начин искоришћено.

Да будем сасвим искрен, с обзиром на сву сложеност система јавног предузећа, специфичну врсту послова, тј. делатност и све везано узрочно за исту, а имајући у виду да је започет један свеобухватни процес унапређења рада ЈП „Србијашуме“ у свим сегментима,



Милош Срећковић, председник Надзорног одбора

мислим да се у наведеном времену заиста доста урадило.

3. У току је израда програма пословања за 2016. годину. Да ли се очекује увећан обим производње, узгојних радова,...?

Очекујемо повећање производње, тј. значајан напредак у свим областима, посебно у области коришћења шума и осталих ресурса.

4. Крајем 2014. године ЈП „Србијашуме“ је имало незапамћене штете од леденог таласа. Како тече про-



Састанак Надзорног одбора ЈП „Србијашуме“

грам санације и да ли је држава обезбедила финансијска средства?

Као што је познато, имали смо, нажалост, нешто за шта можемо најпростије без претеривања рећи да је природна катастрофа. На срећу, сви релевантни фактори и институције у шумарству, на челу са ЈП „Србијашуме“, ставили су се у функцију санирања непогоде. У рекордном року урађен је и усвојен Акциони план санације, те уз много проблема и тешкоћа, ипак не могу рећи да сам незадовољан реализацијом истог.

5. У децембру месецу истиче мандат в.д.директора ЈП „Србијашуме“. Шта нам можете рећи о томе? Да ли ће Влада одлучити по постојећем конкурсу или ће бити расписан нови? Шта запослени могу да очекују?

На основу свега што смо могли видети у претходном периоду, јасно је да Влада Републике Србије спроводи све оно што је у државном интересу, тј. у интересу њених грађана и зато од јавних предузећа очекује много. Време испред нас ће показати да ли смо задовољили очекивања.

6. С обзиром да је рационализација броја запослених у јавном сектору неминовна, како је најавила министарка за државну управу и локалну самоуправу Кори Удовички, да ли ЈП „Србијашуме“ има обавезу да сачини програм рационализације и какав ће то имати утицај на предузеће?

ЈП „Србијашуме“, како сам Вам рекао, спроводи политику Владе Републике Србије и без директних налога и решења. С тим у вези, већ смо у извесној мери извршили одређену рационализацију у том смислу, што је са свим другим мерама допринело добром резултату који тренутно имамо.

Наравно да ћемо наставити у истом смеру.

7. На деветомесечном нивоу ЈП „Србијашуме“ је остварило добар пословни резултат. Да ли ће, сходно томе, бити повећан и обим инвестиција у наредном периоду?

Посебно сам поносан на тренд повећања обима инвестиција у мандату овог Надзорног одбора. У плану нам је да предузеће у том смислу у наредном периоду, а већ од идуће године, добије значајну инвестициону инјекцију која ће се огледати пре свега у повећању биолошких инвестиција, путева и механизације. Очекујемо да она буде већа за четрестомилiona динара у односу на ранији план.

8. Пословна стратегија и циљеви за 2016. годину?

Наставак започетог, већа рационализација у свим сегментима, боља продуктивност, веће инвестиције, побољшање квалитета коришћења и још одговорнији однос према ресурсима којима располажемо је наш план за будућност.

Срећну и успешну пословну годину желим запосленима у ЈП „Србијашуме“.

Сузана Милићевић, дипл. ек.

Дан примирја на Авали -Једно дрво за једног ратника-



Дан примирја у Првом светском рату – 11. новембар, државни празник који подсећа на дан када су 11. новембра 1918. године у железничком вагону у Компијену, силе Антанте потписале примирје са Немачком и тиме окончале Први светски рат.

Јавно предузеће „Србијашуме“ –ШП „Београд“ га је обележило симболичном садњом садница у газдинству „Београд“ на Авали, у ГЈ „Авала“, одељењу 16/1, у непосредној близини Споменика незаном јунаку. Акцији пошумљавања су, испред Министарства правде као иницијатора и носиоца пројекта „Једно дрво за једног ратника“, присуствовали министар правде Никола Селаковић са сарадницима, директор Управе за извршење кривичних санкција др Милан Стевовић, координатор за безбедност Управе за извршење кривичних санкција Велимир Видић и други запослени у Министарству правде. Испред Народне скупштине Републике Србије: Зоран Бабић – шеф посланичког клуба СНС и Драгомир Карић, посланик СНС, Одбор за заштиту животне средине: др Бојан Бирманчевић, Адриана Анастасов, Ивана Стојиљковић, Душан Јанковић и Владан Милошевић, посланичка група ПУПС - Милорад Стошић и посланичка група НС - Дубравка Филиповски.

Испред Шумарског факултета Универзитета у Београду акцији пошумљавања су присуствовали декан др Ратко Ристић и редовни професор др Милан Медаревић.

ЈП „Србијашуме“ Београд на пошумљавању су представљали вршилац дужности директора др Предраг Алексић, чланови Надзорног одбора: Мехо Омеровић и Сениша Јовановић, извршни директори: Тихомир Мурић, Гордана Јанчић, Оливера Потерјахин, Милорад Слијепчевић, Александар Воркапић, координатор Драган Дубљанин, директор ШП „Београд“ Владан Живадиновић, руководилац пројекта „Једно дрво за једног ратника“ Звонимир Баковић са сарадницима.

Акцији пошумљавања су присуствовали и координатор пројекта „Једно дрво за једног ратника“ Ивона Пантелић, представница Завода за заштиту природе Србије др Драгана Остојић и представница WWF-а Соња Бађура.

Поред горенаведених, пошумљавање је изводило 20 осуђених лица из КПЗ „Падинска Скела“, 40 студената Шумарског факултета Универзитета у Београду и запослени у ЈП „Србијашуме“ Београд.

Након садње дате су изјаве за медије. Преносимо неке од њих. “Акција има за циљ да нас подсети на обележавање једног века од Првог светског рата у коме је велики број наших сународника положио живот да бисмо ми данас могли да живимо у слободној и сувереној земљи”, рекао је Министар правде Никола Селаковић. Председник Комисије за контролу извршења кривичних санкција Мехо Омеровић казао је да је акција историјска и политичка, али пре свега људска, и изразио жаљење што се данашњој акцији садње садница придружило само четири од 14 посланичких група.

Шеф посланичке групе Српске напредне странке (СНС) Зоран Бабић упутио је апел осталим посланицима да “мање користе микрофон и више узму мотику” и похвалио посланике Нове Србије, Социјалдемократске партије Србије и Партије уједињених пензионера Србије који су се данас придружили акцији.

В.д. директора ЈП „Србијашуме“ др Предраг Алексић указао је на значај шума које, како је навео, чине 30 одсто територије Србије. Он је нагласио да ће ЈП „Србијашуме“ учинити све што је потребно да се у потпуности испуни све што је предвиђено пројектом „Једно дрво за једног ратника“. Непосредно пре почетка садње, он је један примерак овог пројекта за 2015. годину уручио министру правде Николи Селаковићу.

Декан Шумарског факултета Универзитета у Београду Ратко Ристић, чији студенти су такође били ангажовани на садњи садница, казао је да ће сви професори и студенти тог факултета увек учествовати у оваквим акцијама.

Реализацију овако значајног и комплексног пројекта прате бројне оперативне потешкоће, али уз преданост представника Министарства правде, посвећеност наших колега и стручну логику Шумарског факултета постављени циљеви су лакше достижни. “Није битно колико споро идеш, тако дуго док не стајеш.”(Конфучије)

Симболичном садњом садница будимо сећања на херојске претке Србије који су своје животе положили у темеље слободе Србије, а и доприносимо афирмацији пројектних циљева: историјском, социјалном и еколошком.

маст.инж.шум.Звонимир Баковић



Јавно предузеће Србијашуме остварило добит

Повод за разговор са др Предрагом Алексићем, вршиоцем дужности директора је добит које је ЈП „Србијашуме“ остварило за првих девет месеци у 2015. години.



др. Предраг Алексић - в.д. директора ЈП „Србијашуме“

1. Крајем октобра донет је Закон о изменама и допунама Закона о шумама. Које су то најважније измене и допуне и какав значај Закон има за Предузеће?

Изменама и допунама Закона о шумама, који је ступио на снагу 04.11.2015. године, допуњене су и унапређене одредбе важећег Закона о шумама („С.гл.РС“, број 30/10 и 93/12), отклоњени су недостаци тог Закона који су уочени у његовој примени и извршено је усклађивање са Законом о јавним предузећима и Одлуком Уставног суда у вези са надлежностима Аутономне покрајине Војводине у области шумарства. Оно што је за предузеће најважније јесте да је Законом одређен рок од шест месеци у коме је ЈП „Србијашуме“ дужно да своје пословање усклади са одредбама Закона о јавним предузећима. Успостављени су, такође, законски оквир и процедуре за поступање у случају природних непогода, с обзиром да је приликом скорашњих непогода (поплаве, клизишта, ледоломи, пожари и др.) уочено да постојећа законска решења не омогућавају адекватно реаговање и финансирање отклањања последица у случају великих природних непогода. Дефинисано је да министар може да прогласи природну непогоду, да корисници и сопственици шума треба у таквим случајевима да донесу санациони план и уводи се ослобађање од обавезе плаћања накнаде за посечено дрво са површина на којима се врши санација штета у складу са санационим планом. Измењена је основица за обрачун накнаде за посечено дрво у државним шумама, тако што се уместо укупног годишњег прихода корисника оствареног газдовањем

шумама, узима укупан годишњи приход од коришћења шума. Уведене су допуне одредаба којима се уређује закуп шума и шумског земљишта, као и коришћење десетине хиљада хектара државних шума које су остале без стараоца и адекватне заштите (задружне шуме, шуме чији је корисник Министарство). Као мера усмерена на смањење обима бесправних сеча, поново се уводи обавезна документација која прати робу у промету, која је укинута Законом о шумама из 2010. године, а што је очигледно имало лоше последице у смислу укидања механизма за праћење порекла дрвета у промету. Овим изменама, поред жига на посеченом дрвету, прописује се обавезна документација - пропртаница за дрво из шуме сопственика, тј. отпремница за дрво које потиче из државних шума. Велики број измена је у области планирања газдовања шума. Установљене су шумске области (7 шумских области) као највеће просторно-планске целине газдовања шумама, за које се доноси план развоја газдовања шумама, а које обухватају шумска подручја и шуме у националним парковима. Закон је дефинисао и почетна средства за оснивање и почетак рада Коморе инжењера шумарства, што је такође важно за даље унапређење рада у шумарству и издавање лиценци.

2. Много је проблема са којима се ЈП „Србијашуме“ суочава задњих неколико година: најезда губара, сушење шума, шумски пожари, поплаве, клизишта, ледоломи и ледоизвале. Надзорни одбор ЈП „Србијашуме“ је донео Акциони план санације оштећених шума у државном и приватном власништву за период 2015-2018. године на који је Министарство пољопривреде и заштите животне средине дало сагласност. Када се очекује реализација и санирање последица од ледолома и ледоизвала и шта је до сада урађено по том питању?

О леденом таласу који је уништио шуме на подручју шумских газдинстава „Ниш“, „Бољевац“, „Кучево“, „Деспотовац“ (Параћин) и „Крушевац“ (Ражањ), као и о мерама које је Предузеће предузело писано је у претходним бројевима Ревиие „Шуме“. Акциони план санације оштећених шума у државном и приватном власништву донет је за период 2015-2018. године и по том плану Предузеће има обавезу спровођења мера санације у дефинисаним роковима, тј. до 30.04.2015. године Предузеће је било у обавези да изврши дознаку оштећених стабала која ће бити предмет сече у 2015. години, затим до 31.10.2015. године извршена је дознака оштећених стабала која ће бити предмет сече у 2016. години, а до 31.10.2016. године Предузеће треба да изврши дознаку оштећених стабала која ће бити предмет сече у 2017. и 2018. години. Поред дознаке оштећених стабала на којој је био ангажован велики број шумарских инжењера,

Предузеће је предузело мере санације, тј. сече у приоритетним састојинама, тј. у састојинама четинара како би се спречила појава поткорњака и других секундарних штеточина, мере обнављања и заштите шума, као и мере санације оштећених шумских комуникација. Акциони план реализује се уз стални надзор Управе за шуме.

3. Нека јавна предузећа ће проћи кроз процес реструктурирања, да ли ће и ЈП „Србијашуме“ бити у том пакету?

Не треба гајити илузију да ЈП „Србијашуме“ неће бити предмет реструктурирања. Реструктурирање, као и свако друго унапређење пословања, представља континуиран процес којим се компаније прилагођавају промењеним условима пословања. На околности у којима послујемо утичу транзиционе промене и припреме за приступање ЕУ. Ове околности, поред осталог захтевају прилагођавање изменама бројних закона, Закона о шумама и Закона о јавним предузећима.

Треба имати у виду да је Предузеће од свог оснивања спроводило мере на реструктурирању и унапређењу пословања. Предузете мере су имале за циљ профитабилну, тржишно оријентисану и респектабилну компанију. Основна делатност компаније је била управљање шумским ресурсима по принципу одрживог газдовања и тако ће остати и у будуће. Предузеће ће своје пословање да базира на принципима трајности у шумарству и одрживог управљања ресурсима, шумама, шумским и нешумским земљиштем, некретнинама, као и другом имовином, коју му је држава поверила на газдовање и управљање. Реструктурирање и трансформација Предузећа за управљање ресурсима у ширем смислу, треба да створи економски успешну компанију која би очувала сталност свог пословања у будућности.

4. Да ли је садашња организациона структура Предузећа задовољавајућа и да ли ће бити неких измена на том плану?

Развој организације Предузећа подразумева стално прилагођавање организационе структуре новонасталим потребама, које произилазе из околности унутар Предузећа, и у окружењу. Развој организације се ослања на шумарство, као основну грану Предузећа, али и на газдовање осталим природним ресурсима (недрвним), као значајним потенцијалом ЈП „Србијашуме“. Сама организација је територијално веома раширена и подложна утицају различитих фактора. У циљу дефинисања будућих промена и реструктурирања Предузећа уопште, формирана је Радна група са задатком да идентификује мере које је потребно спровести и предложи моделе за унапређење пословања, као што су: очување и развој „здравих“ делова Предузећа, додатно инвестирање у развој, предлог за промене организационе структуре и др. Све мере које се буду спроводиле, морају добити сагласност и подршку Владе РС као оснивача Предузећа.

5. Ове године је конституисан Извршни одбор директора ЈП „Србијашуме“. Да ли сте задовољни радом одбора?

Извршни одбор установљен је у складу са Законом о јавним предузећима и њега чине извршни директори и директор Предузећа. На мој предлог Надзорни одбор је на седници одржаној 18. маја на Златару именован Тихомира Мурића за извршног директора Сектора за комер-

цијалне послове, Милорада Слијепчевића за извршног директора Сектора за финансије и рачуноводство, Гордану Јанчић за извршног директора Сектора за шумарство и заштиту животне средине, Александра Воркапића за извршног директора Сектора за коришћење шума и остале ресурсе, Оливеру Потерјахин-Радак за извршног директора Сектора за правне послове, др Александра Васиљевића за извршног директора Сектора за развој и стратешко планирање и професора др Милутина Ђорђевића за извршног директора Сектора за ловство, рибарство и туризам. С обзиром на то да Извршни одбор представља новину у пословању ЈП „Србијашуме“, разрађују се Пословник о раду извршног одбора и процедуре за доношење одлука. У сваком случају, Извршни одбор чине компетентни стручњаци.

6. Каква је сарадња нашег Предузећа са Управом за шуме при Министарству пољопривреде и заштите животне средине и другим релевантним институцијама?

Посебно морам да нагласим да је Јавно предузеће „Србијашуме“ у 2015. години имало добру сарадњу са Владом Републике Србије, као и сарадњу са надлежним Министарством пољопривреде и заштите животне средине и другим министарствима, као што су: Министарство финансија, Министарство привреде, Министарство рада, Министарство одбране, Министарство унутрашњих послова, Министарство правде и друге надлежне институције.

Сарадња са Министарством пољопривреде и заштите животне средине, Управом за шуме, ове године, била је врло интензивна и то у следећим областима: на измени и допуни Закона о шумама, када су стручне службе Предузећа, заједно са колегама из Управе за шуме, радиле на унапређењу постојећег Закона и измени законских одредби у складу са новодонетим законским прописима; у активном учешћу на јавним расправама о предложеним законским изменама, које су одржане у Краљеву и Београду; у учешћу на радним састанцима који се ових дана одржавају по областима у вези са имплементацијом Закона о изменама и допунама Закона о шумама – састанке организују шефови одсека републичке Шумарске и ловне инспекције и на истим учествују представници шумских газдинстава; учешћу у изради подзаконских аката - Управа за шуме формира комисије за израду подзаконских аката чији је један од чланова и представник нашег предузећа. Са Управом за шуме предузеће је сарађивало и током израде и реализације Акционог плана санације шума оштећених од ледолома и ледоизвала, као и реализацији Годишњег програма коришћења средстава Буџетског фонда за шуме Србије у 2015. години и Фонда за ловство.

Јавно предузеће традиционално добро сарађује и са Институтом за шумарство и Шумарским факултетом на реализацији низа пројеката из области гајења и заштите шума, семенарства и расадничке производње и планирања газдовања шумама.

У циљу унапређења управљања заштићеним подручјима Предузеће сарађује са Заводом за заштиту природе Србије и та сарадња се огледа у изради студија заштите, дефинисању услова заштите природе при изради планских докумената и извођењу радова и активности у заштићеним подручјима, дефинисању услова заштите

природе при коришћењу природних ресурса, као и реализацији пројеката мониторинга природних вредности у заштићеним подручјима којима управља наше Предузеће.

Јавно предузеће „Србијашуме“ сарађује са Министарством пољопривреде и заштите животне средине, Сектором за заштиту животне средине, Одељењем за заштићена подручја и еколошку мрежу. Сарадња је у области унапређења управљања заштићеним подручјима од националног значаја, реализацији управљачких докумената и изради аката о проглашењу нових заштићених подручја. Када је област заштите природе и животне средине у питању, Предузеће добру сарадњу има и са Градом Београдом, Градским секретаријатом за заштиту животне средине који заједно са ШГ Београд учествује у реализацији програма управљања за седам заштићених подручја на територији Града Београда. Сарадња са Министарством пољопривреде и заштите животне средине, Сектором за заштиту животне средине била је и у области унапређења коришћења рибарских подручја.

7. У Паризу је недавно одржан глобални Самит о климатским променама, на коме су учешће узели представници 147 земаља и Влада РС. С обзиром да је овај проблем посебно актуелан задњих неколико година, молим Вас реците како ЈП „Србијашуме“ може допринети у спречавању настанка климатских промена и глобалног загревања?

У Француској је од 30. новембра до 11. децембра одржана 21. Конференција страна потписница Оквирне конвенције УН о климатским променама (COP 21/ CMP 11) коју називају и „Париз 2015“. Ради се о врло важној конференцији која мора да доведе до једног новог међународног споразума о клими, који би био примењив на све земље, а који би имао за циљ да глобално загревање ограничи на 2°C у односу на почетак индустријског доба. На овом одлучујућем скупу учесници су покушали да понуде адекватне одговоре на изазове и претње којима је наша планета изложена глобалним загревањем. Глобално загревање изазива тешке метеоролошке поремећаје чије су последице озбиљне претње равнотежи која влада на планети. У догледно време то може бити: умножавање броја природних катастрофа, олуја, поплава, суша; ризик од одумирања 20 до 30% животињских и биљних врста и последице које би то имало на човечанство; ризик од опадања пољопривредне производње које би могло да доведе до озбиљног недостатка хране, посебно у Африци, што би изазвало сукобе и миграције и расељавање становништва које је везано за раст нивоа мора и плављење приобалних подручја, што би могло да изазове и нестанак неких земаља. Због свега тога треба хитно смањити емисију гасова са ефектом стаклене баште. Какав позитиван утицај имају шуме на смањење глобалног загревања свима је добро познат и то захтева један посебан интервју о утицају шума на климатске промене. Оно што је обавеза Предузећа је да сачува и заштити постојеће шуме, унапреди њихово стање, увећа шумски фонд, спроводи пошумљавања и др.

8. С обзиром да је усаглашени Предлог колективног уговора између синдиката и пословодства ЈП „Србијашуме“ упућен надлежним министарствима,

када очекујете да исти потпише и усвоји Влада Србије?

Све процедуре у доношењу Колективног уговора су завршене. Преговори пословодства и синдиката као и преговори са надлежним министарствима, тј. Владом РС су завршени. Министарства су доставила своје примедбе које треба да буду уграђене у текст колективног уговора. Реално је да до краја године Влада усвоји Колективни уговор ЈП „Србијашуме“.

9. Повод за разговор са Вама је добар финансијски резултат који је ЈП „Србијашуме“ исказало за 9 месеци у 2015. години. Реците нам нешто о томе?

Пре свега, мислим да је резултат остварен за девет месеци сасвим нормалан, ако га упоредимо са могућностима Предузећа. Предузеће је остварило добит у износу од 378.505.000,00 динара, а остварило га је тако што је продало више од 90.000 м³ дрвета у односу на 2014. годину и тако остварило приход од 534.508.000,00 динара, а са друге стране овај приход је остварен и уз повећање расхода за само 156.880.000,00 динара у односу на исти период прошле године.

На основу ова два показатеља види се да је резултат остварен већом продајом с једне стране и великим уштедама у производним, а нарочито непроизводним трошковима. Трошкови горива у односу на 2014. годину, су мањи за 35.000.000,00 динара, а трошкови производних услуга су мањи за 31.000.000,00 динара и итд. Важније од овог резултата у билансу успеха је много бољи биланс стања на почетку године, тако да је дошло до повећања обртне имовине у односу на почетак године за 281.000.000,00 динара, а са друге стране су смањене краткорочне обавезе за 225.000.000,00 динара. Ако се гледа економичност преко пословних прихода и расхода, у овом периоду на сваки уложени динар зарађивали смо скоро 10 пара, док у истом периоду прошле године на уложен 1 динар имали смо исто трошкова 1:1 (ово се односи на однос пословних прихода и пословних расхода). После дужег времена имамо да је сваки динар краткорочних обавеза покривен са 1 динаром и 7 пара обртне имовине, а на почетку године 1 динар краткорочних обавеза покривен је био са свега 72 паре. Потребно је још више радити на смањењу трошкова нарочито оних који нису у директној функцији производње, а такође је потребно да и остале делатности, а не само основна, дају барем допринос на приходној страни колико су планирали. У овом тренутку, нажалост, наши радници још не осећају ово побољшање у раду, јер просек зараде од 39.000,00 динара није адекватан резултату, па убудуће морамо наћи могућности за повећање зарада. Овде такође истичем да нисмо заборавили ни инвестиције које су за 103.000.000,00 динара веће у односу на исти период 2014. године, а инвестирало се углавном у инвестиције које су обухватале директну производњу.

На крају желим да истакнем да је добром резултату предузећа допринео и Надзорни одбор који је учествовао активно и у доношењу и у реализацији Годишњег програма пословања предузећа.

Желим запосленима СРЕЋНУ НОВУ 2016. ГОДИНУ, пуно здравља, среће и успеха и на пословном и на личном плану.

Сузана Милићевић, дипл.ек.

Боља продаја и бољи пословни резултат

Циљ нам је да у 2016. години, за првих девет месеци остваримо боље пословне резултате у односу на текућу годину, у којој је иначе остварен најбољи резултат у протеклих 15-ак година, уз максимално ангажовање свих расположивих ресурса и уважавање принципа трајности и одрживог газдовања шумама.



специјални инжењер шум. Тихомир Мурић, изв. дир. Комерцијалног сектора

1. У 2015. години, остварили сте бољи резултат у односу на 2014. годину када је у питању продаја дрвних сортимената на домаћем тржишту.

Реците нам нешто више о томе да ли сте задовољни оствареним резултатом?

У периоду јануар-октобар 2015. године у ЈП „Србијашуме“ је продато 1.123.306 м³ дрвних сортимената, односно 377.289 м³ техничког дрвета и 746.017 м³ просторног дрвета. У укупној количини продатог дрвета у периоду јануар-октобар 2015. године техничко дрво је заступљено са 33,59%, док се 66,41% односи на просторно дрво. У посматраном периоду продаја техничког дрвета је била мања у односу на продају просторног дрвета за 368.728 м³.

У периоду јануар-октобар 2015. године у односу на продају у истом периоду 2014. године продато је више 58.880 м³ (5,53%), техничког дрвета је продато више за 25.835 м³ (7,35%), а просторног дрвета је продато више за 33.045 м³ (4,63%). У посматраном периоду продаја на нивоу предузећа износи 84% од плана за 2015. годину.

Задовољан сам досадашњим резултатом, али свакако ћемо настојати и трудити се да пословни резултат буде још бољи следеће године.

2. Која шумска газдинства су имала најбољу продају на домаћем тржишту у периоду јануар-октобар ове године?

Шумско газдинство Ивањица са 109% има најбољу продају у посматраном периоду, следе га шумска газдинства: Ужице, Краљево и Пријепоље са 99%; Београд и Рашка са 95%; Крагујевац са 93%; Деспотовац са 91%; Лозница са 89%; и Лесковац са 88%; остала шумска газдинства су испод процента остварења плана продаје на нивоу предузећа.

3. Врсте уговора које ћете закључивати у 2016. години (на шумском-камионском путу, на пању, лицитациона продаја...)?

У 2016. години Јавно предузеће „Србијашуме“ ће вршити продају дрвних сортимената путем: уговора за сукцесивну испоруку, лицитацијом и малопродајом при чему ће закључивати више врста уговора, од којих издвајамо следеће:

- уговоре о дугорочној пословној сарадњи на период до 10 година са стратешким купцима;
- уговоре о продаји дрвних сортимената „на шумско-камионском путу“;
- уговоре о продаји дрвних сортимената „на пању“;
- уговоре са купцима који су у поступку лицитационе продаје понудили најповољније услове;
- уговоре о продаји огревног дрвета синдикалним организацијама и удружењима пензионера;
- уговоре о јавној набавци добара који ће се закључивати са правним лицима која се по Закону о јавним набавкама сматрају наручиоцима (МУП, Војска Србије, просветне и здравствене установе, општине и сл.) и која су у обавези да набавку огревног дрвета врше у одговарајућем поступку јавне набавке, при чему су дужна да сачине конкурсну документацију која садржи модел уговора.

4. Да ли се наставља пракса да уговоре закључујете само са Купцима који су измирили све доспеле обавезе према ЈП „Србијашуме“?

За уговарање се могу предложити само они купци који су измирили све доспеле обавезе према ЈП „Србијашуме“.

5. Када је реч о извозу да ли имате уговоре са ино купцима, да ли сте задовољни са продајом на ино тржиште и да ли ћете наставити такав тренд и у будуће?

На подручју југоисточне Србије, због отежаног пласмана огревног дрвета на домаћем тржишту на подручју шумских газдинстава Врање, Ниш, Лесковац и Пирот, на предлог газдинстава потписани су уговори са ино купцима из Македоније. Продајне цене у валути ЕУР формиране су на основу калкулације динарске цене на шумско камионском

путу, увећане за трошкове утовара, превоза и претовара у шлепер, прерачунате по средњем курсу Народне банке Србије, а све у складу са Ценовником производа шумарства, планским ценама превоза, утовара и истовара дрвних сортимената за 2015. годину.

У октобру месецу 2015. године, извезено је укупно 850,68 м³ метарског огревног дрвета тврдих лишћара, у вредности од 32.117,61 ЕУР-а, односно 3.857.131,85 динара, што је све авансно наплаћено.

6. Поред продаје дрвних сортимената, шта још можете понудити тржишту (садни материјал, споредни производи...)?

У периоду од јануара до октобра 2015. године из расадника који послују у саставу ЈП "Србијашуме" испоручено је 1.849.841 садница, од чега 278.598 садница лишћара и 1.571.243 садница четинара. Највећи део укупне количине садница испоручен је за садњу на државном земљишту којим газдује ЈП „Србијашуме“ (1.078.273 садница, од чега 182.822 садница лишћара и 895.451 садница четинара). За садњу на приватном земљишту испоручено је 333.478 комада садница (40.389 садница лишћара и 293.089 садница четинара), док је екстерним купцима испоручено 438.090 комада садница (55.387 садница лишћара и 382.703 садница четинара).

У току 2015. године извезено је 100 кг семена белог бора и 100 кг семена црног бора у Мађарску, при чему је остварен приход од 15.000 еура. Интересовање за куповину семена показао је и купац из Холандије, међутим због изузетно лошег уroda семена у јесен 2014. године на залихама није довољних количина семена за задовољавање потреба овог купца.

7. Какав је план јавних набавки за 2016. годину и да ли су сви службеници тог одељења стекли Сертификат за јавне набавке.?

Законом о изменама и допунама Закона о јавним набавкама, који је ступио на снагу 12. августа 2015. године, у одређеној мери су измењене поједине одредбе Закона о јавним набавкама.

Планирање јавних набавки је донетим Законом о изменама и допунама Закона о јавним набавкама у извесној мери поједностављено.

Више не постоји обавеза планирања набавки на које се Закон не примењује, с тим, да ћемо ипак имати обавезу достављања тромесечних извештаја Управи за јавне набавке, који ће садржати и набавке на које се не примењују одредбе Закона. Тиме се свакако не губи на значају тих набавки.

Такође, више не постоји обавеза, да се до 31. јануара донесе план набавки за текућу годину али је свакако интерес свих нас, да се план донесе што пре. Затим, изменама је предвиђено, да смо у обавези да план јавних набавки објавимо на Порталу јавних набавки у року од 10 дана, од дана доношења, за разлику од претходног Закона, када смо били у обавези да исти достављамо Управи за јавне набавке и Државној ревизорској институцији.

Нова правила у вези са планом јавних набавки почињу да се примењују од 01. јануара 2016. године.

Овај концепт плана ће нам сигурно олакшати део полова јавних набавки, допринети транспарентности и повећању конкуренције.

Сада, изменама Закона, регулисане су и јавне набавке ради отклањања последица елементарних непогода и

техничко – технолошких несрећа – удеса, што ће нам умногоме олакшати обављање основне делатности у хитним ситуацијама. У склопу Сектора за комерцијалне послове постоје два одељења која се баве пословима јавних набавки, одељење за спровођење јавних набавки и одељење за планирање, надзор и праћење реализације јавних набавки.

На пословима јавних набавки тренутно ради 9 сертификованих службеника за јавне набавке. То су претежно млади људи који активно припремају конкурсне документације, прате рокове, сарађују и контролишу рад свих службеника у деловима предузећа. Њиховим додатним усавршавањем омогућићемо још ефикасније планирање и спровођење јавних набавки и побољшање пословања предузећа у целини.

8. Почетком 2015. године Сектору за комерцијалне послове припојен је маркетинг, које активности планирате на том плану?

Већи број акција едукативно-промотивног карактера, са циљем едукације и подизања свести најпре младих, а потом и других социјалних категорија о значају очувања шумског богатства, борбе против негативних појава (суше, пожари, губари, поплаве и слично) – кроз предавања, заједничко сађење, активности у шуми, чишћења, али и помоћ локалним канцеларијама за младе да формирају своје тимове за деловање у ванредним ситуацијама и тиме помогну ЈП, и слично. Традиционално обележавање датума од значаја, како би се широј јавности скренула пажња на значај шума – 21. март-Светски дан шума, 22. април-Међународни дан планете земље, 5. јун-Дан заштите животне средине, 3. новембар-Дан чистог ваздуха и слично..

9. Шта су приоритети и циљеви у Вашем Сектору за следећу годину?

На основу производних могућности, поштујући пословну политику продаје дрвних сортимената, Сектор за комерцијалне послове ће вршити расподелу сировине и уговарати продају исте са свим купцима који испуњавају услове за потписивање уговора. Услови и критеријуми за потписивање уговора су дефинисани пословном политиком продаје и приоритет приликом избора купца ће имати купци - дрвопрерађивачи.

Свим предузећима за прераду дрвета која не буду имали закључене уговоре о продаји трупаца и који буду незадовољани количином робе која им буде понуђена приликом потписивања уговора за испоруку и преузимање на паритету шумско-камионски пут, биће омогућено да учествују у поступку лицитационе продаје.

У 2016. години, јавно предузеће „Србијашуме“ ће дрвне сорimente, трупе букве и тополе путем лицитационе продаје продавати у већем проценту, што представља разлику у односу на ранији период, односно план је да се око 20% од укупне количине која је планирана за производњу реализује кроз лицитациону продају и на тај начин би се остварио већи финансијски ефекат.

Контрола испоруке дрвних сортимената током 2016. године биће појачана и праћење реализације уговора обавезно је како натурално тако и финансијски на свим нивоима.

Циљ нам је да у 2016. години, за првих девет месеци остваримо боље пословне резултате у односу на текућу годину, у којој је иначе остварен најбољи резултат у протеклих 15-ак година, уз максимално ангажовање свих расположивих ресурса и уважавање принципа трајности и одрживог газдовања шумама.

Сузана Милићевић, дипл. ек.

Шумско Газдинство „Столови” Краљево доследно својој вековној традицији

Шумско газдинство "Столови" Краљево, као део Јавног предузећа "Србијашуме", налази се у оквиру југозападне шумске области доњембарског шумског подручја и простира се на територији општине Града Краљево, чија укупна површина износи 152.946,68 ха. Укупна обраста површина шума на територији Града Краљево је 69.409,84 ха, што чини 45,4 % шумовитости овог подручја.

Град Краљево се налази у централном делу Србије, смештен на обалама три реке, Ибра, Западне Мораве и Рибнице, у котлини између питомих шумадијских и суровијих старовлашких и копаоничких планинских масива, на надморској висини од просечних 206 метара.

Први пут насеље се помиње под називом Рудо Поље 1476. године. Нешто касније, око 1540. године, у употреби је двојни назив Рудо Поље и Карановац. Приликом посете краља Милана Обреновића Карановцу, на захтев грађана, 1882. године, назив је промењен у Краљево. У кратком послератном периоду (1949-1955) у употреби је био назив Ранковићево, да би се, не задуго потом, поново усталио назив Краљево.

Изузетне природне вредности, разноврсност биљног и животињског света, бистри потоци и три реке, извори термоминералних вода, уз богату културно-историјску баштину, предуслови су за развој не само шумарства, већ и свих видова туризма.

У непосредној близини Краљево налазе се манастири Жича и Студеница, средњовековни град Маглич, а од бањских лечилишта позната су Матарушка, Богуровачка, Витановачка и Сирчанска бања.

Жича и Студеница под скутима Маглича

За разлику од већине наших манастира који су грађени у тешко приступачним пределима, Жича се налази у плодној равници, на само 6 км од Краљево према Матарушкој бањи. Задужбина је краља Стефана Првовенчаног (1195-1223) и једна од највећих светиња српског народа. Градња главне манастирске цркве Св. вазнесења започето је око 1206. године, а завршена пре 1217. године, када је њен ктитор добио краљевску круну из Рима. Подигнута је ван града, у манастирском кругу, саграђена је да буде сакрално место и место где се посвећују црквене старешине и столују архиепископи. У њој је први српски архиепископ Сава крунисао свог старијег брата као првог српског краља (1217) и посветио епископе новооснованих епархија. У Жичи су крунисана још два српска краља из династије Немањића (1169-1371), Стефанови синови – Радослав и Владислав.

Манастир Студеница, који је основао Стефан Немања 1190. године, још један је од бисера српског средњовековног градитељства и један од највећих и најбогатијих манастира Српске православне цркве који се налази на територији Краљево. Од 1986. године се налази на листи светске културне баштине и под заштитом је UNESCO-а. На путу од Жиче према Студеници, изнад Ибарске магистрале, на двадесетак километра јужно од Краљево, налази се један од средњовековних бисера, често сакривен у магли по којој и носи име, Маглич. Обавијен је велом магле и о свом првом градитељу и о свом господару. Неки га везују за Стефана Немању, други за Јелену Ажујску. Стар је преко седам стотина година. Улаз у његове одаје је отворен. Он нема



Бојимир Пендић, директор ШГ "Столови" Краљево

чуvara, он је чувар. Чувао је и чува Жичу, Студеницу, Сопоћане, манастир Градац. Спада у најочуваније српске споменике. Једном годишње, у мају, у најлепшем месецу пролећа, организује се локална манифестација Дани јоргована. Тада је Маглич жив као некад, а Краљевачки глумци у одорама витезова враћају точак историје. Дани јоргована су посвећени Светој Јелени, српској краљици и мајци великих српских краљева Милутина и Драгутина. По легенди, Урош Други је пред долазак своје невесте из Француске у Србију посадио мирисне јорговане Долином векова.

Традиција шумарства на подручју Краљево датира још од 1899. године када је основана Округна шумска управа међу првих 20 шумских управа у Србији. Данас Шумско газдинство "Столови" Краљево газдује шумама и шумским земљиштем у државној својини на површини од 48.662 ха и обавља сручно-техничке послове у приватним шумама на површини од 30.252 ха преко своје три шумске управе: Шумска управа "Краљево", Шумска управа "Богуровац" и Шумска управа "Ушће". У свом саставу има и две радне јединице: грађевинарство и расадник. Шуме и шумско земљиште налазе се на планинама: Котленик (749 м), Гледићке планине (922 м), Столови (1.375 м), Гоч (1.216 м), Троглав (1.177 м), Чемерно (1.579 м) Жељин (1.785 м) и Црепуљник (1.643 м), подељене у 15 газдинских јединица.

Од укупне обраста површине (40.219 ха), високе природне шуме заузимају близу 44%, изданачке 13%, а вештачки подигнуте састојине 17%. Од укупне необрасле површине (8.050 ха) неплодно земљиште заузима 70%, шумско земљиште 27% и земљиште за остале сврхе 3%. Очуване састојине укупно обухватају 53% обраста површине, разређене 20%, девестиране 19% и шикаре и шибљаци 8%. По врсти дрвета најзаступљенија врста је буква, која у укупној запремини учествује са 63%, затим следи китњак са 11%, јела са 8,5%, смрча и црни бор са 5,5%, цер са 1,5%

, сладун са 1% и бели бор са 0,7%, док су остале врсте заступљене са мање од 0,5%. Укупна запремина износи 6.481.887 м³, а годишњи прираст 175.868 м³. Просечна запремина по ха је 161,2 м³, а просечни годишњи прираст 4,4 м³/ха. Принос је 81.929 м³ на годишњем нивоу, али је део приноса годишње заробљено у спорним парцелма због процеса реституције.

Тренутно је у газдинству запослено 146 радника, од тога 31 са високом стручном спремом од чега су 24 инжењери шумарства, 5 економиста, 1 правник и 1 информатичар, 65 са средњом стручном спремом и 50 квалификованих и неквалификованих радника. Носиоци посла су млади шумарски стручњаци, спремни да се носе са свим проблемима и жељом за усавршавањем из области струке.

„У протекле три године шумско газдинство се успешно носи са изузетно великим проблемима. У 2013. години имали смо појаву сушења шума, када је дозначено 18.262 м³ дрвне запремине (сувих стабала) на површини од 2.208 ха. У 2014. години мајске поплаве су потпуно уништиле камионске путеве. Штета је процењена на око 48.500.000 динара. У 2015. години од последица невремена изазваним снегом и ветром у ГЈ „Сокоља“ дозначено је 10.042 м³ извала и прелома, а у ГЈ „Радочело Црепуљник“ и ГЈ „Горња Студеница“ дозначено је 4.588 м³ сувих стабала“, изјавио је дипл.инж.шум. Божимир Пендић, директор Шумског газдинства „Столови“ Краљево.

„Нисмо могли да утичемо на временске услове, на сушу и количину падавина, али смо зато уз велико залагање свих запослених успели да на време извршимо дознаку случајних приноса, сечу, извлачење и реализацију истих да бисмо спречили остале чиниоце, фитопатолошке и ентомолошке, да проширују процес сушења или да ту појаву сведемо на минимум. И поред свих проблема година која је на истеку успешно се завршава“, истиче директор.

Радовима на гајењу шума, пошумљавању и нези новоподигнутих засада и култура и нези младих природних састојина, придаје се велика пажња и планови се у потпуности испуњавају. Од укупно планираних 2.358 ха за првих десет месеци извршено је 2.463 ха или 104%.

Успешно се спроводе све мере заштите. На терену се врше редовне контроле здравственог стања шума са акцентом на мониторинг и сузбијање поткорњака. У газдинским јединицама у којима је вршена дознака случајних приноса постављено је 140 комада феромонских клопки са одговарајућим феромонима. Сакупљено је око 1.160.000 јединки, углавном смрчевих поткорњака (*Ips typographus* и *Pityogenes chalcographus*). Заштита шума од пожара је један од приоритета овог газдинства. Захваљујући доброј организацији, сарадњи са Сектором за ванредне ситуације, локалним становништвом и медијима, пожара у државним шумама у 2015. години није било. Када су упитању бесправне сече у првих 10 месеци у 2015. години бесправно је посечено 237 м³. Доношењем новог Закона о изменама и допунама Закона о шумама, у коме су предвиђене значајне измене у контроли промета дрвета, можемо очекивати да ће се бесправне сече, како у државним шумама тако и шумама сопственика, у наредном периоду увелико редуковати.

Шумско газдинство у свом саставу има Одсек за израду основа и планова газдовања. У току 2015. године, запослени у овом одсеку, написали су две основе (основу ГЈ „Баковачке планине“ и основу ГЈ „Чемерно“), за које је донета сагласност Министарства пољопривреде и заштите животне средине и прикупили теренске податке за израду основе ГЈ „Радочело Црепуљник“.

Своје планиране радове у 2015. години, „уређивачи“ су испунили 100%.

Важно је истаћи да су у шумском газдинству издвојена три семенска објекта, дуглазије, смрче и белог бора, и да је извршено сакупљање семена у сва три објекта. Семе китњака, црног бора и дивље трешње сакупљано је у признатим састојима. Сакупљено семе шумско газдинство углавном користи за сопствене потребе, тј. за производњу шумског садног материјала у расаднику Рибница. Радна површина расадника је око 4 ха и успешно се производи око 820 000 квалитетних садница четинара (црног бора, белог бора, смрче и дуглазије) и лишћара (белог јасена, горског јавора, китњака и багрема). У 2015. години реализовано је око 372.000 комада садница.

„Што се тиче коришћења шума, планирана производња и реализација у 2015. години је 60.410 м³. Извршење плана производње за првих десет месеци је 57.987 м³ или 96 %, а реализација 59.246 м³ или 98%. Посебна пажња, када је у питању производња дрвних сортимената, посвећена је поправљању сортиментне структуре, тј. што квалитетијем кројењу и класирању израђених дрвних сортимената, па се на терену често организују контроле и обуке непосредних извршиоца. У циљу што боље евиденције дрвних сортимената у процесу производње, шумско газдинство је набавило 9 теренских мануала. Треба нагласити да је проценат технике у овом газдинству преко 50%, што је резултат стручног рада и домаћинског газдовања како садашњих тако и претходних генерација шумарских стручњака“, истиче директор Божимир Пендић.

На подручју шумског газдинства има 640 км квалитетних тврдих шумских путева. Унутрашња отвореност износи 13.15 км на 1000 ха. У току 2015. године, радна јединица грађевинарство извршила је, уз редовно одржавање, део санације и реконструкције камионских путева, који су уништени у мајским поплавама 2014. године. У плану је набавка једног камиона кипера у 2015. години и камиона, а у плану за 2016. годину планирана је набавка једног булдожера и једне комбиноване машине који ће обновити застарелу механизацију. У 2015. години су, такође, набављене 4 нове „ладе ниве“ у циљу побољшања услова рада и ефикаснијег обављања теренских послова. На подручју којем газдује шумско газдинство налазе се два отворена ловишта: ловиште Гоч (29.298 ха) и ловиште Троглав – Чемерно (11.387 ха). Пре пар година стављено је у функцију прихватилиште за реинтродукцију дивокоза у ГЈ „Столови Рибница“ и тренутно је у плану изградња ограђеног ловишта за узгој дивље свиње у ГЈ „Троглав Борошници“. У ГЈ „Троглав Борошница“, у бистрим брзацима Толишничке реке, је, такође, при крају изградња великог мрестилишта пастрмке, у коме је планирано да се годишње произведе око милион комада млађи за порибљавање река на подручју којим газдује ЈП „Србијашуме“.

У саставу Шумског газдинства „Столови“ налази се и део Парка природе „Толија“ (12.048 ха), који је изразит пример прожетости природних и културних вредности овог подручја.

И на крају, како причати о шумарству у Краљево, а не споменути средњу Шумарску школу Краљево, чији се професори и ученици редовно придружују свим нашим акцијама, посебно на акцијама пошумљавања и заштите шума и Наставно научну базу „Гоч“ у којој су углавном сви наши инжењери стекли своја прва практична знања? Средином новембра, на традиционалном семинару уређивања шума, отворен је новоизграђени објекат „Пирамида“ у којем ће своју практичну наставу похађати наше будуће колеге.

Даринка Воркапић, дипл.инж.шум.

Сајам енергетике и екологије



Државни секретар Стана Божовић, директор ЕПС-а Александар Обрадовић и Министар Александар Антић на отварању сајма

Међународни сајам енергетике и екологије, на коме излаже 150 излагача из 120 земаља, отворен је на Београдском сајму 14. октобра ове године.

Министар рударства и енергетике Александар Антић, који је отворио сајам, рекао је да се српска енергетика убрзано развија и истакао да је у претходних годину дана направљен велики напредак у тој области. Министар Антић је истакао да је створен чврст законодавни оквир за сектор енергетике, да је ојачано независно регулаторно тело, а наша земља добила све похвале енергетске заједнице да је најнапреднија у региону по питању либерализације тржишта струје и гаса.

Он је најавио да ће за неколико недеља бити усвојена подзаконска акта неопходна за већа улагања у обновљиве изворе енергије. Када је реч о инвестицијама, Министар Антић је истакао да је после три деценије кренула реализација нове термоелектране у Костолцу, снаге 350 мегавата, а да ће бити ревитализован и низ електрана.

„Планирана је и реализација реверзибилне хидроелектране, а убрзо ће почети и реализација трансбалканског коридора за пренос струје“, навео је он. Антић је подсетио да се воде озбиљни преговори за реализацију гасне интерконеције са Бугарском, а најавио је и да ће ове године на мрежу бити прикључен и први ветропарк снаге 10 мегавата.

Министар је рекао да очекује да ће се и остали пројекти ветропаркова убрзано реализовати после усвајања модела уговора о откупу струје из обновљивих извора енергије. Антић је истакао да се у енергетском сектору спроводе и реструктурирања јавних предузећа и нагласио да је Електро мрежа Србије најуспешније јавно предузеће из тог сектора које уплаћује највећу дивиденду у буџет.

„У току је и реструктурирање ЕПС-а, а први резултати су охрабрујући“, рекао је Антић и указао да и Србијагас постиже добре финансијске резултате.

„НИС у овим тешким временима за нафтне компаније остварује позитивне резултате пословања“, рекао је Антић и додао да очекује да ће предузећа из енергетског сектора, која су сада стабилна и јака, убрзо постати и моћна.

Београдски сајам је од 14. до 16. октобра домаћин 11. Међународног сајма енергетике и 12. Међународног сајма заштите животне средине и природних ресурса Ecofair, под покровитељством Министарства рударства и енергетике и Министарства пољопривреде и заштите животне средине.

Сајмове ове године подржавају Национална алијанса за локални економски развој (НАЛЕД) и Привредна комора Србије. Пријављено је више од 150 излагача из 20 земаља и очекује се око 7.000 посетилаца, од чега 5.000 из привреде.

Акциони план адаптације на климатске промене са проценом рањивости за град Београд



Горан Триван, градски Секретар за заштиту жив. средине

Шести међународни фестивал зелене културе „Green Fest“ отворен је 18. новембра и трајао је три дана у Дому омладине Београда. Ревизијални и такмичарски филмови, изложбе фотографија, зелени иновативни производи, иницијативе и технологије, креативне радионице, панел дискусије, предавања, и још много интересантних садржаја, део су овогодишњег „Green Fest-a“.

У оквиру фестивала зелене културе представљен је пројекат за град Београд - Акциони план адаптације на климатске промене са проценом рањивости. Носилац реализације овог пројекта у име града Београда је Секретаријат за заштиту животне средине. У реализацији међународног пројекта поред Београда, учествују Подгорица и Тирана. Подршку за пројекат и за реализацију средстава дало је Немачко друштво за међународну сарадњу (GIZ). Након више састанака мултидисциплинарне радне групе, у сарадњи са домаћим и страним консултантима, израђен је предлог документа „Процена рањивости на климатске промене и акциони план адаптације“ за Град Београд. Скупу се најпре обратио Горан Триван, градски секретар за заштиту животне средине.

„Акциони план који је тимски урађен представљао је деликатан и компликован задатак за све“, нагласио је Триван. „Ипак, задовољни смо производом. Београд једини град у региону који има Стратегију пошумљавања, а План управљања отпадом Светска банка је оценила као један од најбољих. Сада први у региону имамо изузетно квалитетан акциони план, што говори о томе да се озбиљно ради и да наш главни град има капацитете за то. Србији је, ипак, потребно више од тринаест милијарди евра да би у будућности решила најважнија питања животне средине. Срећна околност је да имамо људе који веома добро разумеју значај заштите животне средине, а у томе имамо и помоћ стручњака из света“ – истакао је Триван. „Београду су у овом сегменту потребна већа овлашћења“, прецизирао је Триван, „али и боља координација. У све планске документе града треба да уђу стандарди који ће живот на овом простору учинити бољим.

Ми већ четири године реализујемо пројекат пошумљавања у Београду, а управо је то један од фактора за ублажавање климатских



Градски менаџер Горан Весић

промена. Овај пројекат који радимо заједно са ГИЗ-ом у ствари је показна вежба како то мора заједно да се ради, мора заједно да делује читав регион“ – истакао је Триван и додао да Београд заједно са Подгорицом и Тираном учествује у реализацији тог међународног пројекта. Градски менаџер Горан Весић обратио се учесницима и том приликом подсетио да је овај акциони план усвојила Скупштина Града Београда, на седници одржаној 23. октобра ове године. „Београд је први град у региону који има овај акциони план, на шта смо веома поносни. План ће имати смисао само ако буде спроведен у дело, а не ако остане слово на папиру. Нова градска власт велику пажњу придаје заштити животне средине“ – рекао је Весић и захвалио свима који су учествовали у изради акционог плана.

„Један од најважнијих пројеката на којем се сада ради је санација депоније у Винчи. То је тренутно највеће јавно-приватно партнерство на територији Србије, а вредност пројекта је око 250 милиона евра. Подсетио бих да је једна од првих одлука нове градске власти била формирање Дирекције за управљање отпадом, што такође говори о томе колики се значај придаје животnoj средини.

„Садња дрвећа и едукација деце још у вртићима такође ће бити приоритет у наредном периоду. Када је реч о климатским променама, Београд јесте угрожен, а највише бујичним токовима. Доказ за то су поплаве у Обреновцу, а слично се десило и пре десет година, тако да овај проблем ескалира у циклусима.

Град је по први пут иницирао комплетну регулацију свих бујичних токова на територији Београда, како бисмо сопственим средствима или средствима из фондова ЕУ почели да решавамо овај проблем и како се више не би угрожавали животи људи и економија. „Жеља нам је да постанемо водећи град у региону када је реч о поштовању животне средине и адаптацији на климатске промене. То место припада Београду и време је да будемо први и пример осталим градовима у региону, наравно уз помоћ наших француских, немачких и других пријатеља. На овом проблему мора заједнички да се ради и мора да постоји заједничка одговорност и свест“ – напоменуо је Весић.

На презентацији су говорили и представник Немачког друштва за међународну сарадњу GIZ Јакоб Деч и представница француске амбасаде Виржина Манфрони.

Сузана Милићевић, дипл.ек.

Научно-стручни скуп “Деградација и заштита земљишта”



Држ. секретар Стана Божовић, Декан др Ратко Ристић

Поводом обележавања Међународне године земљишта и 95. година проучавања шумских земљишта на Шумарском факултету Универзитета у Београду, 05.11.2015. године одржан је научно стручни скуп “Деградација и заштита земљишта” у организацији Шумарског факултета и Агенције за заштиту животне средине.

Поздравну реч упутио је проф.др Ратко Ристић декан Шумарског факултета, а обратили су се и државни секретар Министарства пољопривреде и заштите животне средине Стана Божовић и директор Агенције Филип Радовић.

У име Владе Србије на скупу је говорила Стана Божовић, државни секретар Министарства пољопривреде и заштите животне средине. „Сагледавањем улоге земљишта јасно је да је неопходно уложити веће напоре како би се овај једини неопновљиви, неправедно запостављени ресурс сачувао. ФАО процењује да је трећина свог земљишта деградирана ерозијом, салинизацијом, киселим кишама и другим видовима загађења, које се јавља као последица неадекватног начина коришћења и управљања овим природним ресурсом. Ако се ништа не промени до 2050. године, количина обрадивог земљишта по становнику планете Земље ће износити свега 1/4 количине из 1960. године“, рекла је г-ђа Стана Божовић.

У стручном делу скупа презентовани су реферати по позиву које су одржали др Ратко Кадовић, др Снежана Белановић Симић, др Милан Кнежевић, др Мирјана Тодосијевић мр Драгана Видојевић, др Павле Павловић, др Ратко Ристић, др Миодраг Златић и др Нада Драговић. Кроз реферате је приказана интегрална улога земљишта у глобалним размерама сагледана кроз концепте безбедности и квалитета земљишта. У концепт безбедности земљишта укључене су све димензије глобалних егзистенцијалних питања, односно приступ је мултидимензионалан и мултидисциплинаран и потребно је разликовати оптимално стање земљишта, садашње стање земљишта као и наћи решења за ефикасно коришћење ресурса земљишта. На ова питања могућа решења су у концепту безбедности земљишта, где се земљиште проучава кроз пет димензија: 1) способност, 2) стање, 3) капи-

тал, 4) повезивање и 5) кодификација земљишних субјеката социјалне, економске и биофизичке науке као и политике и законске регулативе. Наведено је да се научна достигнућа у области проучавања земљишта укључе у политике одрживог развоја.

Након изнетих реферата уследила је дискусија, а потом затварање скупа са следећим закључцима:

-Земљиште има егзистенцијални статус за одрживост животне средине у погледу безбедности хране, безбедности воде, енергетске безбедности, стабилности климе, бидиверзитета и екосистема и мора се истицати и третирати на сличан начин, што је императив за представљени концепт безбедности земљишта.

-Концепт безбедности земљишта је мултидимензионалан, тако да обухвата биофизичке, економске и хуманистичке науке.

-Постоји убедљива потреба за развијањем темељног оквира, базираног на ризицима, за процењивање безбедности земљишта на локалном, регионалном, националном и глобалном нивоу, користећи димензије земљишта: способност, стање, капитал, повезивање и регулативу.

-Потребно је адекватно управљање земљиштем односно земљишним простором.

-Потребне су релевантне базе података за изналажење решења управљања земљишним простором и заштите земљишта.

-Мониторинг је неопходан од локалног до националног нивоа као основа за доношење стратешких одлука.

-Садржај органског угљеника у земљишту је индикатор заштите животне средине, и свакако треба да је један од обавезних у MSD који дефинише квалитета земљишта.

-Потребно је развијати научно - истраживачке пројекте из свих 5 димензија проучавања земљишта, и поред осталог изградити и нову карту ерозије.

-Од посебног значаја је процена квалитета земљишта у односу на поједине начине коришћења и управљања земљишним простором, пре свега ради заштите овог ресурса.

-Овакав приступ би омогућио и лакшу рејонизацију земљишног простора за одређене системе коришћења.

-У даљим истраживањима потребно је дефинисати “background” вредности микроелемента---Комплексно законодавно и институционално регулисати област земљишта доношењем Закона о заштити земљишта и формирањем Министарства за заштиту животне средине.

Скупу је присуствовало више од 70 научних радника из различитих научних и стручних институција које се баве проучавањем или коришћењем овог неопновљивог ресурса.

На основу свега изнетог може се констатовати да је кључ решења у холистичком приступу проучавања земљишта, односно укључивање екологије и економије за утврђивање вредности неопновљивог ресурса земљишта као и хуманистичких наука ради бољег разумевања везе између друштва и основних функција земљишта у земљишном простору.

Сузана Милићевић, дипл.ек.

Заједнички пројекат

Развој и увођење иновативног концепта планирања газдовања шумама уз поштовање економских, еколошких (заштита од поплава, ледолома и пожара) и социјалних аспеката у Србији

Development and implementation of an innovative forest management planning considering economic, ecological and social aspects in Serbia Entwicklung und Einführung einer innovativen Forstmanagementplanung unter Berücksichtigung ökonomischer und ökologischer (Hochwasserschutz, Eisbruch und Brand) und sozialer Aspekte in Serbien W-SRB 15-01 Authors: Axel Weinreich, Bernd Wippel, Nenad Petrovic



Састанак са Немачким министарством пољопривреде и исхране

Почетак новог српско-немачког заједничког пројекта у сектору шумарства под називом “Развој и увођење иновативног концепта планирања газдовања шумама уз поштовање економских, еколошких (заштита од поплава, ледолома и пожара) и социјалних аспеката у Србији” Владе Немачке и Србије су путем својих Министарстава за пољопривреду потписале споразум о сарадњи крајем јула 2015 године. Основни елемент споразума је пројекат који се односи на унапређење економске и еколошке стабилности шума у Србији. Пројекат се фокусира на унапређење система планирања и мониторинга заснованог на имплементацији принципа природи блиског газдовања шумама.

Овим пројектом се жели јаче учврстити примена природи блиског газдовања шумама и тиме обезбедити читав низ екосистемских услуга што чини један од главних аспеката у развоју новог система планирања и мониторинг шума у Србији. Шумарство Србије се треба припремити за све присутнију појаву климатских промена и задовољавање потреба друштва у односу на шуму. Само здрави шумски екосистеми обезбеђују читав низ екосистемских услуга.

Представници Влада Србије и Немачке су званично започели имплементацију пројекта 22. септембра 2015 године. Стога, почетни састанак у сврху оперативног планирања пројектних активности је организован у просторијама генералне дирекције ЈП „Србијашуме“ уз присуство професора Зорана Рајића државног секретара у Министарству пољопривреде и заштите животне средине, господина Саше Стаматовића директора Управе за шуме при Министарству пољопривреде и заштите животне средине, господина Matthias Schwörer шефа одељења за европску и међународну политику при Министарству пољопривреде и исхране Савезне Републике Немачке, госпође Gabriele Bennemann шефа економског одељења амбасаде Савезне Републике Немачке у Београду, господина Предрага Алексића вршиоца дужности директо-

ра јавног предузећа Србијашуме, госпође Марте Такач директора јавног предузећа Војводинашума.

Шуме имају велики ресурсни потенцијал у Србији, оне заузимају око 2,2 милиона хектара односно око 30% укупне територије земље. Шуме су веома важан природни екосистем значајан за очување биодиверзитета, флоре и фауне, чисте воде, задржавање високих вода у простору. Шуме штите земљиште од ерозије и клизишта и представљају саставни део природних лепота Србије. Шуме у исто време испоручују око 7 милиона м³ природне сировине у виду дрвета сваке године које се користи у дрвној индустрији и индустрији намештаја. Око 70% дрвне сировине се користи за грејање широм Србије што чини 14% потреба у потрошњи енергије. Србија је током маја 2014 године била погођена јаким и дугорочним падавинама. Поред поплава, огроман хладан талас проузроковао је појаву ледолома на великим површинама који до сада нису забележени значајно је оштетио шуме почетком новембра и током децембра 2014 у Источној Србији у реонима “Јужни Кучај - Деспотовац, Северни Кучај - Кучево, Тимочке шуме - Бољевац, Ниш и Расина - Крушевац”.

Шуме су погођене појавом климатских промена али у исто време имају потенцијал за складиштење велике количине CO₂ и стога имају важну улогу у заштити климе. Све у свему сектор шумарства Србије има за циљ јачање капацитета у стабилизацији шума односно у њиховом прилагођавању на климатске промене и проналаску оптималних алата и метода у газдовању шумама.

Све релевантне институције, Управа за Шуме, Србијашуме, Војводинашуме, представници црквених шума који представљају приватне шуме, Институт за низијско шумарство из Новог Сада, Институт за шумарство из Београда и Шумарски факултет из Београда ће радити заједно уз помоћ немачких и националних шумарских експерата наредне две године на реализацији овог пројекта.

Српско и Немачко министарство надлежна за послове шумарства, сви српски пројектни партнери и на крају управљачки тим пројекта (Немачка консултантска фирма UNIQUE у конзорцијуму са Државним шумарским предузећем Hessen Forst) су заједнички закључили важност овог пројекта. „Пројектни партнери су се усагласили да пројекат може даги важан допринос ка доследном имплементирању принципа природи блиског газдовања шумама стварајући тиме предуслове за учинковитије и стабилније шумске екосистеме у будућности.

Стога нови метод планирања газдовања шумама би требао донети широк спектар користи приватним шумовласницима, целом сектору шумарства, кластеру дрвне индустрије, друштву у Србији (посебно у руралним подручјима), животној средини и клими” - рекао нам је Саша Стаматовић, директор Управе за Шуме при Министарству пољопривреде и заштите животне средине Републике Србије.

Сузана Милићевић, дипл.ек.

AUSTROFOMA 2015.



Надомак аустријског градића Hochficht у месту Stift Schlägl у Горњој Аустрији на тремеђи Аустрије, Немачке и Чешке, одржан је сајам шумарства Austrofoma.

Овај сајам одржава се од 1999. године сваке четврте године у различитим местима у Аустрији. Специфичност овог сајма је презентација рада машина на отвореном – у самој шуми и уз шведски Elmia wood, француски Foreхро, немачки KWF и енглески APF представља највећу демонстрацију рада машина у шумарству у реалним условима.

Посебно Austrofome представљају машине за рад у брдско-планинским условима, нарочито жичаре.

Сајам шумске механизације- Austrofoma 2015 организовала је пољопривредна комора Горње Аустрије, у округу Rohrbach.

Општина Klaffer am Hochficht, чијих 60 % територија је под шумама, налази се на надморској висини од око 600 м, док се шумске састојине протежу изнад 1000 м. Од шумских врста дрвећа на овом подручју највише су заступљени четинари и то обична смрека, а од листопадних шума обична буква.

Овогодишњи програм сајма, између осталог, организован је на десетак километара дугој деоници кроз шуму на

око сто локација. Извршена је демонстрација рада специјалних шумских трактора, адаптираних пољопривредних трактора, трактора и приколица за извоз дрвета, машина за сечу дрвета, шумских жичара, мањих машина и прибора за рад у шуми, разних шумских алата, алата и прибора за обављање узгојних радова у шуми, заштитне опреме за рад у шуми, итд.

С обзиром на конфигурацију терена демонстрација рада шумске механизације првенствено се односила на терене већих нагиба.

На овогодишњој Austrofomi, такође, циљ је био да се скрене пажња на што мањи утицај шумске механизације, приликом рада у шумским састојинама, на нарушавање структуре шумског тла, јер је уједно 2015. година Међународна година тла.

Бројни посетиоци овогодишњег сајма нису били само потенцијални купци већ и многобројни власници шума из целе Европе, као и посетиоци из осталог дела света, све до далеког истока.

На овогодишњем сајму је више од 140 излагача представило своје производе на стази од скоро 8 километара које пролазе кроз шуме смрче и букве: од различите приручне опреме, која се користи за шумарство и машина за сечу дрвета, преко шумских трактора и форвардера, па све до жичара. Сајам је посетило око 20.000 посетилаца из целог света.

Посебан део сајма (Bioenergie dorf) био је посвећен машинама за производњу дрвних горива - огревног дрвета и дрвне сечке, где је представљено и неколико новитета.

Велика пажња на самом сајму била је посвећена безбедности на раду, тако да је сваки посетилац и излагач морао да носи шлем, а важила је и забрана уношења и точења алкохолних пића код свих угоститеља присутних на сајму.

Следећа Austrofoma биће одржана у октобру 2019. године.

На представнике ЈП „Србијашуме“ сајам Austrofoma је оставио изузетан утисак.

Сузана Милићевић, дипл.ек



Посета представника ЈП Шумарства шуме Републике Српске Златару најлепшој старовлашкој планини



Крајем септембра месеца на Воденој пољани боравили су шумари Републике Српске, односно представници Јавног предузећа шумарства ШУМЕ РЕПУБЛИКЕ СРПСКЕ: Ристо Марић, в.д. директора; Драган Грабовац, саветник директора; Раденко Лакетић, заменик директора, Милан Тепић, в.д. извршног директора за производњу; Војислав Марић, в.д. извршног директора за правне, кадровске и опште послове, Милан Шиповац, в.д. извршног директора за финансијско-рачуноводствене послове; Зоран Стојичић, в.д. извршног директора за комерцијалне послове; Борислав Лазић, в.д. извршног директора за план, анализу и информатику, Младенка Шипчић, директор Шумског газдинства „Панос“ Вишеград и Споменко Стојановић, директор Шумског газдинства „Маглић“ Фоча.

Домаћин колегама из Републике Српске било је Шумско газдинство Пријепоље, односно директор Милан Баранац са председником Надзорног одбора Милошем Срећковићем, члановима Надзорног одбора професором др Миланом Медаревићем, Небојшом Симићем, Сенишом Јовановићем, в.д. директора др Предраг Алексић, са члановима Извршног одбора, односно извршним директорима: Тихомиром Мурићем, извршним директором Сектора за комерцијалне послове; Горданом Јанчић, извршним директором Сектора за шумарство и заштиту животне средине; Александром Воркапићем, извршним директором Сектора за коришћење

шума и остале ресурсе; др Александром Васиљевићем, извршним директором Сектора за развој и стратешко планирање; професором др Милутином Ђорђевићем, извршним директором Сектора за ловство, рибарство и туризам; Милорадом Слијепчевићем, извршним директором Сектора за финансије и рачуноводство, Александром Илићем, саветником директора за финансије и Драганом Дубљанином координатором за шумарство.

Током посете, у пријатељској атмосфери и предивном амбијенту шумарске куће, шумари су размењивали искуства у области планирања у шумарству, припреми производње, коришћењу шума, ловству, рибарству, продаји дрвних сортимената, финансијама, организацији, унапређењу организације и рада у шумарству, сертифицирању шума, заштити природе и животне средине, заштити радника на раду, сарадњи са локалним заједницама и локалним самоуправама.

Током боравка шумарима се придружио и председник општине Нова Варош Димитрије Пауновић, који је изразио задовољство и захвалност што је позван на скуп шумара јер се на подручју Нове Вароши налази Шумаска управа Нова Варош која газдује значајним шумским потенцијалима планине Златар, као и велики број предузећа и предузетника из области дрвне индустрије.

Домаћини су се потрудили да гости из Републике Српске упознају гостољубиве људе, пробају врхунске специјалитете домаће кухиње: златарски сир и хељдопиту, као и да се упознају са Специјалним резерватом природе „Увац“ и највећом атракцијом резервата коју представља белоглави супови.

Специјални резерват „Увац“ је заштићено природно добро од изузетног значаја. Централну морфолошку целину резервата представља кањонска долина реке Увац са долином њених притока. Јединствени загрљај природе, прожимање воде и копна које их окружује, кратак је опис три прелепа језера: Увачког, Златарског и Радоињског. Настала су делимичним потапањем долине моћне планинске реке Увац и изградњом три бране.

Специјални резерват природе „Увац“, богат је скаршћеним површинама у којима су бројни крашки облици: крашке површи, увале, вртаче, окапине, прерасти, пећине и јаме. Посебна вредност кањонских делова долине су укљештени меандри чији ртови имају релативну висину и до 100m. Лепота речима неизрецива, само позив и савет – стати, па гледати – управо онако како је то написано на званичној презентацији општине Нова Варош.

На крају дводневног дружења шумари из Републике Српске изразилу су задовољство што су били гости ЈП „Србијашуме“ и упутили су позив шумарима ЈП „Србијашуме“ да наставе сарадњу и размењују искуства из области одрживог газдовања шумама и шумским потенцијалима.

Гордана Јанчић, дир. Сектора за шум. и заш. жив. сред.

Жагубица, недовољно истражени драгуљ Хомоља

Живимо у временима где у јурњави за утицајем и моћи као мерне јединице за друштвени статус, заборављамо да застанемо, осврнемо се око себе и суштински сагледамо лепоту живљења. Та лепота се огледа у проналажењу себе, покушавајући да успоставимо архетипску везу са природом. Циљ успостављања такве везе је да потиснуте идеје доведемо у свест, а затим абреагују поновним преживљавањем или вербализацијом. Тиме се смањује тензија изазвана потиснутим патогеним искуствима и непријатним емоцијама, тј. да доживљава катарза. Потреба данашњег човека за оваквим психотерапеутским методама је велика. Траже се многа места која имају посебну снагу и значај за неку врсту ходочашћа. Имамо срећу да трагање за оваквим местима може да се заврши на свега 170 километара југоисточно од Београда. Жагубица, општина у браничевском округу у централној Србији, захвата горњи део долине Млаве и раздвојена је на два дела, побрђе и планински обод. Главни и средишњи део представља жагубичка котлина, чији је нижи део просечне надморске висине око 300 метара. Други, мањи и нижи део је крепољинско-крупајска котлина, са нижим делом око 220 метара надморске висине. Између котлина је побрђе. Затворена је нижим планинским врховима: Горњачке планине (до 825м), Хомољске планине (до 940 м) и Омана (до 963 м) и вишим деловима Бељанице (1339 м) и масив Црног врха (1043 м). По површини спада међу веће општине у Србији (760 км²), али и међу најређе насељене општине са 12737 становника.

Природне лепоте

На путовању ка овом драгуљу природе је манастир Горњак. Манастир Горњак се налази у долини реке Млаве, између Петровца на Млави и Жагубице, 65 километара југоисточно од Пожаревца, тј. на 18 километара од Петровца ка Жагубици (26 километара од Жагубице). Изграђен је у периоду од 1376-1380. године као задужбина кнеза Лазара. У манастиру се живело без прекида. Од средњовековних грађевина сачувале су се главна манастирска црква и капела



Манастир Горњак, фото: Предраг Дедијер, дипл. инж. шум.



Крупајско врело, фото: Предраг Дедијер, дипл. инж. шум.

у пећини, а горњачка црква припада моравској школи. Ђура Јакшић је написао поему „Пут у Горњак“.

Пут настављамо према Жагубици до Крепољина. Од Крепољина накратко ћемо скренути са главног пута и упутити се асфалтним путем према једној природној реткости. Крупајско врело, налази се у западном подножју планине Бељанице, између села Милановац и Крупаја. Ово извориште несвакидашње лепоте на површини ствара крашко језерце. Лековите воде термалног извора, које се мешају са хладном изворском водом стварају један магични осећај природне надмоћи. Ово место, између осталог, гурманима нуди низ карактеристичних специјалитета овог краја (пастрмка на жару, хомољски сир, качамак.....) и смештајни капацитет.

Враћамо се на главни пут према Жагубици и на 4,5 километра од улаза у Жагубицу где се налази Тршка црква. Не зна се ко јој је ктитор, нити када је подигнута, пошто први писани податак потиче из 1734. године, када је забележено да је подигнута 460 година раније, крајем XIII века. Припада рашком стилу. У близини цркве се налази етно село са угоститељском понудом.

Улазимо у малу варошицу и опет се сусрећемо са неповљивим природним лепотама, које су као животно надахнуће. Врело Млаве налази се на периферији Жагубице од чијег је центра удаљено 1 километар, на надморској висини од 314 метара. Има изглед мањег језера и, у ствари, представља потопљену огромну вртачу. Врело има пречник од 25 - 30 метара, а укупан обим је приближно 100 метара. Највећа измерена дубина износи око 70 метара, али може се са сигурношћу рећи да је она знатно већа, с обзиром да вода избија из сифонских канала под великим притиском који спречава тачнија мерења, тако да је стварна дубина овог извора непозната. Кристално чиста вода врела Млаве има зеленкасту боју воде, која долази од околног зеленила и алги у плићим деловима. Вода неприметно избија на површину и ретко се мути. Провидност воде креће се од 4 – 10 метара, а темпера-

тура воде од 3,5 - 11°C. Врело Млаве је заштићено као хидролошки споменик прве категорије.

На самом извору Млаве налази се мотел „Врело“, још један рај за гурмане, као и за све љубитеље туризма чија је одредница мир, тишина и чист ваздух.

Планина Бељаница раздваја Хомоље од Ресаве. Највиши врх планине је 1339 метара надморске висине, зван Пирамида. Крашки састав ове планинске лепотице је проузроковао присуство бројних вртача, јама, увала и пећина. Падине су прекривене буковим, у нижим регијама и храстовим шумама. Поједини, стрмији и виши делови су прашумског типа са многобројним врстама печурака. На висоравни су бројне пастирске колибе, али сталних насеља нема. Несагледиво пространство са својим исконским становницима (вукови, дивље свиље, лисице..), потпуно апстрактно за градског човека, нуди осећај да сте километарима удаљени од цивилизације. Разноврсност и нетакнута природа.

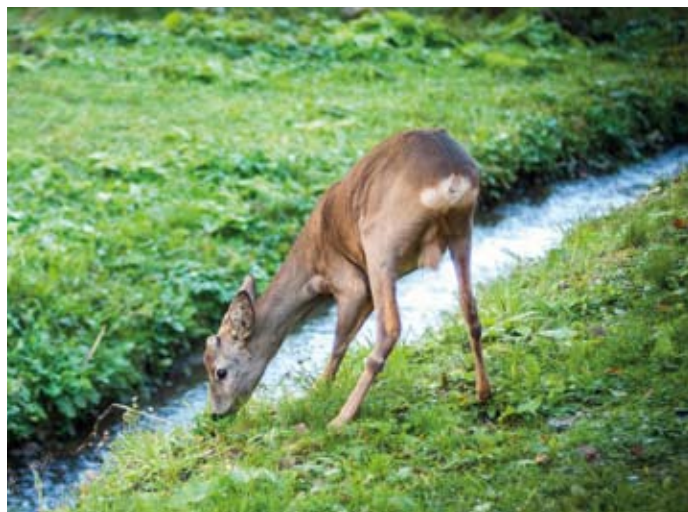
Пуни утисака и са осећањем самоспознаје, доживљавамо помало болно отржењење суочавајући се са људским немаром према природи која безусловно нуди све своје драгоцености. Дивља депонија на брду Концило је опомена свима нама да таквим односом према природи чинимо злочин и сами себи. У разговору са председником општине, господином Сафетом Павловићем и замеником председника, господином Љубишом Јовкићем, добили смо уверење да се проблем стварања депоније решава бесплатном поделом посуда за сакупљање отпада, где се спектар услуга стално проширује и модернизује. На тај начин сав настали отпад се уводи у организовани систем сакупљања и смањује се стварање дивљих депонија, тако што се смеће одлаже на централну депонију у Лапову, која је урађена по европским стандардима. Заштита животне средине је основни услов да општина Жагубица у ближој будућности буде сертификована као једна потпуно чиста еколошка општина.

Култура и људи

Ширина простора овог краја се персонификује кроз карактер народа који живи овде. Имао сам прилику да проведем више од две године живећи у овим крајевима и тако стекнем комплетан утисак колорита живота у мешовитој етничкој средини. Имали смо несрећу да будемо сведоци бурних времена и увидели смо да корен сукоба између две етничке групе углавном лежи у потенцирању различитости, а у основи тога је нарцизам малих разлика. Суочен са таквим предрасудама, очекивао сам слику прилагођену таквом размишљању. Реалност је супротна. Природност у опхођењу, одсуство суздржаности у начину комуникације, одсуство потребе истицања да се нечији манири посматрају кроз призму припадности једне етничке групе ми је недвосмислено показала начин толерантног друштвеног функционисања. Без претеривања, Жагубица је еталон на који начин треба да функционише мешовита етничка средина.

Социолошки и културолошки феномени овог краја су предмет многих нагађања и леже у потреби човека да неке ствари стави у оквир езотерије. Мистичност је прожета обичајима који су чувани вековима. То је брижљиво очувано културно наслеђе, које има димензију давно прошлих времена и нема потребе дати се у потрагу за сензационализмом и фаталистички обојити приступачне и занимљиве обичаје.

Наше јавно предузеће има ту привилегију, али и одговорност да кроз своје организационе јединице, управљајући у домену свог посла, буде присутно на највећем делу терито-



Бељаница, фото: Предраг Дедијер, дипл. инж. шум.

рије наше земље. Оваквој организацији пословања додаје се и обавеза да све средине од руралних до урбаних добију исти третман у циљу заштите и безбедности (заштита шумских екосистема, заштита од пожара, заштита дивљачи, итд.). Добра организација новог руководства Шумског газдинства „Северни Кучај“ и Шумске управе Жагубица доприноси испуњењу наведених обавеза, као и присутност осталих делова предузећа (Биро за планирање и пројектовање у шумарству кроз израду планских докумената, Одељење за заштиту животне средине кроз едукацију, усмеравање и подизање свести о важности заштите животне средине, итд.). Одговорност и жеља да се испуне постављени задаци добијају један патриотски призив у смислу очувања и побољшања изгледа наше државе.

Хомољски крај је познат као велика еколошка оаза. Могућности које треба искористити су: врло бројно ловачко удружење, умешност у припреми незагађене хране, незагађена вода и ваздух и све непоновљиве природне реткости. Посматрајући из угла шумарства, могућности су: споредни шумски производи као део у дисциплини искоришћавања шума, неискоришћени простор велике површине под пањацима за пионирски искорак у гајењу биљака. Присутна је велика жеља и енергија да туристичка понуда обухвати и повеже све примамљиве ствари које нуди овај крај.

Свака прогресивна идеја мора садржати у себи футуристичку црту где ће нова покољења наћи разумевање за такве творевине. Насупрот њима стоје ретроградне снаге које тим идејама дају само теоријски значај, али и неуспели мегаломански покушаји реализације. Иза те вечите борбе стоји страх од новог, страх од обавеза и страх од несобичног улагање личних, радних и интелектуалних капацитета. Завршавам текст са жељом и искреном надом да ће један визионарски концепт развоја овог краја, предлози и сугестије неких нових развојних планова преовладати у борби са инфериорношћу и дефетизмом.

Горан Балдовић, мастер инж. шум.

Фото направио и израдио: Предраг Дедијер, дипл. инж. шум.

(уз несобичну помоћ госпођице Мартине Лукић, директорке туристичке организације општине Жагубица и госпођице Оливере Пауљескић, посланице Народне скупштине Републике Србије)

Органска производња у заштићеним подручјима

У организацији Министарства пољопривреде и заштите животне средине, Одсека за заштићена подручја и Специјалног резервата природе „Увац“, као домаћина, на Златару, 12. и 13. октобра одржан је седми семинар за управљаче заштићеним подручјима од националног значаја под називом Органска производња у заштићеним подручјима.

Семинару је присуствовало око 100 учесника, односно представници Министарства пољопривреде и заштите животне средине – Сектора за заштиту животне средине, Сектора за рурални развој, Сектора за пољопривредну политику, Покрајинског завода за заштиту природе, Покрајинског секретаријата за урбанизам, градитељство и заштиту животне средине, Канцеларије УНДП, Канцеларије ЈЕР општине Нова Варош, као и управљачи: ЈП „Србијашуме“, ЈП „Војводинашуме“, ЈП Национални паркови „Тара“, „Копаоник“, „Фрушка Гора“ и „Бердап“, Рибарско газдинство „Ечка“, ЈП „Палић-Лудаш“, ЈП „Дирекција за грађевинско земљиште и путеве општине Сурдулица“ – ПИО „Власина“, ЈП за заштиту животне средине из Прокупља, Парк природе „Шарган - Мокра гора“, Планинарско друштво „Камена Гора“ из Пријепоља, ЈП „Дирекција за изградњу града Ниша“, Туристичка организација Чачка – ПИО „Овчарско-кабларска клисура“, ЈКП Зеленило из Аранђеловца, Туристичка организација Златибор, „Ресавска пећина“ из Деспотовца, Дирекција за урбанизам и изградњу Сокобања, ЈКП „Зеленило“ Нови Сад, Покрет горана из Сремске Митровице, Епархија Врањска – ПИО „Долина Пчиње“.

Циљ семинара био је представљање могућности и приказивање већ установљених начина органске производње у заштићеним подручјима у циљу унапређења и развоја ове значајне гране пољопривреде у складу са принципима заштите и одрживог развоја заштићених подручја.

Учесницима семинара, у име Специјалног резервата природе „Увац“, добродошлицу је пожело директор Бранко Бјелић, а у име општине Нова Варош председник општине Димитрије Пауновић. Отварајући семинар министарка пољопривреде и заштите животне средине проф. др. Снежана Богосављевић Бошковић рекла је да је тема овогодишњег семинара изузетно важна, актуелна, у складу са светским трендовима, али и са напорима Владе и Министарства да се за сваки сектор, област, подручје, пронађе и подржи еколошко, економско и друштвено одрживо решење. Од стране Министарства пољопривреде и заштите животне средине: Александра Дошлић је упознала управљаче са усвојеним Законом о националним парковима и изменама које ће бити извршене у Закону о заштити природе; Лидија Стевановић путем презентације Правилник о критеријумима вредновања у поступку категоризације заштићених подручја изнела је критеријуме вредновања и сврставања заштићеног подручја у једну од три категорије утврђене законом; Снежана Прокић је говорила о успостављању еколошке мреже у Републици Србији; Јелена Дучић о управљању Рамсарским подручјима у Републици Србији, а Малиша Младеновић о европској и светској мрежи геопаркова. О Органској производњи у Републици Србији говорио је мр Бранислав Ракетић из Сектора за пољопривредну политику, а Милан Иванковић из Сектора за рурални развој о Агроеколошким мерама руралног развоја. Испред Покрајинског завода за заштиту природе о Традиционалном сточарству и биодиверзитету, говорила је др Биљана Пањко-



Гордана Јанчић, директор сектора за шум. и заш. жив.сред.

вић, а Никола Стојнић о Економској евалуацији СРП „Ковиљско-петроварадински рит“. Органску производњу као потенцијални извор прихода у заштићеним подручјима представила је Катарина Вукшић испред УНДП-а. О Органској производњи на територији општине Нова Варош говорио је Милинко Шапоњић. Управљачи заштићених подручја су представили могућности органске производње и изнели досадашња искуства у оквиру својих заштићених подручја: ЈП „Србијашуме“ представила је Гордана Јанчић, Извршни директор Сектора за шумарство и заштиту животне средине, ЈП „НП Тара“, Маријана Јосиповић, ЈП „НП Фрушка Гора“, Ђорђе Грозданић и Покрет горана Сремска Митровица, управник Слободан Симић.

Како је основни циљ заштите природе очување и унапређење постојећих вредности, кроз презентације је указано и на добробит коју органска производња има за целокупан биодиверзитет.

Циљеви органске производње су у складу са принципима заштите природе: одрживо коришћење природних ресурса, одржавање и повећање плодности земљишта, смањење свих облика загађења. Органска производња воћа, поврћа, ратарских култура као и узгој домаћих, аутохтоних раса животиња на еколошки начин доприноси, очувању природних вредности заштићених подручја, не нарушавају еколошки склад, а у исто време за локално становништво органска производња је могућност за обезбеђивање значајних прихода и бољи квалитет живота. Зато је потребно пронаћи модел како искористити оно што нам је природа дала, а при том не нарушити савршен природни склад заштићених подручја.

Другог дана семинара за учеснике је организовано крстарење Увцем, уз посету Леденој пећини. Специјални резерват природе „Увац“ је заштићено подручје од изузетног значаја. Централну морфолошку целину резервата представља кањонска долина реке Увац са долином њених притока. Јединствени загрљај природе, прожимање воде и копна које их окружује, кратак је опис три прелепа језера: Увачког, Златарког и Радоињског. Учесници су имали прилике да виде и највећу атракцију СРП „Увац“ – колоније белоглавог супа.

Светлана Баковић, дипл.инж.пољопривреде

Израда таблица приноса и прираста у функцији надоградње постојећег система планирања газдовања шумама

Шуме и шумско земљиште у Републици Србији се простиру на око 2,5 милиона хектара, што чини око 1/3 територије Републике Србије. Осигурање трајности коришћења потенцијала функција шума представља струковни и државни изазов. Посебан значај при томе имају високе шуме букве, које су уједно и најзначајнија категорија у шумском фонду Србије.

Имајући у виду затечено стање букових шума на подручју Србије, али и важећа релевантна законска и подзаконска акта, може се констатовати да се у пракси релативно често јављају различити проблеми, који отежавају реализацију предвиђених планова. Недовољна реализација предвиђених планова се директно одражава на свеукупну функционалност шума, изазивајући умањење квантитета и квалитета продукције дрвета и биомасе, неиспуњење могућих еколошких, заштитних и осталих функција, умањење биоеколошке стабилности шумских екосистема и додатно погоршање затеченог стања шума. Уважавање основних принципа управљања неким процесом (рационалност, ефикасност и стабилност) подразумева доношење одлука на бази јасних критеријума и њихову верификацију, а производња дрвета и обезбеђење максималне продукције у шумарству мора бити стручно вођен процес. Значајан део ових критеријума у оквиру газдовања једнодобним и различитим формама разнодобних састојина букве може да се обезбеди дефинисањем тзв. нормала, тј. оптималног стања састојина и показатеља којима се оцењују.

шуме посматрано са узгојног и структурног аспекта) је један од струковних приоритета.

У најкраћем, проблеми газдовања дугорочног карактера за високу букву везани су за:

- утврђивање дужине трајања производног процеса (опходње);
- форсирање пратећих врста у мешовитости;
- избор оптималних начина нега састојина - у складу са приоритетним узгојним потребама;
- утврђивање нормалог стања и израду модела оптималног стања;
- добијање провереног материјала за размножавање (семена);
- оптимално коришћење потенцијала станишта у складу са бонитетом – производно јачање;
- биолошку стабилизацију;
- напуштање шаблонизма при газдовању високим буковим шумама;
- избор оптималних начина сече који су усклађени са узгојном потребом;
- иновирање постојећих система газдовања за високе букове шуме, итд.

Утврђивањем нормалног стања у пребирним шумама букве, јеле и смрче, затим букве и јеле и букве и смрче у Србији, у задњих педесетак година бавило се више аутора. У том кон-



Струка се у досадашњем периоду није бавила утврђивањем нормалног стања у буковим шумама Србије на довољно интензиван начин. Уважавајући чињеницу да је буква најважнија врста дрвећа у Србији, утврђивање нормалног стања за високе једнодобне шуме букве (најважније букове

тексту, упоређујући шуме пребирног структурног облика са шумама једнодобне и разнодобне структуре, са великом поузданошћу можемо констатовати да је утврђивање нормалног стања на целовитији начин утврђено код шума с пребирном структуром. Примена пребирног начина газдовања у шумар-

ству Србије је претрпела знатне измене, почев од примитивне пребирне сече (сеча појединачних стабала ради добијања жељених сортимената – узгојна компонета скроз занемарена), па све до савремених потпуних метода пребирног газдовања. Данас се у Србији пребирним шумама газдује плански.

Имајући у виду сложеност, која одликује пребирну структуру, пребирно газдовање се не сме статички посматрати, већ се перманентно мора надограђивати и усавршавати, ослањајући се на обимна домаћа и иноистраживања. Са данашње временске дистанце и на основу постојећих сазнања, можемо са сигурношћу констатовати да је пребирна структура пожељна свугде где то врсте дрвећа и станишта дозвољавају. Примена овог начина газдовања омогућава интезивно коришћење свеукупног производног потенцијала станишта, као и свих осталих општекорисних функција шума.

Данашње стање мешовитих шума букве и јеле и смрче у Србији се може окарактерисати као релативно повољно. Анализирајући досадашњи начин газдовања овим шумама, начин природног обнављања, ниво коришћења станишно могућег производног потенцијала, као и поступке (методе) експлоатације ових шума, потребно је наставити са надоградњом постојећег система газдовања пребирних шума у циљу одабира најбољих метода природног обнављања и узгојних захвата, са циљем поправке затечених стања ових шума (у здравственом, квалитативном и квантитативном смислу). До великог броја употребљивих информација, од значајна за реално газдовање, може се доћи применом таблица приноса и прираста.

Уз помоћ државе и одговарајућег ресорног министарства у претходним годинама начињен је извештајан корак ка планирању, одобравању и финансирању пројеката, који су, с обзиром на њихово трајање и расположива финансијска средства, допринели стицању само почетних назнака и појединих основних, апсолутно недовољних и несистематизованих параметара и упустава за побољшање ефикасности газдовања шумама. Предмет рада у оквиру ових истраживања биле су углавном састојине хрasta китњака, док је рад у сличним истраживањима у оквиру састојина букве у Србији, због затеченог стања ових шума и низа отежавајућих чињеница, практично на самом почетку. Истраживања која ће за резултат имати дефинисање различитих упустава и из њих произилазећих практичних решења и обавезујућих препорука за газдовање (нормале – оптимална стања, бонитирање станишта, таблице приноса и прираста, опходња, итд.) у састојинама букве у Србији не би требало да почива на експерименталном раду и ентузијазму неколико шумарских посленика, већ на озбиљној, систематској и свакој другој подршци државе и ресорног министарства.

У том контексту, Министарство пољопривреде, шумарства и водопривреде, Управа за шуме, препознала је важност израде таблица приноса и прираста. На основу Конкурса за доделу средстава по годишњем програму коришћења средстава буџетског Фонда за шуме Републике Србије за 2013. годину („Службени гласник РС”, број 29/13), а у вези са Годишњим програмом коришћења средстава Буџетског фонда за шуме Републике Србије за 2013. годину („Службени гласник РС”, број 27/13), Република Србија, закључила је Уговор број: 401-00-692/2013-10, дана 15.05.2013. године, о коришћењу средстава Буџетског фонда за шуме Републике Србије за израду пројекта „Израда нормала за пребирне шуме и утврђивање

нормалног стања за високе једнодобне састојине букве у Србији (Израда таблица приноса и прираста)“.

За руководиоца пројекта изабран је др Бранко Стајић са Шумарског факултета Универзитета у Београду. Чланови пројектног тима су др Миливој Вучковић и др Милан Кнежевић, сви са Шумарског факултета Универзитета у Београду. Из ЈП „Србијашуме”, у пројектном тиму су др Предраг Алексић и маг. инж. шум. Звонимир Баковић. Сарадници на пројекту су и маг. инж. шум. Марко Казимировић, маг. инж. шум. Живан Јањатовић и Марко Матовић, дипл. инж. шум., сви са Шумарског факултета Универзитета у Београду, Катедра за планирање газдовања шумама.

Пројекат је почео да се реализује у севернокучајском шумском подручју у пролеће 2013. године, на просторима ШУ „Мајданпек“ у ГЈ „Мали Пек“, „Равна река“ и „Грабова река“. У јесен исте године настављен је у ШУ „Жагубица“ на простору ГЈ „Бељаница“ и „Мали камен“. У 2013. години акценат при реализацији пројектних задатака био је на утврђивању нормалног стања за високе једнодобне шуме букве. У том контексту постављене су 154 привремене огледне површине, избушено је 1244 стабала и измерено 3972 полупречника крошњи доминантних стабала. Оборено је 68 стабала за реконструкцију токова раста и прираста. Идеја је да се део ових површина у будућности претвори у трајне сталне огледне површине.

У 2014. години реализација пројектних задатака настављена је на простору лимског шумског подручја, а у оквиру ШУ „Нова Варош“ у ГЈ „Златар I“ и ГЈ „Златар II“. У овој години акценат при реализацији пројектних задатака била је израда нормала за пребирне шуме букве, јеле и смрче. У 2014. години укупно је постављена 31 привремена огледна површина (величине од 0,2-0,7 ha), избушено је 838 стабала и измерено 3102 полупречника крошњи стабала.

Уважавајући пројектни задатак и постављене пројектне циљеве за 2015. годину, реализација пројекта настављена у шумадијском шумском подручју, у ШУ „Горњи Милановац“, у ГЈ „Рудник I“ и „Рудник II“. Акценат теренских активности у оквиру пројекта у овој години био је на прикупљању података за израду нормалног стања за високе једнодобне шуме букве. У 2015. години укупно је постављена 51 привремена огледна површина. Тренутно се врше потребна мерења и анализе прикупљених података.

Важно је нагласити да су: ШГ „Северни Кучај“ – Кучево, ШУ „Мајданпек“, ШУ „Жагубица“, ШГ „Пријепоље“ – Пријепоље, ШУ „Нова Варош“, ШГ „Крагујевац“ – Крагујевац, ШУ „Горњи Милановац“ пружили сву потребну логистику за неметано извршавање постављених задатака и циљева из наведеног пројекта и дали пун допринос њиховом испуњењу.

Ова истраживања је потребно проширити на друге значајније комплексе букових шума Србије (Јастребац, Радан, Борању, Кукавицу, итд), као и на друге значајне врсте дрвећа које расту у Србији (храст, племените лишћаре, бор, итд), а све у циљу што ефикаснијег планирања газдовања шумама, за шта верујемо да ће бити довољно струковног слуха и потребних финансијских средстава. То је оствариво само уз разумевање и помоћ, како Министарства пољопривреде и заштите животне средине – Управе за шуме, које засад финансијски подржава ова истраживања, тако и ЈП „Србијашуме“, које је технички партнер. Једно је неоспорно, на поменутом стручно-научном пољу у шумарству Србије, до сада није много урађено.

маг.инж.шум. Звонимир Баковић

Регионални тренинг: Природа и шумски пожари - октобар 2015. године



Учесници семинара

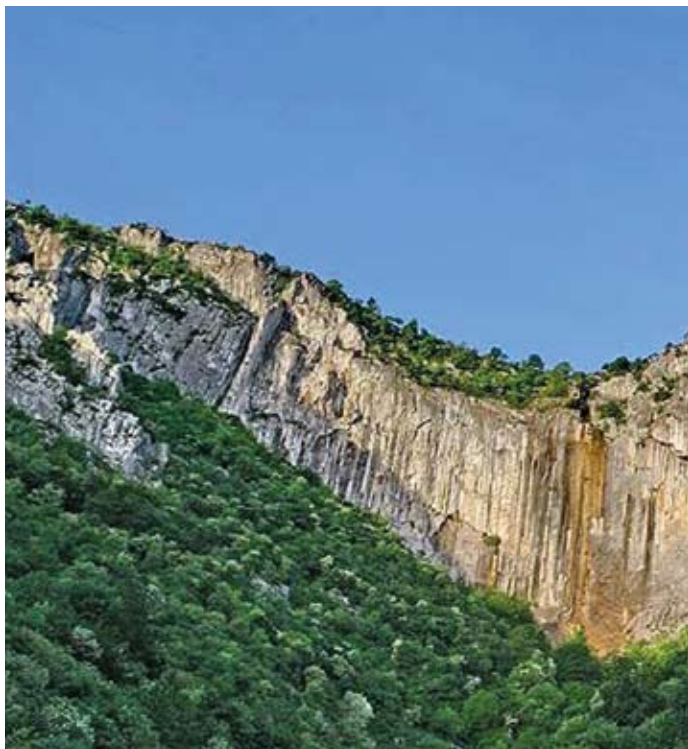
По позиву Регионалног центра за животну средину (REC) као Секретаријата Themis мреже, Тина Савић, Татјана Бабић из Министарства пољопривреде и заштите животне средине, Љиљана Вamовић, дипл.инж.шум. из Генералне дирекције и Силвана Николић, дипл.инж.шум. из ШПГ „Тимочке шуме“ - Бољевац присуствовале су другој регионалној обуци Themis мреже. Обука је одржана у Будимпешти од 27. до 29. октобра 2015. године са темом: „Изазови и уска грла у имплементацији Закона ЕУ о заштити природе. Домаћин семинара је било мађарско Министарство пољопривреде и заштите животне средине, а учесници стручњаци и запослени у сектору заштите природе из земаља: Босне и Херцеговине, Црне Горе, Македоније, Молдавије, Албаније, Србије и Косова(1244). Предавачи су били стручњаци из земаља чланица Европске Уније. Области које су обрађиване су CITES конвенција, Натура 2000 мрежа и шумски пожари. Из области примене CITES конвенција стручњаци из мађарског Министарства за рурални развој представили су механизме примене CITES-а у ЕУ, искуства и примере криминалних радњи у нелегалној трговини дивљим врстама, улогу, правце кретања нелегалне трговине и врсте животиња и биљака које се најчешће кријумчаре. Србија је најчешће транзитна земља за кријумчарење врстама из Африке и са далеког истока на путу ка западној Европи. Врсте које су код нас угрожене и тражене на црном тржишту западне Европе су углавном птице певачице и шумске корњаче. У области Натура 2000 господин András Schmidt из Министарства пољопривреде је представио концепт заштите природе у Мађарској, врсте и број заштићених подручја, примену Директиве о стаништима и Директиве о птицама и процес успостављања мреже Натура 2000. За успешну имплементацију Натура 2000 Мађарска је уложила доста својих средстава као и средства из фондова ЕУ да би нашла заједнички језик и заједничке интересе са фармерима, како би они на својим поседима гајили врсте или примењивали механизацију, препарате за заштиту биља који су у складу са захтевима планова управљања за подручје Натуре 2000.

Након предавања о Натури 2000 учесницима обуке је организована посета заштићеном станишту и Натура 2000 подручју „Sashegy“ , које се налази у близини Будимпеште. Подручје је значајно пре свега због богатства ендемских и реликтних врста гмизаваца, као и ендемских и реликтних ботаничких врста. Станиште „Sashegy“ је под режимом потпуне конзервације. Обилазак станишта је шетња искључиво обележеном стазом, са строгом забраном кретања другим правцима као и брања било каквих биљака и делова биљке. Неке јединке гмизавца се налазе у тераријуму који је смештен у свом природном амбијенту. Подручје је изузетно уређено садржајима едукативног и информативног карактера. Доста интерактивних информативних табла се налази на свим важнијим тачкама, поседује центар за посетиоце у коме је стална мала изложба, интерактивне табле и друге реквизите за децу, видео материјал о подручју „Sashegy“. Трећег дана спроведена је обука из области шумских пожара. Госпођа Гордана Козурахова (REC) представила је активности ENVSEC-а (Environment and Security) у Југоисточној Европи, проф. Никола Николов из Македоније представио је рад Регионалног центра за мониторинг пожара (RFMC), госпођа Nino Malashkhia (OSCE) презентovala је активности OSCE-а у области шумских пожара: „Искуства из Јужног Кавказа“. Dr. Daniel Nagy (Заменик директора канцеларије за безбедност националног ланца хране) представио је учесницима могућности коришћења ЕУ фондова из области шумских пожара. Као најзначајнији фондови наведени су су LIFE+ и FIRELIFE у оквиру којих је Мађарска реализовала пројекте пре свега у превентиви шумских пожара, процене ризика у реалном времену и пројекте едукације грађана који су урађени тако да се је прилагођено свим структурама,зрастима и образовним профилима. Dr. Daniel Nagy је такође представио општу ситуацију у Мађарској о броју пожара и опожареној површини, надлежностима шумара и ватрогасаца, проблемима у пракси. Након завршених предавања разматрало се о даљим корацима за будуће пројекте и потреби за едукацијом. Пред Themis мрежом је до краја године још једно окупљање.

Љиљана Вamовић, дипл.инж.шум.



Парк природе „Врачански балкан“ из Бугарске



У циљу сагледавања заједничких потреба и размене искустава у области управљања заштићеним подручјима, као и постојања могућности за успостављање прекограничне сарадње, током септембра месеца реализована је посета Парку природе „Врачански балкан“ из Бугарске. Домаћин посете био је Николај Ненчев, директор Дирекције за управљање ПП „Врачански балкан“. Поменуто заштићено подручје простире се на 30 000 ха са режимима заштите који су усклађени са природом 2000, тј. издвојена су подручја у складу са директивом о птицама и директивом о стаништима.

Одржана је презентација о начину управљања ПП „Врачански балкан“ при Републици Бугарској и ПП „Стара планина“ и СРП „Јерма“ Републике Србије.

ПП „Србијашуме“ представљали су: Игор Петровић, управник Радне јединице „ПП Стара планина“ и Дарко Ђорђевић, руководилац чуварске службе СРП „Јерма“ при ШП „Пирот“.

Начин управљања ПП „Врачански балкан“ се сасвим разликује од модела у Србији. Управљач је посебни (одвојени) привредни орган под надлежношћу Министарства са искуством управљања од 20 година. Има 10 запослених, без чуварске службе. Послове надзора обављају инспектори за шумарство и заштиту животне средине, док се запослени баве само пословима управљања, уређења, очувања и унапређења заштићеног подручја. Финансирају се из буџета за трошкове зараде запослених и основне трошкове управљања (струја, комуналије, гориво). Површина заштићеног подручја је 30 000 ха, са режимима заштите у складу са природом 2000, тј. издвајана су подручја у складу са директивом о птицама и директивом о стаништима. Издвојили су и први режим заштите, али немају ингеренције над тим подручјем, већ га надзире републички инспектор.

Комплетна инфраструктура од управне зграде, центра за посетиоце, центра за научна истраживања (горска кућа), инфо центра за децу до уређених пешачких стаза, туристичких објеката и инфраструктуре за одржавање биодиверзитета, финансира се путем писања пројеката и конкурисања за разне фондове Европске уније, који одобравају средства за заштиту и унапређење животне средине.

На свим пројектима Дирекција за управљање ПП „Врачански Балкан“ наступа кроз тзв. јавно - приватно партнерство. Дирекција за управљање као представник државног органа даје сагласност другим државним и невладиним организацијама и заједно наступају на конкурс, где се уговором дефинише даље право коришћења и уређења, уколико је то био предмет конкурисања. Оно што је јединствено за све пројекте приликом конкурисања је да фондови Европске уније пре свега подржавају јавно – приватно партнерство и првенствено таквим пројектима додељују средства. Са друге стране, невладине организације не подлежу закону о јавним набавкама, већ се усмеравају на спровођење европских стандарда, те се тиме олакшава спровођење жељених активности управљача, без спровођења јавних набавки на нивоу дирекције за управљање, која као и при ПП „Србијашуме“ мора да испоштује све заокнске рокове и процедуре.

Плански модел управљања је сличан нашем. Дефинише се десетогодишњи план управљања, док се годишње активности реализују путем пројеката.

Следећег дана обављена је посета инфраструктурних објеката изграђених од средстава ЕУ фондова за развој туризма, и то Центар за посетиоце и информациони центар „Натура“ у граду Враце, Центар за посетиоце „Рилите“ у селу Лотиброд, пешачке стазе Коритен дел – Рашов дол, Центар за децу и младе у селу Очин дол и пешачке стазе „Свразен – Старо село“.

Пешачке стазе и инфо центре одржава управљач током целе године. Остале туристичке објекте управљач даје на коришћење локалној самоуправи или невладиној организацији под одговарајућим условима на одређени период, под основним условом да се баве презентацијом заштићеног подручја.

У центру за посетиоце „Натура“, свакодневно се одржавају презентације као и радионице за децу, а поготову данима значајним за заштиту биодиверзитета. Том приликом смо присуствовали Светском дану заштите слепих мишева, где је деци одржана презентација о њима уз номинавање најлепших цртежа слепих мишева. У самом парку евидентирано је преко 600 пећина и дуљи и велики акценат се усмерава на праћење бројности и миграције слепих мишева.

Дана 24.09. обављена је посета инфраструктуре за развој туризма и то Врачанска еко-пешачка стаза, затим стаза здравља и шумска стаза на локалитету Борски дол.

Стазе су пројектоване у сарадњи са невладиним организацијама и факултетима, а финансирање су спровели разни фондови европске уније. На пешачким стазама постављане су инфо табле као и одмаралишта, док су саме стазе уређене степеништем и рукохватима. Кроз партнерство са алпинистичким савезом Бугарске успели су да и на невероватним

локацијма, изнад усека брдских потока и кањона речица, поставе дрвене мостове и стазе.

Истог дана извршена је посета традиционалних пашњака и места на којима су постављене волијере за узгој европске текунице (*Spermophilus citellus*), веома ретке на њиховом подручју, али значајне за заштиту и одрживост биодиверзитета, јер се њиме хране птице грабљивице које су значајне за издвајање подручја натура 2000. Изградња волијера за узгој као и интродукција текунице финансирана је средствима Европске уније.

Да би се текунице одржале на традиционалним планинским пашњацима, који наликују онима на Старој планини, неопходно је да трава буде ниска што претходи пројектима одрживог пашарења крупних папкара. У оквиру тога покренули су пројекат за изградњу објекта за смештај, исхрану и узгој коња, а путем јавног – приватног партнерства и сам пројекат спровели у дело. Управљач је кроз пројекте и средства Европске уније изградио објекат за смештај и исхрану домаћих животиња и предао без накнаде на коришћење пољопривредном газдинству да користи и врши испашу својих коња на пашњацима.

Показала се, такође, још једна добра пракса партнерства кроз пројекат одржавања планинских пашњака напасањем стада оваца, на начин да је управљач израдио пројекат и придобио средства Европске уније за пашарење која даље по заслуги додељује мештанима. Уколико мештани не поштују услове коришћења пашњака, губе право на испашу на одређеној површини, а тиме и финансијска средства.

У близини пашњака на каменитом простору управљач спроводи пројекат одржавања бројности врсте јаребица камењарка (*Alectoris graeca*), која је у депопулацији на овим просторима. Пројекат који финансира Европска унија прати управљач у сарадњи са научним институцијалом Бугарске.

У току посете ПП „Врачански балкан“ обишли смо волијере за узгој белоглавог супа (*Gyps fulvus*) и упознали се са пројектом реинтродукције те врсте. Ово је, такође, још један вид јавно – приватног партнерства. Управљач је задржао право изградње волијера и реинтродукције белоглавог супа у сарадњи са друштвом за заштиту птица грабљивица које прати и храни белоглавог супа. Путем пројекта успели су да прибаве и возило за прикупљање утинутих домаћих животиња (мрцина) и одвоз на хранилиште.

Једна од атракција парка која је комерцијализована је пећина Леденика. Пећина је преуређења средствима Европске уније кроз партнерство локалне самоуправе и управљача. Након уређења саме пећине и инфо објекта испред саме пећине са 5 де биоскопом, комплекс је предат локалној самоуправи општине Враце на управљање на 4 године, након чега управљач задржава право да се стара о истом или даље предаје уговором пећину на управљање. Вредност пројекта уређења пећине, инфо објекта, и парка за децу и одрасле је 1.500.000,00 евра.

Последњег дана посете разматрани су услови и могућности израде пројекта прекограничне сарадње за грантове обезбеђене за сарадњу између Србије и Бугарске.

Директор Дирекције за управљање ПП „Врачански балкан“ се изјаснио да би успоставио партнерски однос и размотрио међусобна правила добре праксе управљања и својим менаџментом помогао на изради ИПА пројекта прекограничне сарадње. Модел сарадње који се показао као успешан до сада је да постоје минимум по два партнера са сваке стране и

Србије и Бугарске. Како ЈП „Србијашуме“ нема досадашње искуство и сарадњу са представницима ЕУ фондова, а у вези са прекограничном сарадњом, упутно је да носилац комплетног пројекта буде организација са бугарске стране. Неопходно је, такође, да носилац обавеза са стране Републике Србије буде невладина организација са дугогодишњим искуством у писању и реализацији пројеката, због начина на који комисија ЕУ бодује сам пројекат. Са таквом поставком ЈП „Србијашуме“, Београд и Дирекција за управљање ПП „Врачански балкан“ би били корисници средстава, са обавезом да израде идејне и главне пројекте са финансијском структуром, које би менаџмент Дирекције за управљање ПП „Врачански балкан“ уобличио и прилагодио условима конкурса. Комплетно спровођење, тј. реализација пројекта извршила би се преко невладине организације „Протекта“ у Србији за део који се односи на Републику Србију, а корисник реализованих радова би било ЈП „Србијашуме“.

Како је конкурсом дефинисано да се финансирају пројекти из области туризма и одржавања биодиверзитета као и размене искуства, предлог ШГ „Пирот“ Пирот је да се изврши уређење двеју пешачких стаза на територији ПП „Стара планина“, и то једна еколошкорекреациона стаза и једна едукативна стаза за децу са приказима дивљих животиња. Извршила би се, такође, набавка превозног средства са товарним простором за превоз утинутих домаћих животиња до хранилишта за лешинаре на м.з. Взганица са циљем одржавања биодиверзитета и реинтродукције белоглавог супа.

За СРП „Јерма“ конкурисало би се за реконструкцију лугарске куће у селу Звонце ради успостављања Центра за посетиоце СРП „Јерма“, као и за уређење пешачке стазе до пећине „Ветрена дупка“.

Сагледавањем досадашњег искуства, а по речима директора Николаја, управо су у протеклом периоду за овакве ИПА пројекте добијали средства ЕУ фондова. Свакако је неопходно да се у пројекту дода и размена искуства управљача Бугарске и Србије, где би се за представнике управљача ЈП „Србијашуме“ организовала посета ПП „Врачански балкан“ и обратно.

Досадашња најбоља сарадња управљача ПП „Врачански балкан“ се показала са невладином организацијом „Протекта“ из Ниша, која има дугогодишње искуство и довољно финансијских средстава за учешће у пројекту које износи за Србију 5 % од тражених средстава. Треба напоменути да финансијским учешћем ЈП „Србијашуме“ на пројекту могу да буду и исплаћене зараде за запослене на пројекту.

Са оваквом структуром ЈП „Србијашуме“ се не би оптерећивало планом јавних набавки и спровођењем истих, већ би то у име ЈП „Србијашуме“ обављала Протекта, док би управљач био корисник средстава, тј. реализованих радова.

По претходно изнетом нашем предлогу, као и предлогу партнера из Бугарске је да се за прву годину сарадње одредимо за кориснички опис партнерства са минималном одговорношћу и улагањима, а са активним праћењем и изградом пројекта, као и реализацијом истог.

Попуњавање конкурсне документације вршила би Дирекција за управљање ПП „Врачански балкан“ уз помоћ Протекте из Ниша.

*Игор Петровић, дипл. инж. шум
Управник РЈ „Парк природе Стара планина“
Дарко Ђорђевић, дипл. инж. шум.
Руководилац чуварске службе СРП „Јерма“*

„Координација и сарадња у области животне средине“

Програм Европски ПРОГРЕС је препознао ЈП за газдовање шума „Србијашуме“ као партнера који може допринети бољем дефинисању изазова и представљању практичних решења за успешнију сарадњу између јединице локалне самоуправе (у даљем тексту: ЈЛС) и органа државне управе.

Прва уводна радионица под називом “Координација и сарадња јединица локалне самоуправе и органа државне управе у спровођењу политика у области животне средине” одржана је 22-23. октобра 2015. године на Копаонику. Организовање ове радионице, финансијски су подржала Европска унија, Влада Швајцарске и Влада Републике Србије преко програма Европски ПРОГРЕС. У раду уводне радионице учествовало је 60 представника/ца из 34 општине, именованих еко повереника са југоистока и југозапада Србије, Министарства пољопривреде и заштите животне средине, Агенције за заштиту животне средине, Привредне коморе Србије, ЈП Србијашуме, ЈВП Србијаводе, организација цивилног друштва и експерата у овој области. Уводна радионица је означила отварање дијалога између представника/ца локалне самоуправе и надлежних институција у области примене закона заштите животне средине, учешћа јавности и међуопштинске сарадње и управљања отпадом. Као примери добре праксе представљени су пројекти међуопштинске сарадње града Зрењанина и општина Житиште у области управљања отпадом, затим сарадње општине Бајина Башта и ЈКП 12. септембар из Бајине Баште у управљању отпадом, и пројекат „Сакупи, баци, рециклирај“ у оквиру којег је представљен успешан успостављен модел примарне сепарације отпада у општини Ариље.

Налази који ће бити прикупљени током радионица ће даље у сарадњи са Сталном конференцијом градова и општина бити упућени релевантним министарствима а који могу утицати на промену регулатива, политика, решавање идентификованих препрека и унапређење односа између ЈЛС и органа државне управе. Следећа радионица је предвиђена за период крајем фебруара 2016. године у области управљања отпадом, а посебно примарне сепарације отпада.

ЗАКЉУЧЦИ СА РАДИОНИЦЕ

I. Неопходно је унапредити вертикалну комуникацију и координацију између органа државне управе и локалне самоуправе у процесима припреме, доношења и спровођења закона у области заштите животне средине.

II. Неопходно је регулисати механизам ефикаснијег финансирања спровођења политика заштите животне средине кроз успостављање „Зеленог фонда“.

III. Константно је потребно је радити на унапређењу капацитета запослених на пословима заштите животне средине

IV. У инспекцијском раду је потребно јасно разграничити надлежности и унапредити положај инспектора за заштиту животне средине

V. Предлаже се формирање „Зелених савета“ као механизма за остваривање принципа јавности у процесу креирања политика заштите животне средине на локалном нивоу

VI. Ради подизања свести јавности и омогућавања успешне реализације пројеката и иницијатива у области зжс потребно је



Учесници/це су кроз дискусију и рад у радним групама разменили искуства и кроз конкретне примере идентификовали потребе општина за унапређење заштите животне средине у локалним заједницама. На основу дискусије током радионице, идентификован је низ проблема са којима се локалне самоуправе суочавају када је реч о примени законског оквира као и одређена решења, а нека од кључних су представљена у закључцима са радионице. Програм ће реализовати низ радионица које имају за циљ да кроз шири консултативни процес идентификује одређене препреке у регулативама и политикама а које утичу на свакодневни рад и сарадњу ЈЛС са органима државне управе, јавним предузећима, државним дирекцијама и осталим институцијама у чијој су надлежности различите активности које су од значаја за функционисање ЈЛС. Кроз консултативни процес идентификован је низ препрека у области заштите животне средине који утичу на смањење ефикасности ЈЛС и квалитет живота грађана/ки у њима, а које ће бити предмет дискусија на радионицама.

креирање плана комуникације на локалном нивоу и представљање примера добре праксе на националном нивоу

VII. Предлаже се сагледавање стања у области планирања управљања отпадом и међуопштинске сарадње на територији у којој функционише Европски прогрес

VIII. Неопходно је омогућити рано укључивање ЈЛС и заинтересоване јавности у припрему ревизије Националне стратегије управљања отпадом

Као сублимација свега предложеног, а да би се предупредили примери лоше праксе законодавног оквира у области управљања отпадом, предложено је да се Европски прогрес заједно са Сталном конференцијом градова и општина ангажују како би обезбедили рано укључивање свих заинтересованих страна у процесу ревизије Националне стратегије управљања отпадом која је планирана за 2016. годину.

Марија Живановић, дипл. хем-биохемија

Акција чишћења дивље депоније на Мишару

Јавно предузеће „Србијашуме“, ШГ „Борања“ Лозница је поводом обележавања Светског дана урбаних регија у петак 06.11.2015. године спровело акцију чишћења и санације дивље депоније на локацији „Дубоке баре“, на територији приградског насеља Мишар, општине Шабац.

На поменутој локацији налазе се две велике баре, настале шездесетих година ископавањем шљунка и песка. Баре су обрасле шибљем, а око бара и у барама има доста комуналног отпада из домаћинства, услед неконтролисаног одлагања отпада на шумском земљишту од стране околног несавесног становништва. Поред несавесног одлагања, велики део отпада је нанет за време поплава.

Отпад је саниран са свих доступних места на локацији „Дубока бара“, где је било безбедно за рад, док локалитети велике стрмине непосредно поред бара нису чишћене из безбедносних разлога, као и услед неприступачности. Специјална екипа рибочуварске службе је чамцем сакупљала отпад из бара. Прикупљено је око 500 џакова смећа.

У акцији су учествовали сви организациони делови ШГ „Борања“ Лозница, представници Генералне дирекције ЈП „Србијашуме“ (Драган Дубљанин – координатор при каби-

нету, Звонимир Баковић – руководилац одељења за гајење шума и представници одељења за заштиту животне средине), као и осуђена лица из Казнено – поправног завода у Шапцу.

Акцију је обишла Милена Грујић, инспектор за заштиту животне средине из Одељења за инспекцијске и комунално – стамбене послове, Градска управа Шапца, представници комуналне инспекције града Шапца, као и представници ЈКП „Стари Град“ Шабац.

Циљ саме акције је подизање свести јавности о важности очувања животне средине, апел и мотивација грађана да се одговорније понашају према природи и допринесу подизању свести јавности о важности очувања животне средине. Ако смо овом акцијом подстакли бар једну особу, а надамо се и много више њих, да мало више размишљају о заштити животне средине и да се мало одговорније понашају према њој, сматраћемо да је акција успела. Сви морамо бити свесни свог дела одговорности и сви морамо радити на томе да сачувамо нашу планету и за нас, али и за генерације које долазе.

Марија Живановић, дипл. хем-биохемија



Први у укупном пласману Шумско газдинство Београд



Традиционално половином септембра ове године, одржан је 14 .сабор шумара -„Шумаријада“ 2015. у Врњачкој Бањи.

Четрнаеста по реду Шумаријада, одржана је у периоду од 11 до 13. септембра, у којој су учешће узела сва газдинства ЈП „Србијашуме“ и појединци који су се надметали у разним спортским и шумарским дисциплинама.

Организатори ЈП „Србијашуме“ и Јединствена синдикална организација, као домаћини ове традиционалне манифестације су се побринули да свим такмичарима и посетиоцима учине што пријатнији боравак у Врњачкој Бањи.

На отварању „Шумаријаде“ учесницима су се обратили Милош Срећковић, председник Надзорног одбора ЈП „Србијашуме“, в.д. директора др Предраг Алексић, као и Бобан Ђуровић, председник општине Врњачка Бања, пожелевши такмичарима фер борбу, лепо дружење и провод .

На спортским теренима Врњачке Бање играо се мали фудбал, одбојка, пикадо, стони тенис, шах, шумарски вишебој...

Све је протекло у доброј атмосфери, спортској и фер игри.

Победник „Шумаријаде“ 2015. је Шумско газдинство Београд.

XIV САБОР ШУМАРА "ШУМАРИЈАДА 2015- РЕЗУЛТАТИ

ЕКИПНО

ОДБОЈКА
1-ШГ "ГЕН.ДИРЕКЦИЈА"
2-ШГ "УЖИЦЕ"
3-ШГ "КРУШЕВАЦ"

КОНОПАЦ
1-ШГ "ИВАЊИЦА"
2-ШГ "ЛЕСКОВАЦ"
3-ШГ "КУРШУМЛИЈА"

МАЛИ ФУДБАЛ
1-ШГ "ДЕСПОТОВАЦ"
2-ШГ "ГЕН.ДИРЕКЦИЈА"
3-ШГ "КРУШЕВАЦ"

ПИКАДО
1-ШГ "КУРШУМЛИЈА"
2-ШГ "БЕОГРАД"
3-ШГ "УЖИЦЕ"

XIV САБОР ШУМАРА "ШУМАРИЈАДА 2015"

РЕЗУЛТАТИ ПОЈЕДИНАЧНО

ПИКАДО
ИМЕ И ПРЕЗИМЕ
1 ТРБОЈЕВИЋ РАДИЦА ЛЕПОСАВИЋ
2 МИЛЕТИЋ ГОРДАНА БЕОГРАД
3 ЂУРИЋ ЈАСНА УЖИЦЕ

ШАХ
ИМЕ И ПРЕЗИМЕ
1 Небојша Станковић ЛЕСКОВАЦ
2 Сабахудин Начковић РАШКА
3 Михајл Туран БЕОГРАД

СТРЕЉАШТВО
ИМЕ И ПРЕЗИМЕ
1 ДАЛИБОР ВЕЉОВИЋ КРУШЕВАЦ
2 БРАНИСЛАВ ЂОРЂЕВИЋ ДЕСПОТОВАЦ
3 АЛЕКСАНДАР ИЛИЋ ГЕН.ДИРЕКЦИЈА

СКОК У ДАЉ
ИМЕ И ПРЕЗИМЕ

ТРОЈКЕ
1-ШГ "БЕОГРАД"
2-ШГ "ЛОЗНИЦА"
3-ШГ "КРУШЕВАЦ"

ПОБЕДНИК ШУМАРИЈАДЕ 2015

1- ШГ "БЕОГРАД"
2- "ГЕН.ДИРЕКЦИЈА"
3- ШГ "КРУШЕВАЦ"

1 Дубравка Михаиловић
2 Даница Марсенић
3 Наташа Николић

БЕОГРАД
ГЕН.ДИРЕКЦИЈА
КРУШЕВАЦ

ШУМАРСКИ ВИШЕБОЈ

ИМЕ И ПРЕЗИМЕ

1 ЈАНКОВИЋ ВЕЉКО
2 ТАСИЋ БОБАН
3 ЛАЗОВИЋ РАДОЈКО

УЖИЦЕ
ЛЕСКОВАЦ
ПРИЈЕПОЉЕ

СТОНИ ТЕНИС ЖЕНЕ

ИМЕ И ПРЕЗИМЕ

1 МИРЈАНА НЕДИЋ
2 ВЕСНА ВУКАДИНОВИЋ
3 ГОРДАНА МИЛОВАНОВИЋ

ПРИЈЕПОЉЕ
БЕОГРАД
КРУШЕВАЦ

СТОНИ ТЕНИС МУШКАРЦИ

ИМЕ И ПРЕЗИМЕ

1 АНЂЕЛИЋ ДРАГАН
2 ДРЕКОВИЋ МЕРСАД
3 МИЛОСАВЉЕВИЋ МАРИША

БОЉЕВАЦ
РАШКА
КРУШЕВЦ

ТРОЈКЕ

ИМЕ И ПРЕЗИМЕ

1 Александар Поповић
2 Бојан Станковић
3 Владан Лазић

БЕОГРАД
ДЕСПОТОВАЦ
ЛОЗНИЦА

ТРЧАЊЕ 200М ЖЕНЕ

1 Ивана Дројевић
2 Марија Симовић
3 Ерић Ивана

ГЕНЕРАЛНА
ШГ БЕОГРАД
ШГ УЖИЦЕ

Такмичење секача



На 14. „Сабору шумара – Шумаријада 2015.“ одржано је такмичење шумских радника у вештинама рада моторном тестером.

Основне карактеристике такмичења секача су да учесници у такмичарским дисциплинама покажу спретност, брзину и прецизност при раду сличном операцијама које свакодневно изводе у шуми.

На полигону за обарање стабала на планини Гоч, 11. септембра одржана је такмичарска дисциплина Обарање стабла и постигнути су следећи резултати:

1. Јерослав Јовановић, ШГ „Северни Кучај“ Кучево – 519 поена

2. Марко Нешковић, ШГ „Голија“ Ивањица – 507 поена

3. Саша Влајић, ШГ „Расина“ Крушевац – 498 поена

4. Иван Црноглавац, ШГ „Столови“ Краљево – 482 поена

5. Дарко Ивановић, ШГ „Борања“ Лозница – 470 поена

Актуелног државног првака Горана Чаматића – ШГ „Шумарство“ и победника на претходном сабору шумара Сенада Бећировића – ШГ „Пријепоље“ скупо је коштала брзина и грешке које су начинили и у овој дисциплини, па су остали без поена.

Другог дана такмичења 12. септембра на полигону у прелепом парку у Врњачкој Бањи, у осталим такмичарским дисциплинама постигнути су следећи резултати:

Окретање водилице и замена ланца

1. Горан Чаматић, ШГ „Шумарство“ Рашка – 106 поена

2. Милош Живић, ШГ „Ниш“ Ниш – 96 поена

3. Марко Нешковић, ШГ „Голија“ Ивањица – 92 поена

4. Сенад Бећировић, ШГ „Пријепоље“ Пријепоље – 86 поена
5. Иван Црноглавац, ШГ „Столови“ Краљево – 77 поена
Комбиновано пререзивање

1. Дарко Ивановић, ШГ „Борања“ Лозница – 172 поена
2. Марко Нешковић, ШГ „Голија“ Ивањица – 167 поена
3. Сенад Бећировић, ШГ „Пријепоље“ Пријепоље – 151 поен
4. Горан Чамагић, ШГ „Шумарство“ Рашка – 139 поена
5. Хасиб Мушина, ШГ „Шумарство“ Рашка – 125 поена
Прецизно пререзивање

1. Горан Чамагић, ШГ „Шумарство“ Рашка – 209 поена
2. Дарко Ивановић, ШГ „Борања“ Лозница – 202 поена
3. Иван Црноглавац, ШГ „Столови“ Краљево – 198 поена
4. Сенад Бећировић, ШГ „Пријепоље“ Пријепоље – 189 поена
5. Милош Живић, ШГ „Ниш“ Ниш – 182 поена

Кресање грана

1. Марко Нешковић, ШГ „Голија“ Ивањица – 408 поена
2. Горан Чамагић, ШГ „Шумарство“ Рашка – 394 поена
3. Сенад Бећировић, ШГ „Пријепоље“ Пријепоље – 372 поена
4. Милорад Микановић, ШГ „Београд“ Београд – 358 поена
5. Миле Ракита, ШГ „Београд“ Београд – 300 поена

Коначни резултати

1. Марко Нешковић, ШГ „Голија“ Ивањица – 1.314 поена
2. Иван Црноглавац, ШГ „Столови“ Краљево – 1.113 поена

3. Дарко Ивановић, ШГ „Борања“ Лозница – 1.087 поена
4. Милорад Микановић, ШГ „Београд“ Београд – 1.040 поена
5. Милош Живић, ШГ „Ниш“ Ниш – 1.030 поена
6. Хасиб Мушина, ШГ „Шумарство“ Рашка – 966 поена
7. Горан Чамагић, ШГ „Шумарство“ Рашка – 848 поена

Медаље и награде спонзора тројици најбоље пласираних у име организатора уручио је председник Надзорног одбора господин Милош Срећковић.

Првопласирани Марко Нешковић добио је као награду моторну тестеру Husqvarna 555 коју је обезбедило предузеће Valhall d.o.o из Старе Пазове.

Награду за другопласираног Ивана Црноглавца – моторну тестеру Dolmar –PS 111 обезбедило је предузеће Agromarket d.o.o из Крагујевца.

Предузеће Valhall d.o.o из Старе Пазове је трећепласираном такмичару Дарку Ивановићу поклонило заштитни шлем и заштитне рукавице.

Велико изненађење на такмичењу приредили су такмичари који су први пут учествовали Марко Живић – ШГ „Ниш“ и Хасиб Мушина – ШГ „Шумарство“ и који су у укупном пласману заузели четврто и пето место.

Драган Дубљанин, дип.инж.шум.

Летњи фестивал „Спорт за све“



25. јубиларни међународни летњи фестивал „Спорт за све“ одржан је у Сутомору у периоду од 16-20. септембра 2015. године у организацији Асоцијације „Спорт за све“ уз подршку Министарства омладине и спорта Владе Републике Србије, Спортског савеза Србије и Владе Републике Црне Горе.

Од укупно 27. екипа учесница из шест земаља, у 28 дисциплина, прво место у коначном екипном пласману освојило је Јавно предузеће „Србијашуме“, и то:

- прво место у дисциплини баскет (жене до 35 година),
- прво место у дисциплини баскет (жене преко 35 година),
- прво место у дисциплини одбојка (преко 35 година),
- прво место у дисциплини одбојка на песку (преко 35 година),
- прво место у дисциплини бадминтон,
- прво место у дисциплини водени триатлон (жене преко 35 година),
- прво место у дисциплини водени триатлон (мушкарци преко 35 година),

- прво место у дисциплини народни вишебој (жене до 35 година),
- друго место у дисциплини ноготенис,
- треће место у дисциплини стрељаштво,
- треће место у дисциплини одбојка на песку (до 35 година),
- треће место у дисциплини водени триатлон (жене до 35 година).

За Мајстора рекреације на 25. летњем фестивалу „Спорт за све“ проглашена је Ружица Ерцег, помоћник извршног директора Правног сектора Јавног предузећа „Србијашуме“.

Надамо се да ће Јавно предузеће „Србијашуме“ наставити традиционална дружења и убудуће постизати запажене такмичарске резултате.



Светски дан чистог ваздуха



Поводом Светског дана чистог ваздуха, који се обележава 3. новембра, Градска општина Вождовац је покренула акцију садње у ОШ „Јајинци“ ,коју је подржало ЈП „Србијашуме“.

Тим поводом је у ОШ „Јајинци“, која припада овој општини, руководилац Одељења за гајење шума ЈП „Србијашуме“ Звонимир Баковић одржао едукативно предавање прилагођено ђачком узрасту о важности шума и значају животне средине. Старијим ђацима, којима се ближи пријемни испит, представљена је шумарска струка и рад у шуми, као и средње школе у којима се могу припремити за овај рад и стећи потребно знање.



Након предавања, ђаци су у дворишту школе посадили саднице туја које су поклон ЈП „Србијашуме“, где им је саветник председника Општине Вук Мирчетић, некадашњи ђак ове школе, дао корисне савете о важности учења за живот и будућност.

Прву садницу су заједнички засадили саветник председника Општине, директор ОШ „Јајинци“ и представници ЈП „Србијашуме“, а преостале саднице ђаци ове школе не би ли кроз игру научили нешто о важности природе која нас окружује. Догађај су употпунили представници Месне заједнице Јајинци, председник Милена Ковачевић и заменик Драгослав Спасић.

Сазнали смо од наставнице биологије Гордане Влајић да је ОШ „Јајинци“ ове године обележила велики јубилеј – 100 година рада и постојања.



Школа се налази у прелепом зеленилу и окружена је шумама храста лужњака, јавора, јасена, граба,... Ученици ове школе се непрестано ангажују у еколошким акцијама (трибине, радови ученика, еколошке секције, израда кућица за птице,...)Традиционално, већ 20 година успешно реализује акцију „Заштитимо птице у граду“.Крајем школске године организује изложбу ситних животиња, кућних љубимаца и представља фосилне остатаке животиња. Има одличну сарадњу са Заводом за заштиту природе Србије. Учествује у многим акцијама општине Вождовац, а једна од најзначајнијих је акција чишћења и сређивања Спомен парка „Јајинци“.

Велики број акција које спроводи је углавном у функцији заштите животне средине и неопходно је стално указивати на велику важност шума, које су произвођачи чистог ваздуха.Према природи се морамо понашати одговорно у свакој ситуацији, упозоравати на то како се штета и огромни губици лако праве, а тешко санирају, а да бисмо тога били свеснији као друштво, морамо почети од најмлађих.

*Сузана Милићевић
Ивана Вукадиновић*

Сертификација шума - потврда квалитета

У периоду 26. – 30. октобра 2015. године реализована је редовна надзорна посета сертификационе куће SGS Београд, овлашћене за послове надзора FSCTM сертификације шума. Као и у претходним надзорима, вршена је провера усаглашености рада Предузећа са захтевима стандарда сертификације шума.

Представници сертификационе куће у саставу Бојан Ђурић, дипл. инж. шум. овлашћени оцењивач, Milan Toth, дипл. инж. шум. овлашћени оцењивач и Ивана Димитријевић, дипл. инж. шум. технички експерт приликом надзора ЈП “Србијашуме” били су предмет надзора Accreditation Services International (ASI).

ASI је организација за акредитацију за системе стандарда одрживости на глобалном нивоу и овлашћена је да у име FSC-а врши надзор овлашћених сертификационих кућа. Испред ASI-ја надзор је спровео овлашћени водећи оцењивач Frank Katto, магистар шумарства - управљања природним ресурсима уз техничку подршку Горана Секулића, дипл. биолога.

Резултати надзора презентовани су највишем руководству ЈП “Србијашума” на завршном састанку 30.10.2015. године у Генералној дирекцији. Надзор ЈП “Србијашуме” од стране SGS-а као и резултати надзора SGS-а од стране ASI-ја оцењени су као успешни. Највише руководство ЈП “Србијашума” снажно подржава процес сертификације шума недвосмислено подржава постојеће опредељење за одржавање FSCTM сертификације шума.

Зоран Тинтор, дипл. инж. шум.



ШГ БЕОГРАД

Дрворед у Кошутњаку испред Пионирског Града

Шумско газдинство „Београд“ је у заштићеном природном добру - Споменик природе „ Шума Кошутњак “ посадило дупли дрворед горског јавора



Испред Пионирског града, са обе стране Пионирске улице, крајем новембра 2015. године посађене су 44 саднице горског јавора. Садња је обављена у оквиру реализације Плана пошумљавања за 2015. годину који је део Стратегије пошумљавања подручја Београда.

Стратегијом пошумљавања је дефинисан развој и унапређење шумарства на подручју Београда, а цео посао је финансирала град-

ска управа преко ресорног Секретаријата за заштиту животне средине.

Локација за пошумљавање - садњу дрвореда (одељења 18 а и 13 ф) је одабрана након уклањања сувих и болесних стабала, са обе стране Пионирске улице испред оgrade Пионирског града, на укупној површини од хиљаду квадратних метара.

Заједничким снагама радника РЈ „Инжењеринг за озелењавање“ и ШУ „Авала“, за само седам радних дана су ископане садне јаме пречника један метар и дубине седамдесет сантиметара, постављене цеви за директно заливање кореновог система и засађене анкерване 44 саднице горског јавора које су произведене у расаднику „Сремчица“.

Просечна старост садница је 15 година, прсни пречник је до 10 цм, а просечна висина сваке саднице је шест метара.

На пролеће ће на овој локацији бити подигнут и нови травњак који ће заједно са новим дрворедом испред Пионирског града допринети побољшању изгледа овог спортско рекреативног центра којем је градска управа решила да врати стари сјај.

Важно је нагласити да је овај добро организован и ефикасно обављени посао урађен уз велику подршку Сектора за шумарство и заштиту животне средине - Одељења за заштиту шума, јавног предузећа „Србијашуме“.

Анђелка Јевтовић, дипл. инж. пејз. арх.

Ревитализација Топчидерске реке биолошким системима за пречишћавање загађених вода



Имајући на уму да свако еколошки свесно друштво данас поставља пред себе управо уређење, газдовање и заштиту вода као један од главних задатака, Секретаријат за заштиту животне средине Града Београда 2014. године на тендеру додељује израду пројекта „Ревитализација Топчидерске реке биолошким системима за пречишћавање загађених вода“ Институту за шумарство из Београда.

Водене површине и водотокови у урбаним срединама имају вишеструки значај с обзиром да представљају ретке, преостале природне елементе у граду. Поред тога што одређују његову физичку изграђеност и дају му културни идентитет, водене површине, реке и њихова непосредна околина представљају места великог биодиверзитета која морају бити сачувана. У градовима су највише загађењем оптерећени мањи водотокови. Један од примера је Топчидерска река у Београду, која је угрожена превасходно због антропогеног утицаја и чији се интегритет вода из године у годину погоршава. Уместо да доприноси квалитету животне средине и да употпуњује слику околног пејзажа, Топчидерска река се углавном користи као колектор отпадних и кишних вода и додатно угрожава воде Чукаричког рукавца у близини најзначајнијег рекреативног центра Београда.

У складу са испуњењем постављеног основног циља Пројекта, да се понуди еколошки прихватљиво, ефикасно и економски исплативо решење за третман и ревитализацију загађених урбаних речних токова, дефинисано је место за постављање пилот постројења за пречишћавање загађених вода на обали Топчидерске реке у оквиру расадника Јавног предузећа за газдовање шумама „Србијашуме“ Београд, ШП „Београд“ Београд. Биолошки систем за пречишћавање загађених вода Топчидерске реке има карактер привременог објекта и поставља се у сврху истраживања и мерења, а у циљу израде Модела биолошких система који би се у будућности користили за пречишћавање воде и на другим рекама, каналима, барама и језерима Београда.

Биолошки систем у суштини представља модификован ризофилтратиони систем и састоји се од пумпе за захватање воде из реке, сабирног затвореног резервоара, четири отворена правоугаона базена у које се смештају плутајућа острва са различитом вегетацијом, једног отвореног правоугаоног базена са алгама и пумпе за рецикулацију.

Циклус пречишћавања започиње довођењем воде из реке пумпом у сабирни затворени резервоар. Вода се затим гравитационо

разводи у четири отворена резервоара (правоугаона базена). У базенима се налазе по три плутајућа острва, која се састоје од покретних решеткастих платформи са рукохватима, супстрата за садњу биљака (камена вуна) и самих биљака. У првом базену је посађена *Phragmites communis* Trin. - трска, у другом *Canna indica* L. - кана, у трећем мешовити засад ове две врсте, а у четвртном мешовити засад декоративних макрофита: *Iris pseudoacorus* L. - барска перуника, *Iris sibirica* 'Perry's Blue' - сибирска перуника, *Alisma plantago* - *aquatica* L. - водена боквица, *Lythrum salicaria* L. - поточњак и *Menyanthes trifoliata* L. - грчица. Након завршене прве фазе пречишћавања, даљи пут воде је гравитацијом ка отвореном резервоару (правоугаоном базену) са алгама, где се врши полирање воде. Пречишћена вода може да се испушта у реку или по потреби користи за заливање садница у расаднику.

Главни резултат овог Пројекта је један или више модела плутајућих острва, који би надаље могли да се користе за пречишћавање воде и на другим рекама, каналима, барама и језерима Београда. Постављањем ових биолошких система омогућиће се остваривање главних циљева Пројекта као што су:

- почетни радови на ревитализацији Топчидерске реке,
- поштовање основних принципа конзервације вода,
- промовисање и поновног коришћења воде и хранљивих материја,
- промовисање и коришћења добијене биомасе у различите сврхе,
- ревитализација речног тока без коришћења хемијских материја, које могу да угрозе човека и животну средину,
- изостанак нус продукта, који се ствара при конвенционалним начинима пречишћавања,
- стварање погодних станишта за различити биљни и животињски свет,
- уклапање „постројења“ у околни пејзаж и повећање његове декоративности,
- стварање изложбеног и огледног простора (за заинтересоване из индустрије, привреде и локалних заједница),
- стварање погодних места за образовање о важности очувања квалитета вода и животне средине,
- промоција алтернативних система за пречишћавање отпадних вода и
- унапређење постојећих алтернативних технологија за пречишћавање отпадних вода.

Поред саме ревитализације водених површина и токова ови биолошки системи у Београду могу да имају велики значај у руралним подручјима, неплански грађеним и нехигијенским насељима. Постављањем оваквих система отклонили би се пропусти настали непланском градњом, као што је недостатак водоводног и канализационог система. Доприносило би се побољшању санитарно – хигијенских услова чиме би се спречиле појаве различитих болести, које изазивају патогени организми присутни у отпадним водама као и побољшању естетских вредности ових насеља због декоративних биљака у самом биолошком систему.

Невена Чуле, дипл. инж. шум.
Др Александар Лучић

Купујте праве јелке



Новогодишња јелка представља симбол благостања, среће, радости и наде. Приликом куповине садница четинара, без обзира која врста је у питању - јела, смрча или дуглазија, треба куповати наменски произведене јелке.

У расадницима ЈП „Србијашуме“ наменски се производе саднице четинара различитих врста, као што су: јела, дугоигличава јела, смрча, бодљикава смрча, сребрна смрча, дуглазија. Овако наменски произведена јелка, са бусеном или сечена, приликом продаје, мора имати одговарајућу пропратну документацију и декларацију, што је доказ да је легално произведена и пре продаје прегледана.

Уколико се одлучите за јелку са бусеном, и желите да виталност ваше јелке сачувате у току празничних дана са циљем да је након тога засадите, чиме ћете дати свој мали допринос унапређењу животне средине, морате имати на уму неколико ствари:

- свака садница, па тако и новогодишња јелка са бусеном, приликом вађења из земље из које је потекла, доживљава одређен степен механичких повреда кореновог система и претрпи одређену врсту шока;
- када такву садницу из расадника донесете кући, потрудите се да јој пружите адекватну негу док је у функцији новогодишњег декора;
- додајте мало тресета и шљунка у саксију у којој намеравате да је држите;
- залијте је с времена на време;
- не држите је сувише близу директног извора топлоте;
- поведите рачуна приликом стављања украса на врх, да не оштетите терминални избојак, јер ће се у том случају ваша јелка готово сигурно осушити;
- не држите је у затвореном дужи од двадесетак дана;
- када се одлучите за садњу, морате имати у виду да земља у коју желите да посадите вашу јелку не сме да буде смрзнута;
- да је пожељно да и температура ваздуха приликом садње буде у плусу;
- да је потребно ископати довољно широку и дубоку рупу у коју ћете посадити вашу јелку, отприлике 60 – 80 cm ширину, а дубоку нешто више од величине бусена;
- пошто је ваша јелка боравила дуже време на собној температури, препоручљиво је да пре изношења на место садње, одложите јелку неко време у ходник или неку другу просторију која се не греје, како би се постепено привикла на услове који је чекају на месту садње.

Приликом куповине, водите рачуна да је јелка наменски произведена и да има сву потребну документацију која потврђује њену легалност. Због тога вам препоручујемо неке од расадника ЈП „Србијашуме“, широм Србије, који поред осталог, производе и саднице намењене за новогодишње јелке.

Новогодишња јелка симболише живот који се наставља, богатство природе и најављује долазак пролећа. Зато поклоните себи и својој породици праву јелку за новогодишње празнике, чији ће пријатан мирис природне свежине обогатити атмосферу вашег дома у празничне дане.

Борис Ивановић, мастер инж.шум.

Финансијско управљање и контрола - Интерна ревизија у јавном сектору -



На 5. седници колегијума директора ЈП „Србијашуме“ одржаној 22.10.2015.године, прва тачка дневног реда била је ° ФИНАНСИЈСКО УПРАВЉАЊЕ И КОНТРОЛА И ИНТЕРНА РЕВИЗИЈА У ЈАВНОМ СЕКТОРУ”. Уводно излагање поднео је г-дин Зоран Живојиновић, координатор Централне јединице за хармонизацију у оквиру Министарства финансија Републике Србије. У вези поменутог излагања разговарали смо са Живаном Антонијевићем, дипл.ек., руководиоцем Јединице за интерну ревизију ЈП ° Србијашуме” и искористили прилику да ближе представимо рад и активности ове Јединице.

Питање: Шта представља интерна финансијска контрола у јавном сектору?

Интерна финансијска контрола у јавном сектору је свеобухватни систем, који је успоставила Влада РС, односно организације јавног сектора, ради финансијског управљања и контроле, интерне ревизије и извештавања о коришћењу јавних средстава и средстава ЕУ. Циљ је да се обезбеди да управљање и контрола јавним средствима (укључујући и стране фондове) буду у складу са прописима ЕУ. Ово су истовремено и захтеви из поглавља 32.- ФИНАНСИЈСКА КОНТРОЛА, за вођење преговора о придруживању у ЕУ, а чије отварање предстоји ускоро - најављено као прво поглавље које ће бити отворено. Концепт интерне финансијске контроле у јавном сектору развила је Европска комисија са циљем да земљама у процесу придруживања у ЕУ пружи помоћ у добром управљању и заштити јавних средстава, а обухвата све мере контроле јавних прихода и расхода, управљање имовином и обавезама. Законодавни оквир за успостављање интерне финансијске контроле у јавном сектору чине: Закон о буџетском систему, Правилник о заједничким критеријумима и стандардима за успостављање и функционисање система финансијског управљања и контроле у јавном сектору и Правилник о заједничким критеријумима за организовање и стандардима и методолошким упутствима за поступање интерне ревизије у јавном сектору. У складу са принципом управљачке одговорности директор ЈП је непосредно одговоран за увођење процеса управљања ризицима, обезбеђења одговарајућег система контроле, који ће ризике свести на прихватљив ниво и стално праћење адекватности контрола. Директор ЈП је одговоран и за редовно извештавање оснивача о стању система финансијског управљања и контроле и степену развоја интерне ревизије у предузећу, подношењем одговора на упитнике које припрема Централна јединица за хармонизацију до 31.03. сваке године за претходну годину. Иначе, Централна јединица за хармонизацију координира и прати спровођење свих прописа из ове области, спроводи обуку руководиоца и запослених на пословима финансијског управљања и контроле и интерних ревизора и врши сертификацију интерних ревизора. Априла месеца ове године у предузећу је конституисана Јединица за интерну ревизију, усвојен је Правилник о финансијском управљању и контроли, ускоро се очекује именовање координатора за финансијско управљање и контролу, оснивање радне групе за финансијско управљање и контролу, доношење

Стратегије управљања ризицима и Регистар ризика ЈП за период од три године.

Питање: Ближе о интерној ревизији у јавном сектору?

Интерна ревизија је активност коју обавља функционално независна Јединица за интерну ревизију, која у свом раду одговара непосредно директору ЈП. Интерна ревизија је професија коју обављају овлашћени интерни ревизори у јавном сектору који сертификат – звање стижу полагањем испита пред комисијом Министарства финансија РС након обављене теоретске и практичне обуке и полагања стручног испита.

У средишту пажње интерне ревизије је оцена и провера функционисања система контрола у ЈП. Интерни ревизори врше оцену успостављених контрола, потенцијалних слабости и недостатака и дају препоруке за побољшање и предузимање корективних активности.

Питање: Када је формирана Јединица за интерну ревизију у предузећу?

Надзорни одбор ЈП је априла месеца ове године, изменом и допуном одговарајућих аката ЈП установио је Јединицу за интерну ревизију. Током године вршена је попуна Јединице одговарајућим кадром, тако да данас иста ради у следећем саставу: Живан Антонијевић, дипл.ек., руководиоца Јединице, Нада Тодоровић, дипл.ек., интерни ревизор, Маја Прентић, дипл.правник, интерни ревизор, Дејан Митровић, дипл.инж. шум., интерни ревизор. Након конституисања Јединице припремљени су и потписани Повеља интерне ревизије и Етички кодекс ревизије. Потписници повеље су директор ЈП и Јединица за интерну ревизију, а потписници етичког кодекса су запослени у Јединици. Потписивањем Етичког кодекса интерни ревизори су се обавезали на примену и поштовање одређених правила и принципа, а пре свега: Интегритет – стицање поверења, објективност – избегавање утицаја других на њихово мишљење, поверљивост – забрана обелодањивања података без одговарајуће сагласности, стручност – одговорност за континуирано стручно усавршавање.

Питање: Које су активности у току?

У овом периоду у току је процес професионалне обуке интерних ревизора у циљу стицања потребних сертификата. Теоретски део обуке завршиће се до краја 2015. године, а у првој половини 2016. године следи практичан део. Паралелно са професионалном обуком, а у складу са расположивим временом. Јединица је током године на основу извештаја о ревизији пословања ЈП ° Србијашуме” од стране Државне ревизорске институције за 2013. годину, извештаја о обављеним ревизијама ЈП у претходним годинама од стране екстерне ревизије, извештаја инспекцијских органа (порески, финансијски, шумарски и др.), извештаја интерних контролора ЈП „ Србијашуме”, анализа рађених од стране стручних служби ЈП, извештаја о раду ЈП за 2014. годину, Програма пословања ЈП за 2015. годину и на основу сопствених запажања презентовала руководству ЈП основне неусаглашености у раду и пословању. До краја 2015. године Јединица ће припремити предлог Стратешког плана рада Јединице за период 2016-2018 година и годишњи план спровођења истог. Приоритети у раду биће они пословни процеси у предузећу, који због величине могућих последица и вероватноће понављања су са највећим ризиком за рад и пословање јавног предузећа. На крају хоћу још једном да истакнем да је интерна ревизија активност која треба да пружи објективно, професионално мишљење, саветодавног карактера са сврхом да допринесе унапређењу пословања предузећа, кроз процес управљања ризицима и контролним активностима.

*Живан Антонијевић, дипл.ек.
руководилац Јединице з интерну ревизију*

Усвајање колективног уговора се ускоро очекује



Састанак представника Министарстава и ЈП „Србијашуме“

Како смо објавили у претходном броју часописа, усаглашени предлог колективног уговора ЈП „Србијашуме“ упућен је надлежним Министарствима.

Из тог разлога, у просторијама Генералне дирекције ЈП „Србијашуме“, 29.09.2015.године организован је састанак представника нашег Пословодства и Синдиката са представницима преговарачког тима Министарства рада, запо-



шљавања и социјалне политике, Министарства привреде и Министарства финансије.

Све процедуре око доношења колективног договора су завршене. Министарства су доставила своје примедбе, које ће бити уграђене у текст колективног уговора.

Реално је да Влада Србије до краја године усвоји колективни уговор ЈП „Србијашуме“

Европски регионални комитет и Европски регионални комитет жена BWI у Бриселу 27.-28. октобра 2015.

Састанку су присуствовали као представници Самосталног синдиката шумарства и прераде Србије (SSŠPD), Петар Нећак-Председник самосталног Синдиката ЈП „Србијашуме“, Александра Стојковић-Председник секције жена SSŠPD и Подпредседник Европског комитета жена BWI, i Aleksandar Eraković-Predsednik samostalnog sindikata Šik Koraonik Kuršumljija.

Теме заседања су биле:

1. Стратешке реформе за синдикате из Пан Европе (Централна и Источна Европа, Закавказје, Украјина, Русија и Централна Азија) -обновити, реформисати и повратити (REBUILD, REFORM & RESTORE)
2. Климатске промене и утицај на раднике
3. Европски акциони план за 2016.
4. Кампања за женска права

У оквиру Европског регионалног комитета жена, донесена је одлука да се на Европском, националном и нивоу Предузећа у 2016.години покрене Кампања за вредновање рада жена- исте зараде за исти рад. Умањено вредновање рада жена није само регионални, већ глобални проблем. Жене чине 60% од укупног броја сиромашних радника у свету.



Уређивање бања и бањских подручја у Србији

Бања је ознака за природно лечилиште, место са лековитим изворима или ваз-духом, минералним водама, блатом... Минерални извори користили су се још у пра-историји. Употребљавали су их и Египћани, затим Грци, да би њихови културни нас-ледници Римљани, минералне воде уздигли на највиши ниво. Њихова купатила биле су монументалне и раскошне грађевине. Након пада Римског царства бање су запуштене. Варвари и Хуни рушили су и палили тековине римске цивилизације. Средњовековна култура имала је такође мало разумевања за благотворност минералних вода. Чињеница је да ниједна бања у Европи тада није коришћена за лечење. Култура ренесансе, кроз њену окренутост човеку, носи са собом ново интересовање за бање. Када је пропало српско царство, бање по Србији бивају скоро заборављене. Међутим, Турци обнављају наше старе бање које су биле на гласу и једновремено их користе за лечење (Дуњић, 1936).

Крајем XIX века државна управа је почела да придаје већи значај уређивању бања. Тада су већ Хердерева испитивања из 1835. године допринела да се схвати значај минералних вода и да се много већа пажња посвети уређењу бањских места. У то време су поједине бање већ биле коришћене, али су једино Соко Бања и Јошаничка бања имале изграђена купатила са базенима.

За бање у Србији у то време није важио Закон о изградњи и регулацији, па су оне у погледу урбанистичког развоја биле изједначене са селом. Међутим, увиђајући њихов све већи значај државна управа је ради њиховог уређења омогућавала и експропријацију приватних имања да би се подизали паркови и градили бањски објекти.

Скоро све бање у Србији су имале двојаку структуру. Простор око минералних извора и купатила био је уређиван као бањски парк са хотелима и вилама, а други део је предвиђан за стамбено насеље. Таква урбанистичка симбиоза доприносила је да бања изгуби санаторијумски карактер, а бањски паркови су омогућавали да нестане подвојености између бањских гостију, који су ту на лечење, и сталних становника. Поред тога они су имали и знатну друштвену и психохигијенску функцију. (Максимовић, 1978).

Бањски паркови су по свом историјском и урбанистичком значају били централне зоне развоја бања, око којих су изграђивани први здравствени и туристички објекти, па и у будућности они морају да представљају културно-здравствене ресурсе, чије ће еколошке вредности у првом реду бити унапређене, а сва евентуална градња и реконструкција прилагодјене културној и еколошкој вредности парковских комплекса.

Познат је огроман биолошки значај зеленила као животне средине човека. Она је нераскидиво везана са његовим одмором и лечењем. Зато је незамислива изградња бања, климатских места и комплекса за одмор без присуства одговарајуће средине богате зеленилом.

Зеленило побољшава микроклиму, заштићује од ветра, пречишћава и освежава ваздух, смањује велике температурне амплитуде у току лета и зиме; заштићује од прегрејавања; изолује и смањује буку, изазвану саобраћајем, бучним ресторанима, објектима за забаву и др.

Зеленило нуди најбољу средину за одмор – разоноду, рекреацију, спорт. Заједно са тим оно својом разноврсношћу, богатством облика и боја игра значајну улогу у формирању архитектонско-урбанистичке композиције. Чак и онда, кад архитектонски волуме-

ни нису плански и просторно лоцирани у једној добро смишљеној урбанистичкој композицији, одговарајућа зелена средина може да отклони грешке, да допуни оно што недостаје и да обједини зграде у једну композициону целину. Дobar пример великог композиционог и обликовног утицаја зеленила видимо у Врњачкој Бањи, Бањи Ковиљачи, Аранђеловачкој Бањи и другим бањама и климатским местима, који су утонули у паркове и шуме.

Развој бања као и низа туристичких насеља поставља, као основни задатак, заштиту постојеће вегетације (шуме и постојеће зеленило) и активно пошумљавање слободних површина. Како се већина наших Бања почела развијати крајем прошлог и почетком овог века и има скоро стогодишњу историју, то се у првом реду намеће проблем њихове реконструкције, а кад је у питању зеленило (паркови, дрвореди, шуме и друге зелене површине) неизоставна је реконструкција централних бањских паркова, што није нимало једноставан задатак.



Савремена бања је оаза здравља, локалне културе, мира и тишине, пејзажно-архитектонских компоненти, у првом реду зеленила, регулисаног саобраћаја и добре туристичке понуде, истиче М.Обрадовић (1996), анализирајући функције и садржаје модерних бањских ресурса, који се добро уклапају у здравствене и туристичке трендове: свесност о здрављу, здрави животни стил, квалитет живота, путовање ради лечења, једнаке могућности за све, што гарантује да ће се улагање у њихов развој брзо валоризовати.

Разноврсна својства природне средине примају се сумарно, једни друге појачавајући и допуњајући, а комплексан утицај се сједињује у познато пријатно осећање које човека обузима када се налази у природи, која одише свежином и лепотом. Све оно што човек у природној средини прима као физички пријатно – свежину микроклимата, ублажену сунчану светлост у сенци дрвећа, лако ваздушно струјање, зеленило и боје цвећа, специфичне мирисе – све то изазива у човеку комплекс психичких и естетичких емоција,



повољне физиолошке реакције на централни нервни систем, на човеково добро психичко самоосећање. Значај боје парковских засада и других елемената је од велике важности за специфична осећања, која утичу на релаксацију и лечилишни третман бањских посетиоца. Човек осећа боју вишестрано, не само погледом, већ свим чулима, укључујући слух, чуло додира, мириса, а чак и укуса. Гете је 1810. год. писао у свом трактату „Наука о боји”: „Боје делују на душу, оне могу да изазову осећај који буди мисли и идеје, који нас умирује или узбуђује, оне растују или радују”. Боја је способна да у човеку изазове осећај весела или туге.

На основу свега овога долази се до закључка да естетичка осећања, која човек има при сагледавању природне средине, њеног богатства облика и боја, које се преливају у безброј нијанси, позивају савременог човека, оптерећеног брзим и заморним темпом живљења, да потражи одмор у хладу под дрветом, у средини која се битно разликује од оне у којој свакодневно живи и ради. Парковски простори, који својом свежином, лаганим ваздушним струјањем, пријатним сунчаним зрачењем, или заклоном од сувишне инсолације, изазивају добро физичко самоосећање у човеку, побуђују истовремено својим изгледом, својим контрастним облицима према околној архитектури читаву скалу естетичких емоција, доживљавање физички пријатног и визуелно складног, привлачног и стварају жељу да се човек у том богатству облика зелене природе дуже задржи, да се у тај простор поново врати.

Централне тачке окуљања у бањама и климатским местима су паркови, нарочито они који окружују минералне изворе. Бањски паркови и шеталишта такође обе-збеђују могућност дуже и краће шетње, која се често препоручује у терапији, као лакша рекреативна активност. Њихова обрада, нарочито у ужем лечилишном

центру не сме бити оптерећена објектима, који нису у функцији лечења или оних који ремете мир и тишину, као што су: спортски терени, пливачки базени, летња позорница, забавни и музички објекти и др. Нарочито треба уклонити објекте вашарског карактера (киоске, тезге за продају и др.), који нарушавају естетски изглед бање. Од изграђених објеката у централном делу се појављује бањски извор, чије високо кре-ативно уређење треба да изрази вредност минералног извора и да улије поверење у куративну моћ воде и њену хигијенску исправност (Крстић, 1967).

Паркови у том погледу нуде најбољу средину за одмор – пасивну и активну ре-креацију, разоноду, спорт, социјалне контакте. Зеленило, као главни елемент парковске структуре, својом

разноврсношћу, богатством облика и боја игра значајну улогу и у формирању архитектонско-урбанистичког израза бањског простора. Чак и онда, кад архитектонски волумени нису плански и просторно добро осмишљени, одговарајућа „зелена” средина може да сакрије или отклони грешке, да допуни или обједини објекте у композициону целину.

Анализирајући развој паркова у неким нашим еминентним бањама закључује се да су се паралелно са развојем лечилишних објеката развијали и паркови, који су обједињавали објекте намењене лечењу, смештају и забави бањских посетиоца.

У току летњих месеци бањски паркови су и у прошлости представљали центар друштвеног и забавног живота. Бањским парковима по својим просторно композици-оним вредностима припада значајно место у српској вртној уметности, што се пренело и у садашње време, када су туристички радници и сви они који воде рачуна о изгледу и туристичкој понуди наших бања схватили да без зеленила и недеградираног природног окружења нема квалитетног и високоразвијеног бањског туризма.

Већина наших бања је своја подручја прогласила за културно добро – простор-но културно-историјску целину. Том одлуком околне шумске површином представљају заштитну зону која има за циљ очување природних ресурса, пејзажних и других одлика, као и целовитог амбијента заштићеног културног добра. У оквиру ближег околног шумског комплекса није дозвољено газдовање шумама на искључиво економској основи.

Да би паркови сачували своју декоративну, историјску, еколошку и терапеутску функцију потребно им је пружити сталну негу, која у првом реду треба да буде усмерена на парковску вегетацију као живи градивни материјал, а затим и на архитек-тонске, грађевинске, скулптуралне елементе и парковски мобилијар.

Наравно да је битан и однос корисника и самих становника Бање према овим зеленим површинама. Једино едукација и права информација о вишеструком незаменљивом значају оваквих простора може утицати да се однос људи према овим зеленим оазама позитивно измени.

И данас Бање у Србији и бањско зеленило представљају стални интерес бањ-ских гостију, туриста и осталих мештана, који проводе свој одмор или живе у њима. Како су у већини бања паркови и зеленило у њима стогодишњег трајања и како су поједине биљке већ на крају животног века, потребно је приступити њиховој реконструкцији, да би се остале дуговечније врсте што дуже задржале, а вредност паркова повећала. Нарочиту пажњу треба поклонити уклањању “преживелог” дрвећа и шибља, обликовању цветних елемената и бољем сагледавању парка – цветњака, појединих интересантних група дрвећа и шибља, солитера, скулптуралних и других декоративних вртно-архитектонских елемената.

Ова реконструкција је понекад потребна и због делимичне промене микрокли-матских услова, посебно велике релативне влажности ваздуха под густим крошњама дрвећа, а често и ради проветравања, односно ради већег струјања ваздуха у топлим летњим данима.

Наравно овај сложен пројектантски задатак није могуће решити без детаљног евидентирања постојећег стања, његовог вредновања – стварања катастра пос-тојећих зелених површина, што је и полазна основа у новом планирању, а такође и реконструкцији ових изузетно значајних површина (Вујковић, 1997).

У даљем раду на развоју зеленила важно је повезивање постојећих паркова са шумама у околини, као и њихово претварање у парк-шуме и излетишта, где ће бити могућа угодна шетња и рекреација бањских посетиоца.

Проф.др Љиљана Вујковић

Трњина и њена заборављена лековитост



Трњина (*Prunus spinosa* L.) је вишегодишњи разгранат грм са трновитим гранама висине до 2 m, а може имати форму дрвета и тада му је висина око 7 m. Припада фамилији Rosacea, роду *Prunus*, народна имена су: трновина, црни трн, драча, кукиња, трнина, трњина и трлинка.

Распрострањена је у готово целој Европи, Малој Азији, Балкану, Ирану, као и у Северној Африци, натурализована је и на Новом Зеланду и на истоку Северне Америке. Достиже старост и до 100 година. У нашој земљи је широко распрострањена врста у појасу ксеротермних храстових шума у ободном делу. Карактеристична је врста умерено континенталних шибљака.

Својим плавичасто модрим изгледом ситних бобица, црни трн или трњина разбија монотонију пејзажа обода шума, међа, обала река и канала, уз друмове, брежуљке и пашњаке, нарочито на сунчаном и добро дренираном земљишту. Највише јој одговарају дубока тла, али је има и на каменитом земљишту. Шибљаци трњине расту у шумостепи и степи европског дела Русије, а код нас на чернозему Војводине, а то говори о његовој ксеротермности и подношењу ниских зимских температура.

Трњина се користи као украсна биљка за живе оgrade и спречавање ерозије тла. Од њеног дрвета праве се штапови за јахање и ходање. Пошто цвета рано важан је извор нектара за пчеле. Мале птице се гнезде између њених бодљикавих и густих грана. На јесен бобице трњине су вредна храна како за људе тако и за птице.

Ова биљка има листопадни жбун, карактеристичан по трновитим гранама са округластом крошњом, понекад образује грм или шибље, јер има обилне изданке из жила. Младе гранчице су смеђе до црвенкасте боје, голе или сомотасто длакаве, са трновима. Пупољци су ситни, јајасто-округласто, смеђе црвенкасти мање-више длакави.

Лишће је елиптично до издужено јајасто, дуго 2-4 cm, широко 1-2 cm, затупасто на врху, клинасто при основи, оштро или тупо тестерасто (понекад двоструко) по ободу, са 4-5 пари бочних нерава, голо или длакаво по жилицама наличја. Петељке дуге 2-10 mm, а залишће обично нешто дуже, издужено, назубљено.

Цветови су двополни, петочлани, расту појединачно стојећи на кратким дршкама, широки 1-2 cm, са троугластим чашичним и јајастим, белим, 5-8 mm дугим круничним листићима. Цвета пре листања обилно од марта до маја. Латице су беле.

Плод је модро плава бобица — кошгуница. Плод је округласт, широк 10-15 mm, стоји на стојећој петељци, плавичасто црн, обично са петељком, кисео и опор, са зеленим мезокарпом који се не одваја од ендокарпа (коштице). Коштица је округласта, мало пљосната, зашиљена на врху, на површини наборана. Плодови су око 1cm у пречнику, дужине око 12,78 mm са обилатом пепељком по површини. Плодови су релативно мале масе 1,35 g лопгастог облика, са велком коштицом.

Плодови сазревају од септембра и на гранама се задржавају све до пролећа. Плодови се беру потпуно зрели (готово презрели). Могу се јести после два до три промрзавања, чиме губе опорост и горчину укуса. Семенка плода је отровна, јер садржи отровни глукозид амигдалин који даје цијановодоничну киселину.

Због хемијског састава и нутритивних вредности трњина спада у лековите биљке. Плод садржи 5-6% инвертног шећера (укупни шећери 15,30%, директноредукујући шећери 7,89, сахароза 7,03%), пектин 0,73%, витамина С 14%, 2% органских киселина (јабучна и др.), целулоза 1,15% и воду. Због пектина и танина укус им је нагорак и стежуће опор.

Укупна сува материја трњине је 32,21%, што је приближно као код шипурка (35,0%), а знатно више него код дрењине (15,0%) и шљиве (17,7%). Укупна киселост трњине је 2,46%, што је блиско садржају ове компоненте у дрењини (2,4%), док је већа вредност у односу на шипурак (1,9%) и шљиву (1,35%). Садржај укупног пепела трњине је 1,02%, док је у шљиви 0,6%, у дрењини 0,5%, а значајно већи у шипурку 2,5%. Вредност целулозе у трњини је 1,15%, што је у односу на садржај у шипурку преко десет пута мања вредност (14,0%), а око три пута већа у поређењу са шљивом (0,4%). Садржај пектинских материја у трњини (0,73%) и шљиви (0,6%) су приближне, док је вредност у дрењини 18 mg%, а у шипурку изузетно висока 250 mg%.

Садржај минералних материја плодова трњине (у mg/100 gr): калцијум 36,27%, гвожђе 2,11%, калијум 391,07%, натријум 5,47%, магнезијум 13,58%, фосфор 37,02%. Поређењем садржаја појединих минералних материја трњине и шљиве, може се уочити да је трњина богатија са свим испитиваним елементима (mg/100 gr), што је, поред особености воћне врсте, последица и веће вредности укупне суве материје: калцијум 36,27:18,0; гвожђе 2,11:0,5; калијум 391,07:290,0; натријум 5,47:2,0; магнезијум 13,58:10,0; фосфор 37,02:17,0.

Трњина се убраја, због својих лековитих особина и у лековите биљке. Лековита својства имају: корен, кора, цвет и плод.

Чај од корена трњине помаже у лечењу грознице. Кора помаже у лечењу дијареје и дезинтерије. Свеж цвет је такође лековит, јер садржи специфичан цијаногенетски гликозид. Садржи и флавоноиде, рутин и хиперосид. Због ових специфичних састојака препоручује се као благо лаксативно средство (за прочишћавање) и као

диуретик. Такође подстиче знојење код тежих упала и грозница. Цветови јачају желудац, умирују грчеве желуца, поспешују излучивање урина, каменца у бубрегу, растварају слуз код катара, спречавају хипертрофију простате, чисте крв, одстрањују кожне осипе. Од листова богатих витамином С прави се чај. Свеж сок трњине смирује упалу желуца и изузетно је делотворан против жутице, чисти плућа, а сируп је делотворан у лечењу реуме. Коктел од сока и чаја од корена трњине је ефикасно средство за испирање и освежавање уста и умирење крварења из носа. У народној медицини дужа употреба чаја препоручује се код увећања простате. У хомеопатији се примењује за санирање срчане инсуфицијенције и главобоља на нервној бази. У народној медицини се користе сок, сируп и вино трњине као пургатив и диуретик. Компот је одличан тоник за црева, обнавља цревну флору.

Сакупљају се цвет, листови и плодови. Цвет се суши у хладу, у сасвим танком слоју јер иначе пожути и губи вредност. Беру се само цветићи без гранчица и петелки. Од око 5-6 kg сировог цвета добија се 1 kg сувог. Осушени цвет се пакује у папирне кесе. Плод се бере с јесени. Суши се на сунцу, у танком слоју. Листови за чај се беру док су још млади, у другој половини априла и у мају. Плод се мора добро осушити да се спакован не би покварио у магацину. Плод се пакује у јутане вреће. Цвет трњине, ако се дуго лагерије, губи своје лековито својство, а у недовољно осигураним просторијама бива нападнут од разних штеточина. Пожутео цвет са гранчицама и другим примесима нема вредности. Плодови трњине се могу, због чврстоће мезокарпа, користити за производњу компота, џема, желеа, вина, сирћета, алкохолних пића: вискија, ликера, ракија, кондиторских производа, козметичких препарата, лековитих препарата у хомеопатској медицини и др. У Француској се и маринирају и употребљавају као маслине.

Рецепти за чај од трњина

1 супена кашика осушеног или 7 супених кашика свежег цвета прелије се са 2,5 dl кључале воде, прокува 1 минут, и поклопљено остави да стоји 10 минута, па процеди. Пије се 3-4 дана по једна шоља дневно и то гутљај по гутљај сваки сат. Ако тај процеђени чај прокувамо са 1 супеном кашиком меда, добијемо лек за упалу плућа и бронхија, који омекшава слуз и олакшава искашљавање. Пију се 2-3 шоље дневно, сваких пола сата по једна супена кашика. Чај од цветова се не сме узимати за време трудноће и дојења.

Против осипа код деце се даје 1 шоља тог чаја дневно, тако да се количина раздели на четири дела.

Чај од цветова: 2 кашичице цветова трњине напати 8 сати у једној чаши охлађене провреле воде, процедити. Пити по 1/4 чаше 4 пута на дан. Чај од коре са корена: 5g коре корена трњине кувати 15 минута у 1,5 чаши воде, оставити да одстоји 2 сата, процедити. Пити у гутљајима са малим прекидима.

Општа је тенденција враћање природи и природним производима, уз очување животне средине па из године у годину расте потражња производа, који потичу из незагађених регија, а уз то су прикупљени или произведени по принципима органске хране. Шумско воће, а тиме и трњина, представљају производе, који се могу сврстати у органску храну, уз строгу примену међународног, односно нашег законодавства из предметне области. Органска храна представља значајан извозни потенцијал и веома је тражена на европском и светском тржишту.

*мр Биљана Делибашић, дипл. биолог
маст. Александра Комарницки-Ђурлић, дипл. биолог*





Туристицка агенција



TURISTIČKA AGENCIJA

BUL. MIHAJLA PUPINA 113, 011-6128-304
NJEGOŠEVA 44, 011-244-09-08

КОРАОНИК АПАРТАМАНИ СРБИЈАШУМЕ


www.turizamsrbijasume.rs

Cene su po studiju za 7 dana

APP SRBIJAŠUME	Tip sobe/smeštaj	Usluga	Dec 05,12	Dec 19	Dec 26	Jan 02	Jan 09,16,23	Jan 30	Feb 06	Feb 13	Feb 20,27	Mar 05	Mar 12,19,26
ŠUMSKA KUĆA 1	Studio 2+2 Maksimalno 4 osobe	NA	22400	32900	47600	47600	35700	47600	47600	39900	32900	32900	29400
ŠUMSKA KUĆA 2 i ŠUMSKA KUĆA3	Studio 1+0 Max. 2 osobe	NA	14700	21700	25900	25900	21700	25900	25900	23100	21700	21700	19600
	Studio 1+1 Max. 3-4 osobe		18900	25900	38500	38500	28700	37800	37800	31500	25900	25900	23100

ZIMA 2015/2016.

- SRBIJA - KOPAONIK, ZLATIBOR, TARA, STARA PLANINA
- BUGARSKA - BANSKO, BOROVEC I PAMPOROVO
- BIH - JAHORINA
- SLOVENIJA
- AUSTRIJA
- ITALIJA

- ZIMA I NOVA GODINA U EVROPSKIM GRADOVIMA - PRAG, BUDIMPEŠTA, BEČ, VENECIJA, RIM, PARIZ, LISABON...
- WELLNESS & SPA - SRBIJA, SLOVENIJA, HRVATSKA, MADJARSKA
- AVIO KARTE ZA CEO SVET 

MOGUĆNOST PLACANJA NA RATE SVIH ARANZMANA PUTEM ADMINISTRATIVNE ZABRANE DO 30.03.2016. god

Bansko

Hotel 4* Banderitsa A/B , 30.1. 7 polu pansiona

141 eur/138 eur po osobi

Hotel 4* Grand Montana 30.1. 7 noci najam po studiju

02 studio 267 eur / 04 studio 344 eur

Borovec

Hotel 4* Lion, 7 polu pansiona po osobi od 168 eur

Hotel 4* Festa Chamkoria 7 polu pansiona po osobi od 169 eur

Plaćanje u ratama do 31.03.2016.

